



# **Tulokset talvihoidon asukastytyväisyyskyselystä**

## Sipoon kunta

8.7.2021

# Sisällysluettelo

1 Lähtökohdat .....	3
2 Kyselyn toteutus.....	4
3 Tulosten raportointi.....	5
4 Vastaukset .....	6
4.1 Nikkilän kartano, Jokipuisto ja Jokilaakso.....	6
4.2 Eriksnäs ja Hiekkamäentien yritysalue .....	8
4.3 Myyras.....	9
4.4 Talma, Vaahteramäki ja Nikkilän keskusta.....	10
4.5 Söderkulla, Taasjärvi ja Hansas .....	13
5 Yhteenveto.....	18
6 Yhteystietoja.....	18
Liite 1 – Kysely.....	20
Liite 2 – Talvihoidon tason ja ajoituksen arvot .....	23

## 1 Lähtökohdat

Katu- ja viheralueiden yksikkö on teettänyt vuosittain katujen ja viheralueiden hoidon asukastyytyväisyyskyselyn. Aiempina vuosina kysely on sisältänyt kysymyksiä sekä kesä- että talvikauden hoitoon ja muihin aiheisiin liittyen. Talvikaudesta 2018–2019 lähtien kysely on kuitenkin jaettu erikseen talvi- ja kesäkausille siten, että talvikauden kysely sijoittuu vapun tienoille ja kesäkauden kysely avataan loppusyksystä. Kahteen osaan jaettuna aiheet ovat asukkailla vielä tuoreessa muistissa, jolloin vastaukset ja kommentit kuvaavat paremmin tyytyväisyyttä kyseessä olevaan kauteen.

Kyselyillä pyritään keräämään tietoa asukkaiden tyytyväisyydestä talvi- ja kesäkauden hoitotoimenpiteisiin. Tuloksien avulla kehitetään päivittäistä työtä ja toimenpiteitä sekä parannetaan rakennetun ympäristön toimivuutta. Talvihoidon kysely toteutettiin tässä muodossaan nyt kolmatta kertaa. Pitkän tähtäimen tavoitteena on saada vertailukelpoista aineistoa, joka kuvaa talvi- ja kesähoidon koettua tasoa mahdollisimman totuudenmukaisesti.

Vastauksia tämän vuoden talvihoidon kyselyyn tuli yhteensä 150 kappaletta. Vastausaktiivisuutta voidaan pitää viime vuosien talvihoidon vastausaineistojen valossa vähintäänkin kohtalaisena, vaikka vastaukset jakautuivatkin talvihoidon alueiden kesken hyvin epätasaisesti. Esimerkiksi edellisen vuoden talvihoidon kyselyyn vastauksia tuli ainoastaan 30 kpl. Tämän vuoden talvihoidon kyselyn korkeampaan vastausaktiivisuuteen on osaltaan vaikuttanut varmasti palautteesta ilmi käynyt huomattavan runsasluminen talvi.

## 2 Kyselyn toteutus

Talvihoidon asukastyytyväisyyskysely toteutettiin verkkokyselynä huhti-toukokuun vaihteessa 2021. Verkkolomakkeen lisäksi kyselyyn oli mahdollista vastata SipoolInfon-palvelupisteillä paperilomakkeella. Paperilomakkeille täytettyjä vastauksia kyselyyn ei kuitenkaan tullut yhtäkään kappaletta. Asukaskyselystä tiedotettiin ja muistutettiin kuntalaisia kunnan verkkosivuilla ja sosiaalisen median kanavilla muutamaan otteeseen. Kyselyyn vastaaminen oli mahdollista 21.4.-9.5.2021 välisenä aikana.

Nimettömästi toteutettu asukaskysely rakentui useasta vapaavalintaisesta kysymyksestä ja yhdestä pakollisesta kysymyksestä. Perustietoina vastaajilta tiedusteltiin ikää ja tavanomaisinta kulkuneuvoa. Pakollinen kysymys koski puolestaan talvihoidon aluetta, johon vastaaja halusi vastauksensa kohdistettavan. Näiden perustietojen keräämisen tarkoituksena oli sekä kartoittaa kyselyn tavoittaneita vastaajia että tukea vastausten läpikäymistä ja aluekohtaisten tulosten muodostamista.

Vuosittainen asukaskysely käsittelee kunnan omistuksessa olevaa katuverkostoa ja alueet on ryhmitelty voimassa olevien urakkasopimuksien mukaisesti. Talvihoitoalueita kyselyssä oli mukana edellisten vuosien tapaan yhteensä viisi:

- Eriksnäs ja Hiekkämäentien yritysalue
- Myyras
- Nikkilän kartano, Jokipuisto ja Jokilaakso
- Nikkilän keskusta, Talma ja Vaahteramäki
- Söderkulla, Taasjärvi ja Hansas

Vastaajien näkemyksiä kartoittavien valmiiden vastausvaihtoehtojen ohella kysely sisälsi avoimia vastauskenttiä, liukukytkimiä sekä mahdollisuuden kohdistaa huomioita kartalle. Erilaisilla kysymystyypeillä pyrittiin keräämään mahdollisimman yksityiskohtaista dataa tekemättä kuitenkaan vastaamisesta liian työlästä vastaajalle. Erilaiset kysymystyypit mahdollistavat myös vastaajalle useamman vaihtoehdoisen tavan kommentoida alueensa talvihoidon tasoa.

### **3 Tulosten raportointi**

Kyselyn tuloksista on koostettu julkaistavaksi raportti ja tiedote. Talvihoitoalueiden kirjallisten tulosten esittämisen ohella raportissa on hyödynnetty erilaisia kuvaajia ja taulukoita tulosten visualisoimiseksi. Kuvaajien ja taulukoiden yhteydessä esitetty merkintä (n=X) viittaa kysymyskohtaisesti tavoitettujen vastaajien kokonaislukumäärään.

Tuloksia havainnollistavia kuvaajia ja taulukoita ei ole kuitenkaan käytetty sellaisten talvihoitoalueiden kohdalla, joissa vastausmäärä on jäänyt selkeästi vähäiseksi. Tällä periaatteella on pyritty välttämään tulosten vääristymistä, sillä muutamiin vastauksiin perustuvaa mielipidettä ei voida yleistää koko alueen yhteiseksi näkemykseksi. Aluekohtaisten tulosten raportoinnissa on myös huomioitu kyselyn eri osa-alueiden yhteydessä kerätty avoin palaute.

Aluekohtaisten tulosten vertailua edellisten vuosien tuloksiin on tuotu raportissa ilmi rajallisesti. Esimerkiksi edeltävänä vuonna talvihoidon kyselyyn vastasi viisi kertaa vähemmän vastaajia, mikä on osaltaan asettanut haasteita talvihoitokyselyiden 2019–2020 ja 2020–2021 tulosten keskinäiseen vertailemiseen.

## 4 Vastaukset

### 4.1 Nikkilän kartano, Jokipuisto ja Jokilaakso

Vastauksia tuli edellisen vuoden kyselyn tapaan reilu 10 kappaletta. Vastajia oli eniten ikäluokista 31–50 vuotta ja 51–65 vuotta. Yleisimmäksi kulkumuodoksi kyselyyn vastanneet ilmoittivat auton.

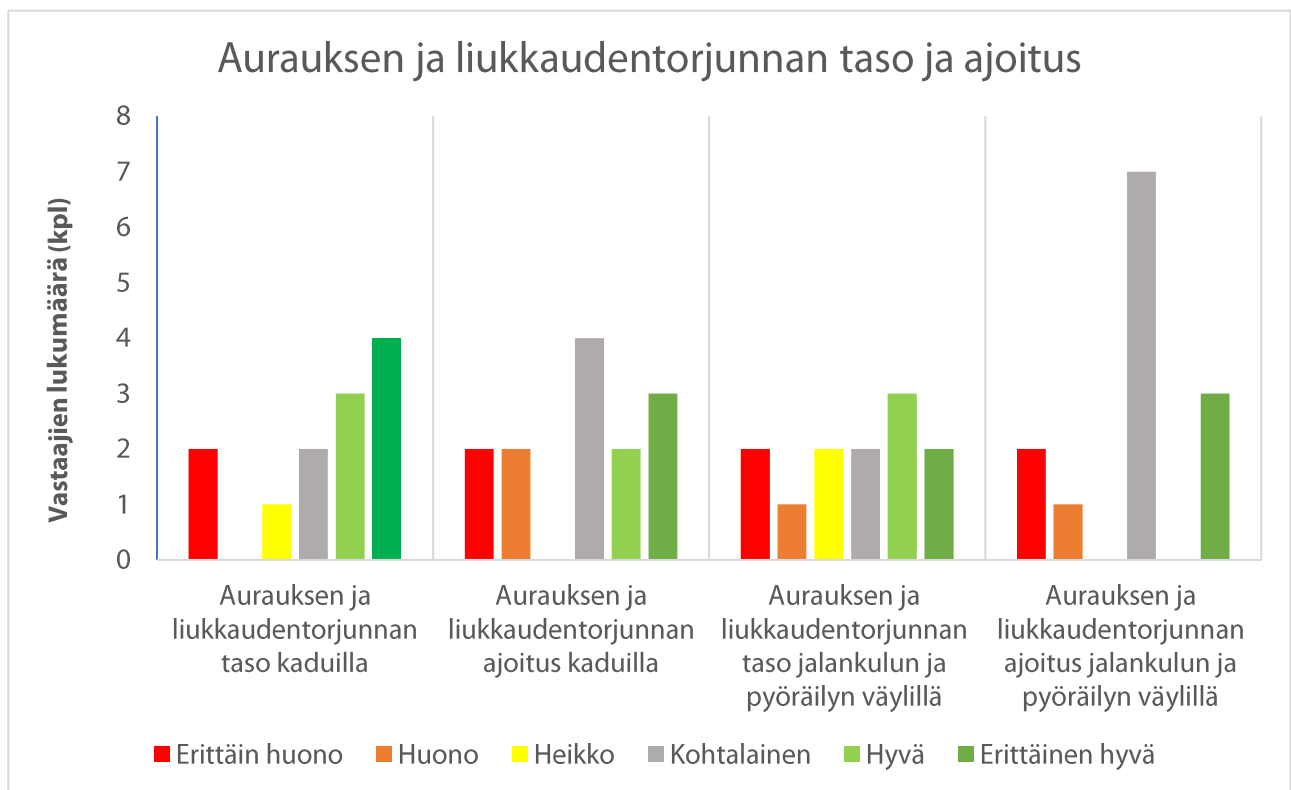
Kulkumuoto	Osuus vastaajista
<b>Autolla</b>	62%
<b>Kävelen</b>	23%
<b>Polkupyörällä</b>	15%

**Taulukko 1.** Nikkilän kartanon, Jokipuiston ja Jokilaakson vastaajien kulkumuotojakauma.

#### *Aurauksen ja liukkaudentorjunnan taso ja ajoitus*

Alueen aurauksen ja liukkaudentorjunnan taso koettiin niin katualueilla kuin jalankulun ja pyöräilyn väylillä keskimäärin kohtalaiseksi (kts. liite 2). Myös alueen aurauksen ja liukkaudentorjunnan ajoitusta sekä katualueilla että jalankulun ja pyöräilyn väylillä pidettiin vastausten perusteella keskimäärin kohtalaisena.

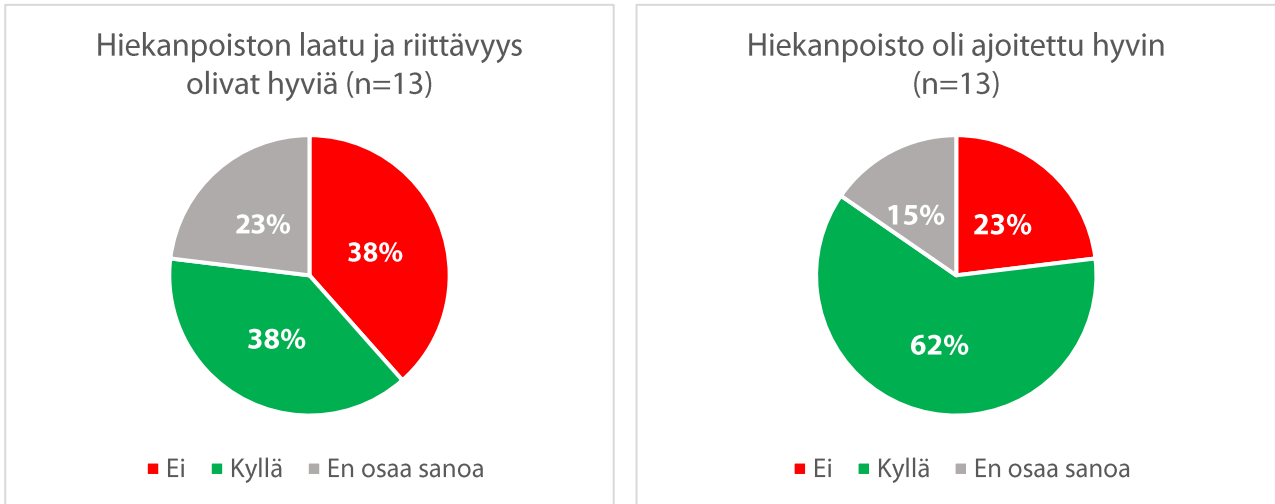
Avoimissa palautekentissä alueen vastaajat kiittelivät Nikkilän ja Kartanonrinteen alueen talvihoitoa, mutta tyytymättömyyttä ilmeni Jokilaakson alueen teiden talvihoitoa kohtaan. Kirjallisten palautteiden perusteella toivottiin myös lisää resursseja auraustyön tehostamiseksi.



**Kuvio 1.** Nikkilän kartanon, Jokipuiston ja Jokilaakson vastaajien kokemus aurauksen ja liukkaudentorjunnan tasosta ja ajoituksesta.

## Hiekanpoisto

Alueen hiekanpoiston laadusta ja riittävydestä ei voi tehdä vastausten perusteella koko alueen kattavia yleistyksiä, sillä vastauksia jätettiin rajallisesti ja ne jakautuivat lisäksi tasan puolesta ja vastaan. Joka tapauksessa lievä enemmistö (62%) vastaajista oli tyytyväisiä alueen hiekanpoiston ajoitukseen. Erään palautteen mukaan toukokuun ensimmäisellä viikolla kevyen liikenteen väylällä on ollut vielä yllättävän paljon irtohiekkaa poistamatta.



**Kuvio 2.** Nikkilän kartanon, Jokipuiston ja Jokilaakson vastaajien tyytyväisyys hiekanpoiston laatuun, riittävyteen ja ajoitukseen

## Valaistus

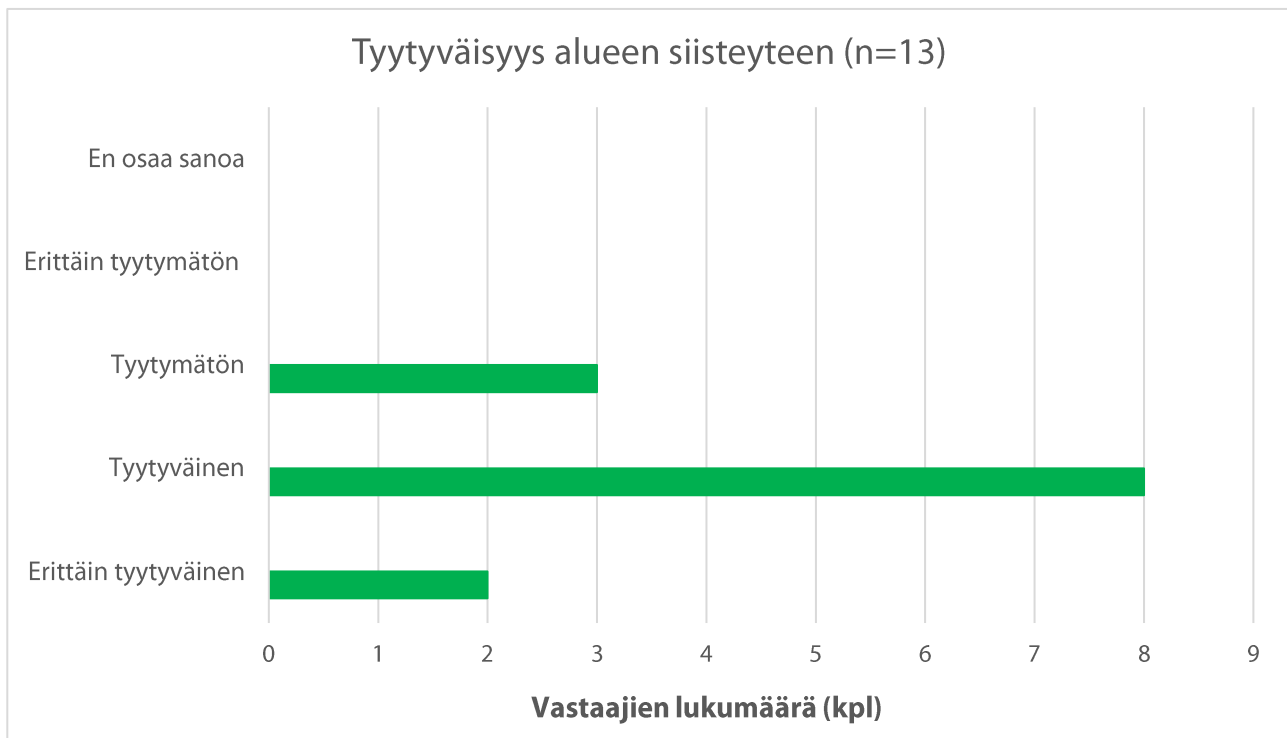
Vastausten perusteella enemmistö (69–77%) oli sitä mieltä, että alueen katujen sekä jalankulun ja pyöräilyn väylien valaistuksen riittävyys ja kunto ovat olleet talviaikaan hyvällä tasolla. Avoimessa palautteessa Nikkiläntien sillan molemminpuolinen valaistus sekä Pornaistentietä vastapäätä, Kumlan sillan kohdalla, sijaitsevan pyörätien valaistus koettiin kuitenkin riittämättömäksi.

	Kyllä	Ei	En osaa sanoa
<b>Valaistus on riittävää kaduilla (n=13)</b>	69%	15%	15%
<b>Valaistus on kunnossa kaduilla (n=13)</b>	77%	15%	8%
<b>Valaistus on riittävää jalankulun ja pyöräilyn väylillä (n=13)</b>	77%	23%	
<b>Valaistus on kunnossa jalankulun ja pyöräilyn väylillä (n=13)</b>	69%	23%	8%

**Taulukko 2.** Nikkilän kartanon, Jokipuiston ja Jokilaakson vastaajien tyytyväisyys valaistukseen.

## Siisteys

Vastaajista yhteensä 77% oli joko tyytyväisiä taikka erittäin tyytyväisiä alueen yleiseen siisteyteen. Avoimen palautteen perusteella roska-astioita kaivataan kuitenkin alueella yleisesti lisää – etenkin joen varren kävelyreiteillä. Lisäksi yhden palautteen mukaan Jokilaakson bussipysäkeillä tavataan paljon alueen asukkaiden tupakantumppeja.



**Kuvio 3.** Nikkilän kartanon, Jokipuiston ja Jokilaakson vastaajien tyytyväisyys alueen siisteyteen.

### **Muuta**

Kyselyn viimeisessä kysymyksessä Nikkilän, Jokipuiston ja Jokilaakson asukkaat olivat vastausten perusteella keskimäärin tyytyväisiä alueen talvihoitoon kokonaisuutena. Vastaajista 77% ilmoitti olevansa joko tyytyväinen tai erittäin tyytyväinen alueen talvihoidon kokonaisuuteen.

Vähäisestä vastaajamäärästä johtuen Nikkilän, Jokipuiston ja Jokilaakson alueen talvihoidon kokonaiskuvan tasosta ei voida kuitenkaan tehdä suurempia johtopäätöksiä. Tästä huolimatta kyselyyn vastanneiden asukkaiden mukaan alueen talvihoito vaikuttaisi olevan suhteellisen hyvällä mallilla. Kyselyn yksittäisistä osa-alueista vastaajat olivat tyytyväisimpiä alueen siisteyteen.

## **4.2 Eriksnäs ja Hiekkamäentien yritysalue**

Vastauksia annettiin alle viisi kappaletta. Tästä syystä kyselyn eri osa-alueet on käsitelty tiiviisti kirjallisessa muodossa. Vastaajat olivat iältään keskimäärin 31–50 vuotta. Kaikki vastaajat ilmoittivat yleisimmäksi kulkumuodokseen auton.

### **Aurauksen ja liukkaudentorjunnan taso ja ajoitus**

Alueen aurauksen ja liukkaudentorjunnan taso sekä ajoitus koettiin vastausten perusteella sekä katualueilla että jalankulun ja pyöräilyn välillä keskimäärin kohtalaisena (kts. liite 2). Talvihoidon tasosta jätettiin palautetta, jonka mukaan Eriksnäsissä talven auraukset hoidettiin ”ihan mallikkaasti”.

### **Hiekanpoisto**

Kaikki vastaajat ilmoittivat olevansa tyytyväisiä alueen hiekanpoiston laatuun, riittävyyteen ja ajoitukseen.



## **Valaistus**

Kaikki vastauksen jättäneet vastaajat kokivat valaistuksen riittäväksi sekä katualueilla että jalankulun ja pyöräilyn väylillä. Alueen valaistuksen kuntoon oltiin pääsääntöisesti tyytyväisiä niin katualueilla (75%) kuin jalankulun ja pyöräilyn väylillä (100%). Palautteen mukaan vastaushetkellä Stor-rösintiellä on ollut muutama katulamppu pimeänä.

## **Siisteys**

Tulosten mukaan 75% vastaajista koki olevansa tyytyväinen alueen yleiseen siisteeseen. Avoimen palautteen mukaan roska-astioita voisi olla kuitenkin nykyistä enemmän Söderkullaa kohti johtavalla koiranulkoiluttajien suosimalla hiekkatiellä. Lisäksi palautteessa toivottiin alueen roska-astioiden nykyistä säännöllisempää tyhjennysväliä myös talvisin.

## **Muuta**

Vastauksia Eriksnäsin ja Hiekkamäentien yritysalueelta saatiin niin vähän, että koko alueen asukkaiden näkemystä edustavien päätelmien tekeminen alueen talvihoidon tasosta ei ole mahdollista. Näin ollen yllä esitettyjä kyselyn osa-aluekohtaisia tuloksia voidaan pitää korkeintaan suuntaa antavina. Suurempia puutteita alueen talvihoidon tasossa ei kuitenkaan näiden vastausten valossa tullut ilmi.

## **4.3 Myyras**

Myyraksen alueelta vastauksia jätettiin myös hyvin vähän – alle viisi kappaletta. Näin ollen alueen tulokset on käsitelty tiiviisti kirjallisessa muodossa. Myös edellisessä talvihoidon asukaskyselyssä Myyraksen alueeseen kohdistuvia vastauksia saatiin alle viisi kappaletta. Vastaajat olivat iältään pääosin 31–50 vuotta. Vastaajien tyypillisintä kulkumuotoa ei voida vastausten perusteella esittää.

### **Aurauksen ja liukkaudentorjunnan taso ja ajoitus**

Muutamien vastausten perusteella alueen talvihoidon kokemukset kallistuivat huonon ja heikon välimaastoon (kts. liite 2). Avoimessa palautteessa Pohjois-Nikinmäen ja Nikkilän välisen pyörätien sekä Stenkullantien ja Länsitien risteysalueen talvihoito koettiin puutteellisenä.

### **Hiekanpoisto**

Alueen hiekanpoiston laadukkuuteen, riittävyteen ja ajoitukseen liittyviin kysymyksiin ei jätetty tarpeeksi vastauksia tulosten esittämiseksi. Sen sijaan avoimessa palautteessa toivottiin alueen pyöräteiden hiekanpoiston toteuttamista uudelleen juuri ennen koulujen alkamista kesän aikana kertyneen irtohiekan ja -sorran poistamiseksi. Lisäksi kaivattiin risteysalueiden asianmukaisempaa hiekanpoistoa koko Sipoon alueella, jotta rullasuksilla liikkuminen säilyy turvallisena.

## **Valaistus**

Katualueiden sekä jalankulun ja pyöräilyn väylien valaistusta koskeviin kysymyksiin ei jätetty tarpeeksi vastauksia tuloksien esittämiseksi. Avoimessa palautteessa nostettiin kuitenkin esiin muutamia eri Sipoon alueita, joiden maantie- ja pyörätievalaistusta kuvattiin heikoksi. Parantamisen varaa maantievalaistuksessa koettiin olevan palautteen perusteella etenkin Salparin ja Kalkkirannan sekä Hansasin alueella. Ratkaisuna palautteessa ehdotettiin nykyisten himmeiden valojen korvaamista LED-valoilla.

## Siisteys

Alueen yleistä siisteyttä koskevaan kysymykseen ei saatu tarpeeksi vastauksia alueen yleisen mielipiteen määrittämiseksi. Avointa palautettakaan alueen siisteydestä ei jätetty.

## Muuta

Vähäisestä vastaajamäärästä huolimatta avoimissa palautekentissä esitetyt kommentit tarjoavat huomioon otettavia havaintoja niin Myyraksen kuin koko Sipoon alueelta. Joka tapauksessa Myyraksen alueeseen kohdistetuista harvoista vastauksista ei voida tehdä koko aluetta kuvaavia johtopäätöksiä.

## 4.4 Talma, Vaahteramäki ja Nikkilän keskusta

Vastauksia annettiin laskentatavasta riippuen noin 25 kappaletta. Vastausdatan perusteella muutama vastaaja jätti kyselyn kesken ensimmäisten kysymysten jälkeen tai ohitti valtaosan kysymyksistä. Joka tapauksessa kaikki ikäluokat olivat edustettuina vastaajissa, mutta yksittäinen suurin vastaajaryhmä koostui 51–65 vuotiaista. Alueen vastaajien yleisimmäksi kulkumuodoksi nousi niukasti auto ennen kävelyä.

Kulkumuoto	Osuus vastaajista
<b>Autolla</b>	56%
<b>Kävellen</b>	44%

**Taulukko 3.** Talman, Vaahteramäen ja Nikkilän keskustan vastaajien kulkumuotojakauma.

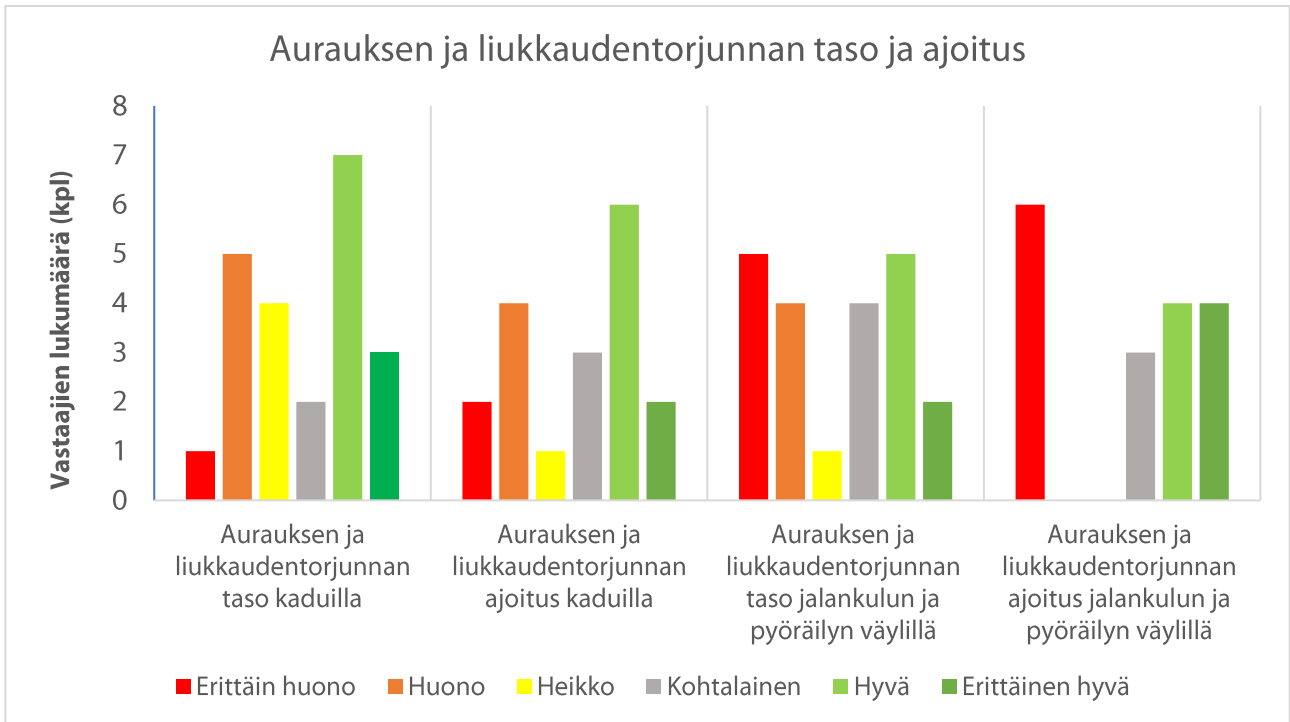
## Aurauksen ja liukkaudentorjunnan taso ja ajoitus

Aurauksen ja liukkaudentorjunnan taso sekä ajoitus koettiin Talman, Vaahteramäen ja Nikkilän keskustan katualueilla tulosten perusteella keskimäärin kohtalaiseksi (kts. liite 2). Kuten alempana esitetystä pylvädiagrammista voidaan havaita, jalankulun ja pyöräilyn väylillä alueen aurauksen ja liukkaudentorjunnan taso ja ajoitus keräsivät katualueisiin verrattuna enemmän kielteisempiä kokemuksia.

Jalankulun ja pyöräilyn väylien aurauksen ja liukkaudentorjunnan ajoitusta pidettiin tulosten valossa keskimäärin vielä täpärästi kohtalaisena, kun taas alueen jalankulun ja pyöräilyn väylien aurauksen ja liukkaudentorjunnan taso koettiin keskimäärin heikoksi.

Vastaajien jättämä avoin palaute heijasteli tuloksissa esiin noussutta tyytymättömyyttä alueen talvihoidon tasoon. Nikkilän keskustan ajoväylät etenkin terveyskeskuksen ympäristössä keräsivät lumen aurauksen puolesta useita kielteisiä kokemuksia. Lunta oli päästetty kasautumaan niin ajoväylille kuin suojateiden eteen kinoksiksi, mikä vaikeutti autoilijoiden ohella pyörätuolin kanssa liikkumista.

Lisäksi aurauksaluston vähyys ja heikko ajoitus aiheuttivat vastaajissa selvästi tyytymättömyyttä. Avoimissa palautteissa korostui myös selkeästi poikkeuksellisen luminen talvi. Osa vastaajista kiitteli haasteista huolimatta aurauksen henkilöstön panosta.

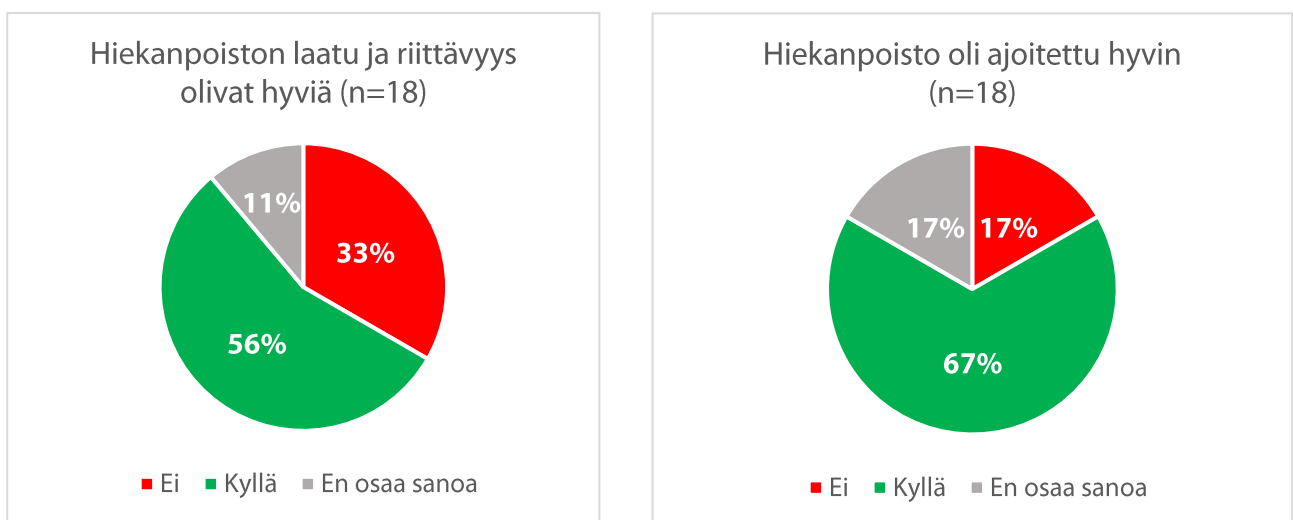


**Kuvio 4.** Talman, Vaahteramäen ja Nikkilän keskustan vastaajien kokemus aurauksen ja liukkaudentorjunnan tasosta ja ajoituksesta.

### Hiekanpoisto

Alueen hiekanpoiston laatuun, riittävyyteen ja ajoitukseen otti kyselyssä kantaa vajaa 20 vastaajaa. Vastaajista 56% koki hiekanpoiston laadun ja riittävyyden olevan hyvällä tasolla. Hiekanpoiston ajoitukseen oltiin sen sijaan hieman tyytyväisempiä – 67% vastaajista koki ajoituksen onnistuneen tänä keväänä.

Vastaajien avoimissa kommentteissa Talman, Vaahteramäen ja Nikkilän keskustan hiekanpoisto keräsi kehuja. Esimerkiksi motoristit jättivät kiitokset turvallisesta liikenteeseen pääsystä.



**Kuvio 5.** Talman, Vaahteramäen ja Nikkilän keskustan vastaajien tyytyväisyys hiekanpoiston laatuun, riittävyyteen ja ajoitukseen.

## Valaistus

Alla esitettyyn taulukkoon kirjattujen tulosten perusteella alueen valaistuksen riittävyyteen ja kuntoon oltiin talviaikaan tyytyväisempiä katualueilla kuin jalankulun ja pyöräilyn väylillä. Lähes kolmasosa (28%) koki alueen valaistuksen olevan riittämätöntä jalankulun ja pyöräilyn väylillä. Avoimessa palautteessa vastaajat esittivät alueen valaistuksesta sekä myönteisiä kokemuksia että selkeitä parannuskohteita.

Myönteisten kommenttien perusteella Nikkilän valaistus on riittävällä tasolla, kunhan katuvalot toimivat moitteettomasti. Lisäksi hiihtolatujen valaistus sai osakseen kiitosta. Valaistuksen parannusta kaivattiin puolestaan Nikkiläntien ja Metsätien päiväkodin risteysalueelle sekä Nikkiläntien ja Suursuon risteykseen. Lisäksi rikkinäisiä katulamppuja tavattiin vastaajien mukaan Nikkilässä K-kaupan ja joen välisillä kulkureiteillä sekä Martinkyläntien kevyenliikenteen väylällä.

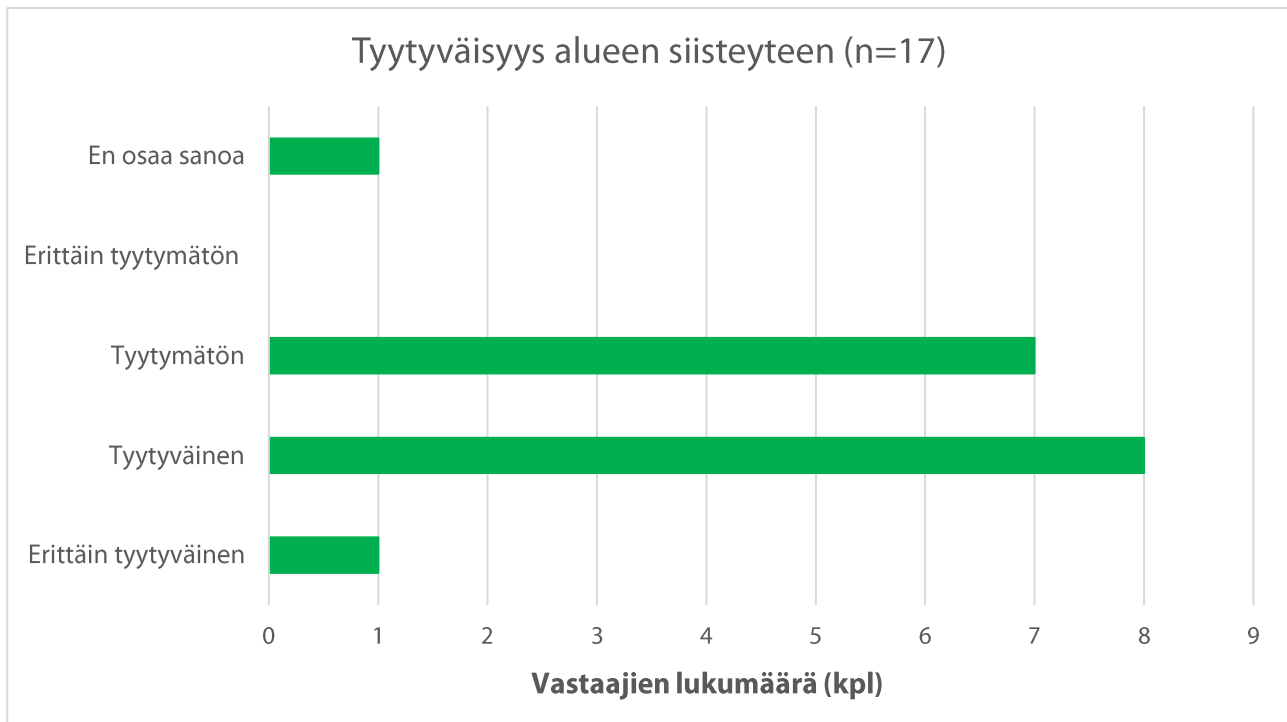
	Kyllä	Ei	En osaa sanoa
<b>Valaistus on riittävää kaduilla (n=17)</b>	82%	18%	
<b>Valaistus on kunnossa kaduilla (n=16)</b>	88%	12%	
<b>Valaistus on riittävää jalankulun ja pyöräilyn väylillä (n=18)</b>	67%	28%	5%
<b>Valaistus on kunnossa jalankulun ja pyöräilyn väylillä (n=18)</b>	71%	24%	5%

**Taulukko 4.** Talman, Vaahteramäen ja Nikkilän keskustan vastaajien tyytyväisyys valaistukseen.

## Siisteys

Vastaajien käsitykset alueen yleisestä siisteystasosta jakautuvat suhteellisen tasan tyytyväisten ja tyytymättömien kesken. Vastauksen jättäneistä 41% koki tyytymättömyyttä alueen siisteystasoa kohtaan, kun taas joko tyytyväisiä taikka erittäin tyytyväisiä edusti yhteensä 53% vastaajista. Alueen siisteysteen tyytymättömien vastaajien suuri osuus heijastui selvästi runsaana avoimena palautteena.

Palautteessa korostui etenkin tyytymättömyys keräämättömiin koiran jätöksiin, joita on palautteen perusteella ajoittain valtavasti. Ratkaisuksi ehdotettiin esimerkiksi jätöksille tarkoitettujen roska-astioiden lisäämistä. Roska-astioita kaivattiin lisää myös Mårtensby skolan läheisyyteen. Roskaisiksi paikoiksi vastaajat kuvailivat Suursuontien ja Martinkyläntien välistä aluetta, Öllytien varren oja sekä Martinkyläntietä.



**Kuvio 6.** Talman, Vaahteramäen ja Nikkilän keskustan vastaajien tyytyväisyys alueen siisteyteen.

### **Muuta**

Kyselyn viimeisenä kysymyksenä tiedusteltiin vastaajien näkemystä alueen talvihoidon tasosta kokonaisuutena. Vastauksia kysymykseen jätettiin 17 kappaletta, joista tyytymättömien osuus (53%) oli niukasti tyytyväisiä suurempi (47%). Näiden tulosten valossa alueen talvihoidossa on vielä petrattavaa. Huomionarvoista tuloksien tulkinnessa on kuitenkin vastaajienkin esiin nostama poikkeuksellisen luminen talvi, joka asetti omat haasteensa talvihoidon järjestämiseen.

Kyselyn kartoittamista yksittäisistä osa-alueista vastaajat olivat tyytyväisimpiä alueen katuvalaistukseen.

## **4.5 Söderkulla, Taasjärvi ja Hansas**

Vastauksia kyselyyn jätettiin Söderkullan, Taasjärven ja Hansaksen alueelta selvästi eniten, yli 100 kappaletta. Vastaajien vastausprosentti kuitenkin vaihteli pitkin kyselyä, eikä yli 100 vastaajaan ylletty enää ensimmäisten taustatietokysymysten jälkeen. Tästä huolimatta alueen kyselytuloksia voidaan pitää melko luotettavina suuren vastaajajoukon vuoksi.

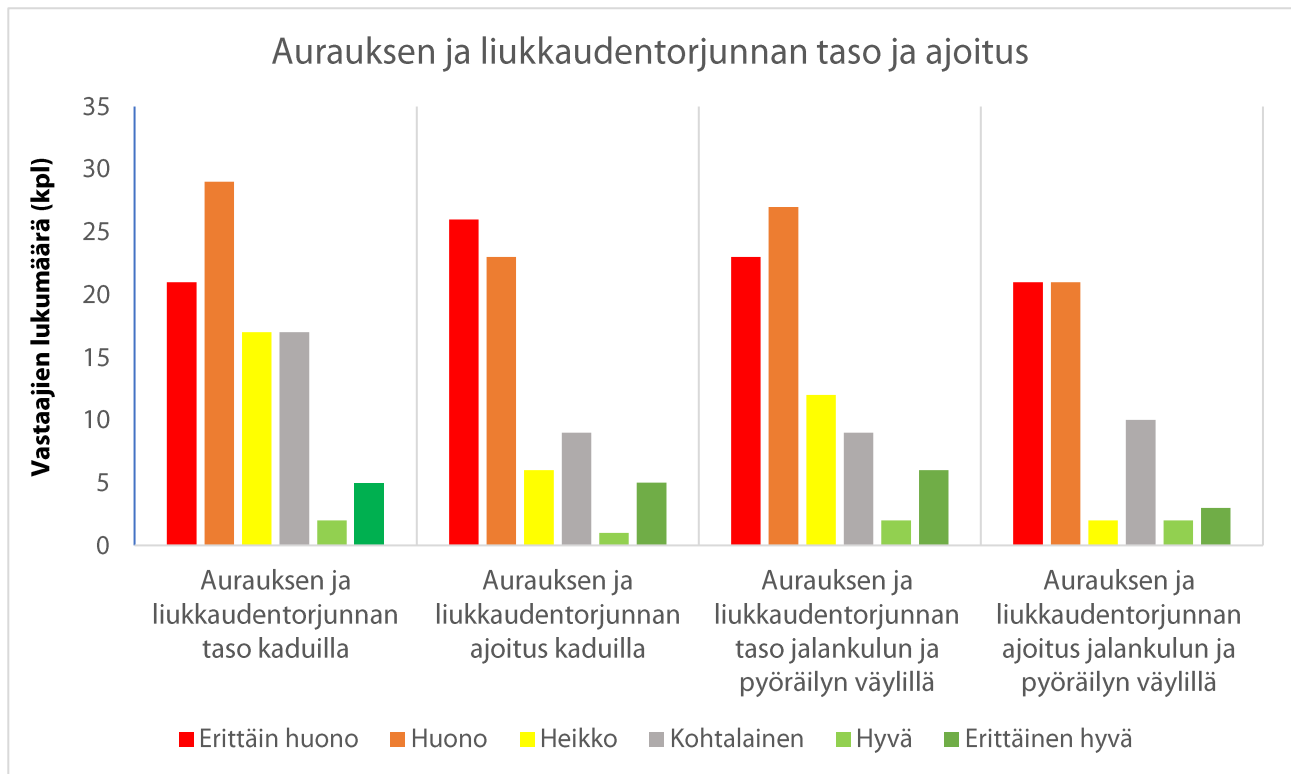
Vastausmateriaalin lähemmän tarkastelun perusteella vastauksia saatiin kaikista ikäluokista. Selvä enemmistö edusti kuitenkin ikäluokkia 31–50 ja 51–65. Tyypillisimmäksi kulkumuodoksi vastaajat ilmoittivat auton.

<b>Kulkumuoto</b>	<b>Osuus vastaajista</b>
<b>Autolla</b>	73%
<b>Kävellen</b>	26%
<b>Polkupyörällä</b>	1%

**Taulukko 5.** Söderkullan, Taasjärven ja Hansaksen vastaajien kulkumuotojakauma.

## Aurauksen ja liukkaudentorjunnan taso ja ajoitus

Alla esitetyn pylväsdiagrammin perusteella Söderkullan, Taasjärven ja Hansaksen alueella aurauksen ja liukkaudentorjunnan taso sekä ajoitus eivät onnistuneet kokonaiskuvassa toivotulla tavalla. Katualueilla aurauksen ja liukkaudentorjunnan taso koettiin keskimäärin heikoksi, kun taas aurauksen ja liukkaudentorjunnan ajoitusta katualueilla pidettiin keskimäärin huonona (kts. liite 2). Jalankulun ja pyöräilyn väylillä sekä aurauksen ja liukkaudentorjunnan taso että ajoitus koettiin keskimäärin myös huonoksi.



**Kuvio 7.** Söderkullan, Taasjärven ja Hansaksen vastaajien kokemus aurauksen ja liukkaudentorjunnan tasosta ja ajoituksesta.

Alueen aurausta ja liukkaudentorjuntaa koskevaa avointa palautetta jätettiin haastavien talviolosuhteiden vuoksi todella runsaasti. Palautteen pääsanoma voidaan tiivistää niin, että alueen katualueiden sekä jalankulun ja pyöräilyn väylien talvihoidon tason ja ajoituksenkin suhteen. Vastaajien huomioissa alueen talvihoidon epäonnistumisen keskeiseksi syyksi nostettiin runsaslumiseen talveen nähden riittämätön auraukscalusto.

Vastaajien mukaan talvihoidon epäonnistuminen näkyi jalankulun ja pyöräilyn väylillä muun muassa siten, ettei esteettömyys toteutunut toivotulla tavalla. Esimerkiksi vanhusten liikkuminen ja lastenrattaiden työntäminen koettiin hyvin haastavaksi heikosti aurattujen väylien ja risteysalueiden korkeiden lumivallien vuoksi. Söderkullan keskustan lisäksi etenkin Pähkinälehdon ja Tasbyntien jalankulun ja pyöräilyn väylät olivat vastaajien mukaan talven mittaan usein luokattomassa kunnossa.

Alueen ajoväylät keräsivät palautteessa kielteisiä kokemuksia muun muassa vaarallisista polanteista, kuopista, kinoksista, kapeista ajoväylistä ja jäisistä urista, joiden koettiin heikentävän alueen ajoturvallisuutta. Lisäksi vastaajat toivat kielteisessä palautteessa esiin ajoväylien ja pihateiden välille jääneet korkeat lumivallit ja bussipysäkkikaistojen heikon aurauksen. Esimerkiksi Graniittitiellä linja-autot

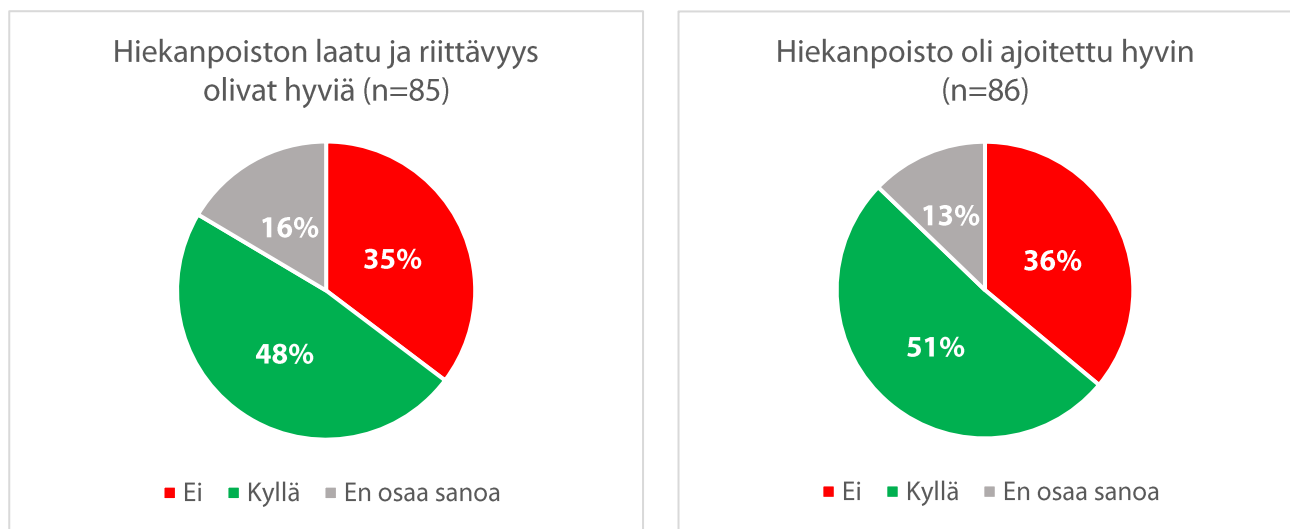
jäivät useasti jumiin lumeen. Palautteen mukaan usein ajokelvottomaksi kuvailtuja katualueita oli talven aikana varsinkin Söderkullantiellä, Tasbyntiellä, Torpantiellä, Pähkinälehdossa ja Kallioimarteenkujalla.

Talvihoidon ajoitusta käsittelevässä palautteessa vastaajat kokivat alueen aurauksen ajoituksen olleen tilanteeseen nähden liian hidasta. Usean palautteen mukaan auraukskalustoa saattoi joutua odotella tietyissä kohteissa jopa päiviä runsaslumisina jaksoina.

### Hiekanpoisto

Tulosten perusteella 48% alueen vastaajista koki hiekanpoiston laadun ja riittävyyden olleen hyvällä tasolla, kun taas reilu kolmannes (35%) näki hiekanpoiston laadussa ja riittävydessä parantamisen varaa. Hiekanpoiston ajoitusta kartoittavassa kysymyksessä vastaajien näkemykset jakautuivat melko samaan tapaan – ajoituksessa onnistuttiin täpärästi hiekanpoiston laatua ja riittävyttä paremmin.

Joka tapauksessa reilu kolmannes vastaajista piti Söderkullan, Taasjärven ja Hansaksen alueen hiekanpoistoa niin laadun, riittävyyden kuin ajoituksen puolesta heikosta toteutettuna.



**Kuvio 8.** Söderkullan, Taasjärven ja Hansaksen vastaajien kokemus hiekanpoiston laadusta, riittävydestä ja ajoituksesta.

Alueen hiekanpoistoa koskeva avoin palaute koski pitkälti hiekanpoiston laatua, ajoitusta, kalustoa. Muutamassa palautteessa hiekanpoistoon kaivattiin tehokkaampaa kalustoa. Palautteen perusteella hiekan poistamisen sijaan nykyiset avonaiset harjat työntävät irtohiekan herkästi ympäröiville pientareille ja tien reunoihin.

Edellisten vuosien talvihoidon kyselyiden tapaan alueen hiekanpoiston myöhäinen ajoitus sai osakseen muutamia kielteisiä palautteita. Lisäksi useampi kirjallista palautetta jättänyt vastaaja ihmetteli muutaman viikon alueellisia eroja hiekanpoiston ajoituksessa. Myös ennakoivaa tiedottamista kaivattiin autojen siirtämistä varten. Osa vastaajista puolestaan kiitteli tehokkaasta ja hyvin ajoitetusta hiekanpoistosta.

Avoimen palautteen joukossa ilmeni selkeitä kohteita, joissa hiekanpoiston laatu aiheutti vastaajissa tyytymättömyyttä (Hansaksentie, Mäntymäentie, Torpantie, Pähkinälehto). Esimerkiksi Mäntymäentiellä hiekkoja lakaistiin erään palautteen mukaan nurmikoille. Torpantien käänköpaikkaa kuvattiin puolestaan hiekanpoiston laadun kannalta jokavuotiseksi ongelmaksi.

## Valaistus

Alla taulukkomuotoon kootuista tuloksista voidaan havaita vastaajien olleen tyytyväisempiä alueen katualueiden valaistuksen riittävyyteen ja kuntoon jalankulun ja pyöräilyn väyliin verrattuna. Selvästi eniten tyytymättömyyttä (37%) vastaajissa aiheutti jalankulun ja pyöräilyn väylien riittämätön valaistus.

	Kyllä	Ei	En osaa sanoa
<b>Valaistus on riittävää kaduilla (n=85)</b>	<b>75%</b>	<b>20%</b>	<b>5%</b>
<b>Valaistus on kunnossa kaduilla (n=85)</b>	<b>71%</b>	<b>20%</b>	<b>9%</b>
<b>Valaistus on riittävää jalankulun ja pyöräilyn väylillä (n=81)</b>	<b>53%</b>	<b>37%</b>	<b>10%</b>
<b>Valaistus on kunnossa jalankulun ja pyöräilyn väylillä (n=76)</b>	<b>57%</b>	<b>26%</b>	<b>17%</b>

**Taulukko 6.** Söderkullan, Taasjärven ja Hansaksen vastaajien tyytyväisyys valaistukseen.

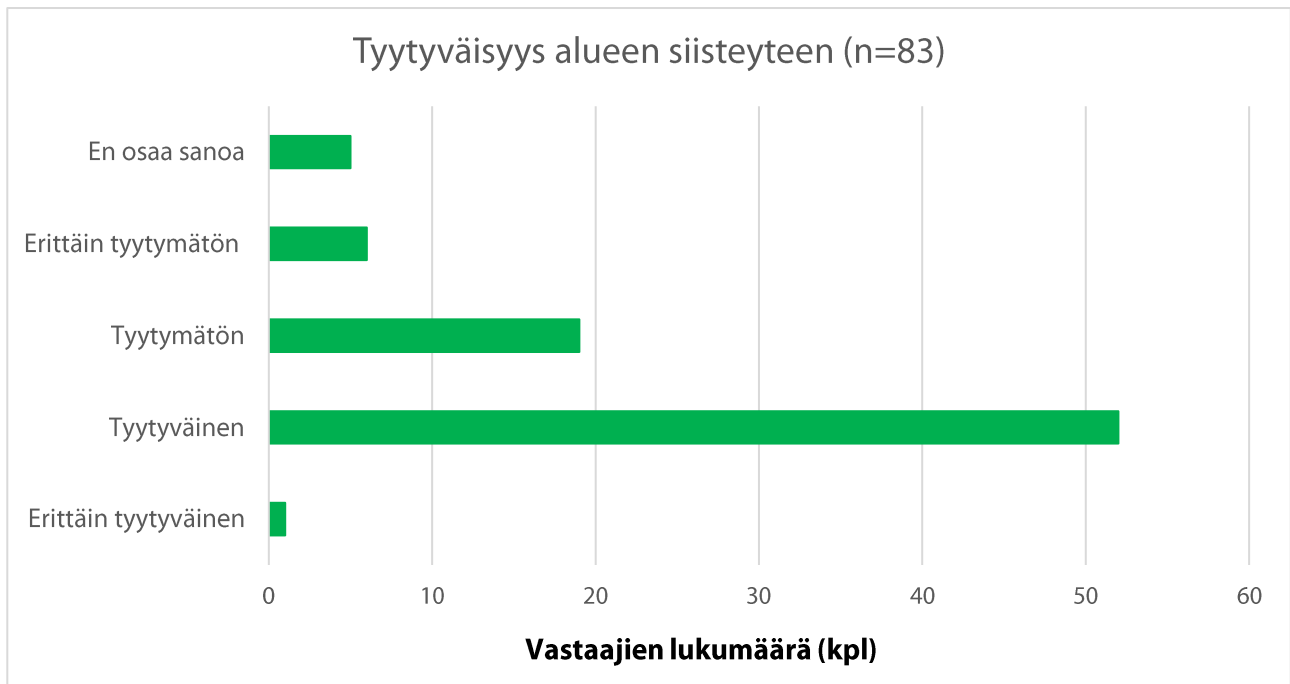
Valaistusosion yhteydessä tiedusteltua avointa palautetta annettiin etenkin lisävalaistusta kaipaavista ja pimeiksi koetuista kohteista. Alueen ulkoilupoluille – Taasjärven ja Söderkullan alueelle – kaivattaisiin useamman palautetta jättäneen vastaajaan mukaan nykyistä enemmän valaistusta. Vastaajien hämäräksi kokemiksi kohteiksi nousivat myös palautteessa Tasbyntie, Metsätähdenkuja, Söderkullan tie Hansakseen päin sekä Gneissikaari.

Yleisiä huomio esitettiin myös sammuksissa olevista ja välkkyvistä katulampuista. Palautteen mukaan sammuneista lampuista tehtyihin vikailmoituksiin reagoidaan kuitenkin tehokkaasti.

## Siisteys

Vastaajista yhteensä 64% ilmaisi olevansa joko tyytyväisiä tai erittäin tyytyväisiä Söderkullan, Taasjärven ja Hansaksen alueen siisteyteen. Sen sijaan yhteensä noin kolmasosa vastaajista (30%) koki olevansa joko tyytymätön taikka erittäin tyytymätön alueen siisteystasoon. Vajaa puolet alueen siisteyteen kantaa ottaneista vastaajista jätti myös avointa palautetta.





**Kuvio 9.** Söderkullan, Taasjärven ja Hansaksen vastaajien tyytyväisyys alueen siisteyteen.

Valtaosa palautteesta koski alueen roska-astioita ja koiran jätöksiä. Roska-astioita vaadittiin selvästi lisää alueen ulkoilureittien ja jalankulun väylille. Vastaajien toivetta tuki myös kyselyn erillinen kysymys alueen roska-astioiden riittävydestä – yli puolet vastaajista (55%) oli sitä mieltä, että roska-astioita ei ole alueella riittävästi.

Vastaajien kirjallisten huomioiden perusteella roska-astioiden nykyistä tiheämmällä sijoittelulla voisi olla merkittävä vaikutus alueen siisteyden parantamisessa, kun yleiset roskat ja koiran jätökset päätyisivät varmemmin roska-astioihin.

Roska-astioiden lukumäärän välittömän lisäämisen ohella vastaajat kaipasivat roska-astioiden selvästi tiheämpää tyhjennysväliä, jotta roskat eivät päädy nykyiseen tapaan yhtä herkästi luontoon.

Palautteen joukossa nousi myös esiin muutamia selkeitä kohteita, joilla siisteystasoon oltiin tyytymättömiä. Näitä vastaajien mukaan epäsiistejä alueita edustivat Taasjärven ulkoilureitti, Pähkinälehto, Tasbyn mutkan tienvarsi ja Hansaksen pahvinkeräyspiste. Lisäksi palautteessa ehdotettiin roska-astioiden asennusta Söderkullan hiihtostadionin ja kuntolaitteiden välittömään läheisyyteen.

Vallitsevasta koronapandemiasta johtuen myös kasvomaskeja tavattiin lojumassa etenkin Söderkullan alueella maastossa ja bussipysäkkien ympäristössä.

### **Muuta**

Söderkullan, Taasjärven ja Hansaksen alueen vastaajista valtaosa (74%) ilmoitti olevansa joko tyytymätön tai erittäin tyytymätön alueen talvihoitoon kaikki osa-alueet huomioiden. Kyselyn osa-alueista alueen vastaajat olivat tyytyväisimpiä katualueiden valaistuksen riittävyteen ja kuntoon.

## 5 Yhteenveto

Edellisten talvihoidon asukaskyselyiden tapaan aluekohtaiset vastausmäärät vaihtelivat suuresti. Etenkin vähäisen vastausmäärän talvihoidon alueilla kyselytuloksiin on suhtauduttava varauksella, sillä yksittäisten vastausten painoarvo nousee herkästi pienen vastausotannan alueilla todellisuutta suurempaan rooliin. Lisäksi tuloksiin on osaltaan vaikuttanut varmasti edelliseen vuoteen verrattuna runsaslumisen talven asettamat omat haasteet.

Tulosten tarkastelussa huomion arvoista on myös se, että vastaajien useat myönteiset kokemukset näkyivät avoimessa palautteessa hyvin niukasti. Näin ollen vastaajien havaitsemista oleellisista kehityskohteista huolimatta asukaskyselyn tulokset saattavat asettaa talvihoidon tason lievästi todellisuutta kielteisempään valoon. Tulosten yleinen viesti on kuitenkin selvä – talvihoidon taso vaihteli aluekohtaisesti monessakin asiassa. Joka tapauksessa kyselytulokset tarjoavat varmasti oleellista ruohonjuuritason tietoa talvihoidon kehittämistä varten.

Kyselyn avoimessa palautteessa korostuneita teemoja edustivat muun muassa:

- Aorauskaluston riittämättömyys runsaslumisina ajanjaksoina
- Aouruksen tason ja ajoituksen haasteet
- Ulkoilualueiden ja jalankulunväylien roska-astioiden vähyys
- Keräämättömät koiran jätökset

Näihin ja muihin tuloksissa esiin nousseisiin vastaajien huomioihin ja näkemyksiin pyritään reagoimaan parhaan mukaan talvihoidon ylläpidon suunnittelussa ja toteutuksessa. Talvihoidon tasoa ja yleiskuvaa seurataan myös jatkossa vuosittaisten kyselyiden avulla. Kesähoidon kysely aukeaa taas myöhemmin syksyllä.

Lisää tietoa kunnan katu- ja viheralueiden kunnossapidosta löydät täältä: <https://www.sipoo.fi/kadut-ja-viheralueet/>

Suuret kiitokset kaikille vastaajille arvokkaista näkemyksistä ja palautteista!

### **Yhteyshenkilö:**

Marjo Bruun  
Kuntatekniikan päällikkö  
Katu- ja viheralueet  
marjo.bruun@sipoo.fi

## 6 Yhteystietoja

### *Uudenmaan ELY-keskus*

Ilmoitukset kiireellisestä tienhoidon tarpeesta: Tienkäyttäjän linja **0200 2100**

Palaute, kysymykset ja kehitysehdotukset maanteihin, rata- ja vesiväyliin liittyen: **palautevayla.fi** tai puhelimitse **0295 020 600**

Palautteet ELY:n väyliin liittyen, muun muassa

- Teiden kunto
- Talvihoito
- Valaistus
- Siisteys

### *Tontin omistaja tai isännöitsijä*

Palautteet liittyen tonttialueen sisäisiin asioihin, muun muassa

- Tontin alueiden / väylien kunto
- Talvihoito
- Valaistus
- Siisteys

Esimerkiksi parkkipaikkojen aurauksesta

### *Kunnan Liikuntapalvelut -yksikkö*

Kunnan kuntoilu- ja liikunta-alueiden sekä niiden parkkipaikkojen

- Alueiden / väylien kunto
- Talvihoito
- Valaistus
- Siisteys

### *Kunnan Katu- ja viheralueiden yksikkö*

Palautteet kunnan katu- ja viheralueisiin liittyen: Anna palautetta nimettömästi - Sipoo - Sibbo

- Alueiden / väylien kunto
- Talvihoito
- Valaistus
  - o Pimeistä lamputta voi ottaa yhteyttä suoraan: [katuvaloviat.sipoo@uvr.fi](mailto:katuvaloviat.sipoo@uvr.fi)
- Siisteys

## Liite 1 – Kysely

	<i>Pohjatiedot</i>
	Valitse alue, jonka katujen kesähoitoa haluat kommentoida.*
Talma, Vaahteramäki ja Nikkilän keskusta	
Nikkilän kartano, Jokipuisto ja Jokilaakso	
Myyras	
Söderkulla, Taasjärvi ja Hansas	
Eriksnäs ja Hiekkamäentien yritysalue	
	Valitse yleisin kulkumuotosi.
Autolla	
Kävellen	
Polkupyörällä	
Mopolla tai moottoripyörällä	
	Valitse ikäsi.
Alle 15 vuotta	
16–30 vuotta	
31–50 vuotta	
51–65 vuotta	
Yli 65 vuotta	
	<i>Talvihoidon taso</i>
	Talvihoidon tasolla tarkoitetaan aurauksen ja liukkaudentorjunnan laatua ja riittävyttä.
	1 = Erittäin huono, liikkuminen vaarallista ja ajoittain mahdotonta 2 = Huono, liikkuminen vaikeaa ja satunnaisesti mahdotonta 3 = Heikko, liikkuminen pääsääntöisesti ongelmallista 4 = Kohtalainen, liikkuminen sujuu joistakin ongelmista huolimatta 5 = Hyvä, liikkuminen yleensä ongelmaton 6 = Erittäin hyvä, liikkuminen on ongelmaton
	Millainen talvihoidon taso on mielestäsi kaduilla?
Erittäin huono – Erittäin hyvä	
	Millainen talvihoidon taso on mielestäsi jalankulun ja pyöräilyn väylillä?
Erittäin huono – Erittäin hyvä	
	Halutessasi voit merkitä karttaan alla olevilla merkeillä ne kohdat, joissa olet havainnut ongelmia. Tällöin paina merkkiä ja liikuta se oikeaan kohtaan joko merkkiä tai karttaa siirtämällä.
	<i>Liukkaudentorjunnan taso</i>
	Halutessasi voit merkitä karttaan tällä symbolilla ne kohdat, joissa olet havainnut ongelmia liukkaudentorjunnan tasossa.
	<i>Aurauksen taso</i>
	Halutessasi voit merkitä karttaan tällä symbolilla ne kohdat, joissa olet havainnut ongelmia aurauksen tasossa.
	Halutessasi voit antaa avointa palautetta talvihoidon tasosta tähän.
	<i>Talvihoidon toimenpideajat</i>
	Tässä tarkoitetaan talvihoidon ajoituksen onnistumista aurauksen ja liukkaudentorjunnan osalta lumisateiden aikana ja niiden jälkeen.
	1 = Erittäin huono, kadut huonossa kunnossa viikkoja

	<p>2 = Huono, kadut huonossa kunnossa useita päiviä  3 = Heikko, kadut heikossa kunnossa useita päiviä  4 = Kohtalainen, kadut tulevat kohtuulliseen kuntoon muutaman päivän sisällä  5 = Hyvä, pääväylät kohtalaisessa kunnossa aamulla, muut väylät kohtuulliseen kuntoon päivällä  6 = Erittäin hyvä, pääväylät hyvässä kunnossa aamulla, muut väylät kohtuulliseen kuntoon aamun aikana</p>
	Onko ajoituksemme toiminut kadun talvihoidossa?
Erittäin huonosti – Erittäin hyvin	
	Onko ajoituksemme toiminut jalankulun ja pyöräilyn väylien talvihoidossa?
Erittäin huonosti – Erittäin hyvin	
	<i>Liukkaudentorjunnan ajoitus</i>
	Halutessasi voit merkitä karttaan tällä symbolilla ne kohdat, joissa olet havainnut ongelmia liukkaudentorjunnan ajoituksessa.
	<i>Aurauksen ajoitus</i>
	Halutessasi voit merkitä karttaan tällä symbolilla ne kohdat, joissa olet havainnut ongelmia aurauksen ajoituksessa.
	Halutessasi voit antaa avointa palautetta talvihoidon ajoituksesta tähän.
	<i>Hiekoitushiekan poisto</i>
	Hiekanpoisto on ollut laadukasta ja riittävää
	Hiekanpoisto on ollut hyvin ajoitettua
Kyllä	
Ei	
En osaa sanoa	
	<i>Hiekanpoisto</i>
	Halutessasi voit merkitä karttaan tällä symbolilla ne kohdat, joissa olet havainnut ongelmia hiekanpoistossa.
	Halutessasi voit antaa avointa palautetta hiekanpoistosta tähän.
	<i>Valaistus</i>
	Valaistusta on mielestäsi riittävästi
	Kaduilla
	Kävelyn ja pyöräilyn väylillä
Kyllä	
Ei	
En osaa sanoa	
	Valaistus on mielestäsi hyvässä kunnossa
	Kaduilla
	Kävelyn ja pyöräilyn väylillä
Kyllä	
Ei	
En osaa sanoa	
	<i>Katuvalaistuksen tarve</i>
	Halutessasi voit merkitä karttaan tällä symbolilla ne kohdat, joihin kaipaisit lisää valaistusta.
	<i>Katuvalaistuksen ongelma</i>
	Halutessasi voit merkitä tällä symbolilla ne kohdat, joissa valaistus ei havaintojesi mukaan toimi.
	Halutessasi voit antaa avointa palautetta valaistuksesta tähän.
	<i>Siisteys</i>
	Roska-astiat

	Roska-astioita on riittävästi
	Roska-astiat ovat hyvässä kunnossa
	<i>Yleinen siisteys</i> Kuinka tyytyväinen olet alueesi yleiseen siisteyteen?
Erittäin tyytyväinen	
Tyytyväinen	
Tyytymätön	
Erittäin tyytymätön	
En osaa sanoa	
	Halutessasi voit merkitä karttaan tällä symbolilla ne kohdat, joissa olet havainnut ongelmia ympäristön siisteydessä.
	Halutessasi voit antaa avointa palautetta yleisestä siisteydestä tähän.
	<i>Vapaat kommentit</i>
	Kuinka tyytyväinen olet valitsemasi alueen talvihoitoon kokonaisuutena?
Erittäin tyytyväinen	
Tyytyväinen	
Tyytymätön	
Erittäin tyytymätön	
	Halutessasi voit antaa avointa palautetta valitsemasi alueen talvihoidosta tähän.

## **Liite 2 – Talvihoidon tason ja ajoituksen arvot**

### ***Talvihoidon tason arvot ja selitykset***

- 1 = Erittäin huono, liikkuminen vaarallista ja ajoittain mahdotonta
- 2 = Huono, liikkuminen vaikeaa ja satunnaisesti mahdotonta
- 3 = Heikko, liikkuminen pääsääntöisesti ongelmallista
- 4 = Kohtalainen, liikkuminen sujuu joistakin ongelmista huolimatta
- 5 = Hyvä, liikkuminen yleensä ongelmattonta
- 6 = Erittäin hyvä, liikkuminen on ongelmattonta

### ***Talvihoidon ajoituksen arvot ja selitykset***

- 1 = Erittäin huono, kadut huonossa kunnossa viikkoja
- 2 = Huono, kadut huonossa kunnossa useita päiviä
- 3 = Heikko, kadut heikossa kunnossa useita päiviä
- 4 = Kohtalainen, kadut tulevat kohtuulliseen kuntoon muutaman päivän sisällä
- 5 = Hyvä, pääväylät kohtalaisessa kunnossa aamulla, muut väylät kohtuulliseen kuntoon päivällä
- 6 = Erittäin hyvä, pääväylät hyvässä kunnossa aamulla, muut väylät kohtuulliseen kuntoon aamun aikana