

PERSONALEN INOM DEN GRUNDLÄGGANDE UTBILDNINGEN

Klasslärare/ämneslärare

Läraren ansvarar för undervisningen enligt läroplanen och för utvärderingen av lärandet. Läraren håller ett samtal kring lärandet med eleven och vårdnadshavaren. Vid behov gör läraren en pedagogisk bedömning och/eller en plan för elevens lärande. Läraren utarbetar de pedagogiska dokumenten i samarbete med specialläraren.

Speciallärare

Specialläraren undervisar elever på alla stödnivåer. Specialläraren samarbetar med den övriga undervisningspersonalen. Lärarna kan konsultera specialläraren vid uppgörandet av den pedagogiska bedömningen. Specialläraren är ansvarsperson då den pedagogiska utredningen om eleven utarbetas. Elevens behov av stöd påverkar hur specialläraren arbetar med eleven.

Specialklasslärare

Läraren arbetar med elever i småklasser. Hen ansvarar för utarbetandet av pedagogiska utredningar och individuella planer för hur undervisningen ska ordnas. Läraren kan också fungera som kompanjonlärare eller undervisa elever i andra grupper.

Rektor

Rektorn leder skolan och ansvarar för ordnandet av undervisningen i sin skola samt för skolans gemensamma elevvård. Rektorn deltar vid behov i det mångprofessionella samarbetet på alla stödnivåer.

Skolgångshandledare

Handledaren stöder elevernas skolgång under hela skoldagen och på alla stödnivåer. Handledaren arbetar oftast i grupp. Arbetsbeskrivningen varierar i enlighet med elevernas behov av stöd och skolans övriga arrangemang. Handledarna deltar i det mångprofessionella samarbetet.

Skolpsykolog

Syftet med psykologens arbete är att stöda elevens färdigheter för lärande och elevens välbefinnande. Skolpsykologen kan arbeta med elevgrupperna samt stöda undervisningspersonalens arbete med sitt expertkunnande. Föräldrarna kan diskutera frågor som väcker oro med psykologen, och stödsamtal kan även ordnas för eleven. Vid behov kan psykologen kartlägga barnets färdigheter för lärande genom en psykologisk undersökning. Psykologen arbetar med elever på alla stödnivåer.

Skolkurator

Syftet med kuratorns arbete är att stöda elevernas sociala färdigheter och välbefinnandet för hela skolgemenskapen. Kuratorn kan arbeta med en hel grupp eller träffa en elev på tu man hand. Kuratorn träffar även föräldrarna och stöder undervisningspersonalens arbete med sitt expertkunnande. Kuratorn arbetar med elever på alla stödnivåer.

Skolhälsovårdare

Skolhälsovårdaren utför kontroller som hänför sig till elevens hälsotillstånd och uppväxt, och hänvisar vid behov eleven vidare till övriga social- och hälsovårdstjänster. Hälsovårdaren samarbetar med undervisningspersonalen. Syftet med skolhälsovårdarens arbete är att främja elevens och familjernas övergripande välmående, samt styra dem in mot hälsosamma levnadsvanor.

Övriga samarbetspartner:

Skolläkare, aktörer inom mun- och tandvården, fysio- och talterapeuter, anställda inom familjerådgivningen, socialarbetet för barnfamiljer och barnskyddet.



STÖD FÖR LÄRANDE

Målet för stödet som erbjuds inom den grundläggande utbildningen är att förebygga inlärningssvårigheter och förhindra att problemen blir komplicerade. Eleven har rätt att få tillräckligt stöd genast då behovet av stöd upptäcks.

Undervisningspersonalen bedömer behovet av stöd, och vid behov ber man elevvårdspersonalen (skolpsykolog, skolkurator, skolhälsovårdare) delta i bedömningen. Man planerar stödåtgärder och stödets tillräcklighet bedöms tillsammans, som ett mångprofessionellt samarbete. Elevvårdspersonalen hjälper eleven, vårdnadshavarna och skolans undervisningspersonal i de olika skedena av stödet.

De olika nivåerna av stöd för lärande är allmänt, intensifierat och särskilt stöd. Stödformerna kan erbjudas såväl separat som flera samtidigt. Stödet ska vara flexibelt och planmässigt, och det ska ges så länge och på den nivå som eleven behöver. Stödet kan såväl utökas som minskas: man kan röra sig mellan de olika stödnivåerna, och stödet kan antingen intensifieras eller minskas enligt behov.



BEHANDLING AV ELEVENS UPPGIFTER

Stödet till eleven antecknas i pedagogiska, sekretessbelagda dokument (pedagogisk bedömning, pedagogisk utredning, plan för lärande, IP). Uppgifterna är tillgängliga enbart för de lärare som undervisar eleven i fråga och för andra personer som behöver uppgifterna i sitt arbete. En person får tillgång till uppgifterna enbart i den utsträckning som är nödvändig för att sköta det egna arbetet.

Skolpsykologen, skolkuratorn och skolhälsovårdaren skriver in uppgifterna om arbetet tillsammans med barnet och familjen i sina egna kunddatasystem.



STÖD FÖR LÄRANDE

Det allmänna stödet

Det allmänna stödet är avsett för alla elever inom den grundläggande utbildningen. Stödformerna är bl.a. differentiering, flexibel gruppering, stödundervisning och specialundervisning på deltid.

Stödet ordnas av klass- och ämneslärare, samt speciallärare. **En plan för elevens lärande inom det allmänna stödet** kan göras upp för eleven.

Det intensifierade stödet

Det intensifierade stödet riktar sig till enskilda individer och är mer omfattande och mer långsiktigt än det allmänna stödet. Det intensifierade stödet kan innefatta flera stödformer samtidigt. Stödåtgärderna i skolan blir fler och mångsidigare. Målet är att förebygga att problemen ökar. Elevens lärande och skolgång följs upp mer aktivt och regelbundet i samarbete mellan de vuxna i skolan och olika yrkesgrupper.

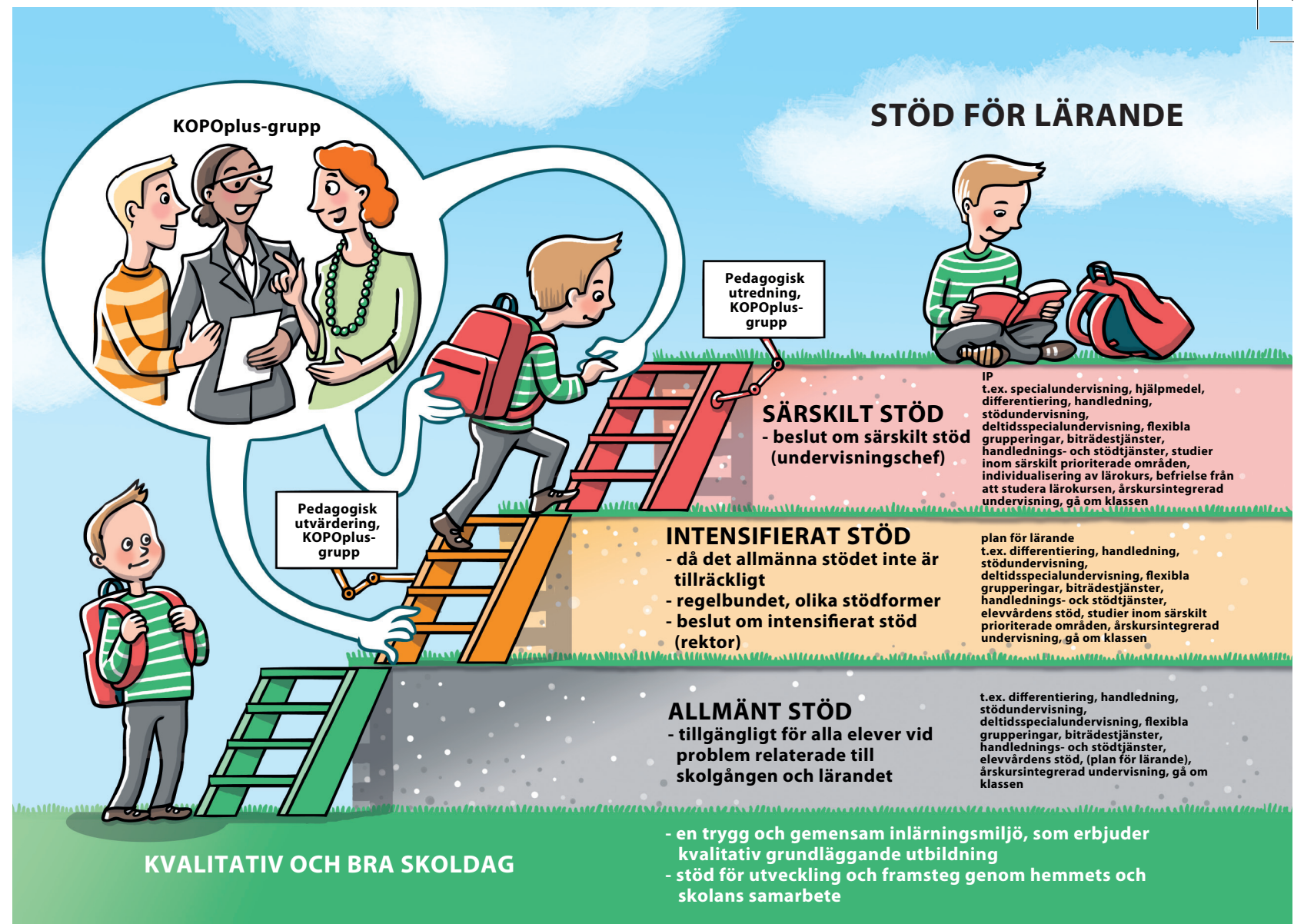
När man överväger intensifierat stöd, görs en **pedagogisk bedömning**, som behandlas av skolans mångprofessionella grupp (KOPOplus). Gruppen består av skolans rektor/biträdande rektor, elevens lärare, en speciallärare på deltid och minst en anställd inom elevvården.

När beslutet om att flytta eleven till intensifierat stöd har fattats, ska man göra upp **en plan för elevens lärande inom det intensifierade stödet**.

Det särskilda stödet

Det särskilda stödet är ännu intensivare än det intensifierade stödet. Särskilt stöd ges när det intensifierade stödet inte är tillräckligt för eleven. Stödet är övergripande och planmässigt, och beaktar också elevens självkänsla, självbild och studiemotivation.

Elevens huvudsakliga undervisningsgrupp är i första hand allmän undervisning och bara vid övervägande skäl smågruppsundervisning. Eleven kan studera enligt de allmänna målen i läroplanen eller enligt individuella mål i ett eller flera läroämnen.



När eleven flyttas över till det särskilda stödet ska en **pedagogisk utredning** göras. Utredningen ska först behandlas av skolans mångprofessionella grupp (KOPOplus). Skolans förslag om särskilt stöd behandlas av Utbildningstjänsters KOPOplus-grupp på bildningskansliet, och beslutet fattas av undervisningschefen.

En individuell plan för hur undervisningen ska ordnas (IP) ska utarbetas för eleven

som får särskilt stöd. Behovet av särskilt stöd granskas under våren i årskurs två och årskurs sex.



Elevens lärande och välbefinnande stöds i samarbete mellan hemmet och skolan. En fungerande dialog och gemensam förståelse om elevens helhetssituation stöder elevens skolgång på bästa möjliga sätt.

Samarbetet vid övergångsskedena är mycket viktigt under elevens lärtid. Målet är att uppgifterna som är nödvändiga för att ordna undervisningen och stödet överförs så smidigt som möjligt vid övergångsskedena, t.ex. från år 6 till år 7. Syftet är att säkerställa kontinuiteten i stödet. Överföringen av uppgifterna sker i samarbete med eleven och vårdnadshavarna. Vid behov överförs uppgifterna i ett mångprofessionellt samarbete.