

# POHJOIS-PAIPPISTEN OSAYLEISKAAVA

MAISEMASELVITYKSEN SELOSTUS JA MAISEMALLISET MAANKÄYTTÖSUOSITUKSET

4.11.2016

MA-ARKKITEHDIT

**MA-arkkitehdit 2016**

**Pohjois-Paippisten maisemaselvityksen selostus ja maisemalliset maankäyttösuositukset**

Maisemakonsultit: maisema-arkkitehti MARK Marja Mikkola  
maisema-arkkitehti yo Jenni Koskinen

Kirjoittajat: maisema-arkkitehti yo Jenni Koskinen  
Maiseman historiallinen karttatarkastelu & Maisemarakenne: maisema-arkkitehti MARK Marja Mikkola

Kuvat: MA-arkkitehdit, ellei toisin mainita.

Kartat: maisema-arkkitehti yo Jenni Koskinen, ellei toisin mainita

Taitto: maisema-arkkitehti yo Elka Lupunen

# SISÄLLYS

<b>Sisällys</b>	<b>3</b>
<b>Pohjois-Paippisten osayleiskaava – Maisemaselvitys</b>	<b>5</b>
<b>Maiseman historiallinen karttatarkastelu</b>	<b>6</b>
<b>Maaperä</b>	<b>8</b>
<b>Kallioperä</b>	<b>9</b>
<b>Topografia</b>	<b>10</b>
<b>kaltevuustarkastelu</b>	<b>11</b>
<b>Vesiolosuhteet</b>	<b>12</b>
<b>Ilmasto</b>	<b>16</b>
<b>Kasvillisuus</b>	<b>17</b>
<b>Maisemarakenne ja maisematila</b>	<b>18</b>
<b>Maiseman arvot ja ongelmat</b>	<b>19</b>
<b>Maisemalliset maankäyttösuositukset</b>	<b>20</b>
<b>Viherrakenteen ja maiseman keskeiset elementit ja kehityspotentiaali</b>	<b>23</b>
<b>Lähteet</b>	<b>26</b>



# POHJOIS-PAIPPISTEN OSAYLEISKAAVA – MAISEMASELVITYS

MA-arkkitehdit on laatinut Pohjois-Paippisten osayleiskaavaan liittyvän maisemaselvityksen ja maisemalliset maankäyttösuositukset kahdessa vaiheessa. Maisemaselvitys toimii osayleiskaavan liiteaineistona. Ensimmäisessä vaiheessa laadittiin maiseman perusselvitykset kartta-aineistoon ja alustaviin maastokäynteihin pohjautuen. Työssä on hyödynnetty avoimia paikkatietoaineistoja sekä Sipoon kunnan toimittamia lähtötietoaineistoja. Maisemaselvitystä tarkennettiin keväällä ja kesällä 2016 tapahtuneen maastotyöskentelyjakson aikana. Laaditut maisema-analyysit ja maastotyöskentelyssä tehdyt havainnot ovat toimineet pohjana vaiheen 2 maisemallisille maankäyttösuosituksille ja viheralueiden kehittämistarpeille. MA-arkkitehdit on laatinut osana maisemaselvitystä maiseman historiallisen kartta-analyysin ja selvittänyt Pohjois-Paippisten kylään liittyvän kulttuurimaiseman tilallisia arvoja. Paikkatietopohjaiset maiseman perusselvitykset on laadittu avoimen lähdekoodin QGIS-ohjelmistolla.

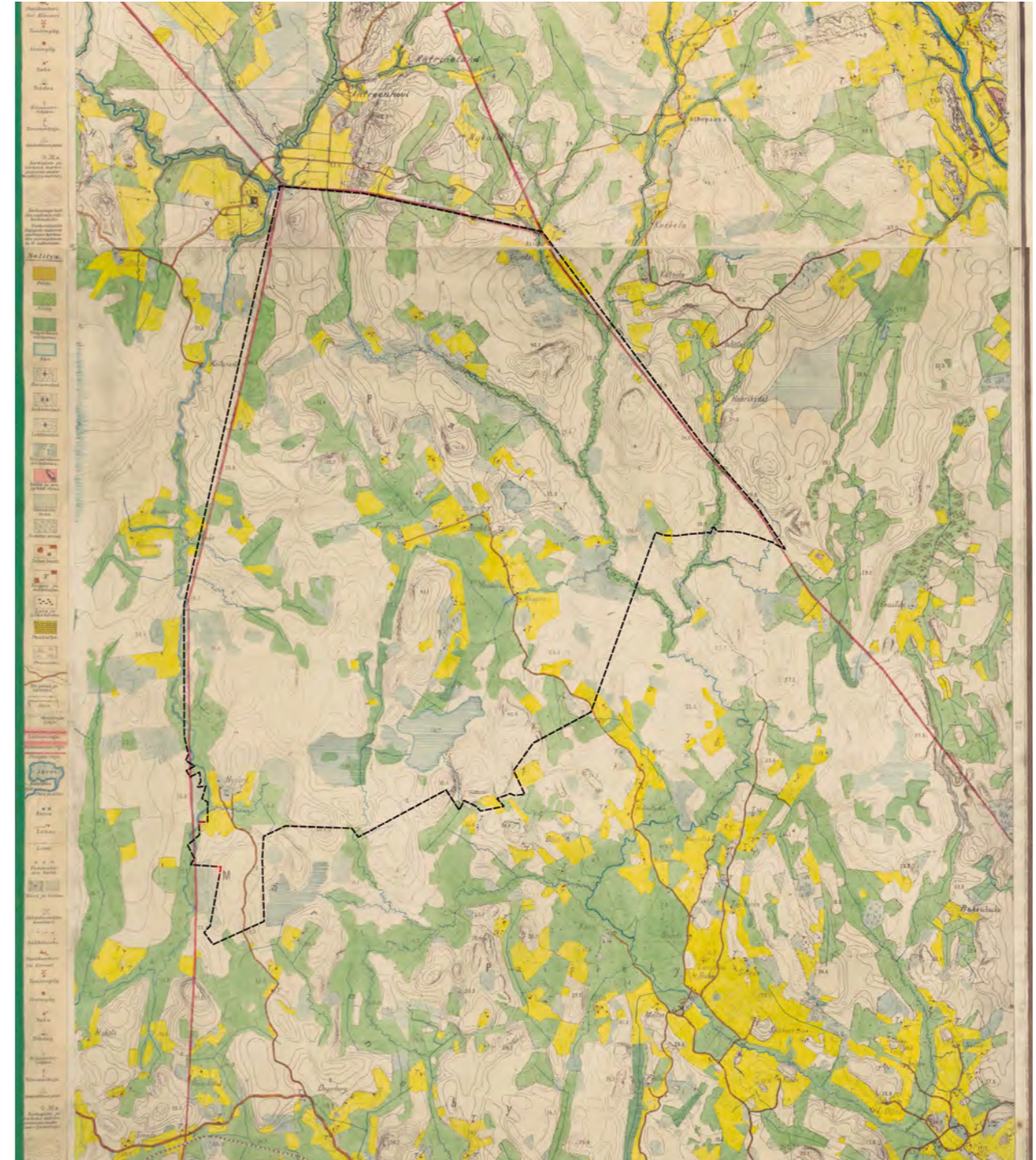
Pohjois-Paippisten osayleiskaavatyössä järjestettiin asukasilta keväällä 2016. Asukkailla oli lisäksi mahdollisuus vastata Harava-kyselyyn verkossa. Asukasillan kommentteja ja Harava-kyselyn tuloksia on hyödynnetty viheralueiden käyttöpotentiaalin tunnistamisessa sekä asukkaiden toivomusten ja kehitystarpeiden kartoittamisessa.



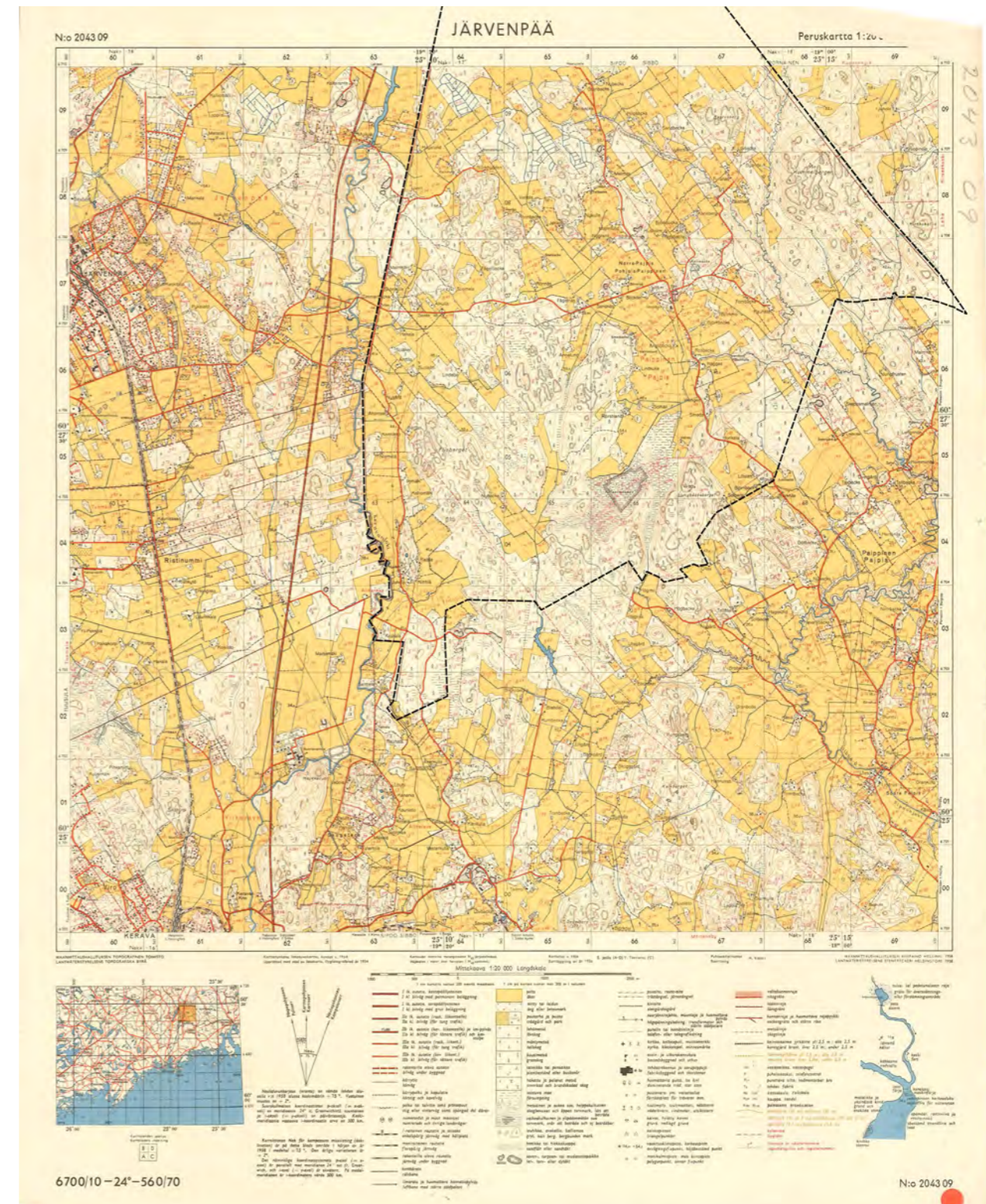
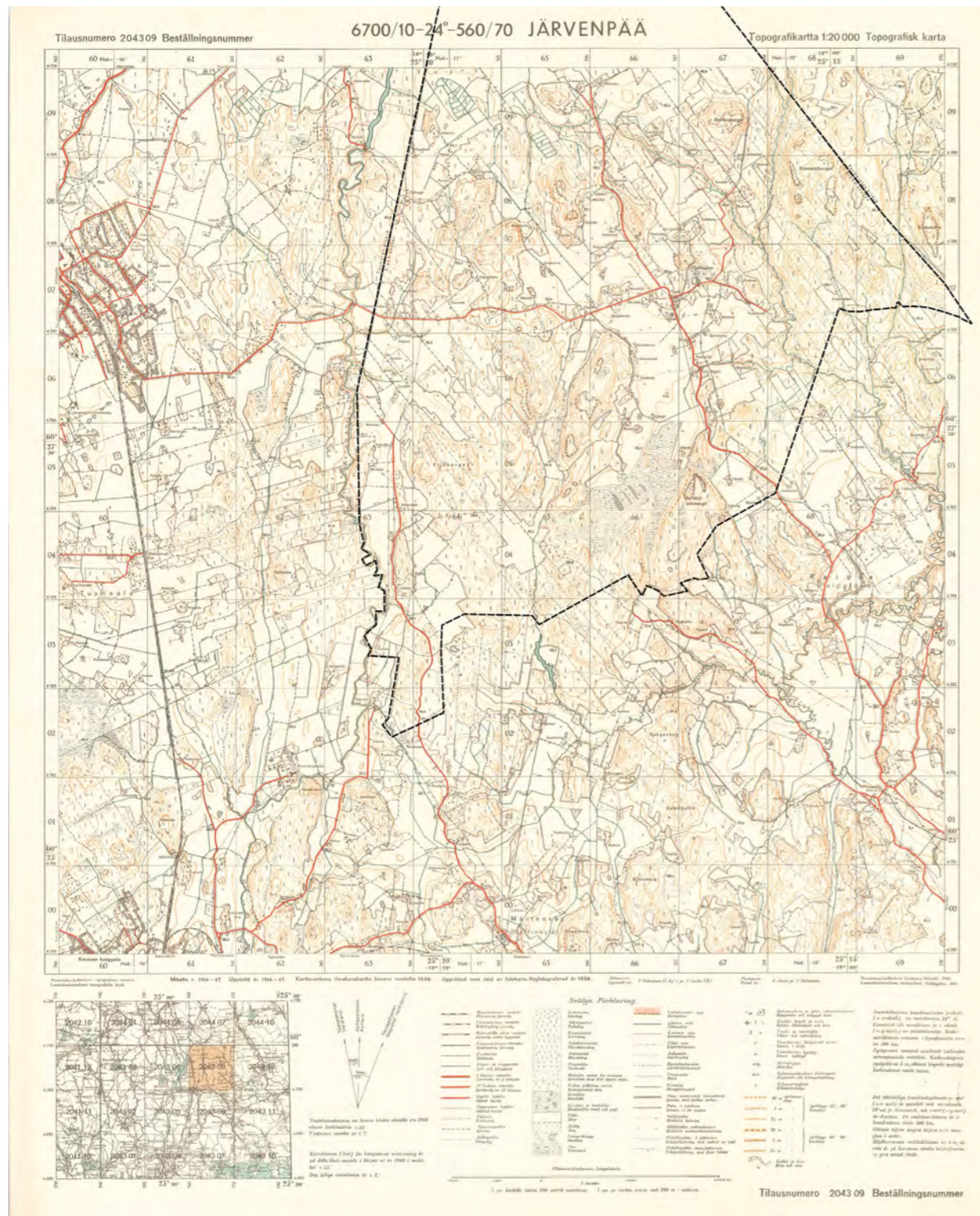
# MAISEMAN HISTORIALLINEN KARTTATARKASTELU



Pohjois-Paippinen Kuninkaan kartastossa 1700-luvun lopussa. Aluerajaus on piirretty kartalle maastonmuotojen mukaan, ja sen muoto on hieman erilainen kuin nykykartalla. Tuolloin Pohjois-Paippinen on ollut takamaata, jonne viljely ja asutus eivät vielä ole vakiintuneet. Alueen halki kulkee kuitenkin teitä, mm. melko tarkkaan nykyisen Paippisista pohjoiseen johtavan tien paikalla. Kuninkaan kartasto on erinomainen maisemarakennekartta. Joet ja purot on esitetty tarkasti, ja ne ovat pysyneet paikoillaan, joten niiden mukaan kartalla on helppo suunnistaa. Mäet on esitetty kolmiulotteisina. Kartan eteläosassa näkyy harmaita juovittuja alueita, jotka ovat peltoja. Punaiset pisteet ovat asutusta, joka tuolloin ei vielä ulottunut Pohjois-Paippisiin. Hieno piirre Kuninkaan kartastossa on harjuselänteiden esittäminen muita metsäisiä mäkiä ruskeammalla, eli kartalla on myös luotettavaa maaperätietoa.



Pohjois-Paippinen Senaatin kartalla, mittaus vuodelta 1875. Kartta on mitattu kolmiomittaustekniikalla, joten alueen rajaus ei ole täsmälleen saman muotoinen kuin nykykartalla, mutta kuitenkin hämmästyttävän tarkka. 1800-luvun lopussa viljelykset olivat jo vakiintuneet etenkin Pohjois-Paippisten kylän ympäristöön, mutta myös alueen pohjoispuolelle Haarajoen kartanon ympäristöön. Viljely on ollut tehokasta, sillä mm. kosteita laaksoja on hyödynnetty niittjinä, jotka ovat olleet tärkeitä karjanhoidon kannalta.



Pohjois-Paippinen ensimmäisellä ilmakuvaukseen perustuvalla ns. topografikartalla, joita on laadittu 1920-40-luvuilla lähinnä Etelä-Suomesta ja sieltäkin pääkaupunkiseudulta ja varuskuntapaikkakuntien ympäristöstä. Kartta osoittaa viljelyalueen laajentuneen ja asutuksen lisääntyneen kaakosta luoteeseen kulkevan tien varrelle ja myös alueen lounaisosiin. Tiestö on muuttunut verkostoksi, jonka keskiössä on Pohjois-Paippisten kylä. Ilmakuvauus vuodelta 1938, mittaus täydennetty 1946-47.

Peruskartta 1954-56

# MAAPERÄ

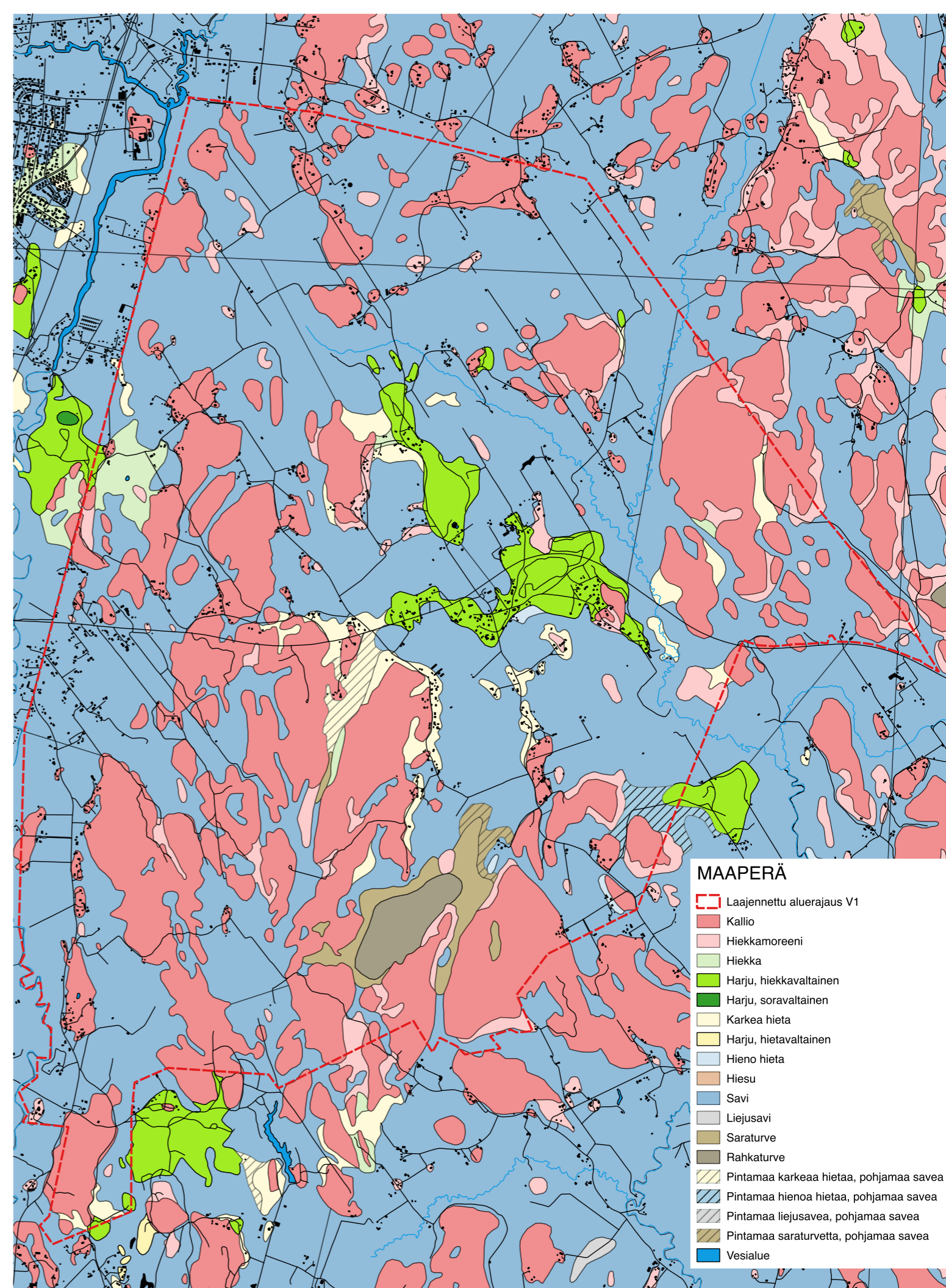
Selvitysalueella vallitseva maalaji on laaksoissa savi ja selänneillä sekä selännesaarekkeilla kallio. Moreenia esiintyy kallioselänneiden kuperuudessa. Selvitysalueen keskiosassa Pohjois-Paippisten kyläalueella on hiekkaa ja hietaa harjumuodostelmina.

Vanha kyläasutus ja tiet ovat sijoittuneet pääosin näille hiekka- ja hietta-alueille. Ne hietta- ja hiekkamaat, jotka sijoittuvat selänneiden ja selännesaarekkeiden rinteille ja suuntautuvat lisäksi lämpimään ilmasuuntaan ovat ilmasto-oloiltaan ja topografialtaan suotuisia asuinpaikkoja. Erityisesti hiekkamaat ja karkea hietta ovat pienilmastoltaan hikeviä ja lämpimiä. Ne tarjoavat myös erinomaiset olosuhteet puutarhakasvillisuudelle.

Saviset laaksoalueet ovat pääosin viljelyssä. Rajakulman alueen läheisyyden uusi pientaloasutus on osin sijoittunut laaksoon, saviseen maaperään ja ilmasto-olosuhteiltaan epäsuotuisalle alueelle.

Alueella sijaitsee sorakuoppia soranoton jäänteinä. Sorakuoppien ja ympäröivän maaston liitoskohdat ovat osin jyrkkiä ja sortuvia. Sorakuoppien maisemointi on kirjattu työn tavoitteisiin.

Selvitysalueella sijaitsevat laajahko suoalue Bastmossen ja siihen liittyvä pienempi osa, Lillmossen, luonnonsuojelualueen eteläpuolella. Suon pohjoislaita on ojitettu. Selvitysalueen pohjoisosassa on muita ojitettuja suoalueita.



- MAAPERÄ**
- Laajennettu aluerajaus V1
  - Kallio
  - Hiekkamoreeni
  - Hiekka
  - Harju, hiekkavaltainen
  - Harju, soravaltainen
  - Karkea hietta
  - Harju, hietavaltainen
  - Hieno hietta
  - Hiesu
  - Savi
  - Liejusavi
  - Saraturve
  - Rahkaturve
  - Pintamaa karkeaa hiettaa, pohjamaa savea
  - Pintamaa hienoa hiettaa, pohjamaa savea
  - Pintamaa liejusavea, pohjamaa savea
  - Pintamaa saraturvetta, pohjamaa savea
  - Vesialue

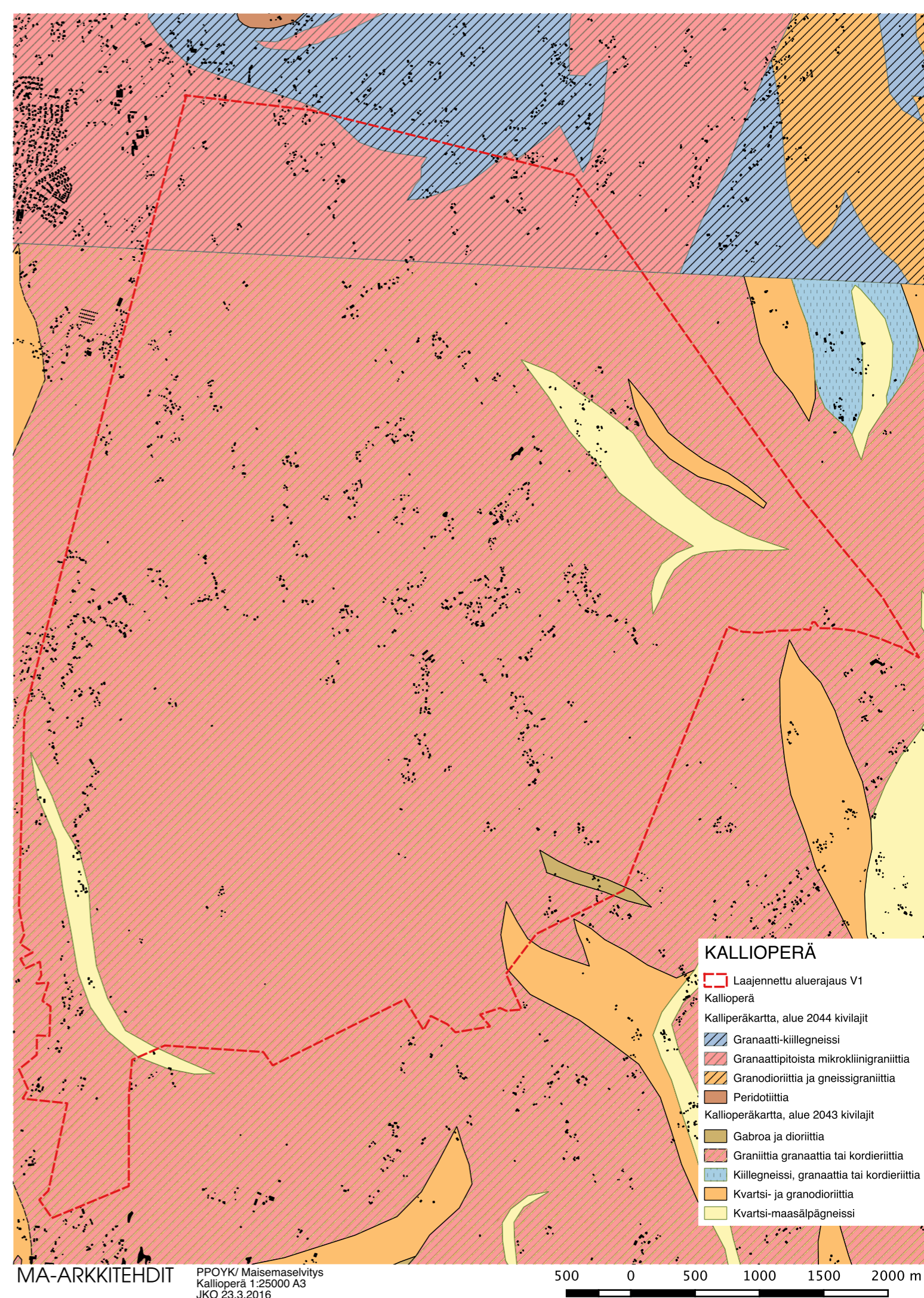


# KALLIOPERÄ

Selvitysalueen kallioperä<sup>1</sup> on pääosin graniittia, granaattia tai kordieriittia. Aivan alueen pohjoisosassa<sup>2</sup> vallitseva kivilaji on kallioperäaineiston mukaan granaattipitoinen mikroliinigraniitti. Alueelle tyypillisten viljelylaaksojen maaperä on savea, joka on muodostunut syvässä vedessä viimeisimmän jääkauden sulamisvaiheessa. Savikerrokset peittävät kallioperää, jonka muodot näkyvät osin paljastuneina kalioselänteinä savikerroksen läpi. Laaksoissa savi-patjan paksuus on suurin. Selänteille mentäessä sen paksuus vähentyy. Selvitysalueen länsipuolella kulkee Keravanjoen uoma kallioperän ruhjelinjassa.

1 Geologian tutkimuskeskus. Kallioperä 1: 100 000, digitaalinen kartoitusaineisto, karttalehti 2043

2 Geologian tutkimuskeskus. Kallioperä 1: 100 000, digitaalinen kartoitusaineisto, karttalehti 2044

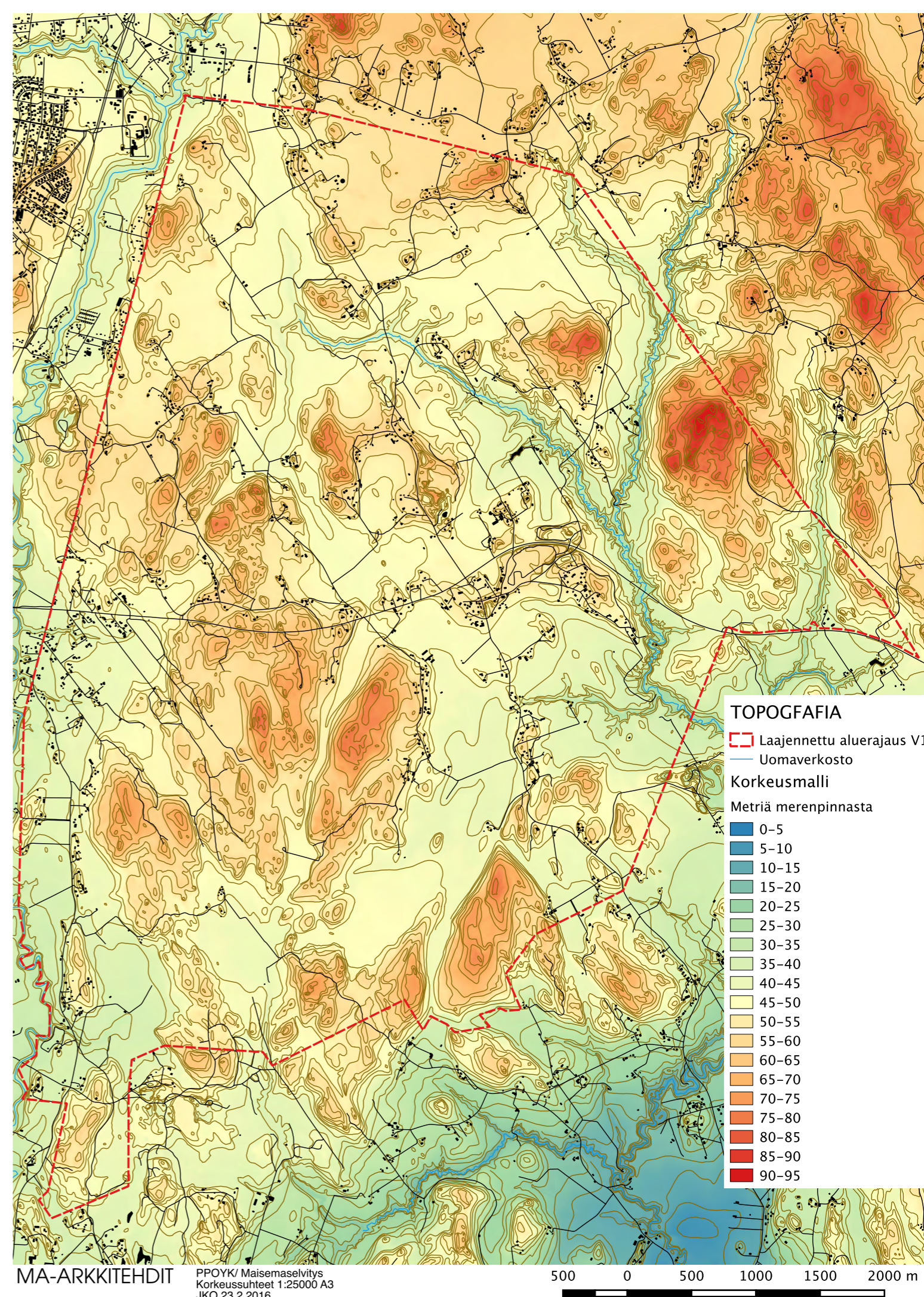


# TOPOGRAFIA

Pohjois-Paippisten topografia on esitetty kartalla korkeusmallin ja korkeuskäyrien avulla. Selvitysalue on topografialtaan suhteellisen loivapiirteistä. Maaston korkeimpina kohtina erottuvat selänneet ja niitä pienipiirteisemmät selännesaarekkeet. Selänteiden väliin sijoittuvat tasaisemmat laaksoalueet ja Sipoonjoen uoma. Laakson pohjalla mutkitteleva pienipiirteinen uomaverkosto muodostaa suonimaisen kuvion maastoon.

Selvitysalueen maaston korkeimmat kohdat sijaitsevat etelässä ja kaakkoiskulmassa. Korkein kallioselänne on Tornberget, joka kohoaa + 81.0 mpy. Muita korkeita kallioita ovat Kummelbergen ja Svedjemalmen (+ 70.1 mpy).

Rinteiden kaltevuutta on tutkittu kaltevuustarkastelussa. Kaltevuustarkastelun tuloksena saatiin selville, että alueen rinteet ovat suhteellisen loivapiirteisiä. Kaltevuudella 1:10 esiintyy rinteitä, mutta jyrkkiä (1:5) rinteitä on suhteellisen vähän.



# KALTEVUUSTARKASTELU

Kaltevuuden 1:10, tai sitä jyrkemmät rinteet, suositellaan jätettävän rakentamisen ulkopuolelle. Samoin täysin tasaisille laaksonpohjille rakentamista suositellaan välttämään. Loivat, selänteiden ja laakson vaihtumisvyöhykkeessä sijaitsevat rinteet soveltuvat rakentamiseen.



# VESIOLOSUHTEET

Selvitysalueen vesisuhteet on esitetty kartalla. Päävedenjakajat ovat eri vesistöihin vettä jakavia korkeimpia maastonkohtia. Vedenjakajat ovat myös alueen kuivimpia kohtia. Sivuve- denjakajat ovat korkeita maastokohtia, jotka ohjaavat pintavesin virtausta saman vesistö- alueen sisällä. Alueella mutkittelee Sipoonjoen pienipiirteinen uomasto, joka on uurtanut melko syvän uoman saviseen maaperään. Sipoonjoki on selvitysalueen rajalla sijaitsevan Keravan- joen ohella ainut vesistö selvitysalueella.

Paippisissa Sipoonjoki kulkee peltojen reu- nustamana. Sipoonjoen uoma on Natura-alue biologisin ja maisemallisin perustein. Se on vedeltään savisameaa sekä runsasravinteista ja siellä elää taimenkanta. Natura-alueen poh- joispään sivu-uomasto on pääosin luonnontilai- nen ja vaikka sitä ei ole inventoitu, oletettavasti siellä elää purotaimenkanta. Luonnontilaisena säilynyt, perkaamaton osuus on tärkeä puro- luonnon kannalta. Selvitysalueen eteläpuolella elää meritaimenkanta, josta padon yläpuolinen purotaimenkanta on ilmeisesti eristynyt.

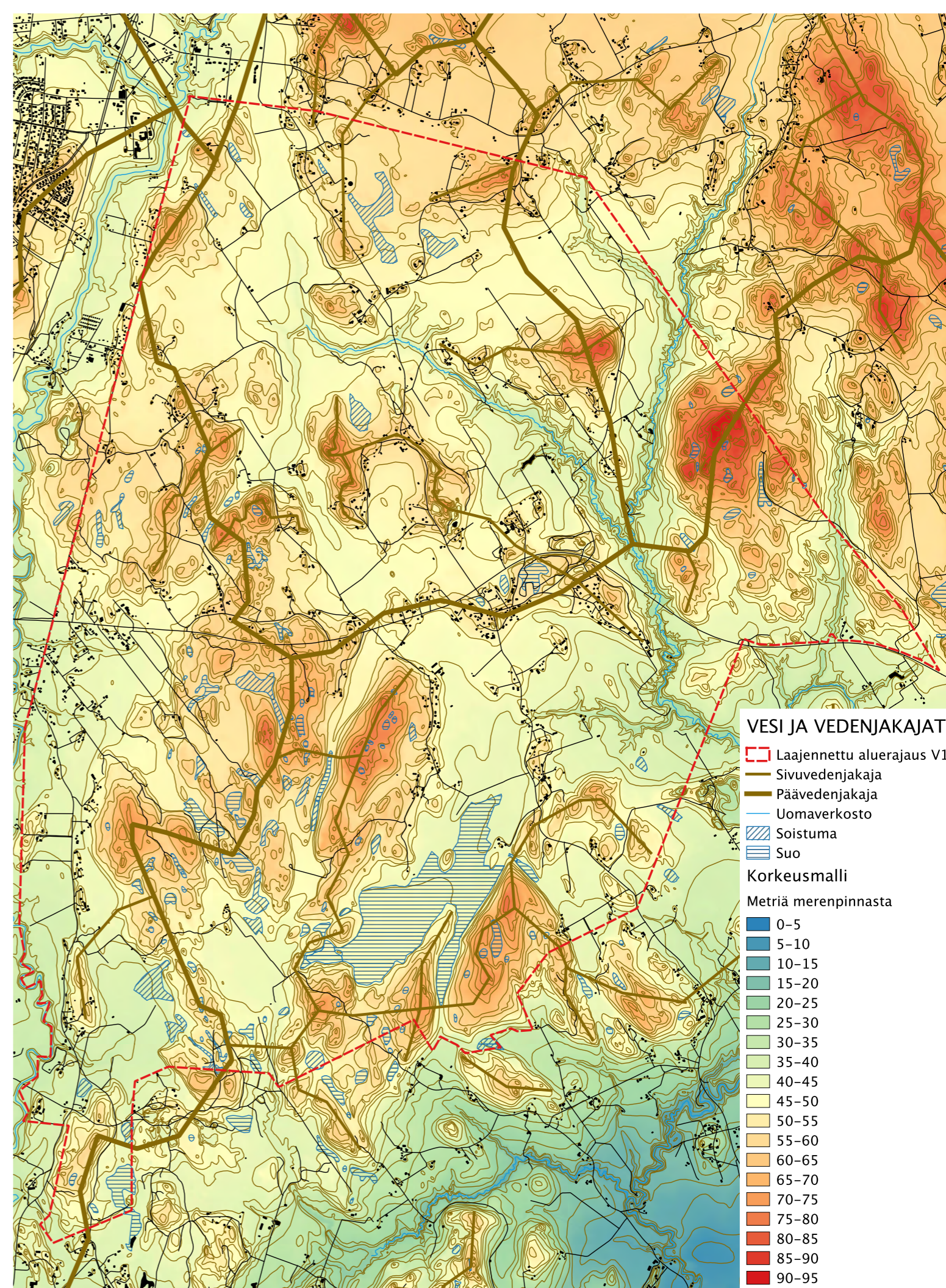
Sipoonjoen uoma muodostaa toisaalta luon- taisen viheralueverkoston osan Pohjois-Paip- pisissa. Sipoonjoki on alueen maisemassa omaleimainen maisema-elementti, jonka hyö- dyntämistä viheralueverkoston osana tulee tutkia ja sen maisemallista luonnetta korostaa Natura-arvojen rinnalla. Tällä hetkellä Sipoon- joen uoma on runsaan kasvillisuuden peitossa ja sitä on vaikea havaita.

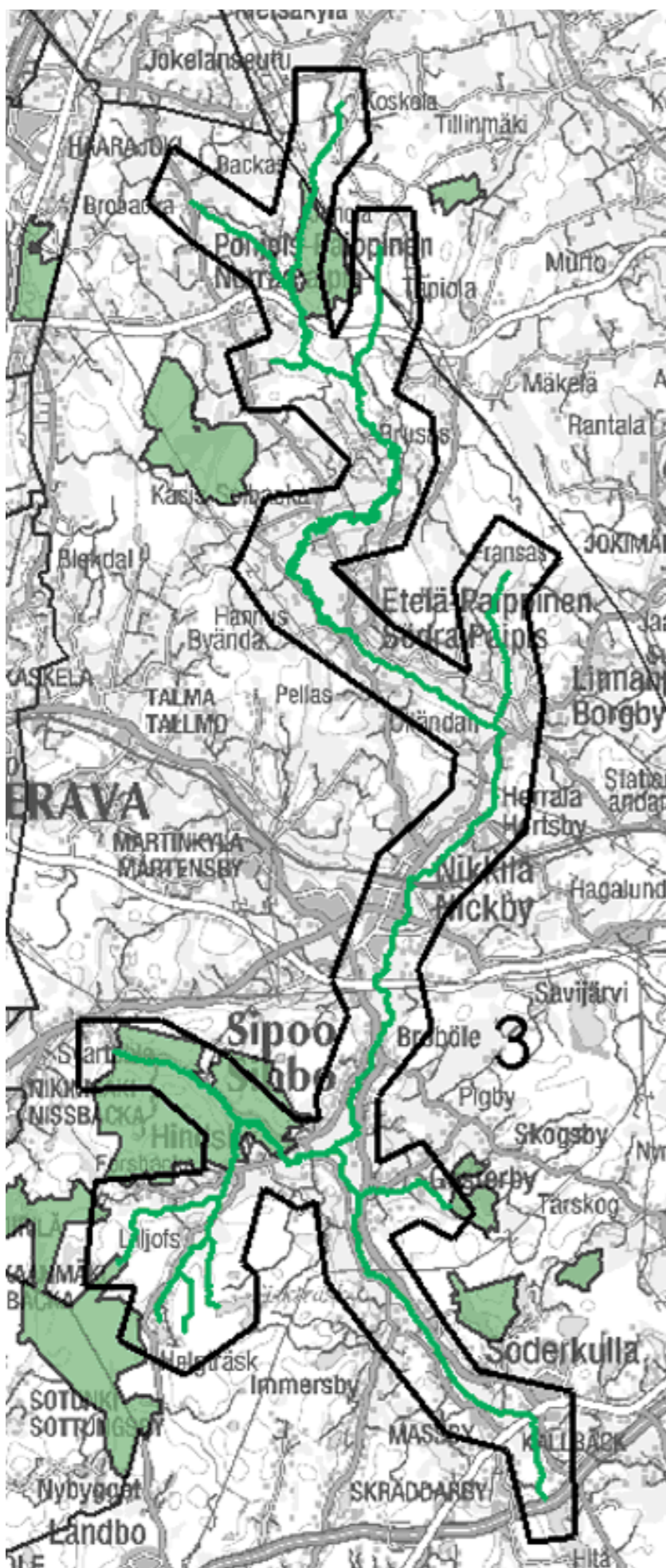
Pohjavettä muodostuu sora- ja hiekkahar- jujaksoissa. Selvitysalueella sijaitsee useita pohjavedenmuodostumisalueita.<sup>3</sup> I-luokan pohjavesialueet Forsbacka ja Pohjois-Paip- pinen sijoittuvat Pohjois-Paippisten kyläkes- kukseen ja sen molemmin puolin. Varsinaiset pohjavedenmuodostumisalueet rajautuvat har- juille. Kyläkeskuksen ja urheilukentän läheisyy- dessä sijaitsee vedenottamo pohjavesialueella. Nimistöstä Källmossa viittaa lähdesuohon.

3 Pohjavesialueet: [http://www.ymparisto.fi/ fi-FI/Vesi/Vesiensuojelu/Pohjave den\\_suojelu/Pohjavesialueet/Sipoon\\_poh javesialueet\(14307\)](http://www.ymparisto.fi/fi-FI/Vesi/Vesiensuojelu/Pohjave den_suojelu/Pohjavesialueet/Sipoon_poh javesialueet(14307))

<http://www.ymparisto.fi/download/ noname/{6BBA4A53-A52A-4139-8E6F- 5D3DE6508E86}/51893>

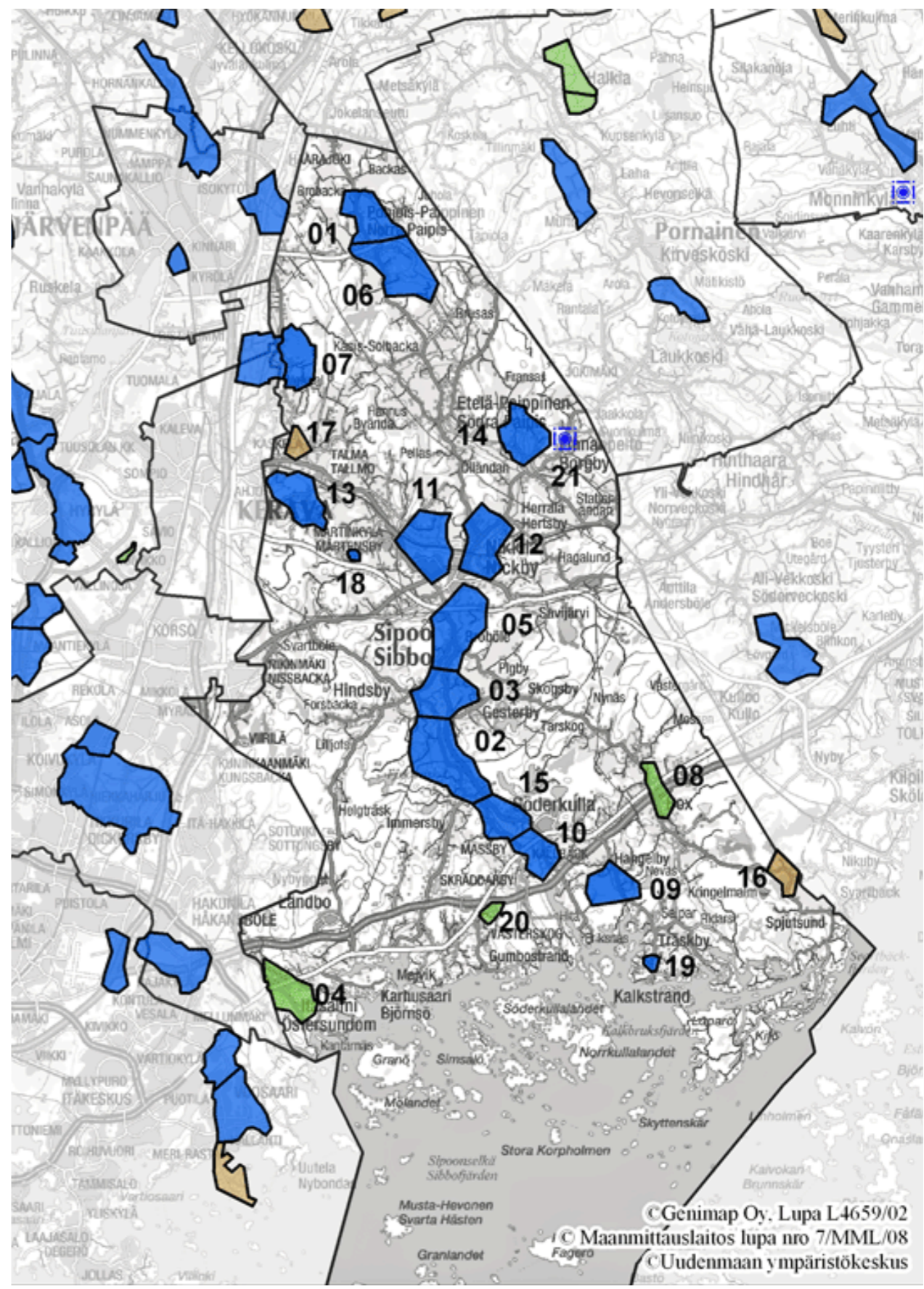
<http://www.ymparisto.fi/download/ noname/{1811516E-3516-4C1A-9AFB- C63B0569AEEE}/51891>



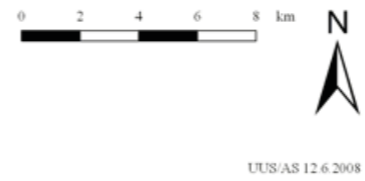


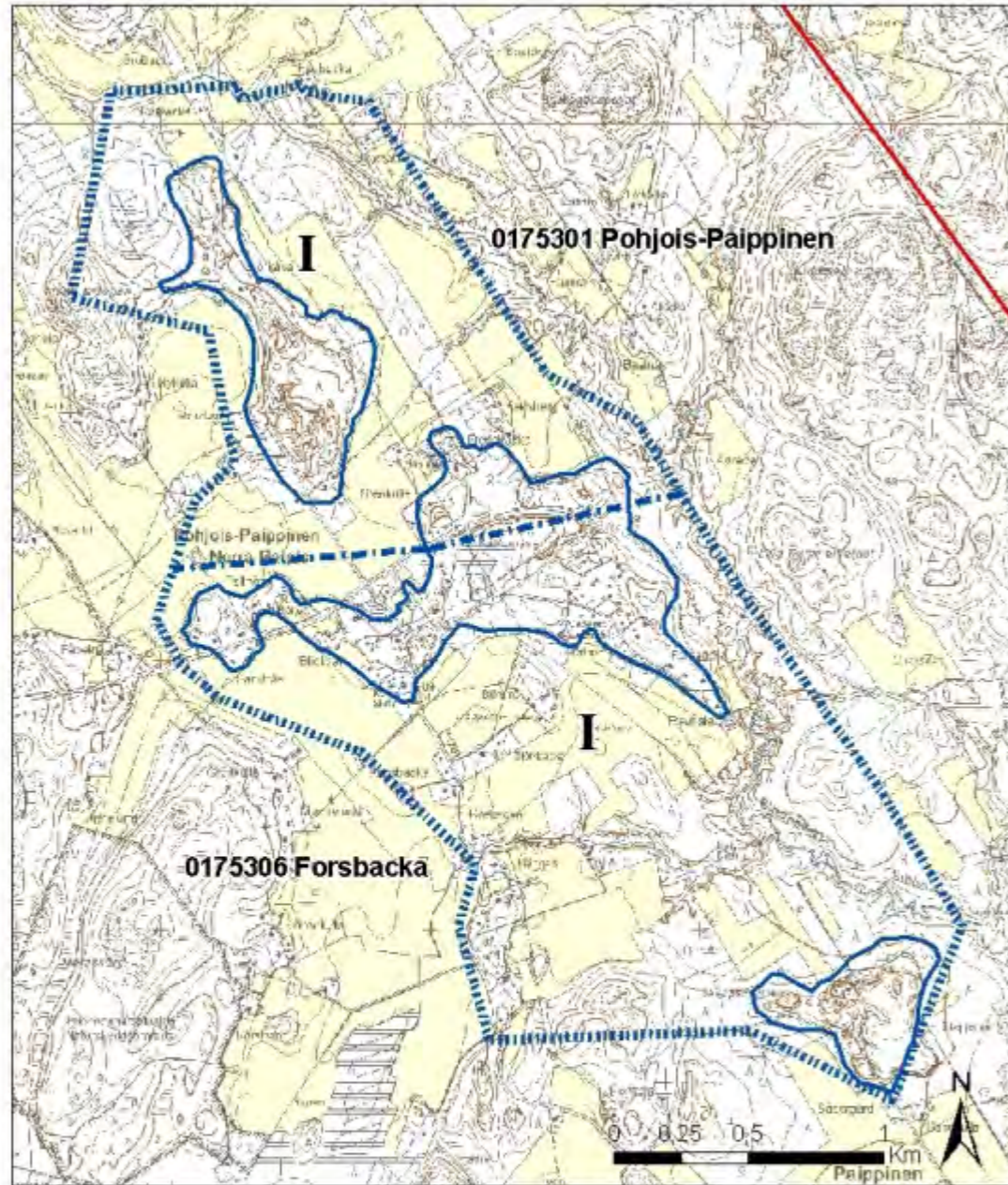
Vasemmalla:  
Sipoonjoen Natura-alue.

Oikealla:  
Sipoon alueen vesistöt.



© Genimap Oy, Lupa L4659/02  
© Maanmittauslaitos lupa nro 7/MML/08  
© Uudenmaan ympäristökeskus  
UUS/AS 7.7.2008

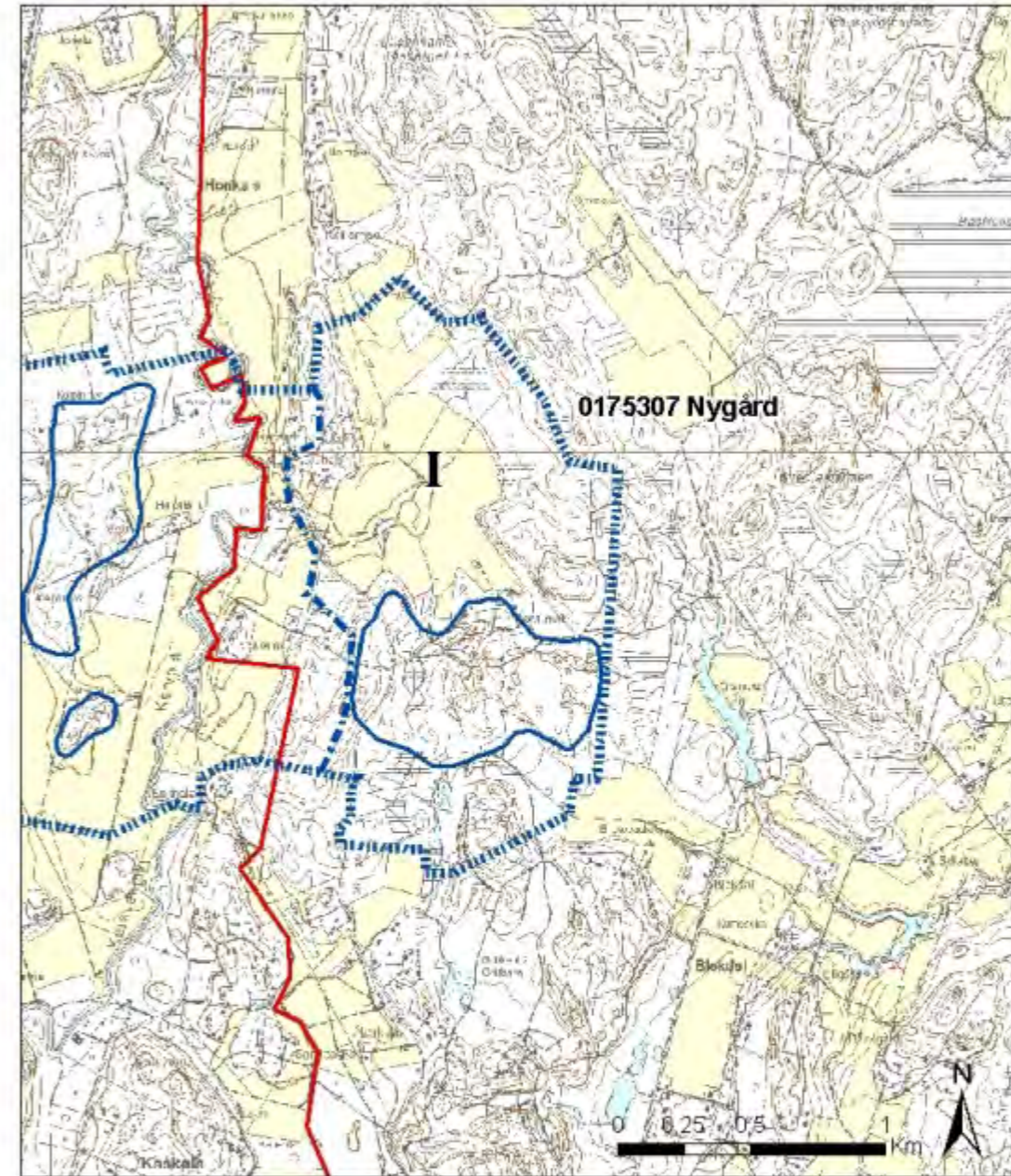




- Pohjavesialueen raja
- Pohjavesialueen osa-alueen raja
- Pohjavesialueiden välinen raja
- Varsinaisen muodostumisolueen raja
- I** Tärkeät
- II** Soveltuvat
- III** Muut
- Kuritaraja

**SIPOO/Pohjois-Paippinen/0175301 I-Ik  
ja Forsbacka/0175306 I-Ik**

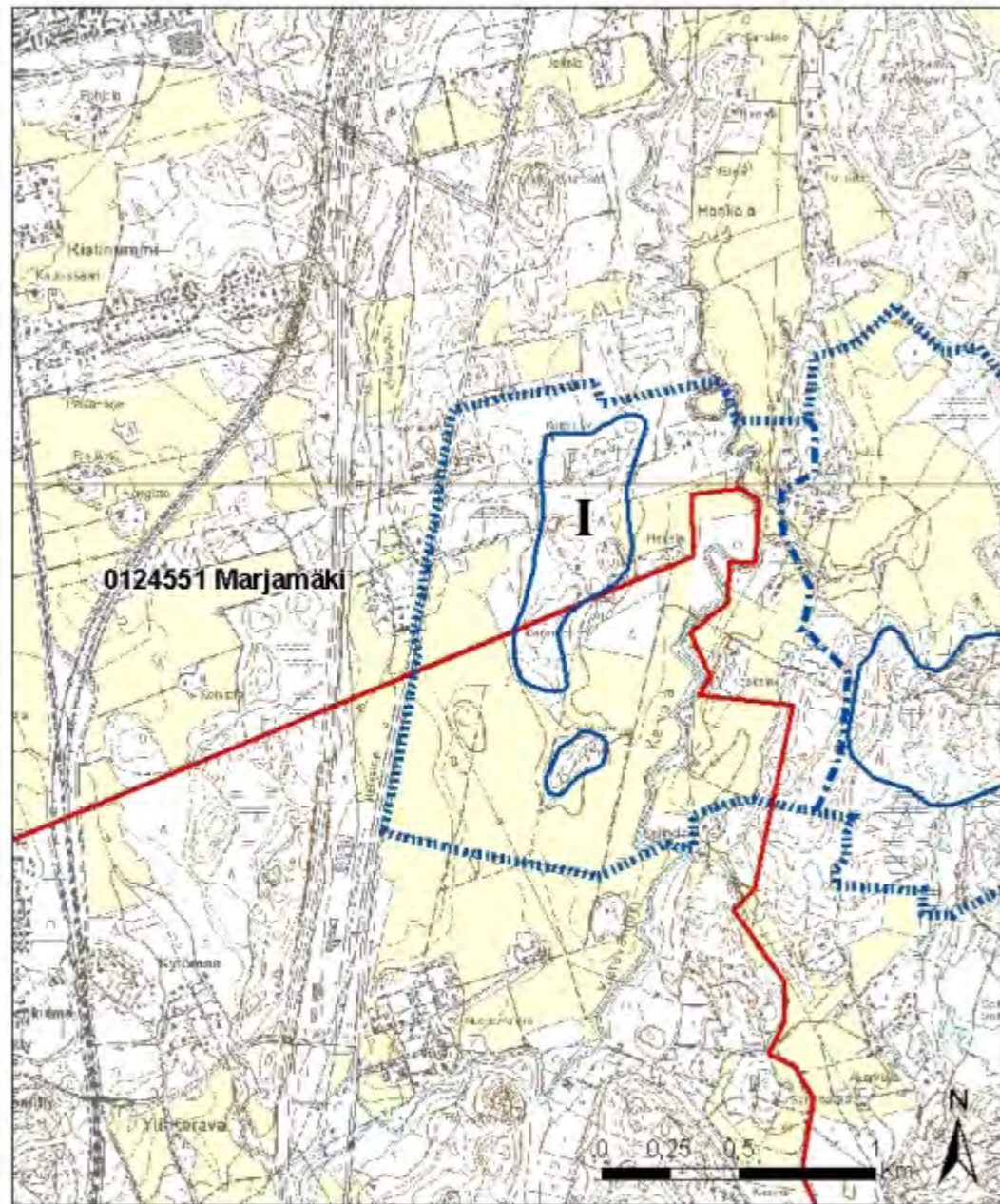
Pohjavesialuekartta 1:20 000 UUS/ST 22.11.2011  
 ©Affecto Finland Oy, Karttokeskus, Lupa L4659  
 ©Maanmittauslaitos lupa nro 7/MML/11  
 ©SYKE, ELY-keskukset



- Pohjavesialueen raja
- Pohjavesialueen osa-alueen raja
- Pohjavesialueiden välinen raja
- Varsinaisen muodostumisolueen raja
- I** Tärkeät
- II** Soveltuvat
- III** Muut
- Kuritaraja

**SIPOO/Nygård/0175307 I-Ik**

Pohjavesialuekartta 1:20 000 UUS/ST 22.11.2011  
 ©Affecto Finland Oy, Karttokeskus, Lupa L4659  
 ©Maanmittauslaitos lupa nro 7/MML/11  
 ©SYKE, ELY-keskukset



- Pohjavesialueen raja
- Pohjavesialueen osi-alueen raja
- Pohjavesialueiden välinen raja
- Varsinaisen muodostumisalueen raja
- I** Tärkeät
- II** Soveltuvat
- III** Muut
- Kuntaraja

**KERAVA/Marjamäki/0124551 I-Ik**

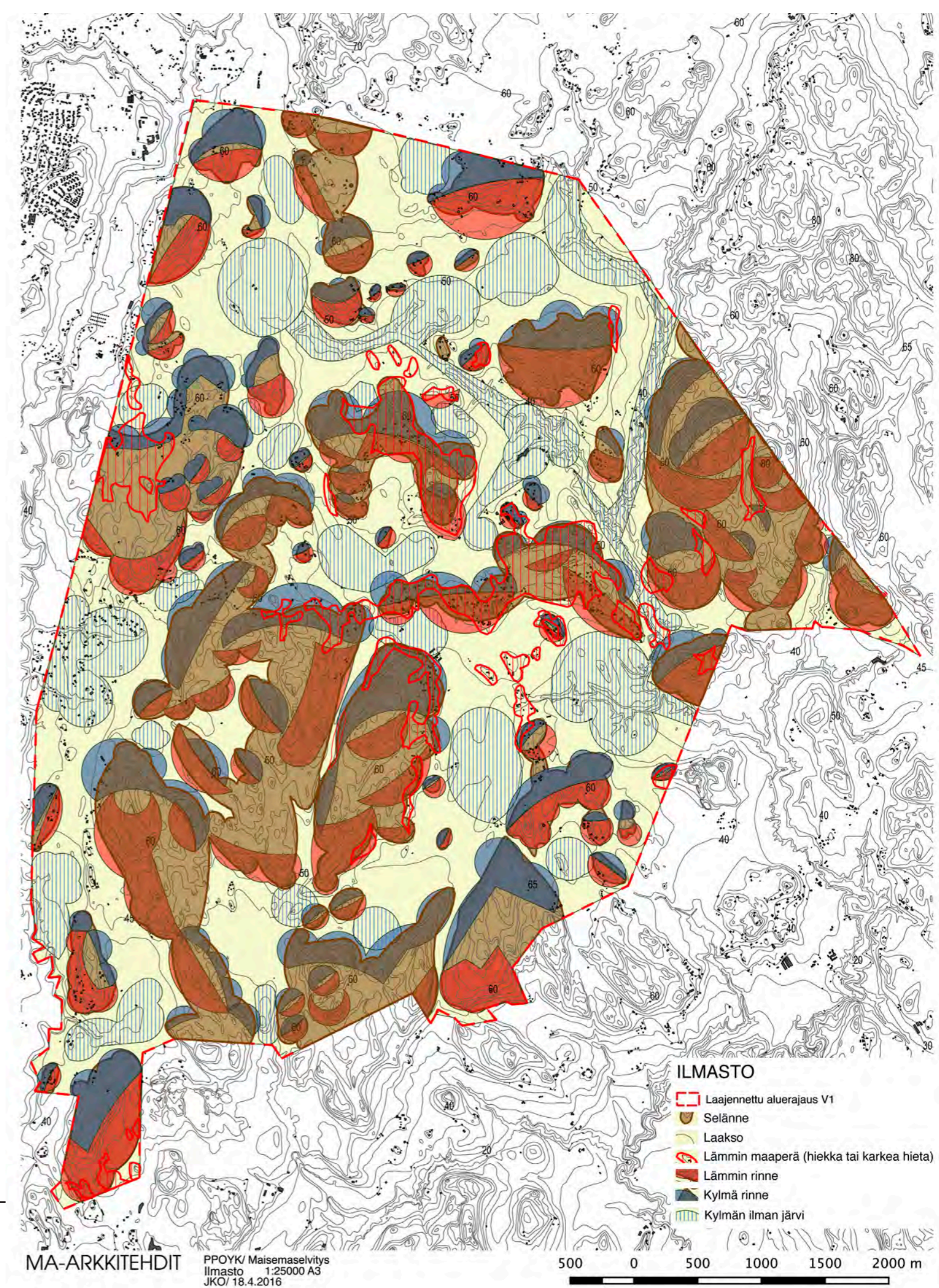
**Pohjavesialuekartta 1:20 000 UUS/ST 18.11.2011**

©Affecto Finland Oy, Karttokeskus, Lupa L4659  
 ©Maanmittauslaitos lupa nro 7/MML/11  
 ©SYKE, ELY-keskukset

# ILMASTO

Ilmastokartalla on esitetty selänneet, ilmaston kannalta suotuisat ja epäsuotuisat alueet. Pienilmastoltaan epäsuotuisia alueita ovat vähän auringon säteilyä saavat pohjoiseen, koilliseen tai luoteeseen suuntautuvat, kylmät sekä maaston alavimmat, kattilamaiset painanteet, jonne muodostuu helposti kylmäilmajärviä. Rakentamisen tulee välttää näitä alueita. Pienilmastoltaan rakentamiselle suotuisia alueita ovat paljon auringon säteilyä saavat alueet eli etelä-, lounais- ja kaakkoisrinteet, joilla on lisäksi lämmin maaperä (hiekkaa tai karkeaa hietää).

Vanha asutus on keskittynyt ilmasto-oloiltaan suotuisille alueille, maastosta kohoaville selännesaarekkeille sekä harjuselänneille. Uudempaa asutusta on syntynyt pienilmastoltaan osin epäsuotuisille alueille esimerkiksi Rajakulmassa, kun entisille peltomaille on rakennettu. Näillä maaston alavilla alueilla saattaa esiintyä hallaa ja avoimilla alueilla tuulisuutta.





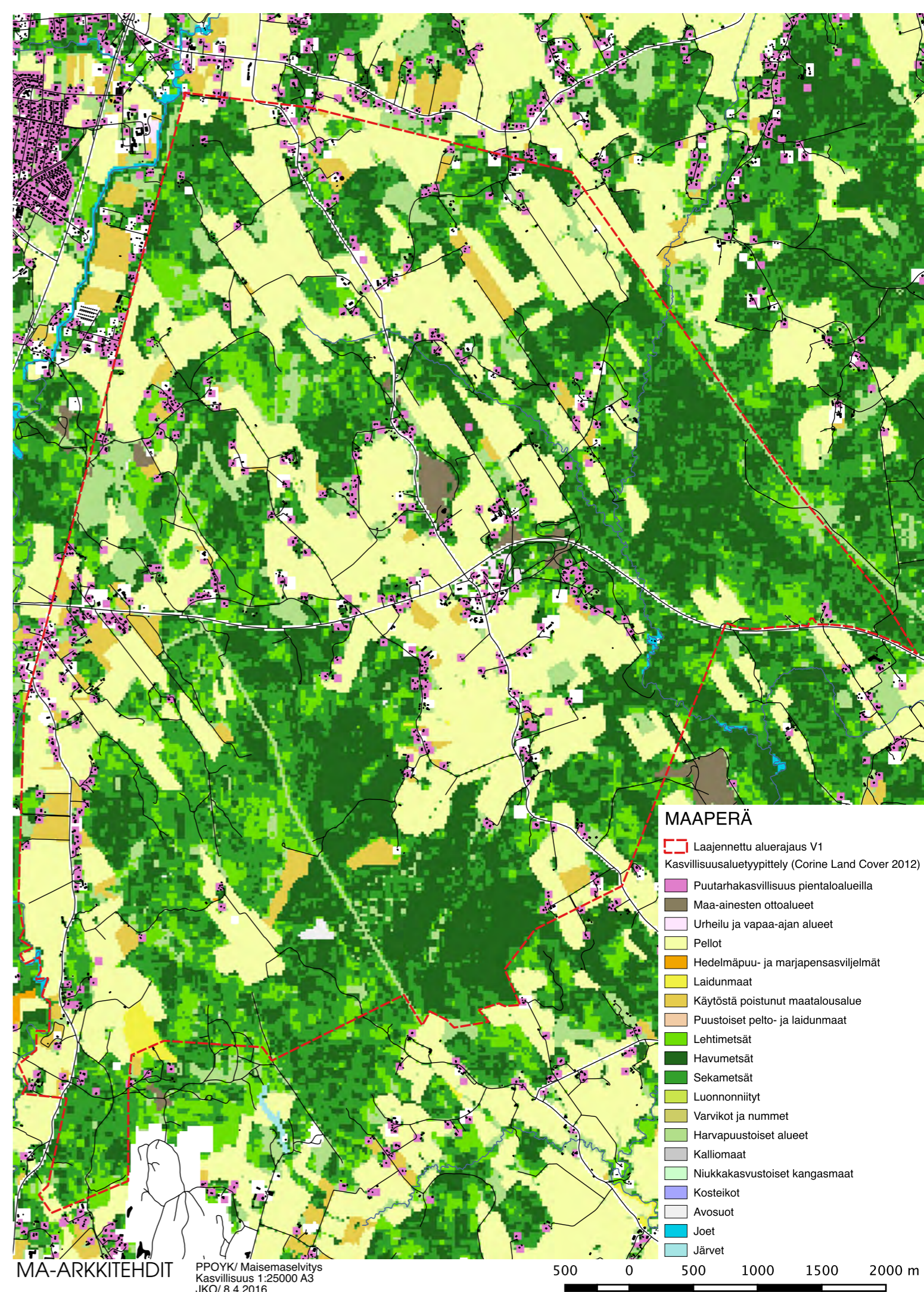
# KASVILLISUUS

Selvitysalueesta on laadittu kasvillisuuskartta SYKEN Corine Land cover 2012-aineiston avulla<sup>4</sup>. Alueen kasvillisuus heijastaa sekä alueen maaperää että maankäyttöä. Selvitysalueen yhtenäiset metsäalueet sijaitsevat kallioselän-teillä. Hiekka- ja hietavaltaisilla harjualueilla viihtyvät männyt. Pohjois-Paippisten kylän erikoisuus on entisen rukoushuoneen (nyk. kappelin) läheisellä tiellä sijaitseva mäntykujanne.

Laajat alueet ovat edelleen peltoviljelyssä ja toisaalta metsätalouden käytössä on metsiä. Luonnontilaisia metsiä sijaitsee alueen luonnonsuojelualueilla. Ne ovat todennäköisesti säästyneet sekä rakentamiselta, että osin myös metsätaloudelta kaukaisen sijaintinsa ja topografisten olosuhteidensa vuoksi. Kallioselänteiden vaikeakulkuisuus on turvannut metsäalueiden säilymisen yhtenäisenä. Vanha asutus on keskittynyt kyläkeskuksen ulkopuolellakin selänteiden reunavyöhykkeeseen ja metsäalueiden keskelle on raivattu vain muutamia peltoja.

Nykyisin luonnonsuojelualueiden virkistysreittejä ja polkuja käytetään kuitenkin ahkerasti alueen sisäiseen virkistykseen mikä aiheuttaa kulutuspaineita maastossa. Rakentamisen lisääntyessä käyttöpaine luonnonsuojelualueilla kasvaa entisestään. Tästä syystä alueelle tulee osoittaa lähivirkistykseen soveltuvia viheralueita ja lähimetsiä, joiden luontoarvot kestävät kulutusta ja joille on osoitettu reitit kyläkeskuksesta. Sipoonjoen lehtoesiintymät on suojeltu arvokkaina Natura-kohteina.

4 Suomen Ympäristökeskus, Corine Land Cover 2012, kasvillisuuskartan tuottaminen MA-arkkitehdit/ JKO



# MAISEMARAKENNE JA MAISEMATILA

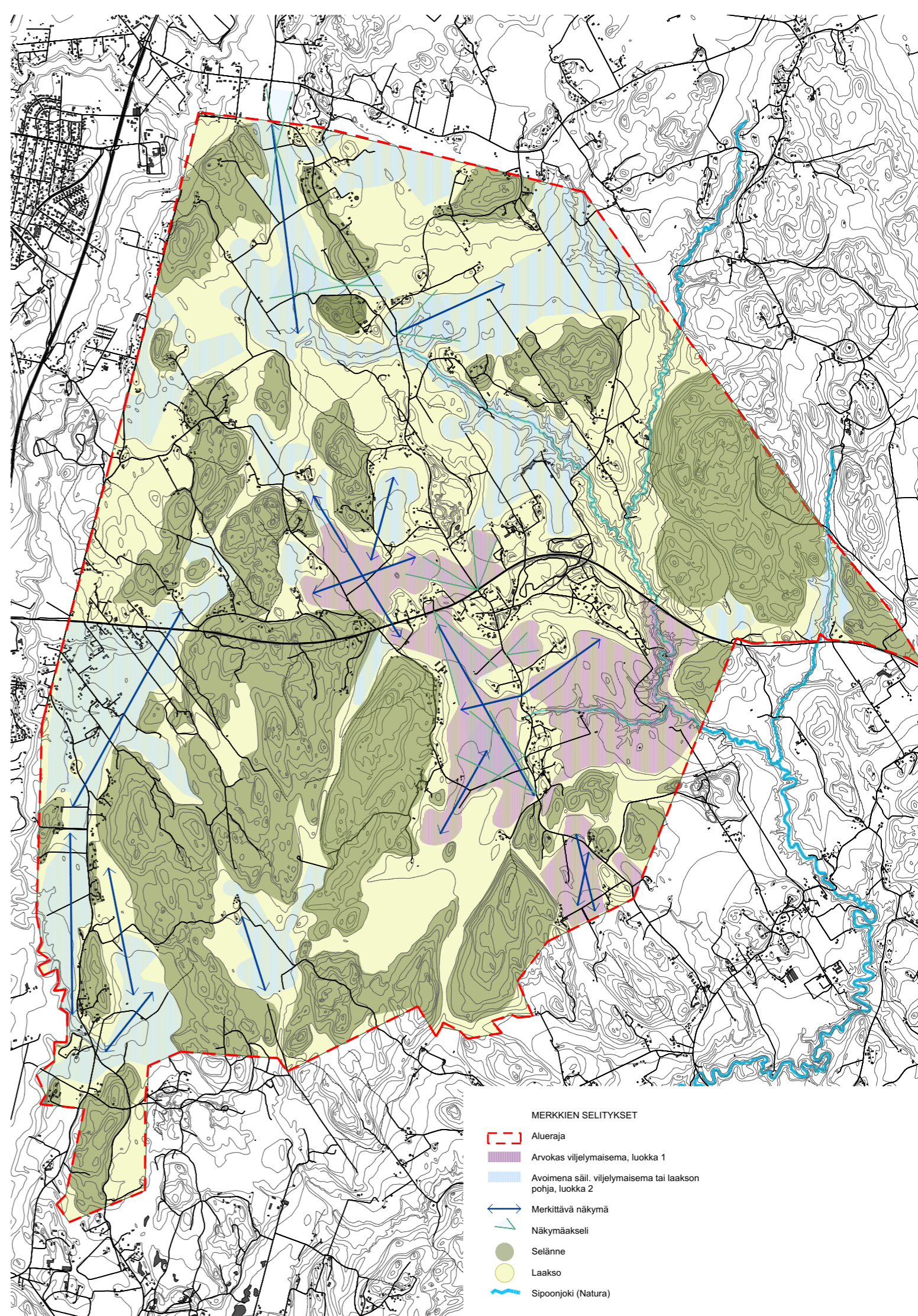
Pohjois-Paippisten maiseman perusrunko muodostuu viljelylaaksosta nousevien metsäisten kalliyselänteiden, pienipiirteisempien selännesaarekkeiden ja harjujaksojen luonnehtimana. Erityisen piirteen maisemaan muodostaa syvään uurtunut ja pienipiirteinen, lehtokasvillisuuden peittämä Sipoonjoen uomasto, joka kulkee Pohjois-Paippisissa viljelylaaksojen läpi. Maisemarakennekarttaan on merkitty laaksot, selänteet, harjut, uomaverkosto, purolaakson pohja, vanhat tiet ja vanha asutus. Sipoonjoen kulttuurimaisema on maakunnallisesti arvokas maisema-alue<sup>5</sup>.

Pohjois-Paippisten maiseman tilallista rakennetta leimaavat yhtäältä laajojen näkymien ja avoimen viljelymaiseman mittakaava, mutta toisaalta sulkeutuneiden selännemetsien maisema. Pienipiirteinen ja vaihteleva kulttuuri-vaikutteinen kylämaisema sijoittuu nauhamaisesti harjujaksoja seurailevien vanhojen teiden varsille. Teiden varsien vanhan kyläasutuksen yhteyteen sijoittuu pienipiirteisempää viljelymaiseman kulttuuriympäristöä, kuten pienialaisempia peltoja, niittyjä tai laitumia. Tehomaatalouden myötä peltomaiseman mittakaava kasvoi pienipiirteisen kulttuurimaiseman kustannuksella.

5 Arvokkaat maisema-alueet - Maisema-alueityöryhmän mietintö II. Ympäristöministeriö : Ympäristönsuojeluosasto, Työryhmän mietintö 66/1992

Pohjois-Paippisten kylän yhteydessä on säilynyt merkittävä avoimen kulttuurimaiseman kokonaisuus. Kulttuurimaiseman kohteet ovat edelleen osittain käytössä, mikä ylläpitää niiden maisemallisia ominaispiirteitä.

Laajat peltoalueet muodostavat tärkeitä avoimia maisematiloja, etenkin pohjoisessa. Näiden peltoalueiden arvo perustuu pitkiin näkymälinjoihin ja maiseman tilallisiin arvoihin.



# MAISEMAN ARVOT JA ONGELMAT

Pohjois-Paippisten maiseman keskeiset elementit on kartoitettu maastokäyntien ja maisema-analyysin perusteella.

## Kulttuurimaiseman pellot

Kulttuurimaiseman viljellyille pelloille ominaisia piirteitä ovat pitkät näkymälinjat, laajamittakavainen avoin maisematila. Arvokkaita ovat erityisesti alueet, joiden rajautuminen on selkeä-reunaista, vahvojen selännemetsien ansiosta.

## Kylänraitti ja vanhat tiet

Kylänraitin ja vanhojen teiden varsien puutarha-asutus on syntynyt harjujaksoille. Vanhaa rakennuskantaa on jäljellä hyvin. Pihapiirit rajautuvat monin paikoin kiviaitoihin tai leikattuihin kuusiaitoihin. Tien varrella on vanhoja, näyttäviä mäntyjä. Kappelin läheisyydessä on harvinainen mäntykuja.

Vanhaan kyläasutukseen kytkeytyvä pienipiirteinen kulttuurimaisema Nauhamainen kylä-asutus on syntynyt vanhimpien teiden varrelle. Kyläasutukseen nivoutuu niittyjä ja pienialaisia pelloja, jotka ovat pihapiirin jatkona.

## Kallioiset laajat selännemetsät

Kallioisille selännemetsille ominaista on rajautuminen ympäröivästä, tasaisesta peltomaisemasta. Selänteen ja peltomaiseman välinen vyöhyke on selkeä. Laajoissa selännemetsissä on havaittavissa erämaatyypistä maisemaa. Asukasillassa saatiin tietoon mahdollinen karhun pesä.

## Pienipiirteisemmät selännesaarekkeet

Selännesaarekkeille on ominaista kohoaminen peltomaiseman keskeltä. Saarekkeet ovat vanhoja kyläpaikkoja ja pienipiirteisen kulttuurimaiseman keskittymiä. Vanha asutus ja tiestö seurailevat selännesaarekkeiden ketjua. Selännesaarekkeilta löytyy mahdollisia kylärakennetta täydentäviä, perinteisen hyvän asuinpaikan vaatimukset täyttäviä rakennuspaikkoja.

## Sipoonjoen uoma

Sipoonjoella on sekä biologisia, että maisemallisia arvoja (Natura). Uomaverkoston mutkittelevuus, pienipiirteisyys, syvään uurtunut uoma, uoman varren lehdot ovat sille ominaisia.

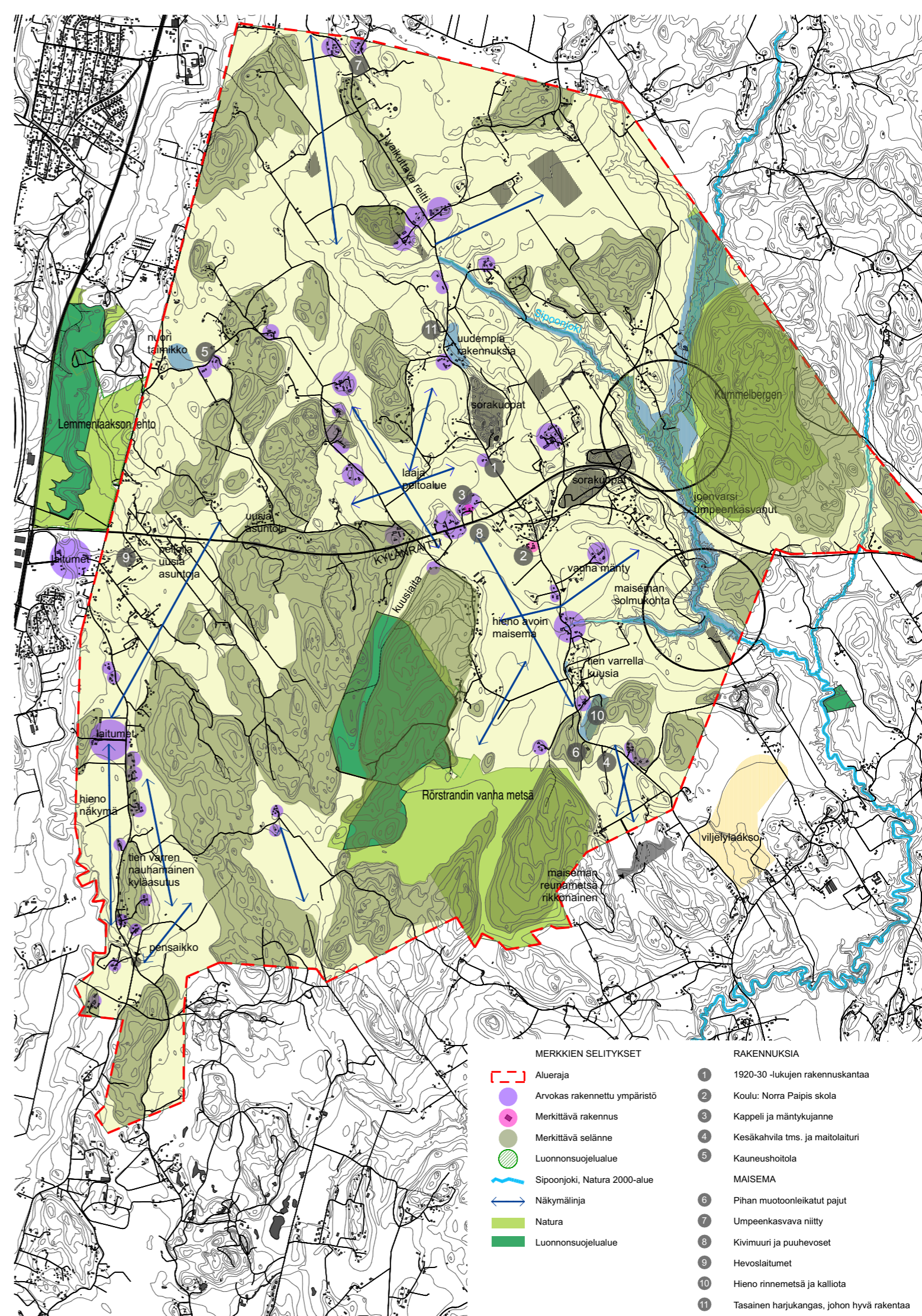
Yhteys Keravanjoelle: seudullinen viheralueverkosto, Sipoonjokiroman yhdistyminen Keravanjoen reittiin, vanha mylly, kulttuurimaisema ja rakennusperintö, yhteydet joen yli Järvenpään suuntaan

## Kehitystarpeita:

kevyenliikenteen yhteystarpeet viheralueverkoston osana, nopea yhteys vs. jokiroman rantaraitti

Urheilukentän alueen kehittäminen, Urheilukentän siirto koululle

Hiekkakuoppien kehittäminen, viheralueverkoston osana tai asuinrakentamisen paikkoina.



# MAISEMALLISET MAANKÄYTTÖSUOSITUKSET

Maisemälähtöisellä yhdyskunta- ja viheralue-suunnittelulla on mahdollista ennallistaa ja säilyttää suunnittelualueen maisemarakennetta tulevasta rakentamisesta huolimatta sekä hyödyntää alueen tällä hetkellä käyttämätöntä potentiaalia. Maisemalliset maankäyttösuositukset perustuvat maisema-analyysin tuloksiin.

Maisemallisten maankäyttösuositusten tavoitteena on sekä kylärakenteen täydentäminen että suurmaiseman tilallisten arvojen säilyttäminen. Näitä suurmaiseman arvoja ovat maiseman rajautumisen selkeys, avoimet, laajat maisematilat ja tärkeimmät näkymälinjat. Lisäksi tavoitteena on kyläasutukseen liittyvien pie-

nipiirteisimpien ja paikkasidonnaisten arvojen säilyttäminen etenkin kylänraitin yhteydessä. Näitä ovat esimerkiksi maisemallisesti merkittävät puut, vanhat kiviaidat, kappelin ympäristö ja mäntykujanne, vanhat niityt ja pienialaiset pellot ja käytössä olevat laitumet.

## Rakennuspaikkojen valinta

Suosittelaaan rakennuspaikkojen sijoittamista selännesaarekkeille ja selänteiden loiville rinteille, suotuisaan ilmansuuntaan. Perinteisesti rakennuspaikat on sijoitettu maaston ja maiseman suotuisimmille paikoille. Hieta- ja

hiekkavyöhykkeet ovat maaperältään asuinrakentamiselle suotuisia. Hikevä maaperä on oivallinen myös puutarhakasvillisuudelle. Maaperäolosuhteiden huomioiminen tukee myös maiseman tilallisuuden säilymistä. Lisärakentamisen potentiaali on suositeltava suunnata ensisijaisesti selänteiden reunavyöhykkeiden loiville rinteille sekä kylärakennetta täydentäen pienipiirteisimmille selännesaarekkeille. Laajat, metsäiset kallioalueet suositellaan jätettäväksi laajemman täydennysrakentamisen ulkopuolelle. Ne toimivat ekologisina yhteyksinä. Etenkin kyläalueesta kaukana sijaitsevat selännesäät toimivat virkistys- ja luonnonalueina. Laaksojen tasaisille pohjille rakentamista ei

suositella mm. ilmasto-, vesi-, tuuli- ja maaperäoloihin vedoten.

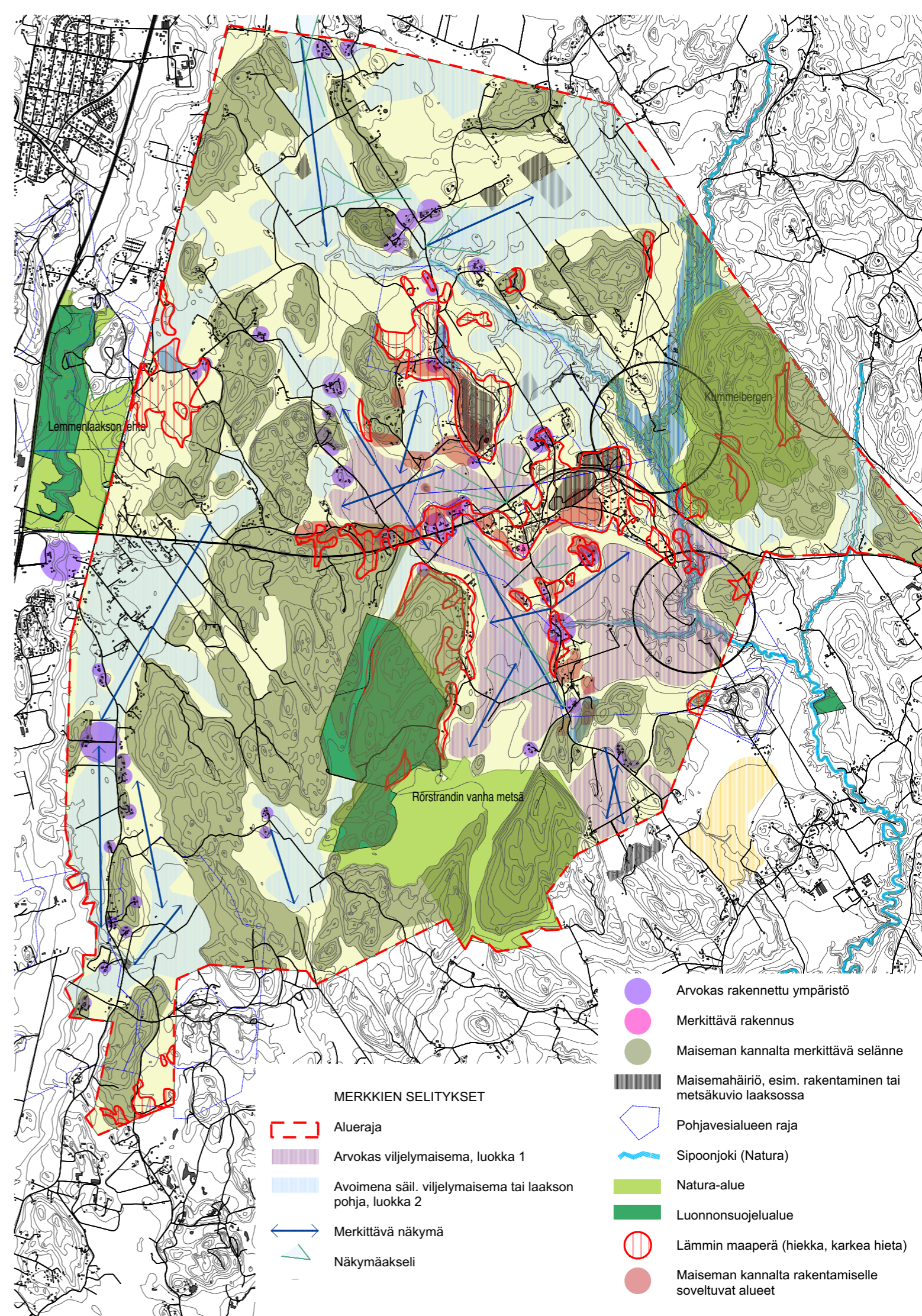
Pohjois-Paippisissa maaperältään parhaimmat rakennuspaikat sijoittuvat harjujaksoille. Tulkittaessa maaperältään otollisia rakennuspaikkoja on otettava huomioon soranoton vaikutukset topografiaan, ja siten rakentamisen ilmasto-, valaistus- ja vesiolosuhteisiin. Muokkaamattomina sorakuopat eivät sovellu rakentamiseen. Maaston uudelleen muotoilulla suotuisiin ilmansuuntiin voidaan kuitenkin muodostaa sopivia rakennuspaikkoja, jotka täyttävät perinteisten rakennuspaikkojen vaatimukset hyvästä pienilmastosta. Urheiluken-



tän alueella pohjavesi on soraharjun kupeessa lähellä maanpintaa, minkä vuoksi kentän kosteusolosuhteet ovat suomalaiset. Sen sijaan kylänraitista pohjoiseen sijaitsevat sorakuopat voivat mahdollisesti muokattuina muodostaa hyviä rakennuspaikkoja. Sorakuoppien maastonmuokkauksen edellytyksiä rakentamista varten tutkitaan myöhemmin. Sorakuoppia voidaan maisemoida myös viheralueiksi.

### Viheralueverkoston ja ulkoilureittien kehittäminen

Maisemarakenne muodostaa perustan selvitysalueen viherrakenteelle ja potentiaaliselle viheralueverkostolle. Tällä hetkellä suurin osa selvitysalueesta on peltoa tai metsää ja varsinaiset puistot ja piha-alueet rajoittuvat pääasiassa koulun piha-alueeseen ja urheilukenttään. Asukasillassa saatujen kommenttien ja asukaskyselyn vastausten perusteella asukkaat käyttävät luonnonsuojelualueiden metsäisiä seläniteitä virkistykseen. Tällä hetkellä kulku näille virkistysreiteille ja luontopoluille tapahtuu pääosin autolla.



Pohjois-Paippista on tarkoitus jatkossakin kehittää kylämäisenä alueena, joten luonnolalueiden ja toisaalta kulttuurimaiseman peltojen merkitys virkistysalueina on myös jatkossa keskeinen varsinaisten rakennettujen puistojen sijaan. Ulkoilureittejä etenkin kylänraitilta ja koululta näille virkistysalueille tulee kehittää. Ulkoilureiteistä on muodostettu ohjeellinen kehämäinen linjaus, joka kulkee kyläalueen ympäri osin Sipoonjoen uoman vartta, osin olevien teiden varsia, paikoin metsäisten selänteiden ja peltomaiseman poikki. Kehämäinen linjaus yhdistyy säteittäisiin reitteihin, jotka yhdistävät kehän suunnittelualueen

ulkopuolisiin alueisiin ja reitteihin. Strategisella suunnittelutasolla tulee kiinnittää huomiota Sipoonjokiuoman reitin kytkeytymiseen suunnittelualueen länsireunan kautta Keravanjoen varteen ja sen yli Järvenpään ja edelleen seudullisesti. Mahdollinen yhdistymiskohta on Keravanjoen vanhan myllyn kohdalla.

Asukaskysely Haravassa toivottiin kevyenliikenteen väylää Pohjois-Paippisiin. Kylän sisäisten yhteyksien lisäksi kevyen liikenteen yhteyttä Järvenpään ja Haarajoen aseman suuntaan tulee kehittää viheralueverkoston osana. Kevyenliikenteen yhteyksien kehittämi-


nen vähentää alueen asukkaiden autoriippuvaisuutta ja mahdollistaa turvallisen pyöräilyn tai kävelyn.

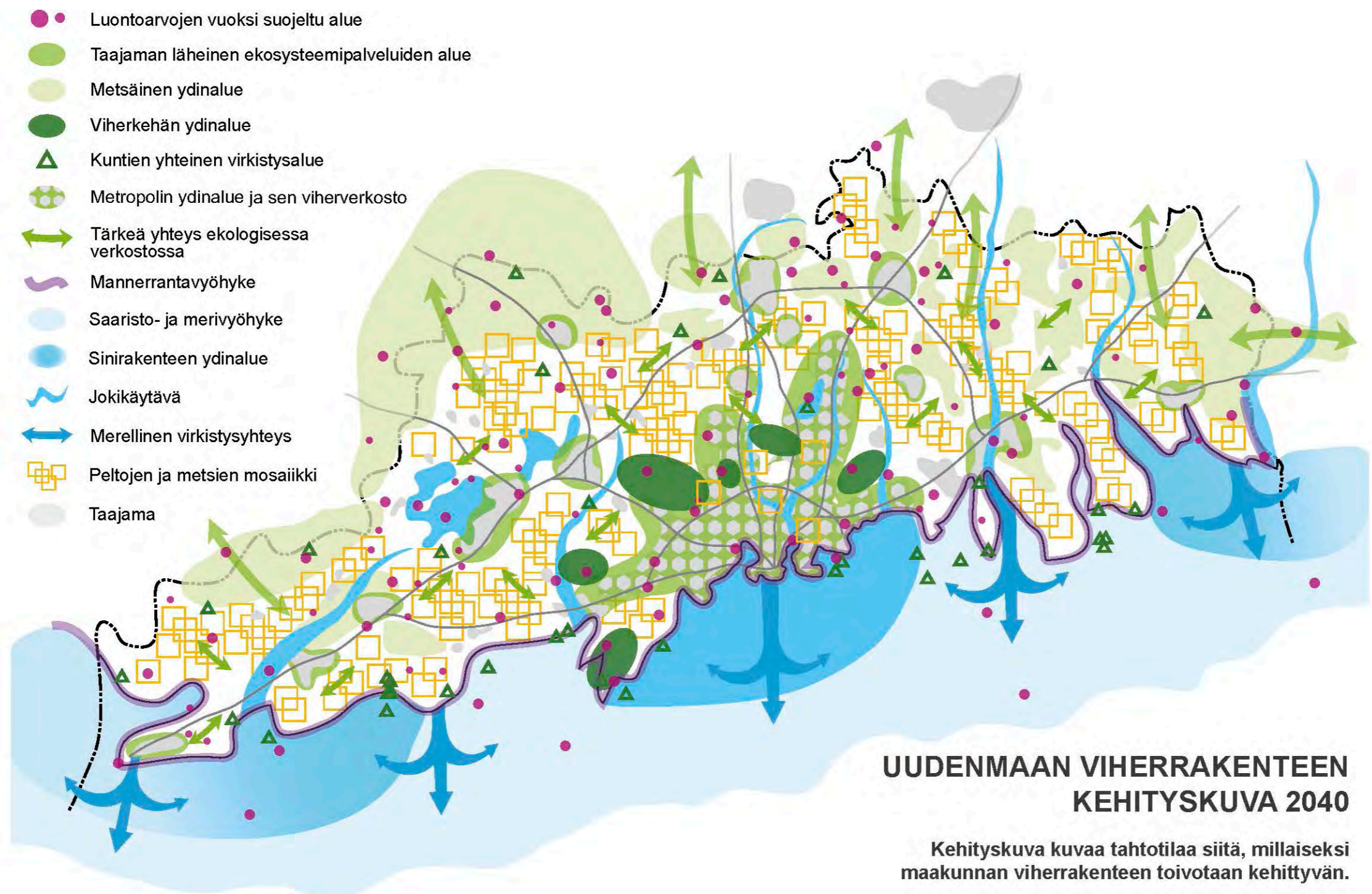
Sipoonjoen uomaverkoston kehityspotentiaali viheralueverkoston osana on tunnistettu tässä maisema-analyysissä. Sipoonjoen varteen ehdotetaan kulkeväksi kevyen liikenteen virkistysreittiä osana kehämäistä reittiä, kuitenkin niin että uoman biologiset arvot eivät vaarannu. Sipoonjoen osalta reitti esitetään sijoitettavaksi uoman varren puustosta sivuun, pellon tasaiselle reunalle. Jos kevyen liikenteen reitti rakennetaan, on rakentamisen aikana pidet-

tävä erityistä huolta siitä, että savea ei pääse valumaan jokiuomaan. Lisäksi esitetään näkymälinjojen avaamista puustoa hienovaraisesti harventaen ja valituissa kohdissa, kuitenkin huomioiden vettä varjostavan kasvillisuuden biologiset ja hydrologiset arvot taimenen ja puoluonnon kannalta.



## VIHERRAKENTEEN JA MAISEMAN KESKEISET ELEMENTIT JA KEHITYSPOTENTIAALI

<p>Kulttuurimaiseman pellot: ominaista näille alueille on pitkät näkymälinjat, laajamittakaavainen avoin maisematila, erityisesti alueet, joiden rajautuminen on selkeäreunaista, vahvojen selännemetsien ansiosta.</p>	<p>Kylänraitti ja vanhat tiet: kylänraitin ja vanhojen teiden varsien puutarha-asutus, kivi-aidat, kuusiaidat, vanha rakennuskanta.</p>	<p>Vanhaan kyläasutukseen kytkeytyvä pienipiirteinen kulttuurimaisema: pienialaiset niityt, asutukseen liittyvät pellot.</p>	<p>A) Kallioiset laajat selännemetsät (rajautuminen ympäröivästä maisemasta, selänneen ja peltomaiseman välisen vyöhykkeen selkeys, laajoissa selännemetsissä havaittavissa erämaatyypistä maisemaa, tunnistettu karhun pesä (asukasillan lähde).</p>
<p>A) Kallioiset laajat selännemetsät. Rajautuminen ympäröivästä maisemasta, selänneen ja peltomaiseman välisen vyöhykkeen selkeys, laajoissa selännemetsissä havaittavissa erämaatyypistä maisemaa, tunnistettu karhun pesä (asukasillan lähde).</p>	<p>B) pienipiirteisemmät selännesaarekkeet. Kohoaminen peltomaiseman keskeltä, vanhoja kylänpaikkoja, pienipiirteisen kulttuurimaiseman keskittymiä, vanha asutus ja tiestö seurailee selännesaarekkeiden ketjua, lisärakentamisen potentiaali pienipiirteisimmille selännesaarekkeille vs. laajat kallioselänneet.</p>	<p>Sipoonjoen uoma: biologiset ja maisemalliset arvot. Uomaverkoston mutkittelevuus, pienipiirteisyys, syvään uurtunut uoma, uoman varren lehdot (Natura).</p>	<p>Keravanjoki: seudullinen viheralueverkosto, Sipoonjokiuoman yhdistyminen Keravanjoen reittiin, vanha mylly, kulttuurimaisema ja rakennusperintö, yhteydet joen yli Järvenpään suuntaan.</p>
<p>Kevyenliikenteen yhteystarpeet viheralueverkoston osana, nopea yhteys vs. jokiuoman rantaraitti.</p>	<p>Urheilukentän alueen kehittäminen, urheilukentän siirto koululle.</p>	<p>Hiekkakuoppien kehittäminen, viheralueverkoston osana tai asuinrakentamisen paikkoina.</p>	

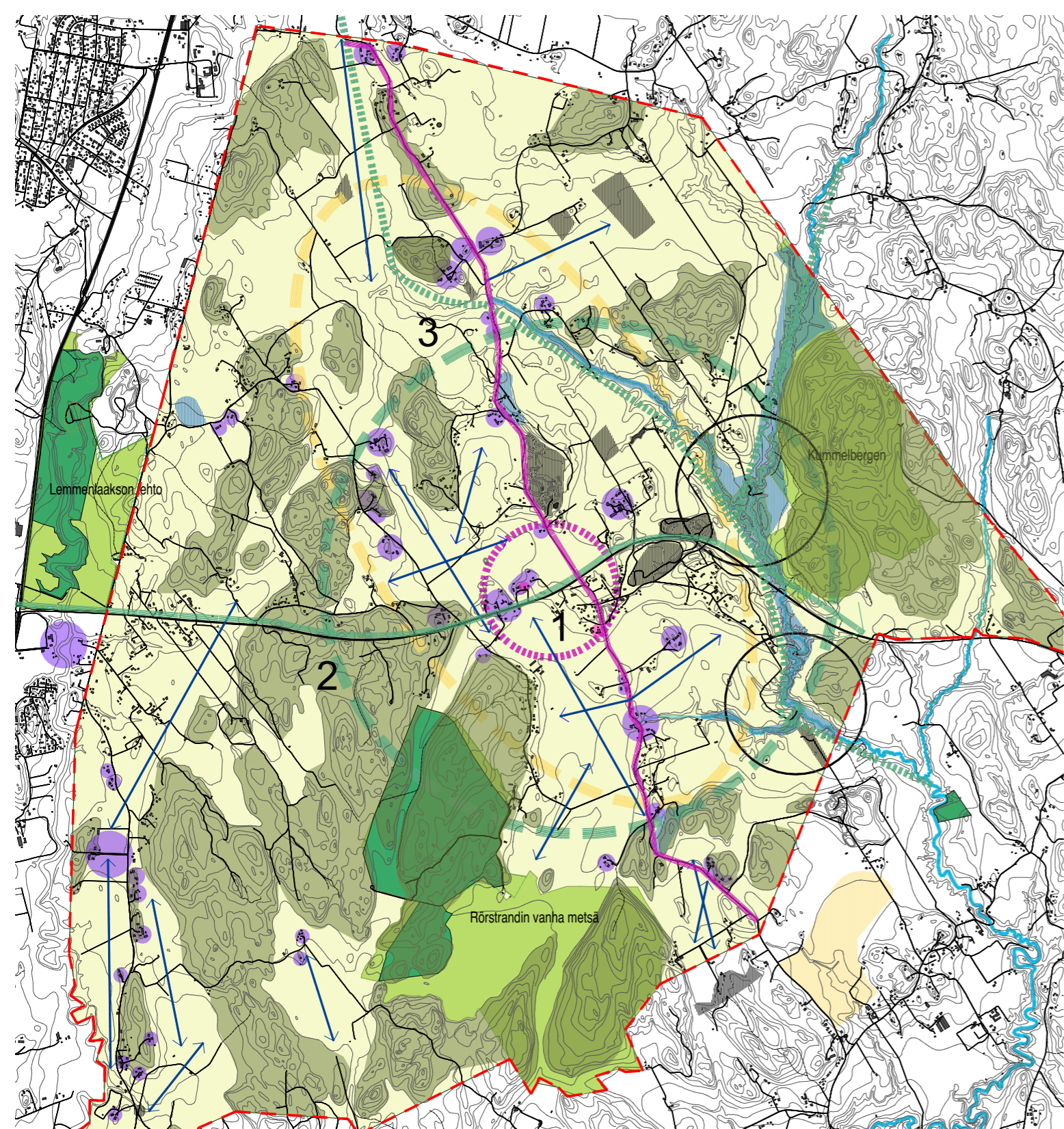


## UUDENMAAN VIHERRAKENTEN KEHITYSKUVA 2040

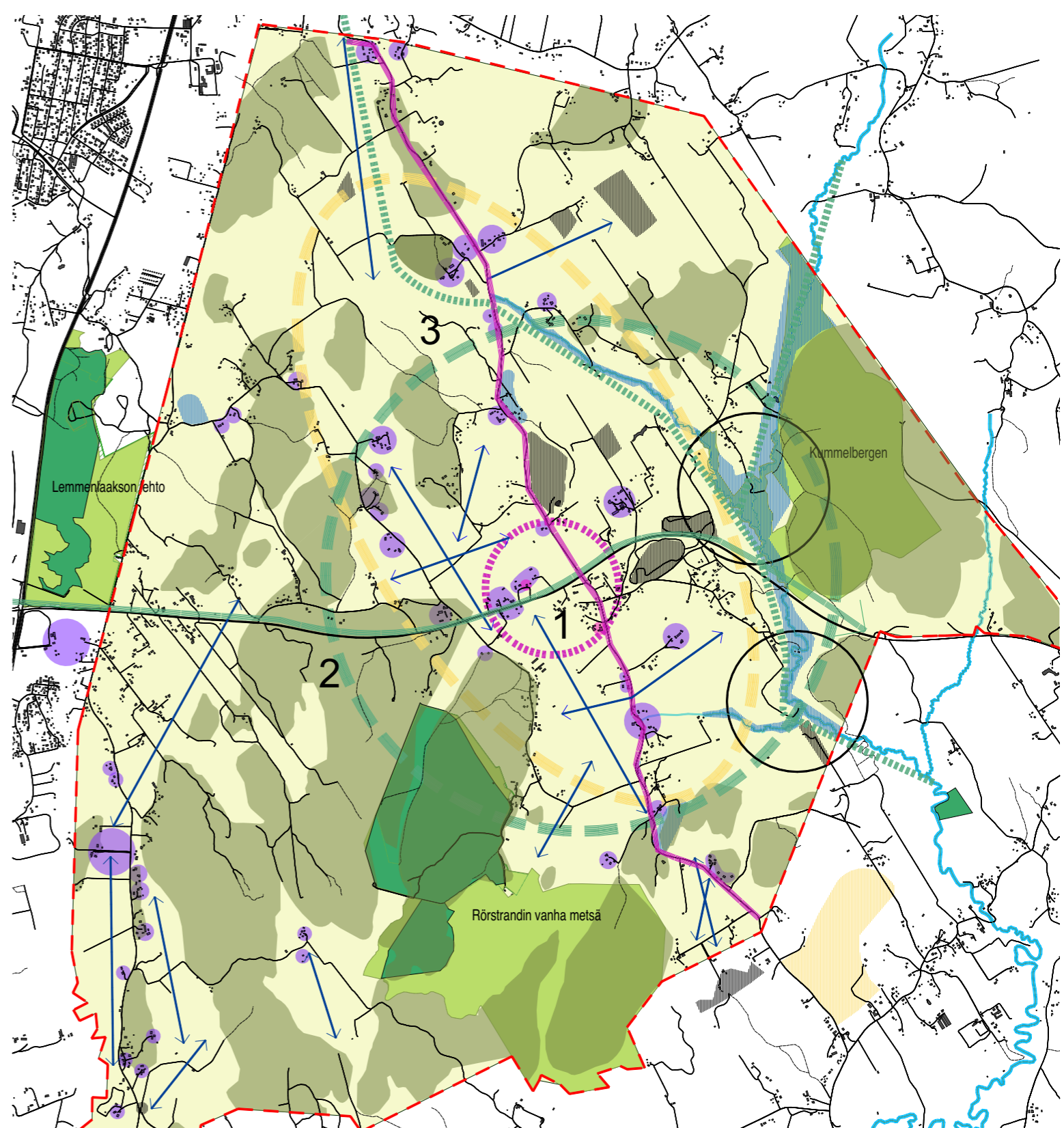
Kehityskuva kuvaa tahtotilaa siitä, millaiseksi maakunnan viherrakenteen toivotaan kehittyvän.

Viherrakenteen kehityskuva. Uudenmaan 4. vaihemaakuntakaava. Uudenmaan liiton julkaisu E139 - 2015. s. 29-30.





- MERKKIEN SELITYKSET**
- Alueraja
  - Arvokas rakennettu ympäristö
  - Merkittävä rakennus
  - Merkittävä selänne
  - Luonnonsuojelualue
  - Sipoonjoki, Natura 2000-alue
  - ↔ Näkymälinja
  - Natura
  - Luonnonsuojelualue
- VIHERALUERAKENTEEN KEHITYSVYÖHYKKEET**
- KYLÄNRAITIN KULTTUURIVYÖHYKE
  - METSÄISTEN SELÄNTEIDEN JA SELÄNNSAAREKKEIDEN VYÖHYKE
  - AVOIMEN KULTTUURIMAISEMAN VYÖHYKE
- Vyöhykkeellä 1 sijaitsee kyläasutukseen liittyviä pieniä kohteita.
- Vyöhykkeet 2 ja 3 muodostavat Paippisille tyypillisen metsäisten selänteiden ja avointen peltomaisemien mosaiikin. Suunnittelussa tulee huomioida metsäisten selänteiden rajautuminen avoimeen maisemataan, virkistysyhteydet selänteiden välillä sekä laaksojen pohjien säilyminen rakentamiselta avoimena.
- nopea kevyen liikenteen reitti, yhteystarve
  - vanha kulttuuritie, kevyen liikenteen reitti, yhteystarve



- MERKKIEN SELITYKSET**
- Alueraja
  - Arvokas rakennettu ympäristö
  - Merkittävä rakennus
  - Merkittävä selänne
  - Luonnonsuojelualue
  - Sipoonjoki, Natura 2000-alue
  - ↔ Näkymälinja
  - Natura
  - Luonnonsuojelualue
- VIHERALUERAKENTEEN KEHITYSVYÖHYKKEET**
- KYLÄNRAITIN KULTTUURIVYÖHYKE
  - METSÄISTEN SELÄNTEIDEN JA SELÄNNSAAREKKEIDEN VYÖHYKE
  - AVOIMEN KULTTUURIMAISEMAN VYÖHYKE
- Vyöhykkeellä 1 sijaitsee kyläasutukseen liittyviä pieniä kohteita.
- Vyöhykkeet 2 ja 3 muodostavat Paippisille tyypillisen metsäisten selänteiden ja avointen peltomaisemien mosaiikin. Suunnittelussa tulee huomioida metsäisten selänteiden rajautuminen avoimeen maisemataan, virkistysyhteydet selänteiden välillä sekä laaksojen pohjien säilyminen rakentamiselta avoimena.
- nopea kevyen liikenteen reitti, yhteystarve
  - vanha kulttuuritie, kevyen liikenteen reitti, yhteystarve

# LÄHTEET

Geologian tutkimuskeskus. Kallioperä 1: 100 000, digitaalinen kartoitusaineisto, karttalehti 2043

Geologian tutkimuskeskus. Kallioperä 1: 100 000, digitaalinen kartoitusaineisto, karttalehti 2044

Suomen Ympäristökeskus. Corine Land Cover 2012.

Viherrakenteen kehityskuva. Uudenmaan 4. vaihemaakuntakaava. Uudenmaan liiton julkaisuja E139 - 2015. s. 29-30.

Ympäristöministeriö: Ympäristönsuojeluosasto, Työryhmän mietintö 66/1992. Arvokkaat maisema-alueet - Maisema-alueityöryhmän mietintö II

## Pohjavesialuekuvat

[http://www.ymparisto.fi/fi-FI/Vesi/Vesiensuojelu/Pohjaveden\\_suojelu/Pohjavesialueet/Sipoon\\_pohjavesialueet\(14307\)](http://www.ymparisto.fi/fi-FI/Vesi/Vesiensuojelu/Pohjaveden_suojelu/Pohjavesialueet/Sipoon_pohjavesialueet(14307))

[http://www.ymparisto.fi/fi-FI/Vesi/Vesiensuojelu/Pohjaveden\\_suojelu/Pohjavesialueet/Keravan\\_pohjavesialueet\(14288\)](http://www.ymparisto.fi/fi-FI/Vesi/Vesiensuojelu/Pohjaveden_suojelu/Pohjavesialueet/Keravan_pohjavesialueet(14288))

<http://www.ymparisto.fi/download/noname/{6BBA4A53-A52A-4139-8E6F-5D3DE6508E86}/51893>

<http://www.ymparisto.fi/download/noname/{1811516E-3516-4C1A-9AFB-C63B0569AEEE}/51891>

## Historialliset kartat

Alanen, T. & Kepsu, S. 1989: Kuninkaan kartasto Suomesta 1776-1805. Suomalaisen Kirjallisuuden Seura, Helsinki.

Senaatin kartasto. 1870-71. Maanmittaushallituksen historiallinen kartta-aineisto, Kansallisarkiston digitaaliarkisto.

