

**Sipoo
Tallbacka 1
kivikautisen asuinpaikan
arkeologinen kaivaus
2014**

Esiraportti



Hannu Poutiainen



Tilaaaja: Sipoon kunta

Sisältö

Perustiedot	2
Yleiskartat	3
Tutkimus	5
Menetelmät	6
Tallbacka 1A.....	6
Alue 1	7
Alue 2.....	11
Tallbacka 1B.....	12
Kaivausalue 1.....	14
Kaivausalue 2.....	23
Koekaista, kaivausalueet 3 ja 4	25
Tulos	26
Lähteet	26

Kansikuva: Tallbacka 1B asuinpaikka-aluetta kevyenliikenteen väylän takana pellossa, ennen kaivausta. Kuva etelään.

Perustiedot

Alue: Sipoo Nikkilä Tallbacka 1 (Mj.tunnus: 10000008113) kivikautinen asuinpaikka Sipoon vanhasta kirkosta noin 1 km koilliseen.

Tarkoitus: Tutkia arkeologisin kaivausmenetelmin Tallbacka 1 (Mj.tunnus: 10000008113) kivikautisen asuinpaikan alueet Tallbacka 1A ja Tallbacka 1B.

Työaika: 18.8. – 7.9. ja 7.10. – 15.10.2014.

Kustantaja: Sipoon kunta.

Tutkimuslupa: 25.7.2014 (MV/84/05.04.01.02/2014)

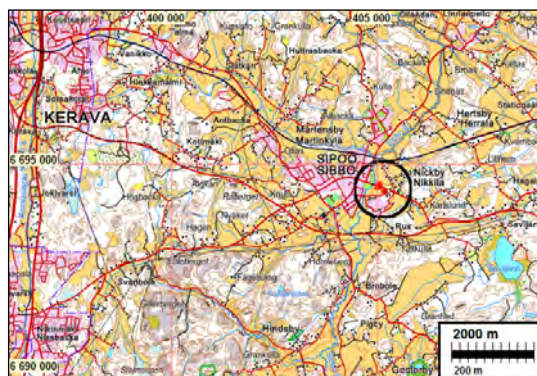
Aikaisemmat tutkimukset: Satu Koivisto inventointi 2007, Hannu Poutiainen ja Jasse Tiilikkala tarkkuusinventointi 2013.

Tutkimusala: 1802 m² (ala jolta pellon muokkauskerros poistettiin)

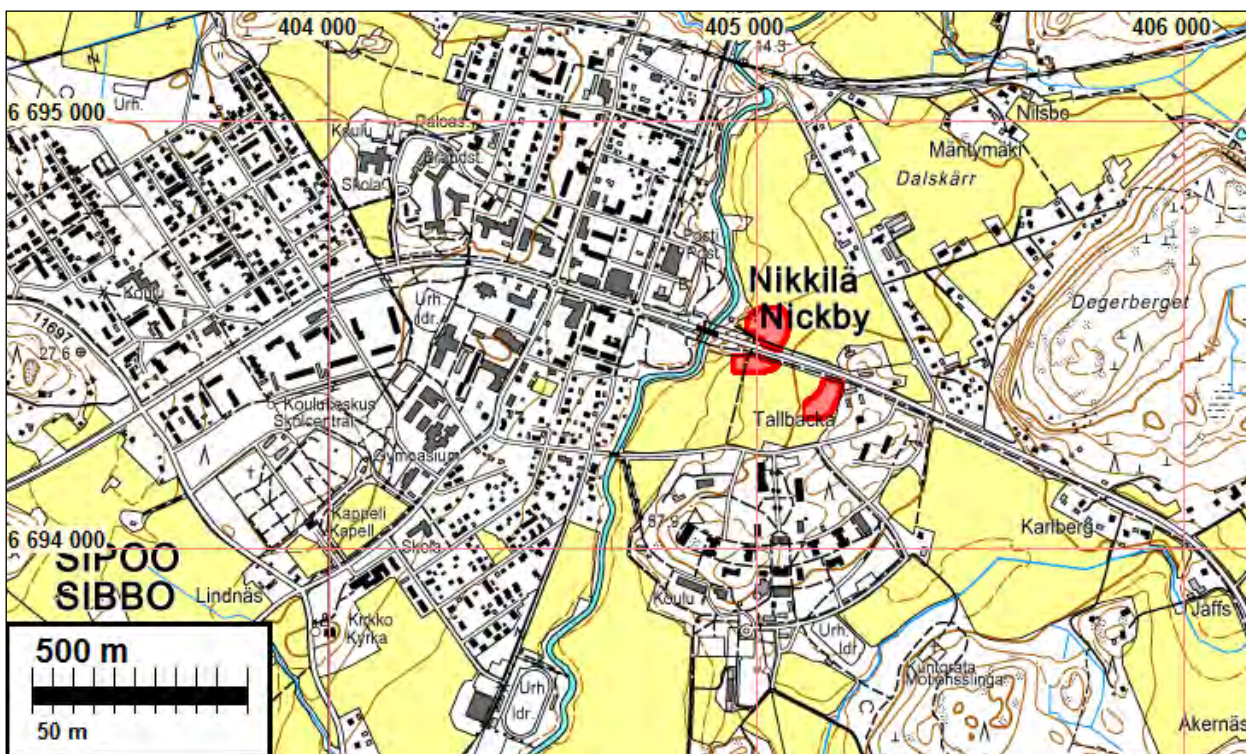
Tekijät: Mikroliitti Oy: Hannu Poutiainen.

Tulokset: Tallbacka kivikautisen asuinpaikan arkeologisessa tutkimuksessa Tallbacka 1A alueelta ei löytynyt mitään kiinteään muinaisjäänökseen viittaavaa. Alueelta Tallbacka 1B löytyi nuorakeraaminen asuinpaikka, jolla tehtiin ns. totaalikaivaus, eli koko asuinpaikan alue tutkittiin ja kaivettiin pois. Lisäksi alueelta löytyi kaksi rännihautatyyppistä tervahautaa ja yksi myöhäisen historiallisen ajan tulisijan perustus, jotka tutkittiin ja kaivettiin pois.

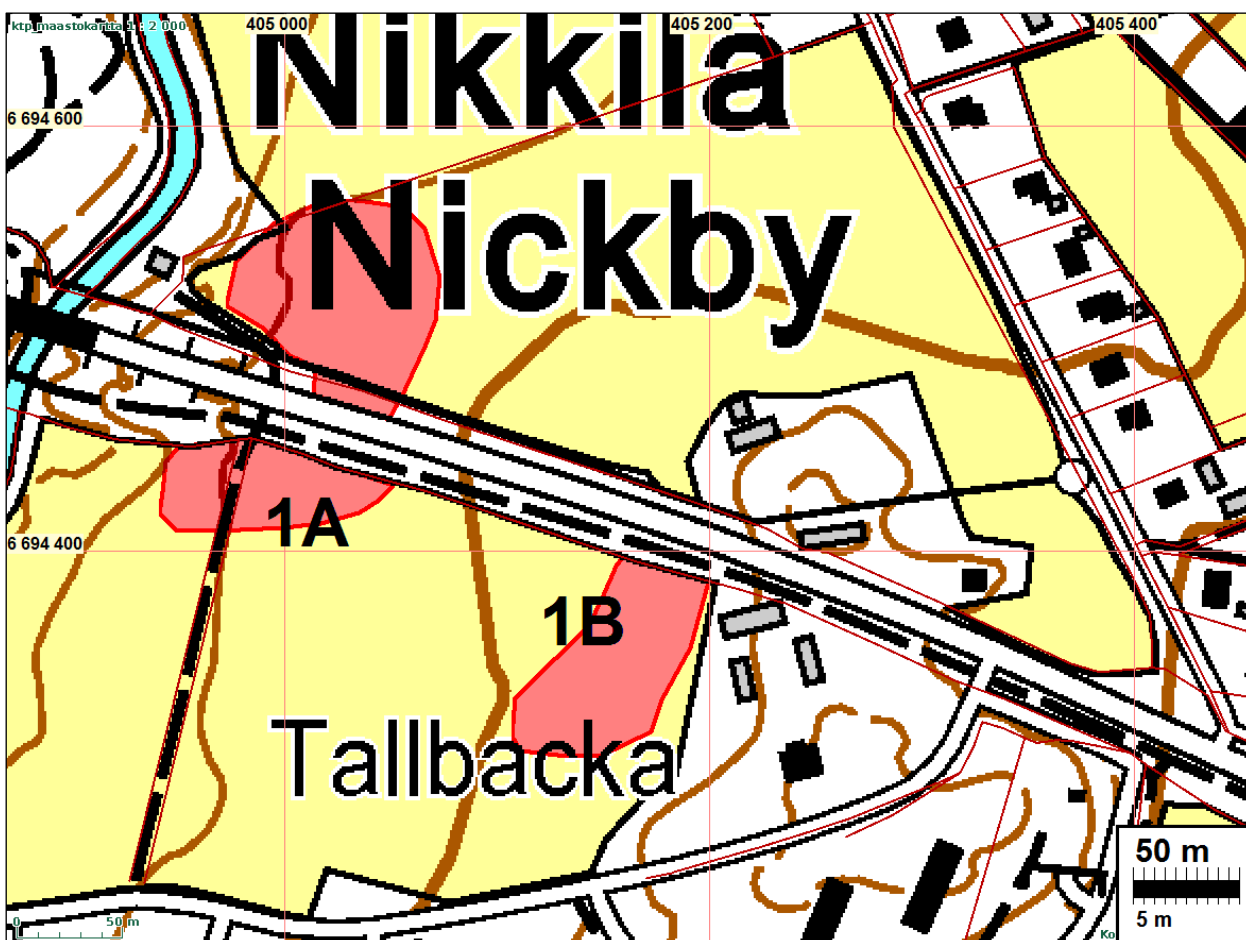
Selityksiä: Koordinaatit, kartat ovat ETRS-TM35FIN koordinaatistossa. Kartta ovat Maanmittauslaitoksen maastotietokannasta kesällä 2014, ellei toisin mainittu. Valokuvia ei ole talletettu mihinkään viralliseen arkistoon, eikä niillä ole mitään kokoelmatunnusta. Valokuvat digitaalisia ja ne ovat tallessa Mikroliitti Oy:n serverillä. Kuvaaja: Hannu Poutiainen



Yleiskartat



Tallbacka 1 kivikautisen asuinpaikan muinaisjäännösalueet ovat punaisella.



Tallbacka 1 kivikautisen asuinpaikan muinaisjäännösalueet ovat punaisella.



Tutkimus

Sipoon kunnalla on vireillä asemakaava Jokilaakson asemakaava Nikkilän länsipuolelle. Suunnitellulla asemakaava-alueella sijaitsee muinaismuistolain suojaama kiinteä muinaisjäänös Tallbacka 1 kivikautinen asuinpaikka (Mj.tunnus: 10000008113). Kivikautinen asuinpaikka on paikannettu vuonna 2007 Satu Koiviston tekemässä muinaisjäänösinventoinnissa.

Vuonna 2013 Hannu Poutiainen ja Jasse Tiilikkala (Mikroliitti Oy) tekivät Tallbacka 1 kivikautisella asuinpaikalla Museoviraston 20.8.2013 (MV/436/05.02.00/2013) antamassa lausunnossa edellytetyn tarkkuusinventoinnin. Tarkkuusinventoinnissa Tallbacka 1 kivikautisen asuinpaikan todettiin olevan oletettua suppeampi ja jakautuvan kolmeen erilliseen osaan.

Vuoden 2013 tarkkuusinventoinnin tulosten perusteella Museovirasto antoi lausunnon 26.3.2014 (MV/436/05.02.00/2013) Jokilaakson asemakaava-alueen muinaisjäänösalueiden jatkotutkimustarpeesta. Lausunnossa edellytettiin lisätutkimuksia Tallbacka 1 kivikautisella asuinpaikalla, mikäli kaavasunnitelmassa esitetty rakennusoikeus paikalla tullaan toteuttamaan. Lausunnon mukaan asuinpaikkaa pitäisi tutkia tasokaivauksin vuoden 2013 tarkkuusinventoinnissa havaittujen löytökeskittymien alueilla, sekä paikoissa joissa löytyi kulttuurimaata tai mahdollisia tulisijan jäänteitä. Kaivausalueita tulisi tarpeen mukaan laajentaa siten että mahdolliset rakenteisiin liittyvät havainnot tulee tutkittua ja dokumentoitua.

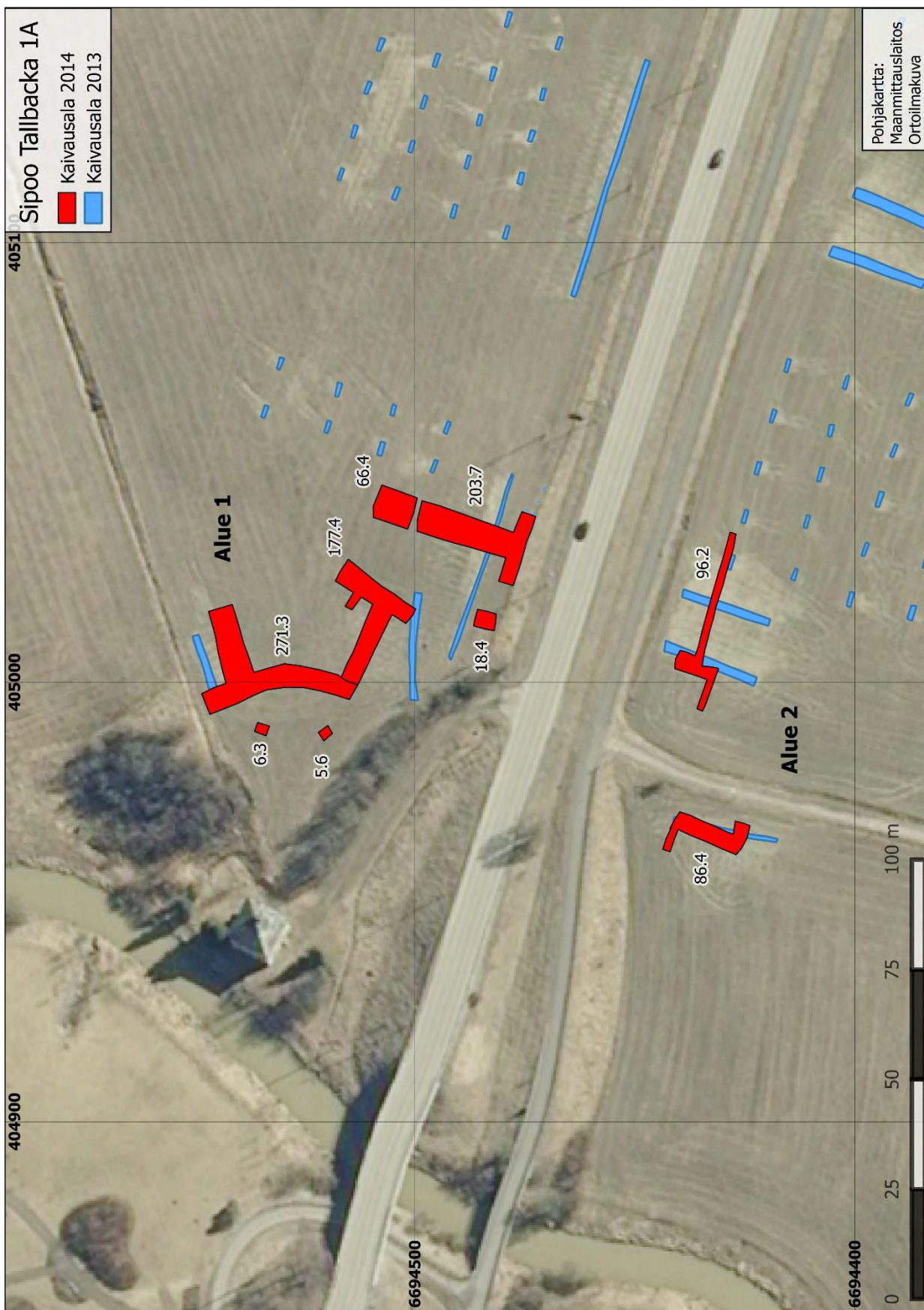
Sipoon kunta tilasi Museoviraston edellyttämät arkeologiset kaivaukset Mikroliitti Oy:ltä. Museovirasto myönsi tutkimusluvan Tallbacka 1 kivikautisen asuinpaikan arkeologisille kaivauksille 27.5.2014 (MV/84/05.04.01.02/2014). Tutkimus tehtiin Hannu Poutiaisen johdolla 18.8. – 7.9. ja 7.10. – 15.10.2014 tutkimuksen kannalta hyvissä olosuhteissa.



Tallbacka 1B asuinpaikka. Kaivausaluetta puhdistetaan ja laajennetaan. Kuva etelään.

Menetelmät

Tallbacka 1A



Alueelle avattiin kaivinkoneella kaivausalueet niille kohdin, joista vuoden 2013 tarkkuusinvennoinnissa oli löytynyt tihentymänä kvartsi-iskoksia ja/tai palanutta luuta ja/tai muokkauskerroksen alapuolista nokea ja/tai hiiltä. Valinnassa otettiin huomioon myös topografia. Alueen maaperä on tiukkaa, sitkeää ja paikoin kovaa hiesua/savea.

Kaivaustasot avattiin siten, että koko peltomulta eli muokkauskerros poistettiin koneellisesti arkeologisessa valvonnassa. Kaivamisen aikana tarkistettiin kaivaustasoa ja maa-ainesta lähietäisyydeltä mahdollisten rakenteiden tai kulttuurimaannoksen havaitsemiseksi.

Alue 1

Tutkimusalueelle avattiin seitsemän erikokoista kaivausaluetta eri korkeustasoille. Kaivausalueiden pinta-ala oli yhteensä noin 749 neliometriä.

Tutkimusalueella todettiin yksittäin ja hajanaisesti pienehköjä rapautuneita kiviä ja niiden kappaleita. Niissä ei kuitenkaan ollut mitään keskittymää tai edes siihen viittaavaa. Paikoitellen oli havaittavissa hyvin vähäisiä nokilaikkuja ja pieniä nokihippuja. Yhdestä kohdasta tuli siru palanutta savea tai keramiikkaa. Mitään rakennetta tai kulttuurikerrosta ei löytynyt.

Kaivauksessa löytyneet rapautuneiden kivien kappaleet ja aiemmassa tarkkuusinvennoinnissa löytyneet palaneet luunsirut – sekä epäsuorasti myös kvartsi-iskokset – saattavat viitata siihen, että asuinpaikan alueella olisi ollut tulisija/tulisijoja. Syviä kuoppaliesiä tai muita vastaavan kaltaisia syvälle kaivettuja rakenteita ei tutkimuksen perusteella alueella ole ollut.

Mahdolliset kulttuurikerrokset ja rakenteet ja niiden jäännökset ovat tuhoutuneet myöhemmän maankäytön yhteydessä.



Tallbacka 1A, alue 1 ennen kaivausta. Kuva luoteeseen.



Tallbacka 1A, alue 1.

Muokkauskerrosta poistetaan kaivinkoneella. Kuva luoteeseen.



Tallbacka 1A, alue 1. Kaivausalue 18,4 m². Kuva luoteeseen.



Tallbacka 1A, alue 1. Kaivausalue 203,7 m². Kuva pohjoiseen.



Tallbacka 1A, alue 1. Kaivausalue 203,7 m². Kuva luoteeseen.



Tallbacka 1A, alue 1. Kaivausalue 5,6 m². Kuva luoteeseen.



Tallbacka 1A, alue 1. Kaivausalue 6,3 m². Kuva pohjoiseen



Tallbacka 1A, alue 1. Kaivausalue 177,4 m². Kuva länteen



Tallbacka 1A, alue 1. Kaivausalue 66,4 m². Kuva pohjoiseen.



Tallbacka 1A, alue 1. Kaivausalue 271,3 m². Kuva luoteeseen..

Alue 2

Tutkimusalueelle avattiin kaksi erillistä ja erikokoista kaivausalueita eri korkeustasoille. Kaivausalueiden pinta-ala oli yhteensä noin 183 neliometriä.

Kaivausalueilla ei ollut havaittavissa mitään merkkejä säilyneistä kulttuurikerroksista tai rakenteista. Mahdolliset kulttuurikerrokset ja rakenteet ja niiden jäännökset ovat tuhoutuneet myöhemmän maankäytön yhteydessä.

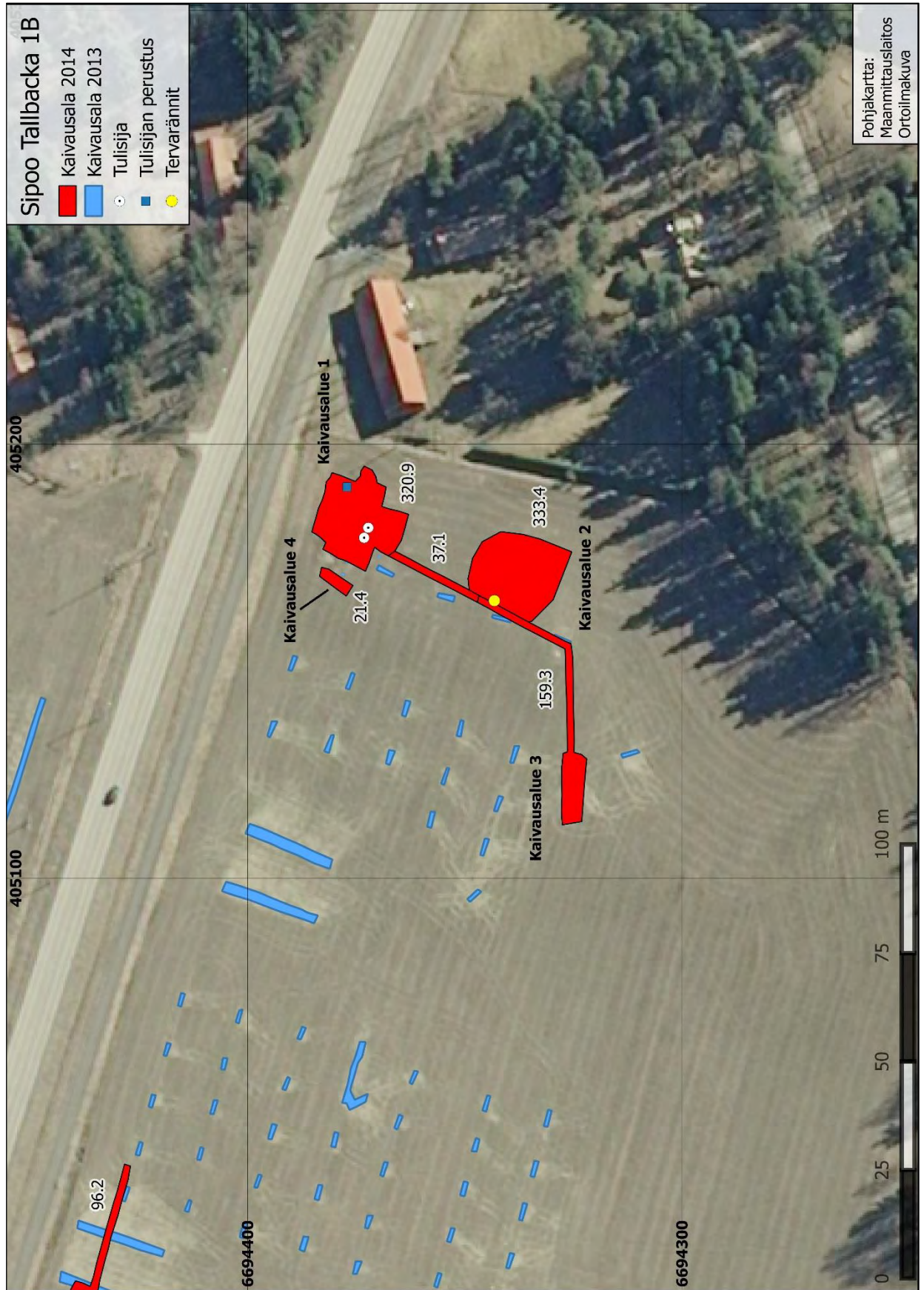


Tallbacka 1A, alue 2. Kaivausalue 86,4 m². Kuva pohjoiseen.



Tallbacka 1A, alue 2. Kaivausalue 96,2 m². Kuva pohjoiseen.

Tallbacka 1B



Alueelle avattiin kaivinkoneella kaivausalueet, laajuus yhteensä noin 872 neliometriä, niille kohdin, joista vuoden 2013 tarkkuusinventoinnissa oli löytynyt keramiikkaa ja/tai muokkauskerrok-

sen alapuolista nokea ja/tai hiiltä, mahdollista kulttuurikerrosta. Valinnassa otettiin huomioon myös topografia. Alemmilla korkeustasoilla maaperä on tiukkaa, sitkeää ja paikoin kovaa hiesua/savea, ylempillä korkeustasoilla maa-aines on moreenia sekä hiekkaa ja hietaa.

Kaivaustasot avattiin kaivinkoneella siten, että peltomultaa eli muokkauskerrosta poistettiin arkeologisessa valvonnassa. Kaivamisen aikana tarkistettiin kaivaustasoa ja maa-ainesta lähietäisyydeltä.

Tutkimusalueelle avattiin ensin kolme erikokoista kaivausalueita eri korkeustasoille. Lisäksi avattiin noin yhden metrin levyinen koekaista pitkin harjanteen selkää. Koekaista yhdisti kaksi laajahkoa kaivausalueita. Kahdesta kaivausalueesta ei löytynyt mitään arkeologisesti merkittävää.

Yhdestä kaivausalueesta (kaivausalue 1) löytyi selviä merkkejä kulttuurikerroksesta ja rakenteista, minkä takia aluetta laajennettiin myöhemmin kolmeen eri suuntaan. Koekaistasta löytyi pienialainen ja selvärajainen nokimaa-alue, minkä takia aluetta laajennettiin sen kohdalta. Myöhemmin tätä aluetta (kaivausalue 2) laajennettiin vielä huomattavasti. Se johtui siitä, että viereiseltä, topografian ja maalajin kannalta samankaltaiselta kaivausalueelta (nro 1), oli löytynyt kivi-kautisen asuinpaikan kulttuurikerrosta, löytöjä ja rakenteita.

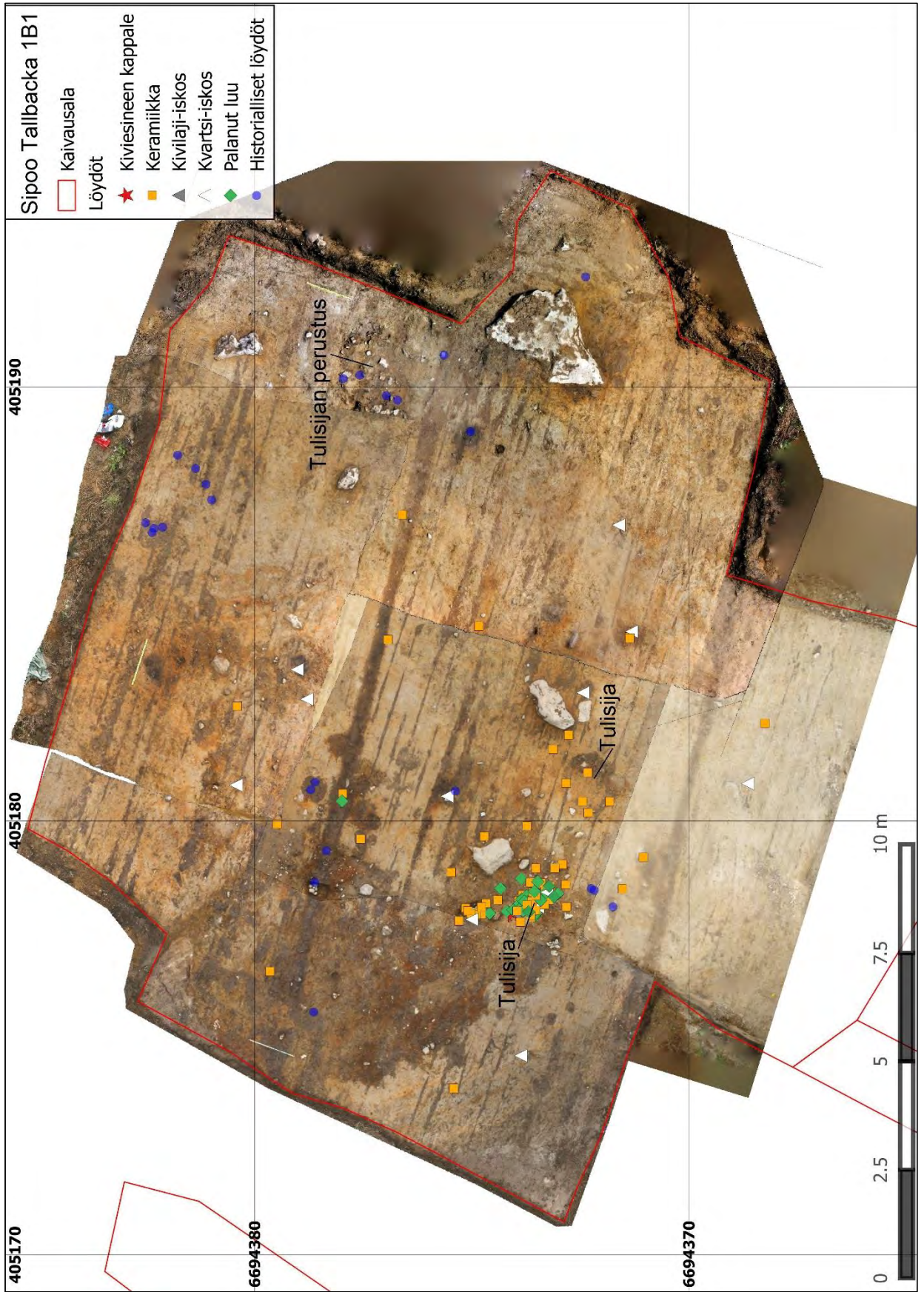
Kaivausalueiden laajuudet

Kaivausalue	Laajuus
kaivausalue 1	n. 321 m ²
kaivausalue 2	n. 333 m ²
koekaista ja kaivausalue 3	n.196 m ²
kaivausalue 4	n. 21 m ²



Tallbacka 1B asuinpaikka. Kiveys 2, kivi-kautista tulisijaa tutkitaan. Kuva etelään.

Kaivausalue 1



Alueelta löytyi (keramiikan perusteella määritettynä) kivikautinen, nuorakeraaminen asuinpaikka sekä (tiilien ja porausjälkien perusteella määritettynä) myöhäisen historiallisen ajan rakennuksen tulisijan perustus.

Kivikautisen asuinpaikan alueelta löydettiin kaksi kivettyä tulisijaa, kuoppaliesiä, sekä useita paalunsijoja, kivettyjä pystypuiden paikkoja. Löytöinä saatiin lähinnä saviastianpaloja (sekä nuorapainannekoristeista että kohovyö- eli vulstikoristeista keramiikkaa) ja palanutta luuta. Lisäksi löytyi yksi hiotun kiviesineen pieni katkelma sekä hiukan kvartsia. Löytönumeroita on noin 140.

Asuinpaikkalöytö on Suomen arkeologisen tutkimuksen ja kulttuurihistorian kannalta merkittävä. Huomattavan merkityksen takia kaivaus ja dokumentointi tehtiin hyvin huolellisesti. Koska asuinpaikan rakenteet ja osin myös kulttuurikerros olivat säilyneet hyvin, myös näytteitä kertyi paljon. Maanäytteitä (kasvijäänneanalyysiä ja tärkkelysanalyysiä varten) yli 100 kpl ja hiilinäytteitä (radiohiiliajoitusta varten) 33 kpl.

Asuinpaikan alueella oli myös resenttejä tai moderneja, pienialaisia, kuoppamaisia kaivantoja. Kaikkiaan alueella tutkittiin – yhtenäisen kulttuurikerroksen lisäksi – yksikköinä kaivamalla erilaisia rakenteita ja kuoppia.

Havainnot määrinä:

Määrä	Selitys
1	historiallisen ajan tulisijan perustus
2	kivikautista tulisijaa
7	hiililäikkää, joista osa (kivettyjä) paalunsijoja
9	pientä humusläikkää
16	humusläikkää, joista osa (kivettyjä) paalunsijoja
2	anomaliaa

Asuinpaikka, mukaan lukien rakenteet, kulttuurikerrokset ja läikät, tutkittiin ja kaivettiin pois kokonaisuudessaan.



Tallbacka 1B asuinpaikka-alueita kun muokkauskerros poistettu ja taso puhdistettu. Kuva lounaaseen.



Tallbacka 1B asuinpaikka-alueita kun muokkauskerros poistettu ja taso puhdistettu. Kuva itään.



Tallbacka 1B asuinpaikka. Kiveys 2, tulisijan pinta paljastettu



Tallbacka 1B asuinpaikka. Kiveys 3, tulisijan pinta paljastettu.



Tallbacka 1B asuinpaikka. Kiveyksen 3, tulisijan vierestä löytynyt kivikautinen saviruukun pala



Tallbacka 1B asuinpaikka. Kiveys 3, kivikautinen tulisija kaivettu esiin. Kuva pohjoiseen.



Tallbacka 1B asuinpaikka. Kiveys 2, kivikautinen tulisija kaivettu esiin. Kuva pohjoiseen.



Tallbacka 1B asuinpaikka. Kiveys 3, kivikautinen tulisija kaivettu osittain puoliksi. Kuva pohjoiseen.



Tallbacka 1B asuinpaikka. Kiveys 2, kivikautinen tulisija kaivettu osittain puoliksi vaiheittain. Kuva pohjoiseen.



Tallbacka 1B asuinpaikka. Kiveys 2, kivikautisen tulisijan toista puoliskoa kaivetaan kerroksittain muotoon. Kuva etelään.



Tallbacka 1B asuinpaikka. Kiveys 2, kivekautista tulisijaa dokumentoidaan. Kuva etelään.



Tallbacka 1B asuinpaikka. Kiveys 2, kivekautinen tulisija tutkittu kokonaan ja kaivettu pois. Kuva itään.



Tallbacka 1B asuinpaikka. Hiililäikkä nro 2, paalunsija, kaivettu esiin.



Tallbacka 1B asuinpaikka. Hiililäikkä nro 2, paalunsija, osoittautui kaksoispaalunsijaksi.



Tallbacka 1B asuinpaikka. Läikkä nro 2, kivetty paalunsija, kaivettu osittain muotoon.



Tallbacka 1B asuinpaikka. Hiililäikkä nro 7, osoittautui hiiltyneen pystypuun jäännökseksi.



Tallbacka 1B asuinpaikka. Hiililäikkä nro 4, paalunsija, kaivettu esiin.



Tallbacka 1B asuinpaikka. Hiililäikkä nro 4, kivetty paalunsija, kaivettu puoliksi ja saatu poikkileikkaus näkyviin.



Tallbacka 1B asuinpaikka. Kiveys 1, historiallisen ajan tulisijan perustus, paljastunut muokkauskerroksen alta.



Tallbacka 1B asuinpaikka. Kiveystä 1, historiallisen ajan tulisijan perustuskiveystä, kaivetaan esiin



Tallbacka 1B asuinpaikka. Kiveys 1, historiallisen ajan tulisijan perustuskiveys, kaivettu esiin. Kuva itään.



Tallbacka 1B asuinpaikka kaivauksen jälkeen. Kuva luoteeseen.

Kaivausalue 2

Alueelta löytyi koekaistassa ja sen laajennuksessa suhteellisen pienialaiset, selvärajaiset kulttuurimaa-alueet. Ne sisälsivät nokea, hiiltä, humusta ja punaiseksi palanutta maata. Mitään löytöjä niistä ei tullut. Ominaispiirteidensä perusteella kulttuurimaa-alueita arveltiin mahdollisesti rännihautatyypiksi tervahautoiksi, mutta eräitä muitakaan mahdollisuuksia ei voitu ennen tutkimusta sulkea pois.

Oli myös pidettävä mielessä se mahdollisuus, että nuorakeraamisen asuinpaikan lähistöllä voisi olla hautoja. Osittain sen takia koko hiekkaisen kumpareen alueelta poistettiin peltomulta, mikä mahdollisti muokkauskerroksen alapuolisen tason tarkastamisen. Siitä ei kuitenkaan löytynyt mitään arkeologisesti merkittävää noiden em. kahden kulttuurimaa-alueen lisäksi.

Kulttuurimaa-alueet tutkittiin ja kaivettiin pois. Ominaispiirteidensä perusteella ne ovat rännihautatyypisiä tervahautoja. Niistä otettiin hiilinäytteet radiohiiliajoitusta varten.



Tallbacka 1B, kaivausalue 2. Kulttuurimaa-alueet, rakenteet B (ed.) ja A, kaivettu ja pudistettu esiin muokkauskerroksen alta. Kuva etelään



Tallbacka 1B, kaivausalue 2. Rakenteen A, tervärännin pohjan hiili- ja nokikerros kaivettu esiin. Kuva luoteeseen.



Tallbacka 1B, kaivausalue 2. Rakenteen A, tervärännin pohjan hiili- ja nokikerros kaivettu muotoon. Kuva länteen.



Tallbacka 1B, kaivausalue 2. Rakenteen A, tervärännin alarinteen puolinen laajennus ja sen hiiltyneet puujäännökset kaivettu muotoon.



Tallbacka 1B, kaivausalue 2. Rakenteet A ja B, tervärännit tutkittu poikkileikkauksin ja muotoon kaivamalla. Kuva länteen.



Tallbacka 1B, kaivausalue 2. Rakenteet A ja B, tervarännit tutkittu ja kivitettu pois poikkileikkauksin ja muotoon kaivamalla. Kuva etelään

Koekaista, kaivausalueet 3 ja 4

Kaivausalueilta ei löytynyt mitään arkeologisesti merkittävää.



Tallbacka 1B, kaivausalue 4. Kuva etelään.



Tallbacka 1B, kaivausalue 3. Kuva länteen.

Tulos

Tallbacka 1 muinaisjäännösalueella ei alueelta Tallbacka 1A löytynyt mitään kiinteään muinaisjäännökseen viittaavaa. Alueelta Tallbacka 1B löytyi nuorakeraaminen asuinpaikka, jolla tehtiin totaalikaivaus, eli koko asuinpaikan alue tutkittiin ja kaivettiin pois. Lisäksi alueelta löytyi kaksi rännihautatyypistä tervahautaa ja yksi myöhäisen historiallisen ajan tulisijan perustus, jotka tutkittiin ja kaivettiin pois.

4.12.2014

Hannu Poutiainen
FM, arkeologi

Lähteet

Koivisto, Satu 2007: [Manneralueen esihistoriallisen ajan ja saariston esihistoriallisen sekä historiallisen ajan muinaisjäännösten inventointi. Museovirasto.](#)

Poutiainen, Hannu ja Tiilikkala Jasse 2013: [Sipoo Tallbacka 1 ja Tallbacka 2 kivikautisten asuinpaikkojen tarkkuusinventointi 2013. Mikroliitti Oy.](#)