

Kestävästi Sipoonkorpeen

Raporttiluonnos 27.1.2023

Esipuhe

Kansallispuistojen merkitys ihmisten virkistytymisessä on viime vuosina kasvanut. Varsinkin koronapandemian aikana luontokohteet ovat olleet aiempaa suosittumia. Sipoonkorven kansallispuisto on merkittävä virkistymiskohde useille Helsingin seudun asukkaille.

Sipoonkorven saavutettavuus julkisella liikenteellä ei tällä hetkellä ole hyvä. Sipoonkorpeen on päässyt kokeiluna toteutetulla Hop-On Hop-Off -bussilla vuosina 2021 ja 2022. Tämän työn tarkoituksena on ollut selvittää mahdollisuudet parantaa Sipoonkorven saavutettavuutta julkisella liikenteellä niin, että julkiset yhteydet voidaan järjestää riittävän kannattavasti. Työssä on tukittu eri vaihtoehtoja kestävien kulkutapojen osuuden kasvattamiseksi Sipoonkorpeen saavuttaessa.

Työtä on ohjannut ohjausryhmä, johon ovat kuuluneet:

Katri Roivainen	Sipoon kunta
Paula Ropponen	Sipoon kunta
Pirjo Siren	Sipoon kunta
Anne Peltonen (12/2022 asti)	Sipoon kunta
Henna Piilo (1/2023 alkaen)	Sipoon kunta
Kimi Känkänen (1/2023 alkaen)	Sipoon kunta
Torsti Alhava	Traficom
Harri Karjalainen (6/2022 asti)	Metsähallitus
Liisa Neuvonen (6/2022 alkaen)	Metsähallitus
Harri Vuorinen	HSL
Aleksi Manninen	HSL

Työ on saanut rahoitusta Traficomien liikkuksen ohjauksen hankehausta.

Konsulttina työssä on ollut WSP, jossa työstä ovat vastanneet Simo Airaksinen, Antti Kataja, Moona Tikka, Ari Kujala, Ilari Jounila ja Leena Gruzdaitis. Lisäksi työssä ovat avustaneet Aleksi Ojanperä, Annukka Säätelä, Elli Happonen, Henri Syrjö sekä Johanna Karhulahti-Rantala.

Tiivistelmä

Sipoonkorven kansallispuisto on keskeinen luontokohde Sipoon ja Vantaan alueilla. Sipoonkorven suosio on viime vuosina kasvanut.

Sipoonkorvessa käydään vuosittain noin 150 000 kertaa. Koronapandemian aikana käyntimäärät ovat olleet suurempia. Sesonkina on ollut noin 10 000–15 000 käyntiä/ kuukausi. Viikkaimpina päivinä Sipoonkorvessa on noin 900 käyntiä. Talvikaudella käyntejä on vähemmän. Talvella joillakin Sipoonkorven alueilla käydään hiihtämässä, mikä näkyy käyntimäärän kasvuna vuoden alkukuukausina.

Pääosa Sipoonkorvessa kävijöistä saapuu kansallispuistoon autolla. Viime vuosina pysäköintialueita on laajennettu, mikä on vähentänyt pysäköintialueiden ruuhkaisuutta.

Vuosina 2021 ja 2022 Sipoonkorpeen on liikennöity Hop-On Hop-Off -bussia. Tunnettuus on kasvanut markkinoinnin myötä ja vuonna 2022 matkustajamäärät ovat olleet kasvussa. Heikkoutena on kuitenkin harva, 3–4 tunnin vuoroväli. Linjaa liikennöidään sesonkina ja vain viikonloppuisin.

Työssä toteutetun kyselytutkimuksen tarkoituksena on ollut saada tietoa, millä tavoin liikkumispalveluita Sipoonkorpeen olisi hyvä kehittää, jotta kestävien kulkutapojen käyttö lisääntyisi. Mikäli Hop-On Hop-Off -bussin liikennöintiä jatkettaisiin, moni toivoisi vuorovälin tihentämistä, liikennöintiä myös arkisin ja HSL:n lippujen kelpoisuutta linjalla.

Enemmistö olisi tyytyväinen HSL:n palveluiden parantamiseen, mutta monet olisivat tyytyväisiä myös Hop-On Hop-Off -bussin palvelutason parantamiseen. Noin 2/3 vastaajista olisi tyytyväinen tunnin vuoroväliin.

Työssä on muodostettu tavoitteet kestävien kulkutapojen lisäämiseksi Sipoonkorpeen liikuttaessa. Tavoitteiksi on asetettu joukkoliikenteen kehittäminen, kestävien kulkutapojen käytön lisääminen ja retkeilijän polun tunnistaminen. Tavoitteita tukemaan on koottu toimenpidevalikoima. Eräänä toimenpiteenä on tarkasteltu linjastokokeilua, jossa Sipoonkorpeen ja Kuusijärvelle olisi HSL:n liikennettä.

HSL aloittaa osan vuodesta viikonloppuisin liikennöitävän linjan 712 Tikkurilasta Kuusijärvelle. Linjaa liikennöidään kesäkuusta lokakuulle. Hop-On Hop-Off -liikenne täydentää tavanomaista HSL:n bussiliikennettä. Pitkällä aikavälillä tavoitteena on HSL:n liikenteen lisääminen, minkä myötä mahdollisesti Hop-On Hop-Off -liikenteestä voidaan luopua.

Työssä on tarkasteltu joihinkin muihin luontokohteisiin toteutettuja kestävästä liikkumisesta palveluita. Nuuksio on hyvin saavutettavissa myös joukkoliikenteellä. Fölin alueella on toteutettu liikennettä Kuhankuonoon ja palvelua on markkinoitu paljon. Kouvolassa Repoveden kansallispuistoon pääsee paikallisliikenteen linjan lisäksi kesäisin kaukoliikenteen junalla.

Sisällysluettelo

1. Työn tavoitteet ja lähtökohdat
 2. Nykytilanteen kuvaus
 - 2.1. Käyntimäärät
 - 2.2. Nykyinen tarjonta: Hop-On Hop-Off -bussi ja HSL:n liikenne
 - 2.3. Pysäköintipaikat: määrä ja käyttö
 3. Kyselytutkimus
 4. Kestävät kulkutavat Nuuksion, Kurjenrahkan ja Repoveden kansallispuistoihin
 5. Tavoitetila ja toimenpiteet kestävien kulkumuotojen lisäämiseksi
 - 5.1 Tavoitteet
 - 5.2 Toimenpiteet
 - 5.3 Bussiliikenteen kehittämismahdollisuudet
 6. Viestintä ja markkinointisuunnitelma
 7. Jatkotoimenpiteet
- LIITE 1 – Käyntimäärien analysointia



Kuva: Hele Teutari/Vantaan kaupunki

1. Työn tavoitteet ja lähtökohdat

1. Työn tavoitteet ja lähtökohdat

Sipoon kunnan kärkitavoitteet työlle ovat olleet:

- **Miten parannetaan Sipoonkorven saavutettavuutta julkisella liikenteellä (miten se järjestetään vuodesta 2023 eteenpäin)**
- **Miten saada julkiset yhteydet Sipoonkorpeen järjestettyä kannattavasti, miten saada matkustajamäärät nousuun**
- **Markkinointi- ja viestintäsuunnitelman sekä aineistojen laatiminen (suomi, ruotsi ja englanti)**

Kansallispuistoissa vierailu on ekologisesti kestävä, mutta saapuminen kansallispuistoihin tapahtuu kuitenkin monesti muutoin kuin kestäväillä kulkumuodoilla (kävelen, pyöräillen tai joukkoliikenteellä).

Haasteeksi on myös muodostunut Sipoonkorvessa pysäköintipaikkojen kuormitus ja lisätarve. Väärinpysäköinti on ollut ajoittain ongelma, joka tuottaa haittoja asukkaille ja esimerkiksi pelastusajoneuvojen saavutettavuuteen. Pysäköintiongelmat ovat kuitenkin vähentyneet, kun Metsähallitus on lisännyt pysäköintipaikkojen määriä.

Kestävästä kulkumuodoista joukkoliikenne on monille luontevin vaihtoehto. Joukkoliikenne koetaan kuitenkin monesti heikoksi – joko palvelusta ei olla tietoisia (markkinoinnin ja liikkumisen ohjauksen tarve) tai palvelutaso koetaan riittämättömäksi (tarve palvelutason parantamiselle).

Sipoonkorven liikennepalvelujen täydentämiseksi on liikennöity Hop-On Hop-Off -bussilinjaa vuosina 2021 ja 2022. Linjan käyttäjämäärät ovat kasvaneet vähitellen varsinkin vuonna 2022, jolloin markkinointia on parannettu. Linjaa liikennöi vuonna 2021 Packalén Bus ja vuonna 2022 Taksikuljetus Oy.

Vantaa on esittänyt HSL:lle linjastokeilua, jossa HSL:n liikennettä lisätään Kuusijärvelle ja Sipoonkorpeen.

Sipoonkorpeen liikutaan jonkin verran myös kävelen ja pyöräillen varsinkin lähimpänä olevilta asuinalueilta. Kävelyn ja pyöräilyn tukeminen on osalle luonteva vaihtoehto kestävien kulkutapojen lisäämiseksi.

Kehittämistarpeita on myös opastuksen ja informaation osalta. Monet polut alkavat pysäköintialueilta eikä pysäkeiltä poluille ole opastusta.

2. Nykytilanteen kuvaus

2.1 Käyntimäärät

Nykytilanteen kuvaus

Nykytilanteen kuvauksessa on selvitetty Sipoonkorven saavutettavuus kestävillä kulkumuodoilla sekä kestävien kulkumuotojen käyttöä. Lisäksi on tarkasteltu, millaista infrastruktuuria Sipoonkorpeen on toteutettu.

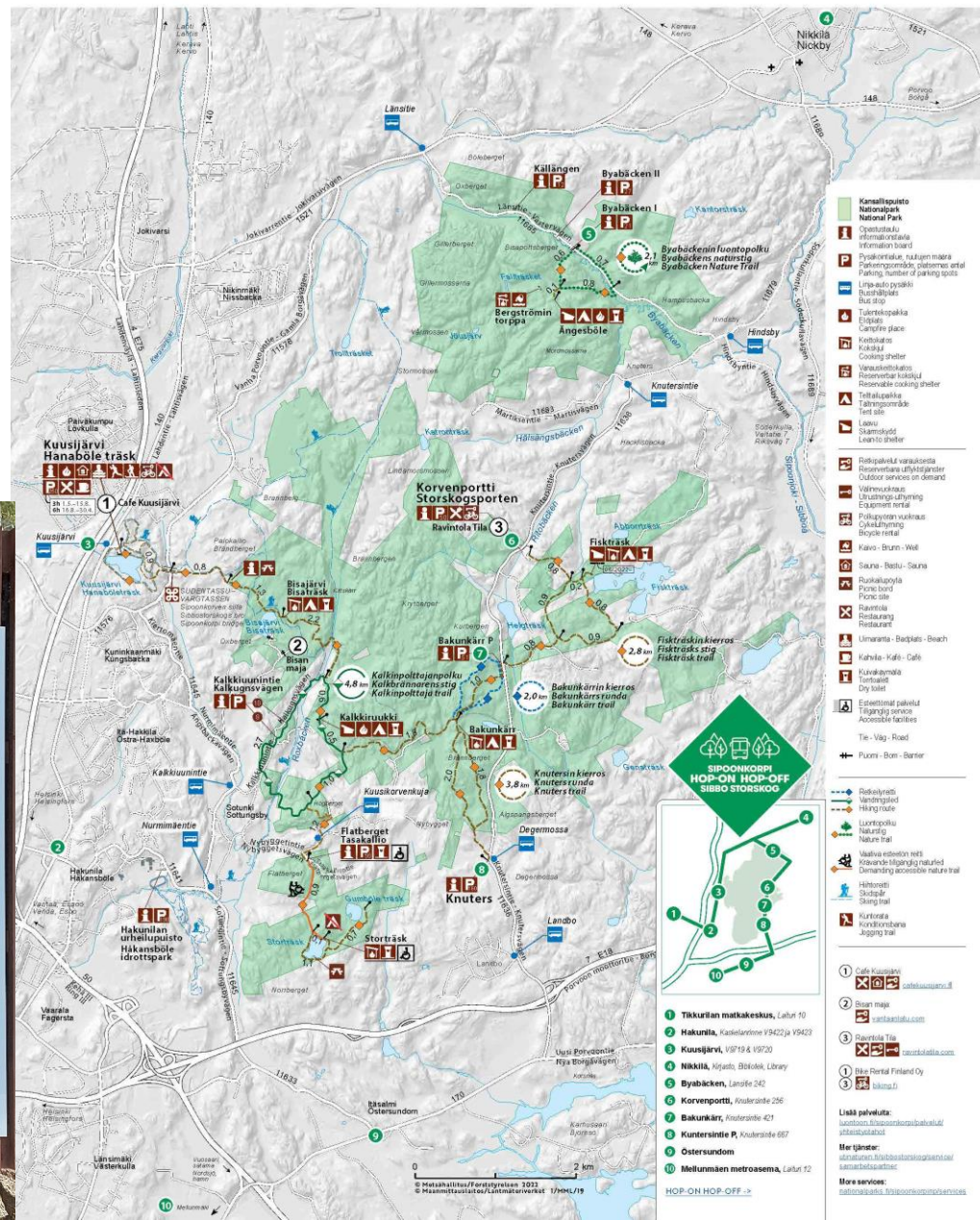
Työssä on koottu tiedot HSL:n nykytilanteen linjastosta ja sen käytöstä. Lisäksi on tarkasteltu vuosina 2021 ja 2022 liikennöineen Hop-On Hop-Off-bussin toimivuutta ja käyttöä.

Fyysisen ympäristön osalta on selvitetty pysäköintipaikat, pysäköintipaikkojen määrät ja pysäköintipaikkojen käyttöaste.

Kansallispuisto · Nationalpark · National park

Sipoonkorpi Sibbo storskog

Perustettu / inrättad / established 2011 Pinta-ala / areal / area 24 km²



**SIPOO
SIBBO**

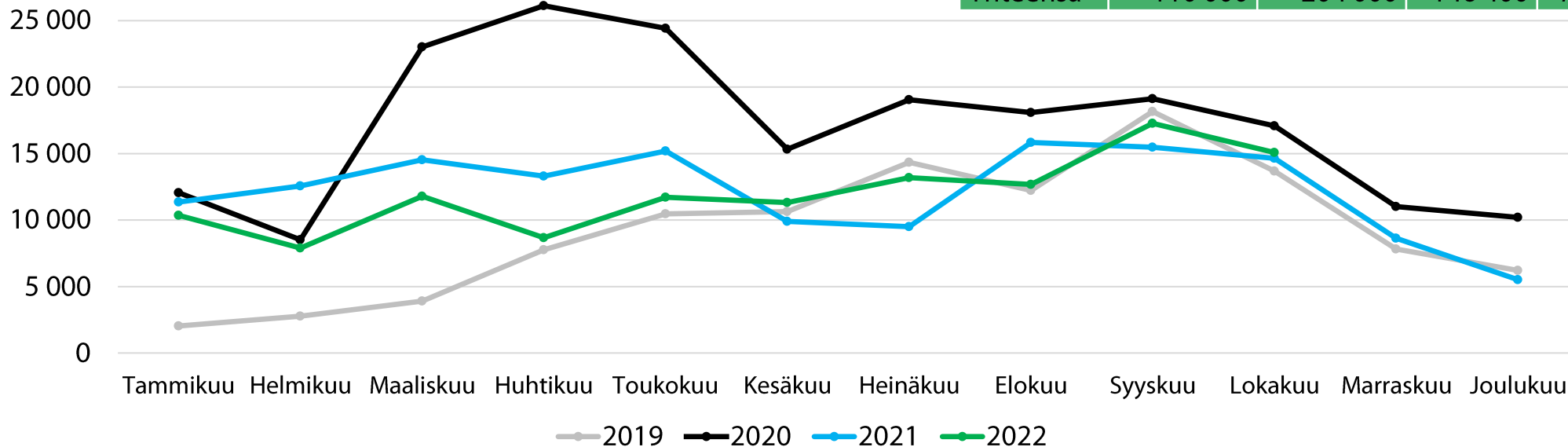
Käyntimäärät

Työssä on tarkasteltu Sipoonkorven käyntimääriä. Käyntimäärät on laskettu Metsähallituksen optisilla laitteilla, jotka on sijoitettu polkujen varrelle tolppiin. Alueen kokonaiskäyntimääriä laskettaessa laskureiden antamia tuloksia on kalibroitu käsinlaskennalla ja pyritty arvioimaan sekä poistamaan havaintoja käynneistä, joissa kävijät ovat käyneet kansallispuistovierailunsa aikana useammalla laskentapisteellä.

Käyntimäärät ovat olleet eri vuosina melko vakaita. Vuonna 2020 koronapandemian aikana käyntimäärät olivat varsinkin alkuvuodesta selvästi tavanomaista suurempia. Sipoonkorvessa on 10 000–15 000 käyntiä/kuukausi. Käyntimäärä kasvaa jonkin verran toukokuusta syyskuuhun. Talvikuukaudet ovat hiljaisempia ja talvikuukausien käyntimääriin vaikuttaa lumitilanne ja hiihtolosuhteet. Koronapandemian alkukuukausina käyntejä on ollut poikkeuksellisen paljon.

Kuukausi	2019	2020	2021	2022	Keskimäärin
Tammikuu	2 000	12 100	11 400	10 300	8 900
Helmikuu	2 800	8 500	12 600	7 900	7 900
Maaliskuu	3 900	23 000	14 500	11 800	13 300
Huhtikuu	7 800	26 100	13 300	8 700	14 000
Toukokuu	10 500	24 400	15 200	11 700	15 400
Kesäkuu	10 600	15 300	9 900	11 300	11 800
Heinäkuu	14 300	19 100	9 500	13 200	14 000
Elokuu	12 200	18 100	15 800	12 700	14 700
Syyskuu	18 200	19 100	15 500	17 300	17 500
Lokakuu	13 700	17 100	14 600	15 100	15 100
Marraskuu	7 800	11 000	8 600	9 200*	9 200
Joulukuu	6 200	10 200	5 500	7 300*	7 300
Yhteensä	110 000	204 000	146 400	136 500*	149 200

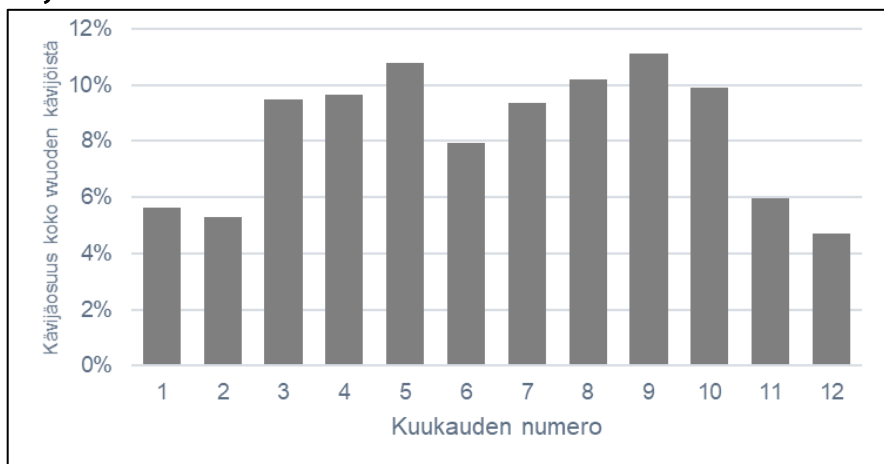
*arvio



Käyntimäärät

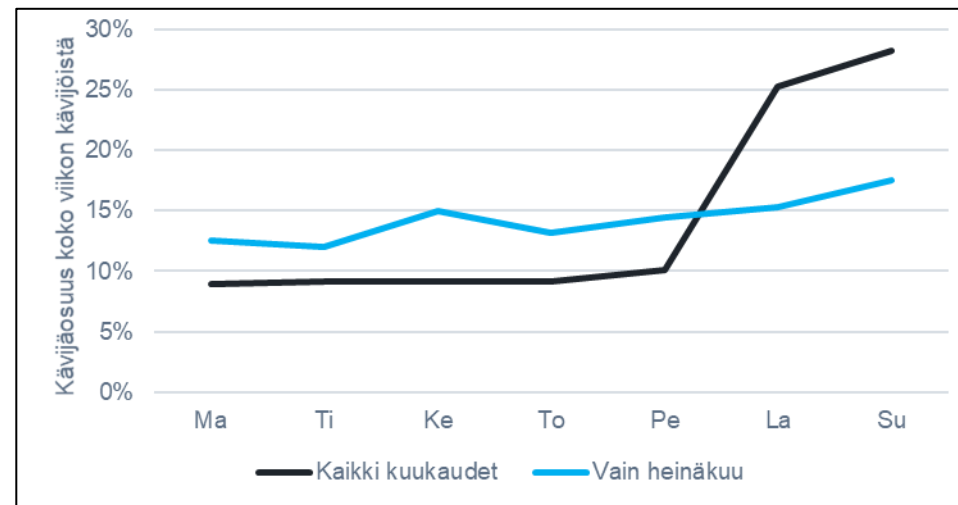
Eniten käyntejä Sipoonkorvessa on ollut keväällä maaliskoukokuussa sekä syksyllä elo-lokakuussa. Touko- ja syyskuun kuukausittaiset käyntimäärät ovat olleet noin kaksinkertaisia marras-helmikuun käyntimääriin verrattuna. Jakaumaan vaikuttaa jonkin verran, että vuonna 2020 maaliskoukokuussa käyntejä oli koronapandemian vuoksi poikkeuksellisen paljon.

Käynnit kuukausien mukaan 2019-2021



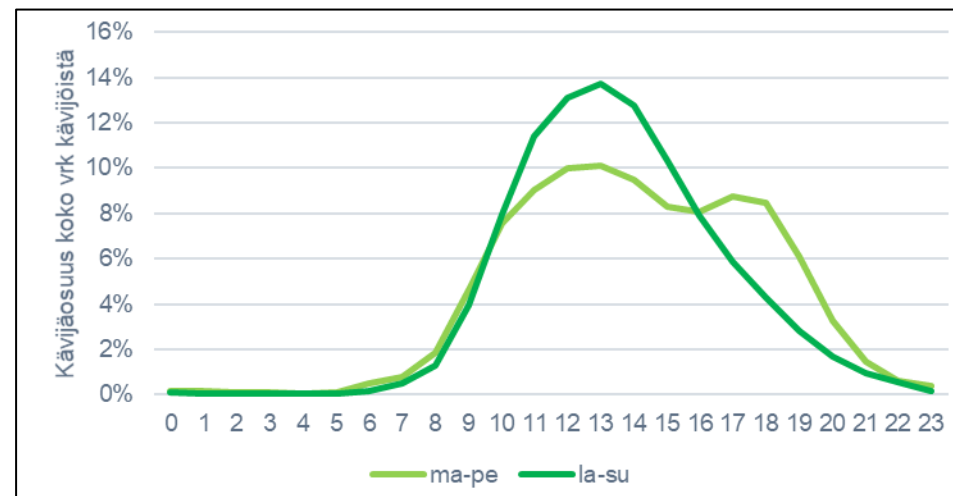
Sipoonkorvessa käynnit ovat olleet huomattavan viikonloppupainotteisia. Viikon aikana kansallispuistossa vierailevista 25 % on käynyt lauantaisin ja 28 % sunnuntaisin. Ma-pe tehdään keskimäärin 9–10 %/päivä koko viikon käynneistä. Heinäkuussa käynnit ovat jakautuneet melko tasaisesti eri viikonpäiville.

Käynnit viikonpäivän mukaan 2019-2021



Viikonloppuisin eniten käyntejä on alkuiltapäivästä. Arkisin käynnit jakautuvat ajallisesti tasaisemmin niin, että iltapäivällä klo 12 alkaen on eniten kävijöitä. Toinen, pienempi piikki käyntimäärissä osuu työpäivän loppumisen jälkeiseen aikaan noin klo 17–18.

Käynnit kellonajan mukaan 2019-2021



Käyntimäärät

Tässä työssä on tarkasteltu kuutta laskuripistettä, jotka ovat olleet samalla sijainnilla tai pienellä siirtymällä saman reitin varrella vähintään vuodesta 2019 lähtien. Laskentapisteitä on nykyään jonkin verran enemmän, mutta näiltä pisteiltä ei ole vastaavaa historiadataa saatavilla.

Vilkkaimpia kohteita ovat Kalkkiruukki (29 % käynneistä), Tasakalliontie (23 %) sekä Byabäcken (21 %). Muissa laskentapisteissä (Bisajärvi latu, Fiskträsk ja Armeijatie) on ollut näitä huomattavasti vähemmän käyntihavaintoja.

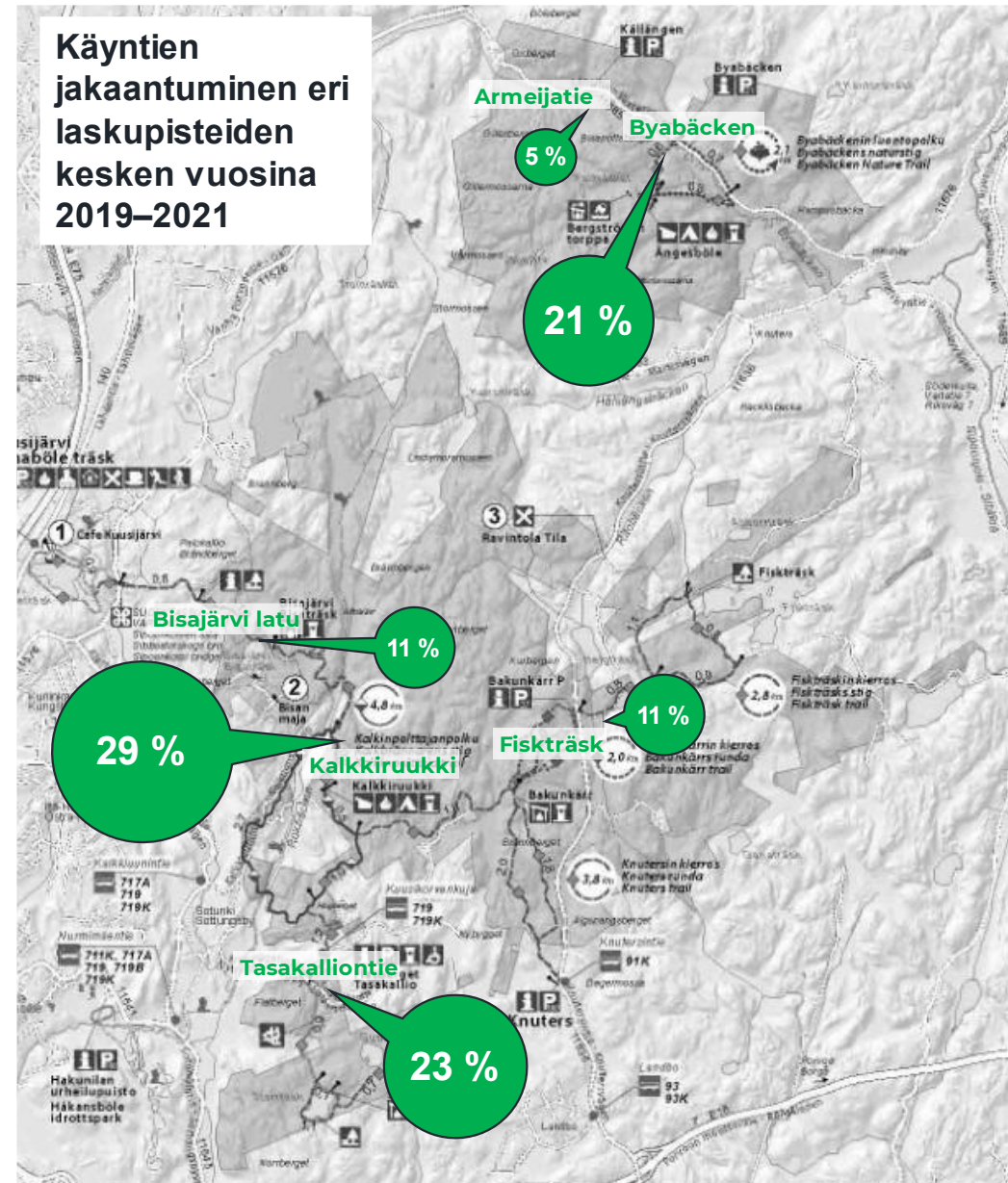
Yhdyssillan avaaminen 12/2019 Kuusijärveltä Sipoonkorpeen on jonkin verran nostanut käyntimääriä Bisajärven reitillä.

Yleisesti ottaen Sipoonkorven länsiosissa on selkeästi enemmän käyntejä kuin itäosassa. Fiskträskissä on vain 11 % käynneistä. Sipoonkorven pohjoisosassa Byabäckenillä on noin viidennes käynneistä. Viime vuosina on toisaalta kehitetty varsinkin Fiskträskin aluetta, minkä myötä kävijämäärät alueella ovat kasvaneet. Siten eri osien kävijämäärät ovat viime vuosina todennäköisesti tasaantuneet kartassa esitetystä.

Tuloksia tarkastelemalla voidaan todeta, että potentiaalia liikenteen palveluille on:

- maalis–lokakuussa lauantaisin ja sunnuntaisin klo 10–18 koko Sipoonkorven alueella. Heinäkuussa kysyntää on kaikkina viikonpäivinä.
- talvella marras–helmikuussa lauantaisin ja sunnuntaisin klo 11–15 Byabäckenin, Kalkkiruukin ja Tasakalliontien alueilla

Tarkempi käyntimäärien analysointi liitteessä 1.



2.2 Nykyinen tarjonta: Hop-On Hop-Off -bussi ja HSL:n liikenne

Hop-On Hop-Off -bussin reitti ja aikataulu vuonna 2021

Hop-On Hop-Off -bussin reitti 2021



Hop-On Hop-Off -bussin aikataulu 2021 (to-su)

● Nikkilä - Tikkurila

klo 8.45 Nikkilä, kirjaston edessä
klo 8.58 Byabäcken parkkipaikka, Länsitie 242
klo 9.00 Länsitie 150, Källängen, suuntaan Vantaa
klo 9.10 Kuusijärvi, pysäkki V9720
klo 9.30 Tikkurilan asema, laiturit 10

● Sipoonkorpi kierros

klo 9.30 Tikkurilan asema, laiturit 10
klo 9.45 Kuusijärvi, pysäkki V9719
klo 9.53 Länsitie 150, Källängen, suuntaan Hindsby
klo 9.55 Byabäcken parkkipaikka, Länsitie 242
klo 10.05 Ravintola Tila, Knutersintie 262
klo 10.07 Bakunkärr parkkipaikka
klo 10.10 Degermossa pysäkki, H5111
klo 10.12 Landbon pysäkki, H5105
klo 10.20 Östersundom pysäkki, H5010
klo 10.28 Sotunki, Kalkkiuunitien pysäkki, V9810
klo 10.35 Kuusijärvi, pysäkki V9719
klo 11.00 Tikkurilan asema, laiturit 10

● Sipoonkorpi + Nikkilä sightseeing

klo 11.15 Tikkurilan asema, laiturit 10
klo 11.30 Kuusijärvi, pysäkki V9719
klo 11.38 Länsitie 150, Källängen, suuntaan Hindsby
klo 11.40 Byabäcken parkkipaikka, Länsitie 242
klo 12.00 Nikkilä, kirjaston edessä
klo 12.10 Länsitie 150, Källängen, suuntaan Hindsby
klo 12.12 Byabäcken parkkipaikka, Länsitie 242
klo 12.23 Ravintola Tila, Knutersintie 262
klo 12.25 Bakunkärr parkkipaikka
klo 12.28 Degermossa pysäkki, H5111
klo 12.30 Landbon pysäkki, H5105
klo 12.38 Östersundom pysäkki, H5010
klo 12.45 Sotunki, Kalkkiuunitien pysäkki, V9810
klo 12.50 Kuusijärvi, pysäkki V9719
klo 13.15 Tikkurilan asema, laiturit 10

● Sipoonkorpi kierros

5 klo 13.55 Tikkurilan asema, laiturit 10
4 klo 14.10 Kuusijärvi, pysäkki V9719
3 klo 14.18 Länsitie 150, Källängen, suuntaan Hindsby
2 klo 14.20 Byabäcken parkkipaikka, Länsitie 242
1 klo 14.30 Ravintola Tila, Knutersintie 262
klo 14.32 Bakunkärr parkkipaikka
klo 14.35 Degermossa pysäkki, H5111
klo 14.37 Landbon pysäkki, H5105
klo 14.45 Östersundom pysäkki, H5010
klo 14.53 Sotunki, Kalkkiuunitien pysäkki, V9810
klo 15.00 Kuusijärvi, pysäkki V9719
klo 15.25 Tikkurilan asema, laiturit 10

● Sipoonkorpi kierros

1 klo 15.40 Tikkurilan asema, laiturit 10
2 klo 15.55 Kuusijärvi pysäkki, V9719
3 klo 16.03 Länsitie 150, Källängen, suuntaan Hindsby
4 klo 16.05 Byabäcken parkkipaikka, Länsitie 242
2 klo 16.15 Ravintola Tila, Knutersintie 262
1 klo 16.17 Bakunkärr parkkipaikka
klo 16.20 Degermossa pysäkki, H5111
klo 16.22 Landbon pysäkki, H5105
klo 16.30 Östersundom pysäkki, H5010
klo 16.38 Sotunki, Kalkkiuunitien pysäkki, V9810
klo 16.45 Kuusijärvi, pysäkki V9719
klo 17.10 Tikkurilan asema, laiturit 10

● Tikkurila - Nikkilä

1 klo 17.10 Tikkurilan asema, laiturit 10
2 klo 17.25 Kuusijärvi, pysäkki V9719
3 klo 17.33 Länsitie 150, Källängen, suuntaan Hindsby
4 klo 17.35 Byabäcken parkkipaikka, Länsitie 242
5 klo 17.50 Nikkilän kirjasto, vuoro päättyy

Hop-On Hop-Off -bussin käyttäjämäärät vuonna 2021

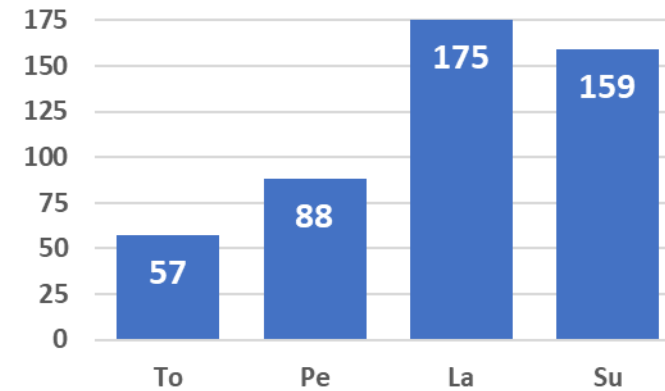
Hop-On Hop-Off -bussilla oli huhti-marraskuussa 2021 yhteensä 479 käyttäjää. Linjalle tehtiin 622 nousua. Kun lasketaan myös poistumiset, nousuja ja poistumisia oli yhteensä 1244.

Nousujen ja poistujien jakauma pysäkeittäin ja kuukausittain on esitetty alla olevassa taulukossa.

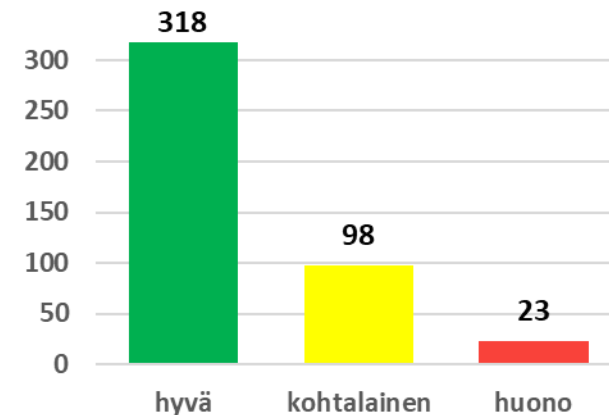
Eniten käyttäjiä on ollut viikonloppuisin. Ajankohdan lisäksi merkittävä tekijä bussin käyttämisessä ja kansallispuistoissa käynneissä ylipäätään on säätila. Vain noin 5 % vierailuista on tehty, kun sää on arvioitu huonoksi.

	Huhti	Touko	Kesä	Heinä	Elo	Syys	Loka	Marras	YHT.
Tikkurila	32	57	36	48	54	60	160	42	489
Kuusijärvi	9	22	15	14	15	12	71	18	176
Bakunkärr	14	26	9	10	10	24	38	7	138
Korvenportti	0	6	12	20	16	20	43	14	131
Byabäcken	13	22	6	11	9	33	20	1	115
Sotunki	2	18	3	4	5	0	12	6	50
Länsitie	2	2	3	4	6	12	9	1	39
Degermossa	8	4	1	3	2	0	13	1	32
Nikkilä	3	5	1	5	8	0	7	1	30
Östersundom	0	1	2	1	0	8	14	0	26
Landbo	3	4	0	0	5	2	4	0	18
Yhteensä	86	167	88	120	130	171	391*	91	1244

Käyttäjien jakauma viikonpäivittäin



Käyttäjien jakauma säätilan mukaan



Hop-On Hop-Off -bussin liikennöinti vuonna 2022

Sipoonkorpi Hop-On Hop-Off -bussi on kuljettanut retkeilijöitä luontoon vuosina 2021 ja 2022. Vuonna 2021 bussi kulki huhti-marraskuussa torstaista sunnuntaihin. Vuonna 2022 bussi kulki lauantaicin ja sunnuntaicin ajalla 7.5.-30.9.

Bussi on kiertänyt Sipoonkorpea Nikkilän, Tikkurilan ja Mellunmäen väliä pysähtyen yhteensä kymmenellä pysäkillä. Reittiä on ajettu matalalattiabussilla, vaikka liikennettä kilpailutettaessa kalustovaatimuksena ei ole ollut matalalattiabussi. Bussiin mahtuu kerrallaan neljät lastenrattaat ja myös koiran saa ottaa mukaan bussiin.

Kertalipun hinta on vuonna 2022 ollut 2 €/matka. Alle 7-vuotiaat lapset ovat matkustaneet ilmaiseksi.

Liikennöitsijänä on ollut vuonna 2022 Taksikuljetus Oy. Palvelu on toteutettu yhteistyössä Sipoon kunnan ja Vantaan kaupungin kanssa.

Hop-On Hop-Off -bussin kustannus on vuonna 2022 ollut 35 860 € (kuljetus 23 860 € ja markkinointi 12 000 €). Sipoon osuus kokonaisuudesta on 15 845 €, kun huomioidaan lipputulojen vähennys ja markkinoinnin jako Sipoon ja Vantaan kesken.

- TIKKURILAN ASEMA**
laituri 10
- HAKUNILA, KASKELANRINNE**
pysäkki V9422 ja V9423
- KUUSIJÄRVI**
pysäkki V9719 ja V9720
- NIKKILÄN KIRJASTO**
Pohjoinen Koulutie 2
- BYABÄCKEN**
Länsitie 242
- KORVENPORTTI**
Knutersintie 256
- BAKUNKÄRR**
Knutersintie 421
- KNUTERSIN PYSÄKÖINTIALUE**
Knutersintie 667
- ÖSTERSUNDOM K-Market**
pysäkki H5009 ja H5010
- MELLUNMÄEN METROASEMA**
laituri 12



Hop-On Hop-Off -bussin aikataulu ja reitti vuonna 2022

Hop-On Hop-Off-bussia on liikennöity 7.5.-30.9.2022 lauantaisin ja sunnuntaisin seuraavalla aikataululla ja reitillä. Bussi on pysähtynyt lähtökohtaisesti vain mainituilla pysäkeillä. Vuoroväli on käytännössä ollut 3–4 tuntia.

Kierros 1

Tikkurila–Mellunmäki

9:00 Tikkurilan matkakeskus, laitur 10
9:10 Hakunila, Kaskelanrinne (V9422 ja V9423)
9:15 Kuusijärven ulkoilukeskus (V9719 ja V9720)
9:30 Nikkilän kirjasto
9:40 Byabäcken (Länsitie 242)
9:50 Korvenportti (Knutersintie 256)
9:55 Bakunkärr (Knutersintie 421)
10:00 Knutersintien pysäköintialue (Knutersintie 667)
10:05 Östersundom, K-Market (H5009 ja H5010)
10:15 Mellunmäen metroasema, laitur 12

Mellunmäki–Tikkurila

10:30 Mellunmäen metroasema, laitur 12
10:40 Östersundom, K-Market (H5009 ja H5010)
10:45 Knutersintien pysäköintialue (Knutersintie 667)
10:50 Bakunkärr (Knutersintie 421)
10:55 Korvenportti (Knutersintie 256)
11:00 Byabäcken (Länsitie 242)
11:10 Nikkilän kirjasto
11:25 Kuusijärven ulkoilukeskus (V9719 ja V9720)
11:30 Hakunila, Kaskelanrinne (V9422 ja V9423)
11:45 Tikkurilan matkakeskus, laitur 10

Kierros 2

Tikkurila–Mellunmäki

13:00 Tikkurilan matkakeskus, laitur 10
13:10 Hakunila, Kaskelanrinne (V9422 ja V9423)
13:15 Kuusijärven ulkoilukeskus (V9719 ja V9720)
13:30 Nikkilän kirjasto
13:40 Byabäcken (Länsitie 242)
13:50 Korvenportti (Knutersintie 256)
13:55 Bakunkärr (Knutersintie 421)
14:00 Knutersintien pysäköintialue (Knutersintie 667)
14:05 Östersundom, K-Market (H5009 ja H5010)
14:15 Mellunmäen metroasema, laitur 12

Mellunmäki–Tikkurila

14:30 Mellunmäen metroasema, laitur 12
14:40 Östersundom, K-Market (H5009 ja H5010)
14:45 Knutersintien pysäköintialue (Knutersintie 667)
14:50 Bakunkärr (Knutersintie 421)
14:55 Korvenportti (Knutersintie 256)
15:00 Byabäcken (Länsitie 242)
15:10 Nikkilän kirjasto
15:25 Kuusijärven ulkoilukeskus (V9719 ja V9720)
15:30 Hakunila, Kaskelanrinne (V9422 ja V9423)
15:45 Tikkurilan matkakeskus, laitur 10

Kierros 3

Tikkurila–Mellunmäki

16:00 Tikkurilan matkakeskus, laitur 10
16:10 Hakunila, Kaskelanrinne (V9422 ja V9423)
16:15 Kuusijärven ulkoilukeskus (V9719 ja V9720)
16:30 Nikkilän kirjasto
16:40 Byabäcken (Länsitie 242)
16:50 Korvenportti (Knutersintie 256)
16:55 Bakunkärr (Knutersintie 421)
17:00 Knutersintien pysäköintialue (Knutersintie 667)
17:05 Östersundom, K-Market (H5009 ja H5010)
17:15 Mellunmäen metroasema, laitur 12

Hop-On Hop-Off -bussin käyttäjämäärät

Hop-On Hop-Off –bussin reittiä ja aikataulua on uudistettu vuonna 2022 vuoteen 2021 nähden. Vuonna 2021 linja oli erittäin pitkä rengaslinja, jonka vuoroväli oli noin 105 min. Vuonna 2022 linja muistutti enemmänkin kahta yhdistettyä säteislinjaa, jonka vuoroväli on ollut 3–4 tuntia. Vuonna 2021 matka-ajat ovat olleet erittäin pitkiä toisessa suunnassa, mikä on heikentänyt käytettävyyttä. Vuonna 2022 reitti on ollut parempi, mutta heikkoutena on pitkät vuorovälit.

Hop-on Hop-off -bussilla oli touko–syyskuussa 2022 yhteensä 865 matkustajanosua. Matkustajista noin 10 % oli lapsia. Vertailtaessa vuoden 2021 koko liikennöintikauden matkustajamääriin, on nousua vuodelle 2022 ollut 80 %.

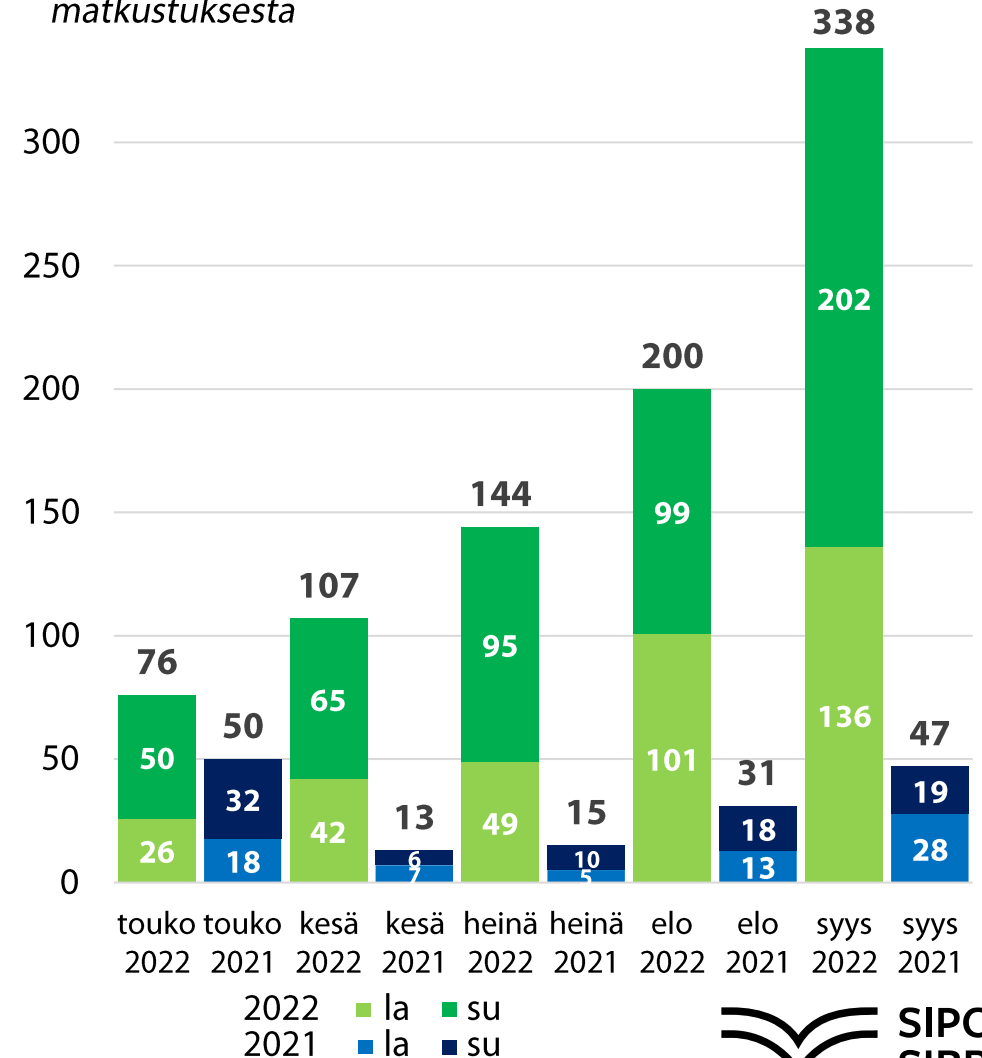
Matkustajamäärät nousivat peräti 454 %, kun verrataan matkustajamääriä viime vuoden vastaavaan ajanjaksoon (pe ja la touko-syyskuussa).

Matkustajamäärien kasvun taustalla on ollut palvelun parempi tunnettavuus. Hop-On Hop-Offia on markkinoitu somessa ja maksettu hakukoneoptimoinnista. Lisäksi on ollut printti- ja digimainontaa paikallisissa lehdissä, bussien teippausta, flyereita toimipisteissä reitin varrella sekä tietoa Sipoonkorven ilmoitustauluilla.

Liikennöintijaksot ovat olleet:

- 2021: liikennöintikuukaudet huhti-marras, liikennöintipäivät to-su.
- 2022: liikennöintikuukaudet touko-syys, liikennöintipäivät la-su.

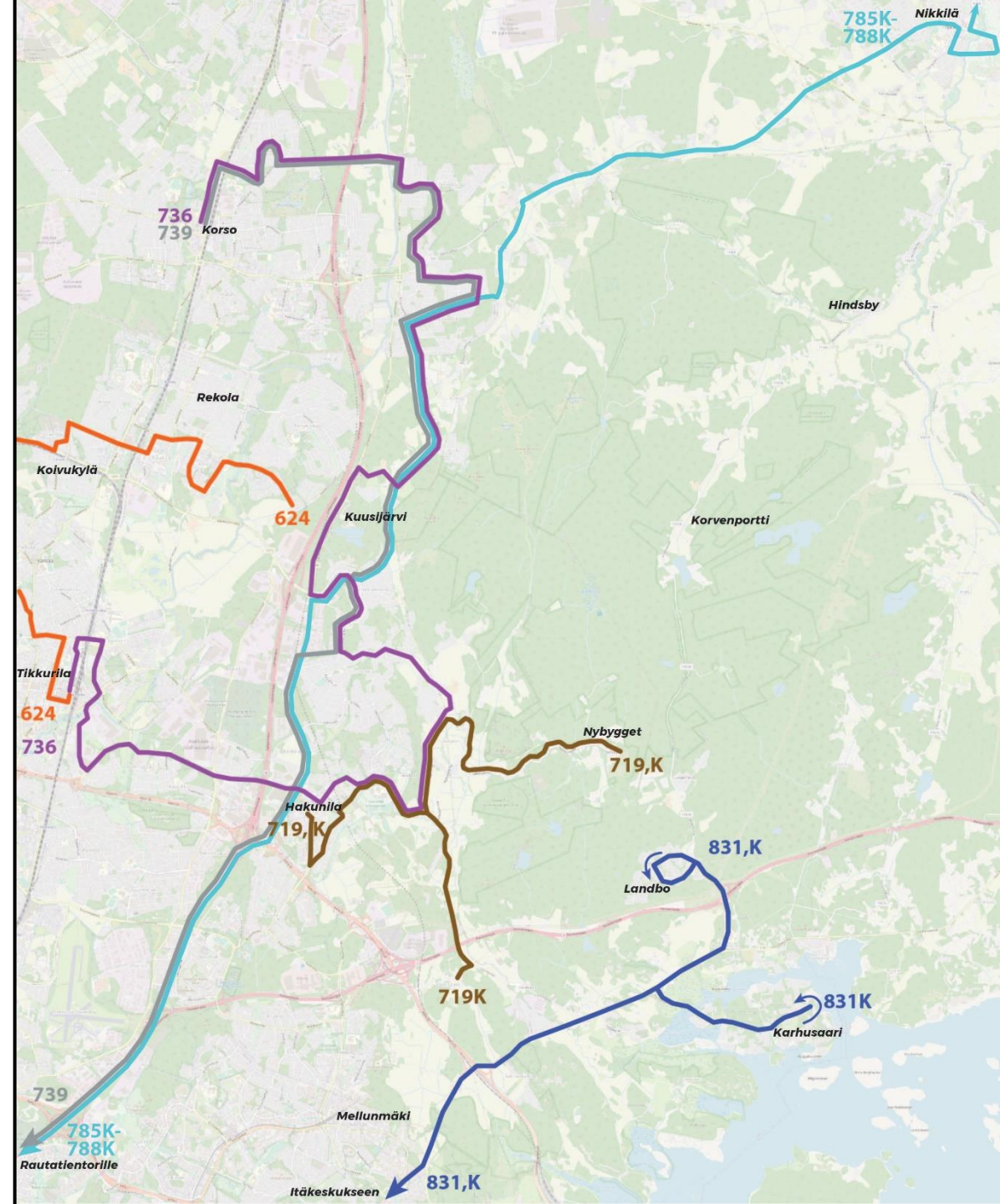
Hop-On Hop-Off, matkustajamäärien vertailu vuosien 2021–2022 la ja su matkustuksesta



Nykyinen joukkoliikenteen tarjonta – HSL-liikenne

HSL-liikenne ei tällä hetkellä palvele kovin hyvin Sipoonkorven kävijöitä.

- Linja 831(K) kulkee arkisin Itäkeskuksesta Landbohon arkisin noin 30 min vuorovälillä klo 6–21. Viikonloppuisin liikennöidään 60 min välein.
- Linja 719(K) kulkee arkisin klo 6–18 Hakunilasta Nybyggetintielle lähelle Tasakallion pysäköintialuetta ruuhka-aikaan 30 min ja muina aikoina 60 min välein. Lauantaisin on kahdeksan lähtöä, sunnuntaisin ei liikennettä.
- Linjat 736 (Tikkurilasta) ja 738 Keravalta palvelevat Kuusijärven pysäkkejä arkisin ruuhka-aikaan 20 min ja muina aikoina 60 min välein klo 6–23. Lauantaisin ja sunnuntaisin 736 liikennöi 60 min vuoroväleillä.
- Myös linjoilla 739, 785K, 787K ja 788K pääsee melko lähelle Sipoonkorpea Vanhaa Porvoontietä pitkin, mutta pysäkkien sijainti ei palvele erityisen hyvin Sipoonkorven kävijöitä.
- Linja 984(K) kulkee arkisin 4 kertaa päivässä Knutersintielle. Kesäisin ja viikonloppuisin linjalla ei ole liikennettä.
- Linja 839K liikennöi Degermossaan tarjoten koulumatkayhteyksiä. Muina aikoina iltaisin ja viikonloppuisin eikä kesäisin linjalla ole liikennettä.
- Linjan 718A-lähdöt tarjoaisivat hyvät yhteydet Kalkkuruukin alueelle Helsingistä, mutta linjaa liikennöidään vain ruuhka-aikoina ruuhkasuuntaan.

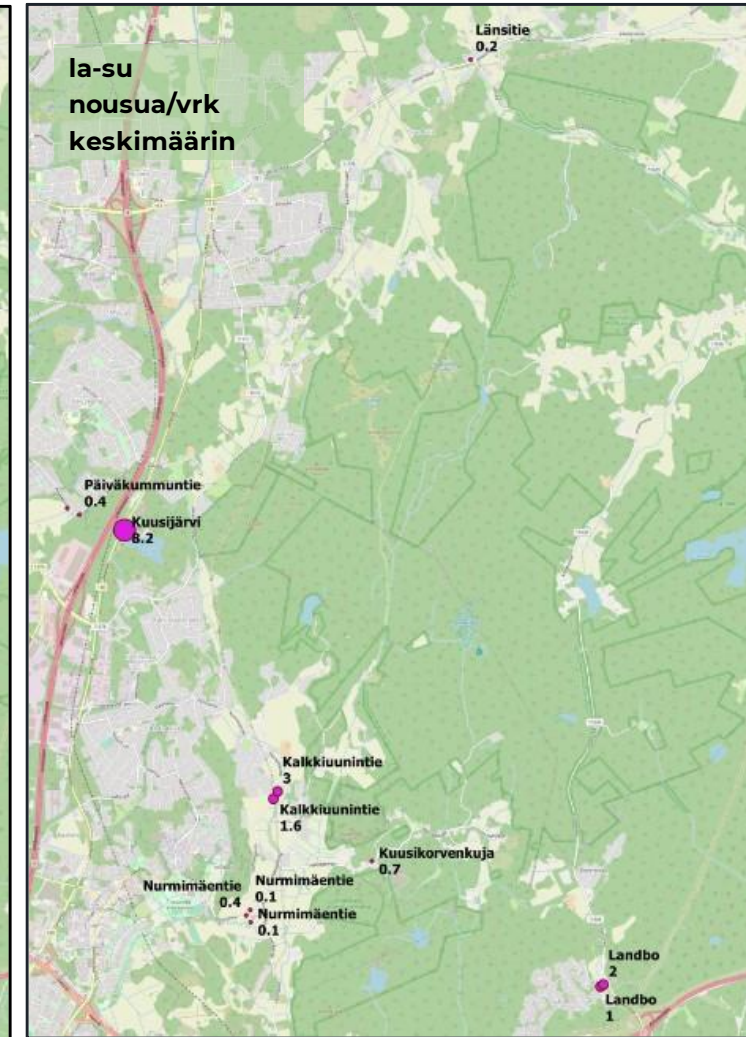
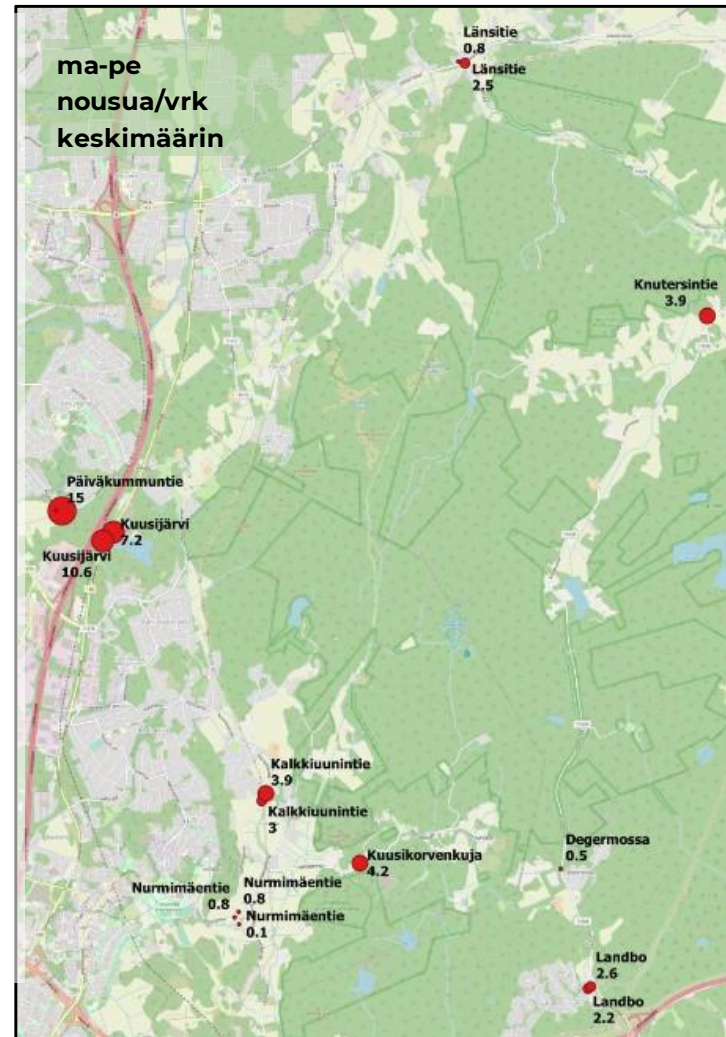


Nykyinen joukkoliikenteen kysyntä – HSL-liikenne

Alueen pysäkkien nousijamääriä on tarkasteltu vuoden 2021 maali–marraskuun ajalta HSL:n toimittaman LIJ-leimausdatan perusteella. Pysäkinousumääriä on korjattu ns. mobiilikertoimella, koska osa matkoista ei ole leimattu fyysisellä matka- tai kertakortilla. Tällä pyritään huomioimaan matkat, joilla on käytetty mobiililippua.

Nousijamäärät tarkastelluilla pysäkeillä ovat melko vähäisiä, eikä näiden perusteella voida vetää tarkkoja johtopäätöksiä HSL-bussien käytöstä Sipoonkorven käyntimatkoilla. Viikonloppuisin, jolloin Sipoonkorvessa käy eniten vierailijoita, on HSL-liikenteen tarjonta varsin heikkoa, eikä matkustaminen HSL-bussilla ole todellinen vaihtoehto.

Tarkastelluista pysäkeistä eniten nousijoita on ollut Kuusijärven pysäkeillä. Osa näistä nousijoista on todennäköisesti Sipoonkorven kävijöitä, mutta oletettavasti valtaosa nousijoista on Kuusijärveltä.



2.3 Pysäköintipaikat: määrä ja käyttö

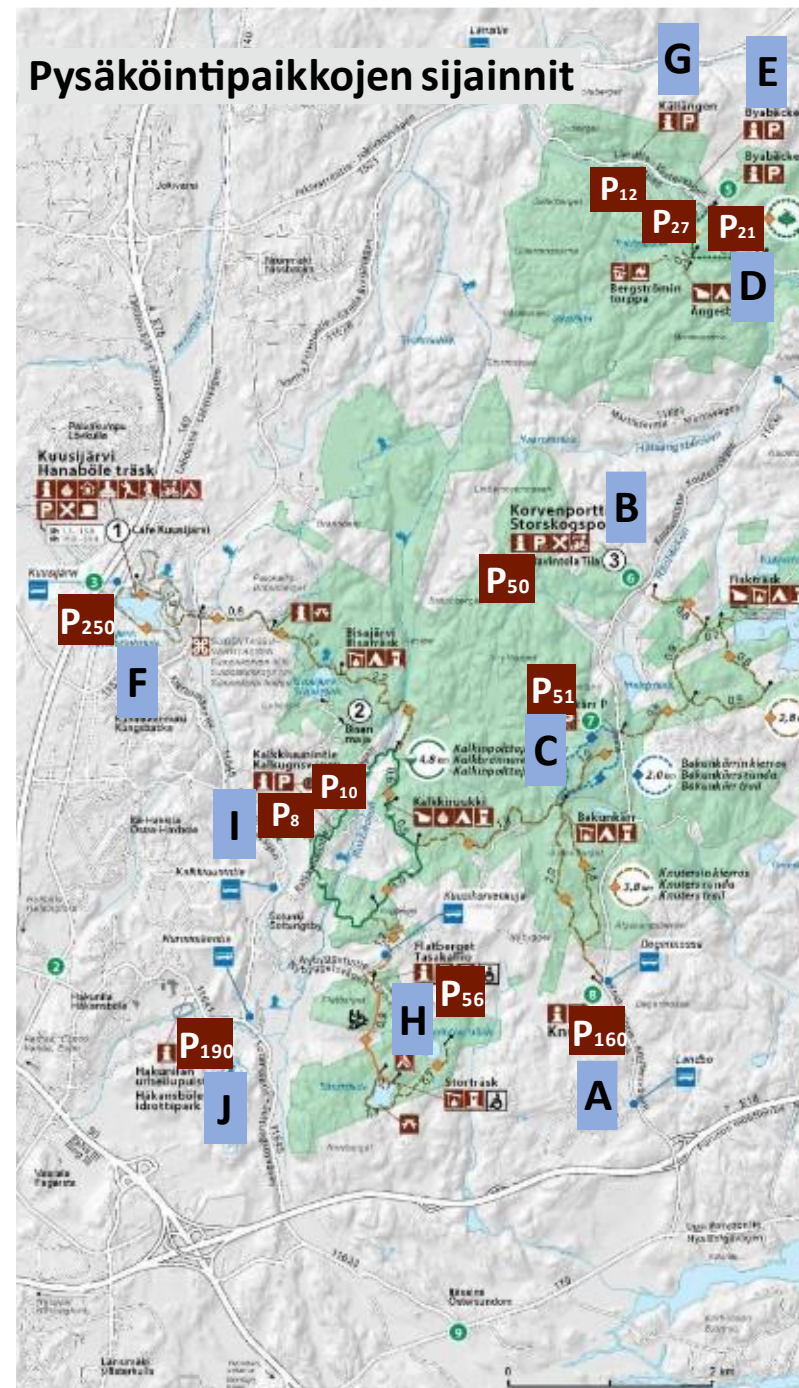
Pysäköintipaikat

Pysäköintipaikkojen riittämättömyys on tunnistettu ongelma Sipoonkorvessa. Tasakalliontie on kokemuksen mukaan alueen pysäköintipaikoista ruuhkaisin. Myös Kuusijärven ja Hakunilan urheilupuiston pysäköintialueet ovat varsin kuormitettuja, mutta näiden alueiden pysäköijät eivät kaikki ole asioimassa Sipoonkorvessa.

Palautetta on saatu myös yksityisen pysäköintitoimijan pysäköinninvalvonnasta, josta yksityisteiden tiekunnat ovat sopineet. Työn yhteydessä järjestetyssä kyselyssä tuotiin avoimissa vastauksissa esille Sipoonkorven pysäköintialueiden laatu, turvallisuus sekä riittävyys. Pysäköintialueiden riittämättömyys ja virheellisen pysäköinnin valvominen on ohjannut pysäköintiä kansallispuiston ruuhkaisimmilta alueilta jonkin verran Sipoonkorven muihin osiin.

Työssä tarkasteltiin Sipoonkorven pysäköintipaikkojen käyttöastetta kolmena eri vuoden 2022 kesäpäivänä laskemalla pysäköityjen autojen määrää la aamulla klo 9–11 sekä käyntimäärälaskurien mukaisena suosituimpana ajankohtana, heti puolenpäivän jälkeen.

Pysäköintipaikkojen sijainnit

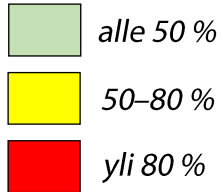


	Pysäköintialue	Pysäköinti-alueen kapasiteetti
A	Knutersin pysäköintialue	160
B	Korvenportti	50
C	Bakunkärr	51
D	<u>Byabäcken I</u>	21
E	<u>Byabäcken II</u>	27
F	<u>Kuusijärven ulkoilukeskus</u>	250
G	Källängen	12
H	Flatberget/Tasakallio	56
I	Kalkkiuunintie	10 + 8
J	Hakunilan urheilupuisto	190

Pysäköintipaikkojen käyttö

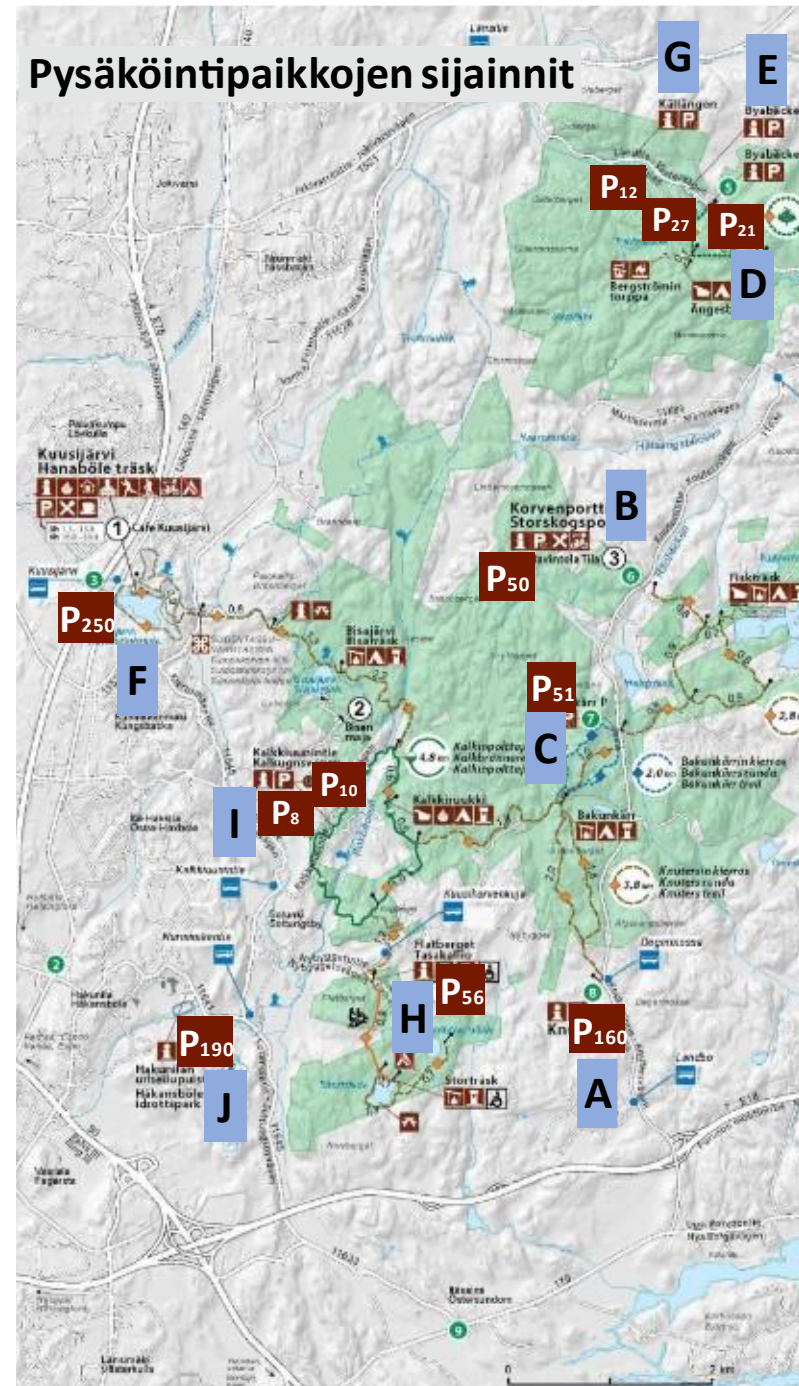
Vaikka pysäköintipaikkojen riittämättömyys on noussut esiin palautteissa, ei pysäköintipaikkojen korkea käyttöaste enimmäkseen ollut havaittavissa, kun selvitystyön yhteydessä laskettiin alueen pysäköityjen autojen määrää.

Pysäköintipaikoista käytössä laskentahetkellä



		Pysäköintipaikkojen täyttöaste					
		la 18.6.2022 Sää sateinen		la 2.7.2022 Sää ok		la 20.8.2022 Sää ok	
	Pysäköintialue	Kapasi- teetti	klo 9-11	klo 12-14	klo 9-11	klo 12-14	klo 12-14
A	Knutersin pysäköintialue	160	0 %	4 %	0 %	9 %	2 %
B	Korvenportti	50	14 %	12 %	8 %	10 %	36 %
C	Bakunkärr	51	8 %	2 %	2 %	8 %	10 %
D	Byabäcken I	21	5 %	14 %	14 %	10 %	14 %
E	Byabäcken II	27	4 %	7 %	0 %	0 %	0 %
F	Kuusijärven ulkoilukeskus	250	11 %	20 %	38 %	106 %	65 %
G	Källängen	12	25 %	0 %	0 %	17 %	8 %
H	Flatberget / Tasakallio	56	5 %	14 %	7 %	14 %	36 %
I	Kalkkiuunintie	18	11 %	0 %	0 %	11 %	50 %
J	Hakunilan urheilupuisto	190	1 %	2 %	1 %	1 %	11 %

Pysäköintipaikkojen sijainnit



3. Kyselytutkimus

Sipoonkorvessa käynnin useus

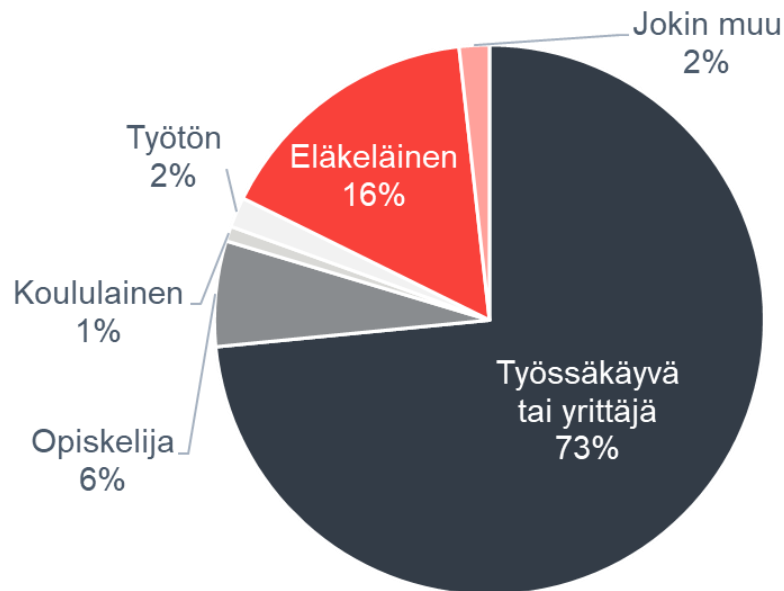
Työssä järjestettiin kyselytutkimus, joka oli avoinna vastaajille 1.6.–31.7.2022. Kyselyn avulla haluttiin selvittää, mitkä olisivat parhaat keinot liikkumisen kehittämiseksi Sipoonkorvessa. Vastaajiksi pyrittiin saamaan niin henkilöauton käyttäjiä kuin kestäviä liikkumistapoja hyödyntäviä.

Kyselylinkkiä jaettiin Sipoon ja Vantaan sekä HSL:n ja Metsähallituksen sivuilla. Myös organisaatioiden somekanavia sekä Sipoonkorven Facebook-sivustoa hyödynnettiin. Vastauksia saatiin 113, joista 105 suomen kielellä ja 8 ruotsiksi.

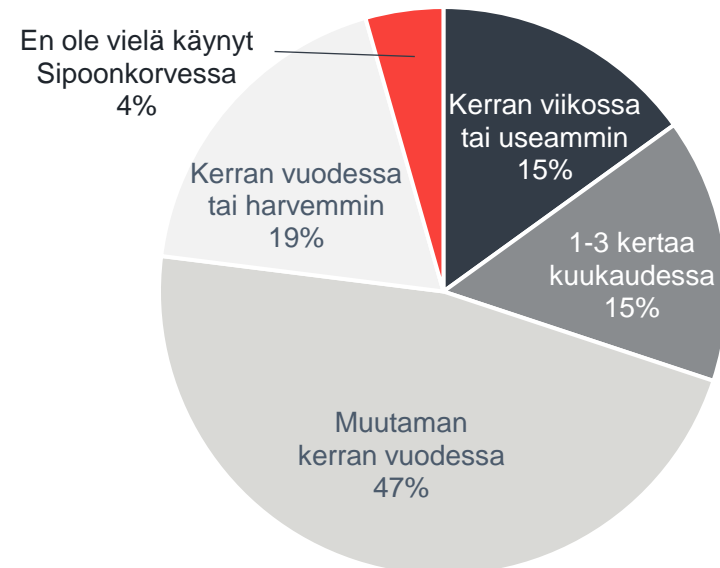
Vastaajista noin kolme neljäsosaa oli työssäkäyviä tai yrittäjiä. Noin joka kuudes vastaaja oli eläkeläinen.

Lähes puolet vastaajista kertoo käyvänsä Sipoonkorvessa muutaman kerran vuodessa. Noin kolmasosa vastaajista käy Sipoonkorvessa vähintään kerran kuussa.

Vastaukset kysymykseen
"Pääasiallinen toimintasi?"



Vastaukset kysymykseen
"Kuinka usein käyt Sipoonkorvessa?"

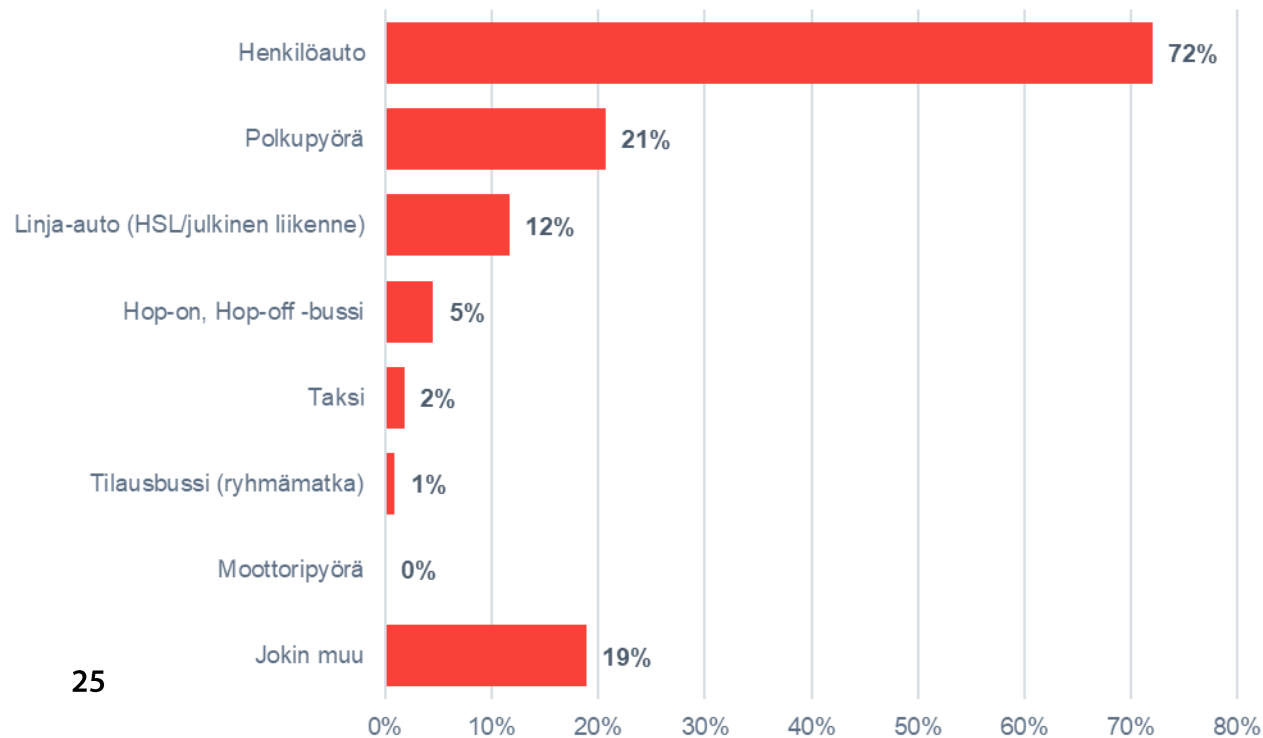


Vastaajien alueellinen jakautuminen

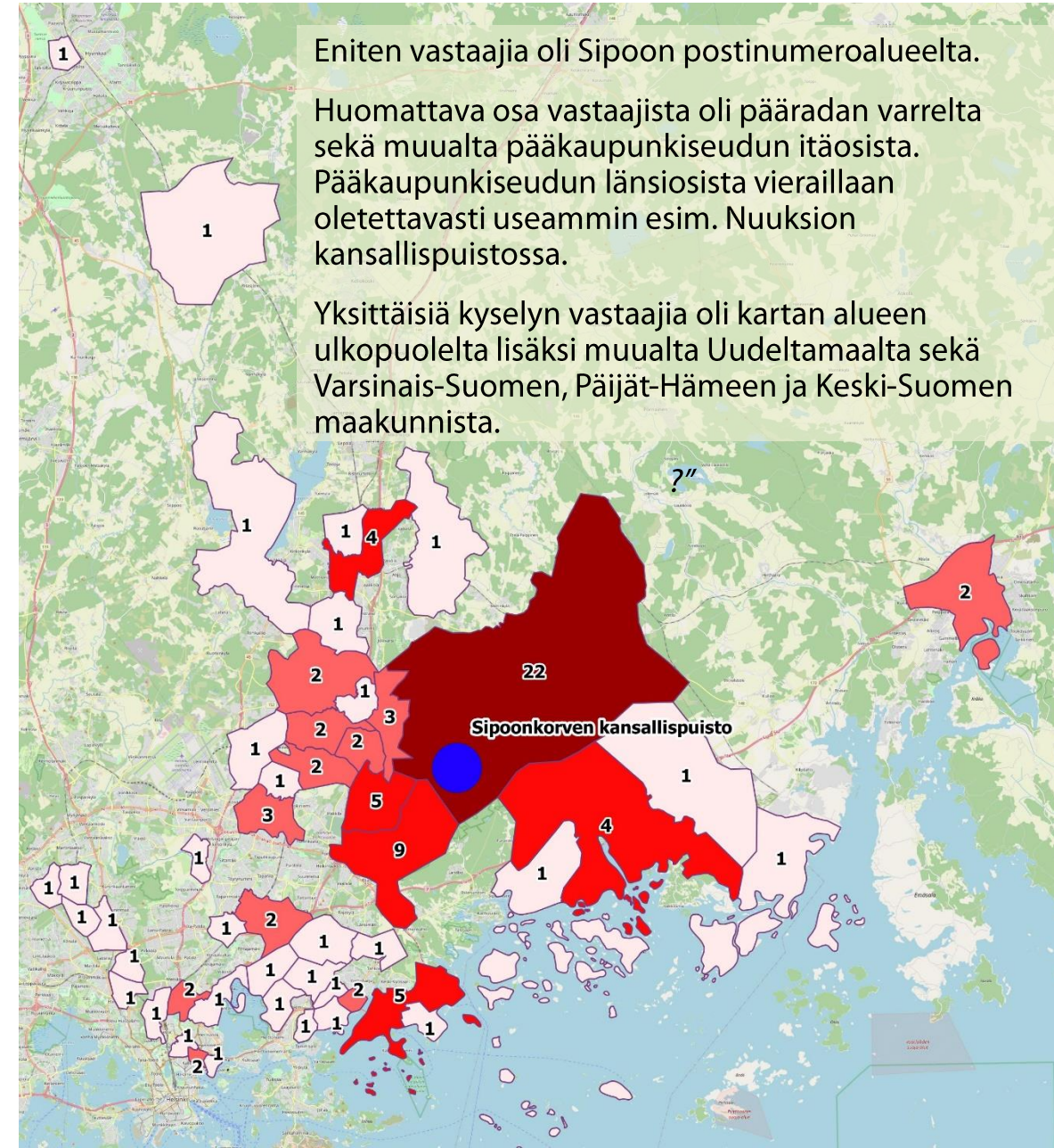
Kysyttäessä yleisintä kulkutapaa matkalla Sipoonkorpeen, oli lähes kolmen neljästä vastaus henkilöauto. Vastausvaihtoehdossa "jokin muu", selkeästi yleisin avoin vastaus oli kävellen. Myös juosten-vastauksia oli muutama.

Vastaukset kysymykseen:

"Millä kulkutavoilla matkustat nykyään yleisimmin Sipoonkorpeen?"



Vastaajien maantieteellinen jakautuminen

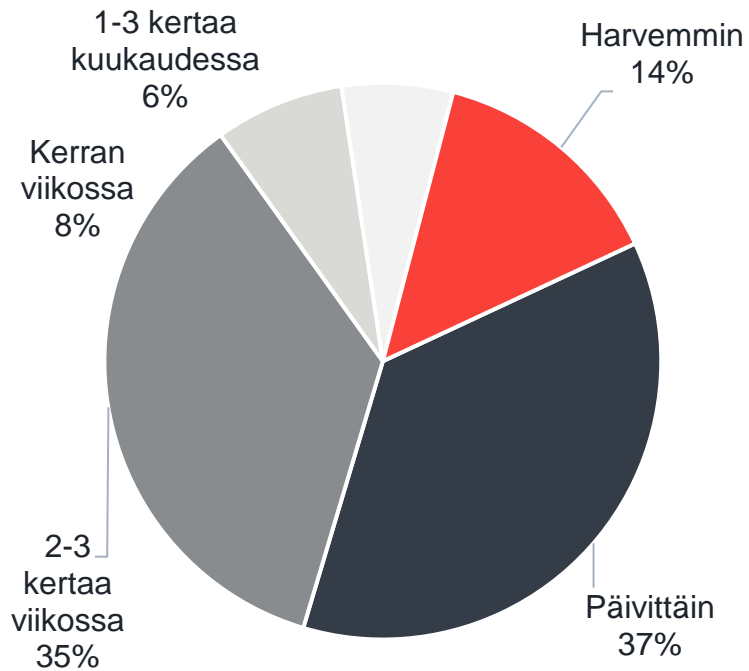


Kyselytutkimus – vastaajien liikkumistavat

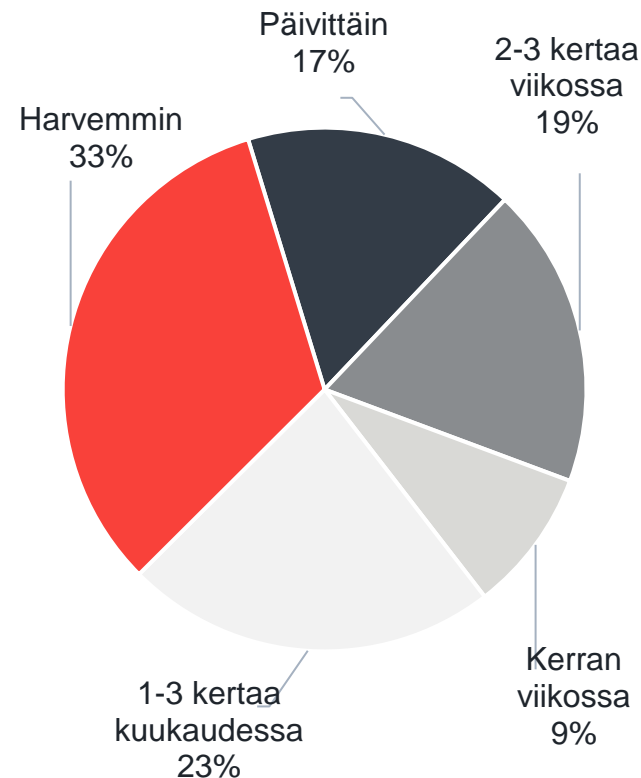
Kyselyyn vastanneista 85 % ilmoitti omistavansa ajokortin. Edelleen ajokortin omistajista 79 % ilmoitti, että heillä on henkilöauto käytettävissään päivittäin tai lähes päivittäin.

Alla olevissa kaavioissa on vastaajien jakaumat siitä, kuinka usein käyttävät a) henkilöautoa, b) joukkoliikennettä, c) polkupyörää. Henkilöautolla liikkuminen oli kyselyyn vastanneiden kesken selkeästi yleisempää kuin kestävien liikkumistapojen käyttäminen

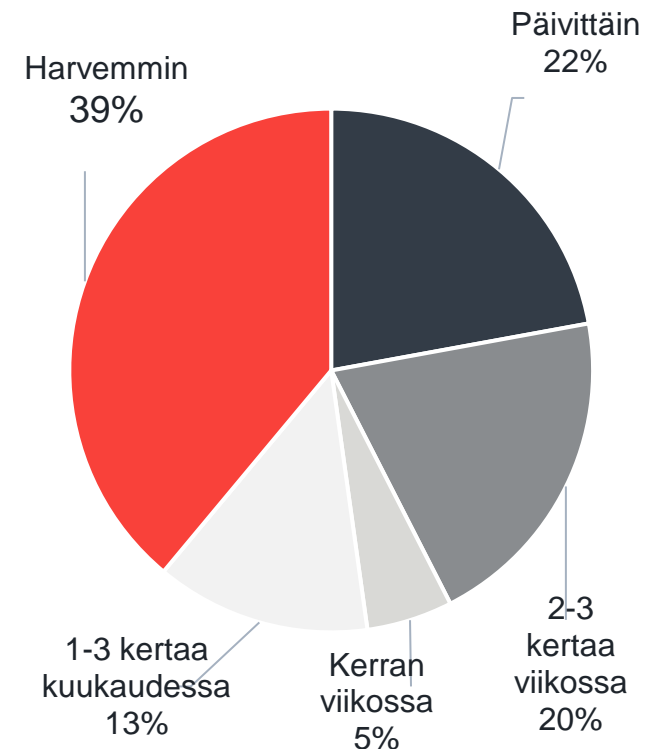
a) ”Kuinka usein käytät henkilöautoa? (vain ajokortin omistajille)”



b) ”Kuinka usein käytät joukkoliikennettä?”



c) ”Kuinka usein käytät polkupyörää?”



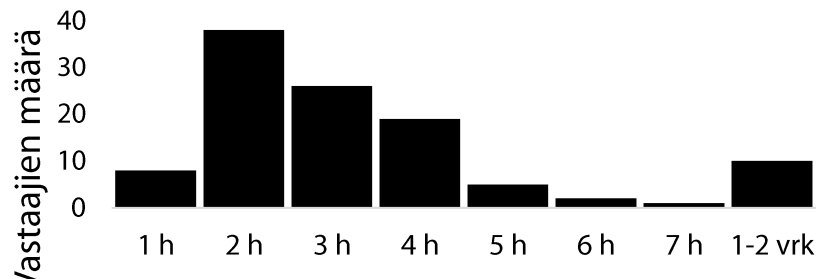
Kyselytutkimus – vierailut Sipoonkorvessa

Kysyttäessä kulkemisesta Sipoonkorvessa, vastaajista 42 % ilmoitti kulkevansa Sipoonkorvessa merkittyjä reittejä pitkin, 39 % sekä merkityillä reiteillä että merkittyjen reittien ulkopuolella ja loput ainoastaan merkittyjen reittien ulkopuolella.

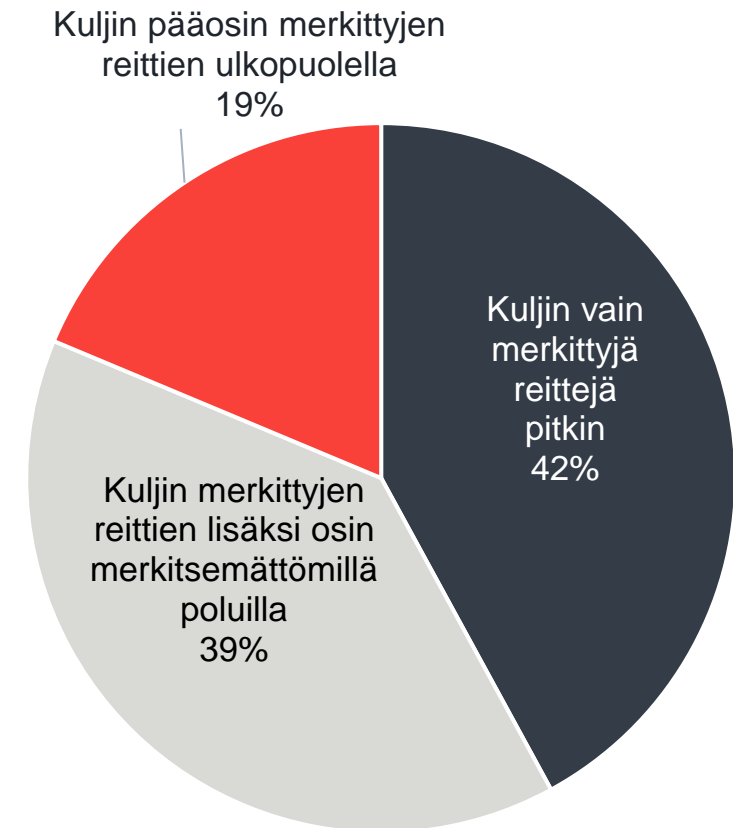
Sipoonkorven vierailijoista 26 % käy yksin ja 40 % kävijöistä kahden hengen seurueessa. Joka neljännellä seurueella oli mukana ainakin yksi alaikäinen. Seurueen keskimääräinen koko on 2,8 henkeä.

- Sipoonkorvessa vierailujen kesto on yleisimmin 2–4 h.
- Kävelen ja juosten Sipoonkorvessa tehdään keskimäärin 7 km pituisia matkoja
- pyörällä matkojen pituus on keskimäärin 12 km.

”Kuinka kauan oleskelit viimeisimmällä käynnilläsi Sipoonkorven kansallispuistossa?”



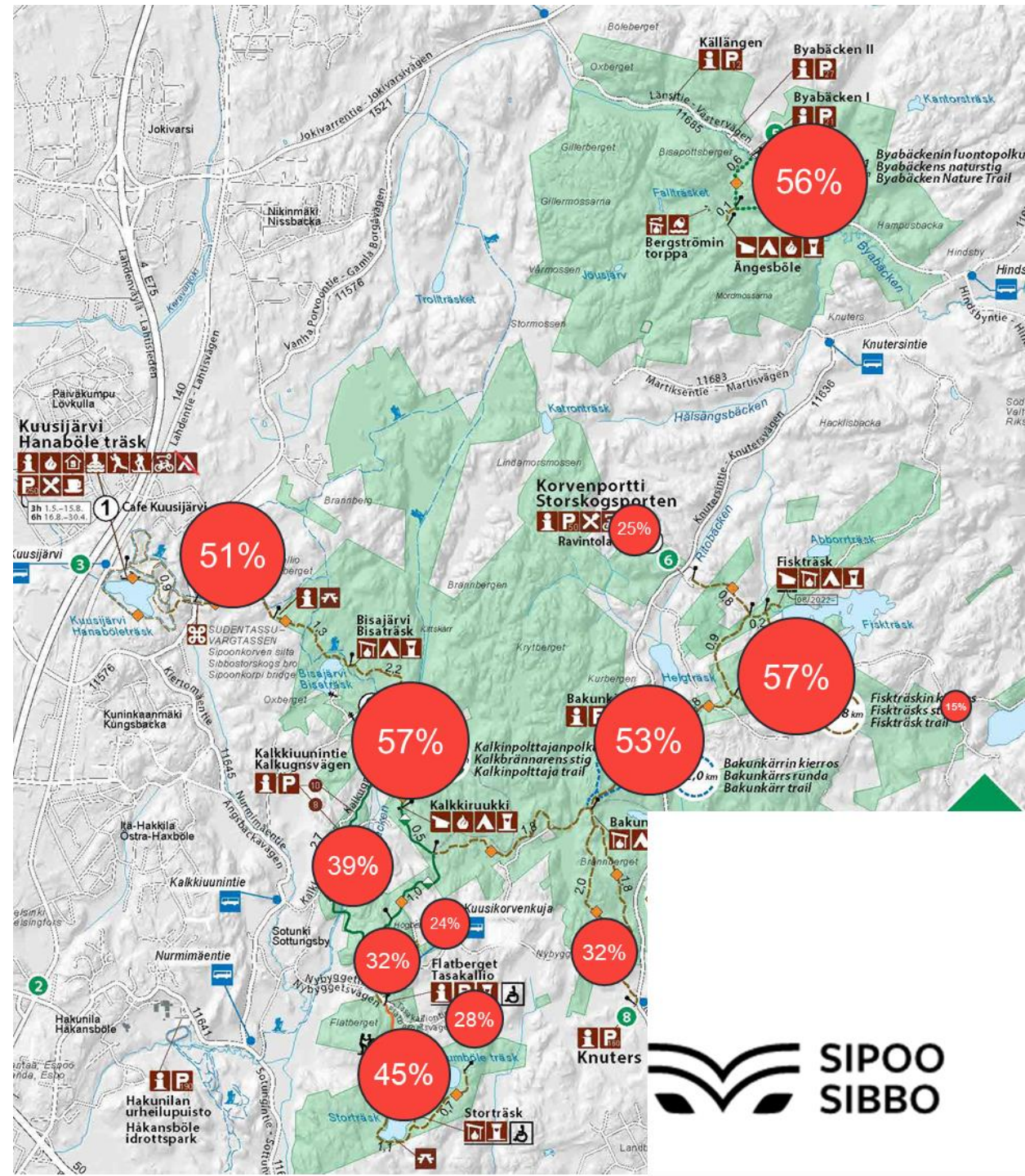
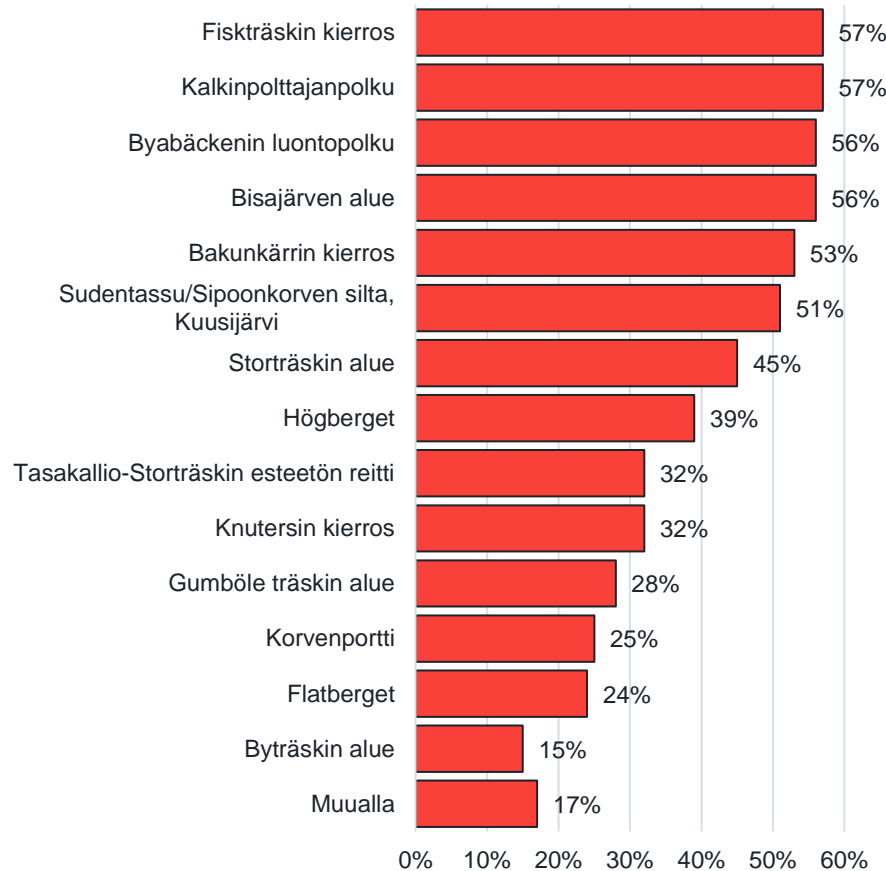
”Kuinka paljon kuljit merkityillä ja niiden ulkopuolella käydessäsi Sipoonkorven kansallispuistossa?”



Kyselytutkimus - vierailukohteet

Eniten suosiota Sipoonkorven kohteista on saanut Fiskträskin kierros sekä Kalkinpolttajanpolku. Myös Byabäckenin luontopolku ja Bisajärven alue olivat lähes yhtä suosittuja.

Missäpäin Sipoonkorpea olet vierailut tai suunnittelet vierailevasi?



Kyselytutkimus – Hop-On Hop-Off

Hop-On Hop-Off on varsin hyvin tunnettu kyselyyn vastanneiden keskuudessa. 82 % vastaajista tunsi palvelun entuudestaan. Useimmat vastaajat olivat kuulleet palvelusta Facebookista. Myös kuntien nettisivustot ja paikallislehdet ovat tärkeitä tiedonjakokanavia.

Hop-On Hop-Offin sellaisista ominaisuuksista, jotka saivat vastaajia lisäämään palvelun käyttöä, koettiin tärkeimmiksi liikennöinti tiheämmillä vuoroväleillä ja liikennöinti myös arkisin sekä lippujen kelpoisuus HSL-liikenteessä. Hinta sinänsä ei ollut juuri kenellekään vastaajista kynnyskysymys käyttää palvelua.

”Jos Hop-on Hop-off -bussipalvelu on sinulle ennestään tuttu, mistä kuulit palvelusta?”



”Hop-on Hop-off -bussi kulkee Sipoonkorpeen viikonloppuisin 7.5.-30.9.2022. Mikä saisi sinut käyttämään (enemmän) tätä palvelua?”



Toiveet liikkumisyhteyksien parantamisesta

Kysyttäessä yhteyksien ja palvelujen parantamisesta Sipoonkorven käynteihin liittyen, yli puolet vastaajista mainitsi Sipoonkorvessa käymistä helpottavaksi tekijäksi HSL-bussien yhteyksien paremman tarjonnan. Lähes kaksi viidestä vastaajasta koki myös Hop-On Hop-Off bussien paremman tarjonnan Sipoonkorvessa käyntiä helpottavaksi asiaksi.

Pysäköintialueiden laajentaminen (35 %) ja uusien pysäköintialueiden toteuttaminen (25 %) toistuivat myös useissa vastauksissa. Kutsuohjatun joukkoliikenteen tarjoamista ei koettu kovinkaan tärkeäksi tekijäksi Sipoonkorvessa käyntiä ajatellen.

Muina käyntikertoja lisäävinä tekijöinä oli mainittu

- *Pysäköintialueiden vartiointi (kolme mainintaa)*
- *Pysäköintialueiden laadun, opastuksen ja palveluiden parantaminen*
- *Vaellusreitti Nikkilästä*
- *Suora yhteys Helsingistä*

Vastaukset kysymykseen
"Minkä yhteyksien tai palvelujen parantaminen helpottaisi ja/tai lisäisi käyntikertojasi tulevaisuudessa Sipoonkorvessa"



Toiveet paikoista, joista joukkoliikennettä haluttaisiin lisätä Sipoonkorpeen

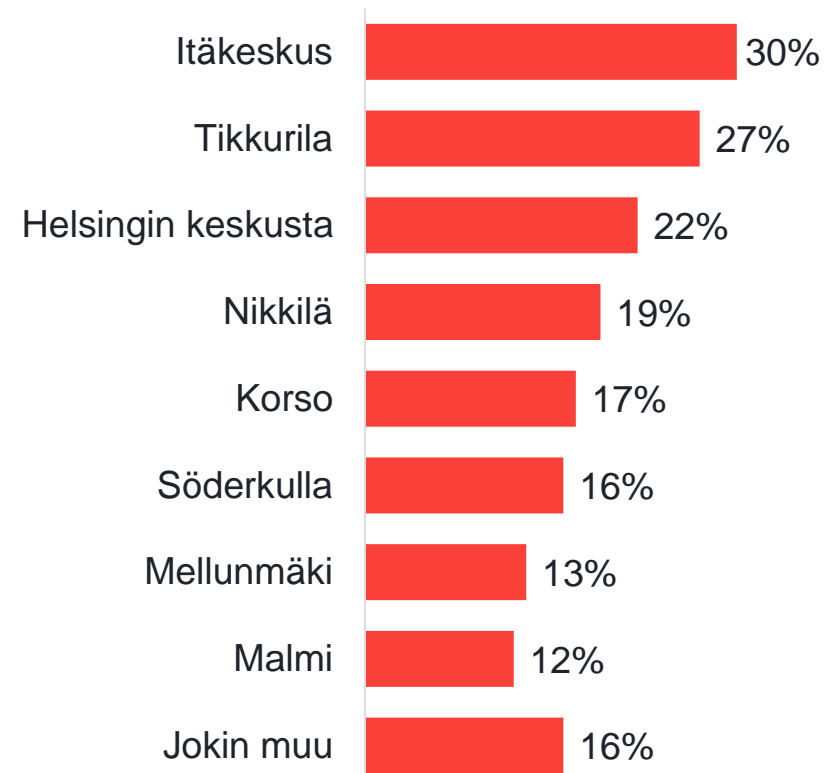
Hop-On Hop-Off -linja on täydentänyt Sipoonkorven joukkoliikennetarjontaa ja vuonna 2022 palvelu on löydetty entistään paremmin.

Säännöllistä HSL-liikennettä on Sipoonkorven alueelle tarjolla varsin rajallisesti ja kysyttäessä, mistä joukkoliikenteen solmupisteistä sitä erityisesti olisi tarpeen järjestää, olivat suosituimmat vaihtoehdot Itäkeskus, Tikkurila ja Helsingin keskusta. Myös Sipoon puolelta Nikkilästä ja Söderkullasta sekä Vantaan Korsosta.

”Jokin muu” -vastauksissa mainintoja saivat lisäksi Pasila (3x) ja Kerava (2x)



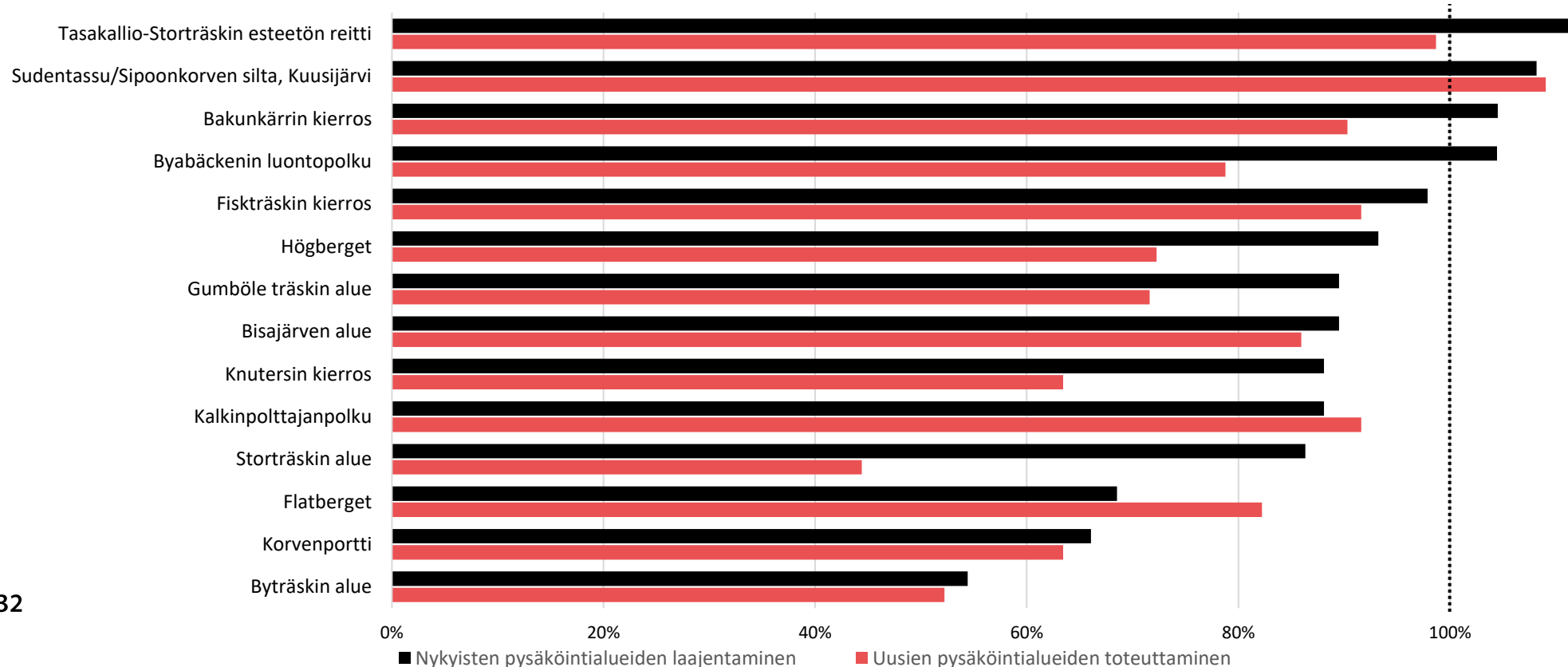
”Jos joukkoliikenneyhteyksiä parannettaisiin, mistä joukkoliikenteen solmupisteistä olisi mielestäsi eniten tarvetta yhteyksille Sipoonkorpeen?”



Pysäköintipaikkojen riittävyys – ristiinvertailu

Kyselyn vastauksia tutkittiin ristiin vertaamalla vastaajien suosikkikohteita sekä vastaajien vastauksia tarpeista pysäköintialueiden laajentamiselle tai uusien pysäköintialueiden toteuttamiselle. Voitiin havainnoida, että Sipoonkorven kävijät, jotka kokivat tarvetta joko nykyisten pysäköintialueiden laajentamiselle tai uusien pysäköintialueiden toteuttamiselle, olivat keskimääräistä

useammin kävijöitä, jotka ilmoittivat suosikkikohteikseen Tasakallio-Storträskin esteettömän reitin, Sudentassu/Sipoonkorven silta/ Kuusijärven, Bakunkärrin kierroksen tai Byabäckenin luontopolun. Vähiten tarpeita uusille pysäköintipaikoille oli kävijöillä, jotka vierailivat mielellään Korvenportin tai Byträskin alueilla.



Toiveet, millä tavoin liikkumisyhteyksiä tulisi kehittää

Kysyttäessä nykyisestä (HSL-)joukkoliikenteestä, mitkä parannukset saisivat käyttämään enemmän busseja Sipoonkorpeen kulkiessa, oli selkeästi eniten tarvetta mahdollisuudelle liikkua kaikkina viikonpäivinä. Vastaus on sikäli ristiriitainen, että käyntilaskentojen mukaan Sipoonkorven käynneistä yli puolet sijoittuu lauantaille ja sunnuntaille, lukuun ottamatta heinäkuuta.

Melkein puolet vastaajista kaipasi lisäksi lipputuotteiden yhteensopivuutta HSL-lippujen ja Hop-On Hop-Off –lippujen välillä.

Nykyistä edullisempi lipun hinta (5 %) tai esteettömyyskysymykset (4 %) olivat hyvin harvalla vastaajalla tärkeitä.

Muita yksittäisiä vastauksia tuli mm. polkupyörän saamisesta mukaan bussiin sekä yhteyksistä Itäkeskuksesta, Söderkullasta ja Helsingin keskustasta.

”Mitkä parannukset nykyisessä tavanomaisessa (HSL-) joukkoliikenteessä saisivat sinut käyttämään enemmän busseja kulkiessasi Sipoonkorpeen?”



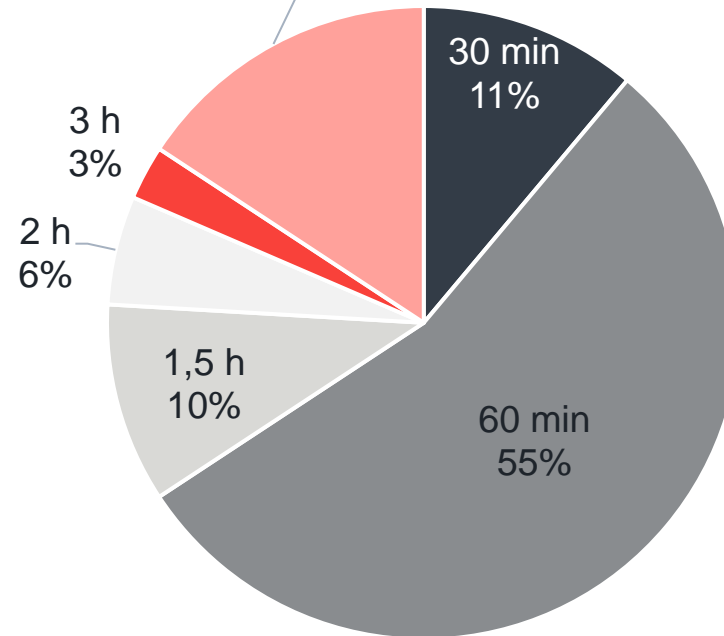
Toiveet joukkoliikenteen vuorovälistä

Kyselyssä selvitettiin, millaiseen palvelutasoon ja vuoroväliin vastaajat olisivat tyytyväisiä, jotta käyttäisivät joukkoliikennettä. Kaaviossa on esitetty vastaukset kysymykseen: ”Mikä olisi sinulle riittävä joukkoliikenteen vuoroväli, jotta voisit harkita palvelun käyttöä?”

Sopivimmaksi vuoroväliksi joukkoliikenteelle nähtiin 60 min, jotta joukkoliikenne nähdään varteenotettavana vaihtoehtona matkustaa Sipoonkorpeen. Vastaajista $\frac{3}{4}$ olisi tyytyväisiä, jos vuoroväli olisi enimmillään 60 min. 1,5 tunnin vuoroväliin olisi tyytyväinen selvästi harvempi, enää vain noin viidennes. 30 min vuoroväli ei lisäisi enää merkittävästi tyytyväisyyttä tunnin vuoroväliin nähden – vain 11 % toivoo liikennöitävän 30 min vuorovälillä.

Pitkiä vuorovälejä ei koettu houkuttelevaksi. Hop-on Hop-off –bussin vuoroväli on nykyisin 3–4 tuntia. Vain 3 % on tyytyväinen kolmen tunnin vuoroväliin.

Vuorovälillä ei ole vaikutusta matkustusvalintoihini
16%



Toiveet kutsuohjauksisesta joukkoliikenteestä

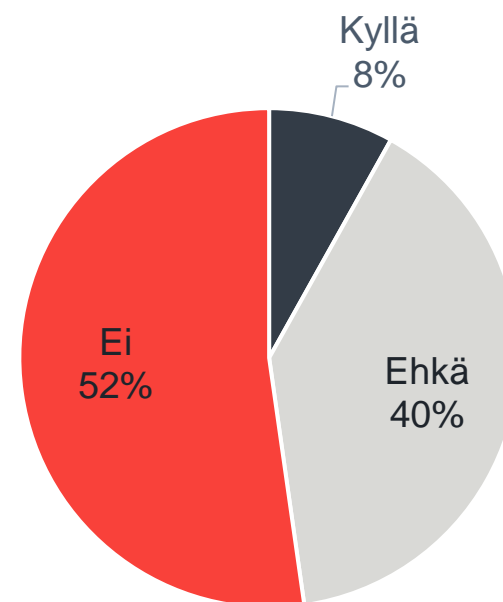
Kyselyssä selvitettiin kutsuohjauksisen joukkoliikenteen tarpeellisuutta. Kaaviossa on vastaukset kysymykseen: ”Olisiko sinulla tarvetta kutsuohjauksiselle joukkoliikenteelle, jossa matka tilataan ennakoon sovelluksella/netissä/ puhelimitse?”

Hieman yli puolet vastaajista ei koe tarvetta kutsuohjatulle joukkoliikenteelle. Tarpeelliseksi kutsujoukkoliikenteen näkee vain 8 % vastaajista.

Kutsuperusteisen joukkoliikenteen houkuttelevina tekijöinä nähdään eniten joustavat ja itselleen sopivat matkustusajat. Toisena houkuttelevana tekijänä nähdään suorien reittien saaminen solmupisteisiin.

Vastauksiin ovat voineet vaikuttaa myös vähäiset kokemukset kutsujoukkoliikenteestä. Todennäköisesti ainakin osa on saattanut olla tietoinen kutsujoukkoliikenteestä, koska HSL on kokeillut kutsujoukkoliikennettä Kutsuplus-palveluna.

Kutsuohjauksisen joukkoliikenteen järjestämisen haastavuutena on, että ajoneuvoja tulisi olla riittävästi, jotta kutsuohjauksisesta joukkoliikenteestä olisi hyötyä. Muutoin todennäköisesti palvelua ei ole saatavissa silloin, kun sitä haluttaisiin, mikä vähentää palvelun houkuttelevuutta.



Toiveet kutsuohjauksisesta joukkoliikenteestä

Kyselyn kysymys:

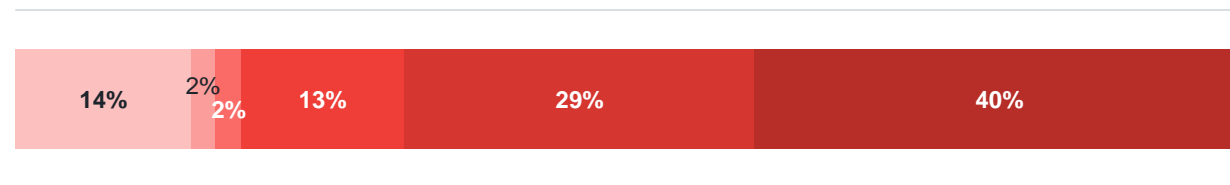
”Arvioi kuinka tärkeitä ovat seuraavat osatekijät tehdessäsi mahdollista valintaa kutsuohjauksisen joukkoliikenteen käyttämisestä”

- Kutsuperusteisen joukkoliikenteen houkuttelevina tekijöinä nähdään eniten joustavat ja itselleen sopivat matkustusajat (40 %). Toisena houkuttelevana tekijänä nähdään suorien reittien saaminen solmupisteisiin (37 %).
- Vähiten houkuttelevana tekijänä nähdään suurten tavaroiden kuljetusmahdollisuus. 37 % vastaajista ei näe tällä palvelulla mitään vaikutusta kutsujoukkoliikenteen käyttöön.

Ei vaikutusta palvelun käyttöön

Lisäisi huomattavasti palvelun käyttöä

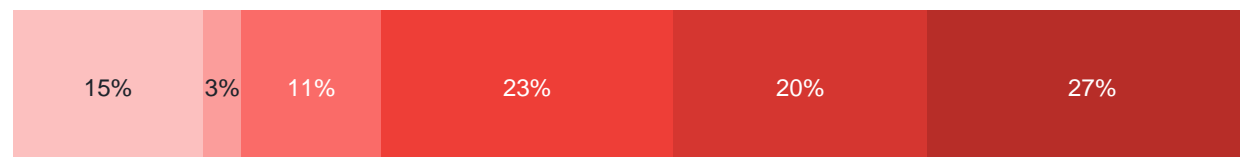
JOUSTAVAT JA ITSELLE SOPIVAT MATKUSTUSAJAT



Ei vaikutusta palvelun käyttöön

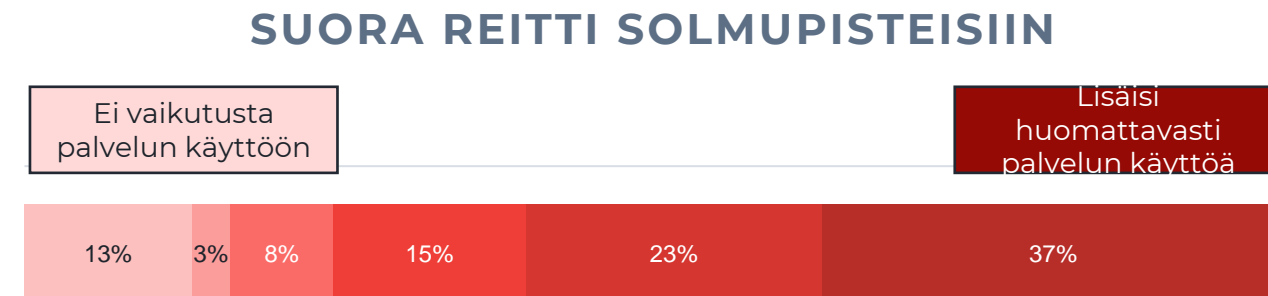
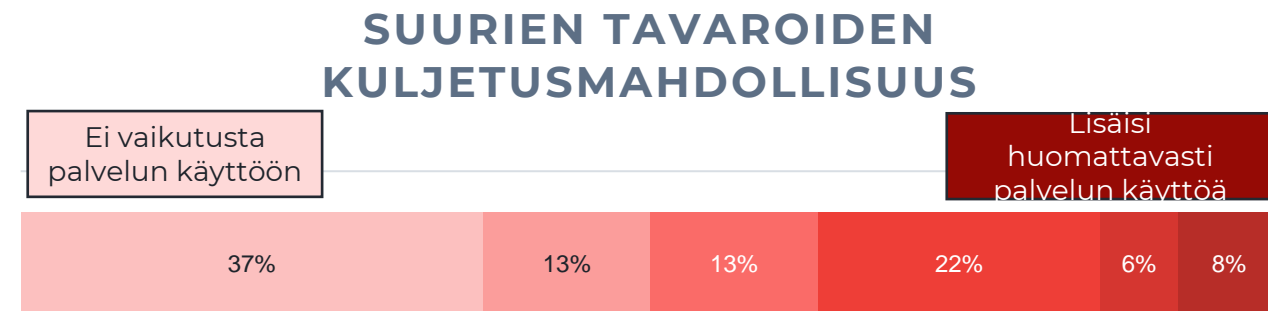
Lisäisi huomattavasti palvelun käyttöä

EDULLISET LIPUT



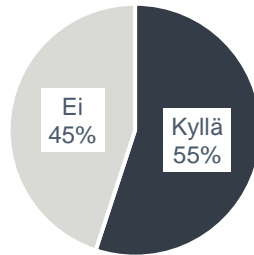
Kyselytutkimus – kutsujoukkoliikenne

Kyselyn kysymys:
"Arvioi kuinka tärkeitä ovat seuraavat osatekijät tehdessäsi mahdollista valintaa kutsuohjauksisen joukkoliikenteen käyttämisestä"



Tiedonsaanti

Onko tiedonsaanti yhteyksistä Sipoonkorpeen helppoa?



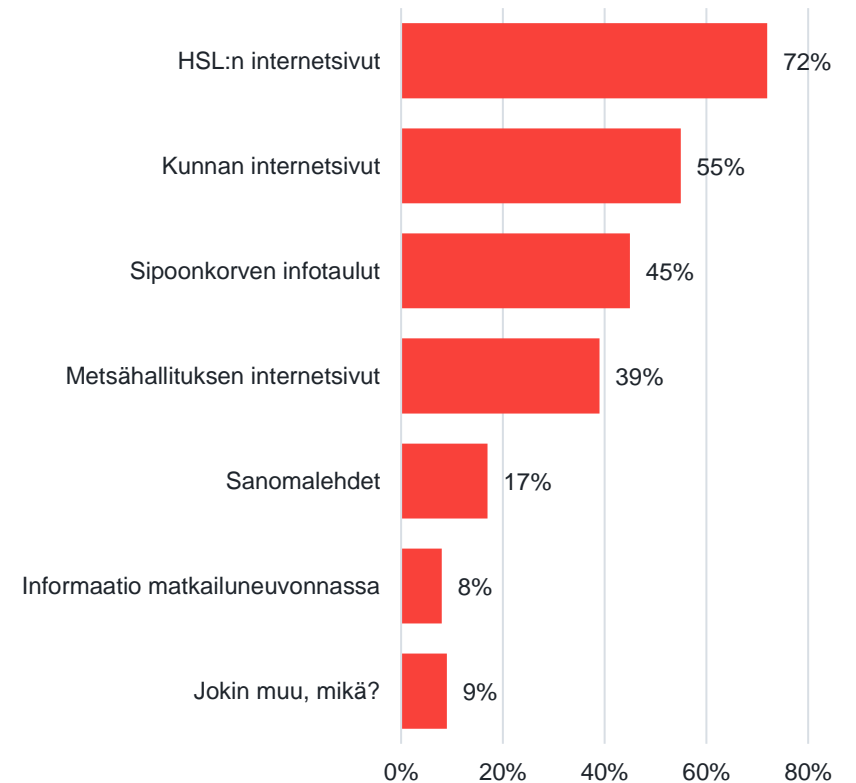
Kyselyyn vastanneista 82 % ilmoitti olevansa tietoinen Hop-On Hop-Off –bussista, joka liikennöi kesäkaudella viikonloppuisin Tikkurilasta Nikkilän ja Sipoonkorven kautta Mellunmäkeen ja takaisin.

Merkittävin kanava sille, että vastaajat ovat löytäneet Hop-On Hop-Off -kyytipalvelun on Facebook, jonka ilmoitti tietolähteekseen 53 % vastaajista.

Lähes kolme neljästä vastaajasta toivoisi saavansa tietoa Sipoonkorven yhteyksistä HSL:n internetsivujen kautta.

HSL:n Reittiopas on tunnettu pääkaupunkiseudun asukkaiden keskuudessa ja myös helposti saatavilla. Mikäli reittioppaaseen saisi tietoa kulkuyhteyksistä Sipoonkorpeen, saisi reittioppaan käyttäjä yhdestä tietolähteestä koko matkansa tiedot.

Mitä kautta toivot saavasi tietoa yhteyksistä?



4. Kestävät kuluttavat Nuuksion, Kurjenrahkan ja Repoveden kansallispuistoihin

Kuljutavat kansallispuistoihin

Työvaiheessa on selvitetty, millaisia kestäviä kulkutapoja on muiden Suomen kansallispuistojen yhteydessä. Tavoitteena on ollut tunnistaa, missä määrin muihin kansallispuistoihin on joukkoliikennettä, kutsuliikennettä, tilausliikennettä, markkinaehtoista liikennettä tai muita liikkumispalveluita. Perinteinen joukkoliikenne ei ole välttämättä aina kustannus-tehokkain tapa tarjota yhteyksiä.

Yhtenä näkökulmana on ollut tunnistaa, onko muissa kansallispuistoissa erilaisiin palvelupaketteihin yhdistetty lisäpalveluksi liikkumisen palvelu esimerkiksi joukkoliikenteellä tai muulla liikkumispalvelulla.

Työssä on tarkasteltu tarkemmin yhteyksiä Nuuksion, Kurjenrahkan ja Repoveden kansallispuistoihin. Erityisesti on tarkasteltu, millä tavoin kestävästä kulkutavoista on informoitu ja markkinoitu kansallispuistoihin saapumisesta tietoa etsiville.



Suomen kansallispuistot
Kuva: Luontoon.fi

Nuuksion kansallispuisto

Nuuksion kansallispuisto sijaitsee pääkaupunkiseudun länsipuolella. Keskeinen osa kansallispuistoa on saavutettavissa Haukkalammen, Kattilan ja Haltian kautta. Sijainniltaan Nuuksio on jonkin verran yksinkertaisempi, koska keskeinen osa kansallispuistoa on saavutettavissa Nuuksiontien kautta. Linja 245 liikennöi Espoon keskuksesta Nuuksiontietä Nuuksionpähän ja sesonkikautena Kattilaan asti. Luontokeskus Haltia on saavutettavissa linjalla.

Nuuksioon.fi -palvelukokeilu on osa Perille asti -hankkeen Nuuksion saavutettavuuden kehittämistoimia.

Perille Asti -hankkeen tavoitteena on parantaa matkailijoiden, työntekijöiden ja asukkaiden liikkumista pääkaupunkiseudulla täydentäen nykyistä liikennejärjestelmää. Espoossa saavutettavuutta parannetaan Nuuksion ja Rantaraitin näkökulmista. Hanketta toteuttaa Espoossa Espoo Marketing Oy.

<https://nuuksioon.fi/fi>

The screenshot shows the Nuuksioon.fi website interface. At the top, there is a navigation bar with 'NUUKSIOON.FI' and language options 'FI / EN'. Logos for the European Union (2014-2020) and the Swedish National Park Association (Nyländs förbund) are visible. The main heading reads 'Julkisella liikenteellä Nuuksion reiteille'. Below this, a sub-heading says 'Löydä kotioveltasi julkisella liikenteellä saavutettavia reittivaihtoehtoja matkan varrella sijaitsevine palveluineen.' At the bottom, there is a search bar with three input fields: 'Valitse, millainen retkeilijä olet', 'Milloin haluat lähteä?', and 'Syötä lähtöosoite pk-seudulla'. An orange button labeled 'Näytä reittivaihtoehdot' is positioned to the right of the search fields. The background image shows two hikers looking out over a lake and forest.

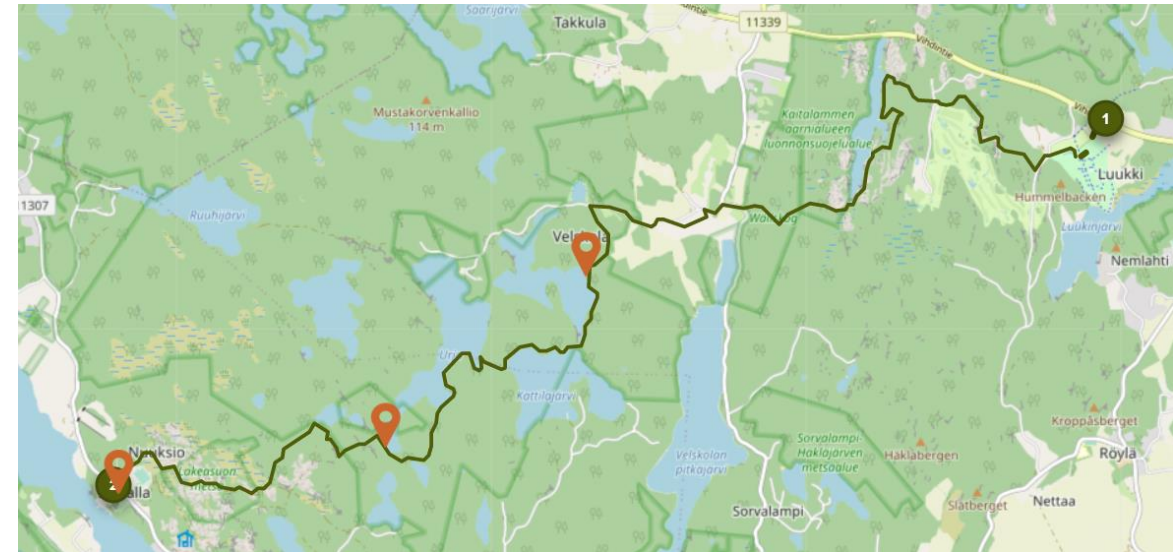
Nuuksion kansallispuisto

Nuuksoon.fi – sivuston toiminta

Sivusto kysyy retkeilijän tyyppiä (pikapistäytyminen/virkistäytyjä/vaeltaja/lasten kanssa/luonnossa lenkkeilijä/sienestäjä tai marjastaja/pyöräilijä), retken ajankohtaa ja lähtöosoitetta.

Annettujen tietojen perusteella sivusto tarjoaa sopivia retkeilyreittejä, ja tarjoaa linkin suoraan HSL:n sivuille reittioppaan hakemaan reittiin.

Sivusto tarjoaa paljon samoja reittejä ja retkeilytyyppi-kategorioita voisi olla vähemmänkin, mutta idea on todella toimiva ja innostaa lähtemään retkelle.



🕒 1 h 🚶 3 km 🟢 Helppo

Takalan polku on helppokulkuinen, metsämaisemissa kulkeva reitti. Huilaa matkan varrella Myllypuron pienellä sillalla ja ihastele lehtomaisemia. Lämmittele nuotiolla laavun suojassa ja palaa samaa reittiä takaisin. Reitti on merkitty oranssi-mustilla reittimerkeillä. Laavu sijaitsee suojaisessa paikassa, metsän siimeksessä.

Palvelut ja nähtävää

- 📍 **Takkalan laavu**
Tulentekopaikka, Laavu

Reittisuunnitelma

- 1 Saavu julkisilla pysäkillä Kattila - E6935, Kattilantie.
Lähde liikkeelle klo 9:09, niin olet perillä klo 10:28
[Katso yhteydet osoitteestasi HSL-reittioppaasta.](#)
- 2 Myllypuron silta, jossa on kiva hengähtää!
- 3 Reitti päättyy pysäkillä Kattila - E6935, Kattilantie.
[Katso yhteydet osoitteestasi HSL-reittioppaasta.](#)
Busseja lähtee esim. 11:32

Reitin arvioitu kesto normaalivauhdilla 1 tuntia. Otathan huomioon, että luonnossa saattaa lisäksi vierähtää aikaa tauoille ja maisemäpysähdyksille.

🕒 6 h 🚶 13 km 🟠 Vaativa

Päiväretkireitti Luukista Haltiaan kulkee useammalle tuntemattoman Nuuksion kansallispuiston itäosan halki. Reitin varrella hieno Kaitalampi sekä Vääräjärven ja Urjan tulipaikat. Reitti päättyy luontokeskus Haltiaan. Mukaan kannattaa ottaa marjaämpäri tai sienikori. Varaa mukaan kartta ja kompassi, sillä reittiä ei ole merkattu maastoon.

Palvelut ja nähtävää

- 📍 **Vääräjärven nuotiopaikka**
Tulentekopaikka, Teiltailupaikka, WC / käymälä
- 📍 **Urjan nuotiopaikka**
Tulentekopaikka, Teiltailupaikka, WC / käymälä
- 📍 **Suomen luontokeskus Haltia**
Pysäköintialue, WC / käymälä

Suomen luontokeskus Haltia on lasten ja aikuisten elämysellinen vierailukohte, jonka näyttelyssä koko Suomen monipuolinen luonto esittäytyy. Haltiassa kohtaat suomalaisen luonnon eläimiä ja maisemia etelän saaristoista Lapin tuntureille ja näet yhden vierailun aikana kaikki Suomen vuodenajat. Vaikuttavan visuaalisen päänäyttelysalin lisäksi pääset tutustumaan pääkaupunkiseudun luontoon,

Reittisuunnitelma

- 1 Saavu julkisilla pysäkillä Klockars - E7227, Vihdintie.
Lähde liikkeelle klo 11:10, niin olet perillä klo 12:26
[Katso yhteydet osoitteestasi HSL-reittioppaasta.](#)
- 2 Reitin arvioitu kesto on 6 tuntia. Kesto riippuu paljon etenemisnopeudestasi, ja saattaa vaatia yöpymisen puistossa. Varmista paluuyhteydet [HSL reittioppaasta.](#)

Reitin arvioitu kesto normaalivauhdilla 6 tuntia. Otathan huomioon, että luonnossa saattaa lisäksi vierähtää aikaa tauoille ja maisemäpysähdyksille.

Kurjenrahkan kansallispuisto (Kuhankuono)

Osa Fölin linjojen 21 ja 23 vuoroista liikennöi Kuhankuonolle, Kurjenrahkan kansallispuistoon. Tieto on helppo löytää Fölin nettisivuilta tai Luontoon.fi sivustolta. Föli myös markkinoi aktiivisesti Kurjenrahkan yhteyttä kanavissaan.

<https://www.foli.fi/fi/kuhankuono>

Syksyllä ja keväällä (vuonna 2022) liikennettä on ajettu lauantaisin, sunnuntaisin ja pyhäpäivinä. Kesäkaudella 6.6.–7.8. Kurjenrahkan kansallispuistoon on liikennöity joka päivä, arkisin molempiin suuntiin ajetaan noin kahden tunnin välein ja viikonloppuisin tunnin välein. Linjan päätepuskettien aikataulut löytyvät Fölin nettisivuilta.

Kansallispuistomatkalta kelpaavat kaikki Fölin matkakortit ja muut liput. Kertalipun voi ostaa myös lähimaksulla bussista.

Liikenne toteutetaan yhteistyössä Metsähallituksen, Pöytyän kunnan, Varsinais-Suomen liiton ja Auran kunnan kanssa.

Föli markkinoi muutenkin tehokkaasti lähimatkailua nettisivuillaan:

<https://www.foli.fi/fi/näe-ja-koe/lähimatkailu-onnistuu-föliillä>



Repoveden kansallispuisto

Repoveden kansallispuisto on saavutettavissa junalla ja paikallisliikenteen busseilla. Repovedelle voi saapua linjalla 15 sesonkikautena kesäkuusta lokakuun loppuun.

Repovedelle on voinut saapua myös junalla. Kesäliikennekaudella InterCity-junat ovat pysähtyneet Hillosensalmen seisakkeella 20.6.–14.8. Päivittäin seisakkeella on pysähtynyt yksi juna suuntaansa. Repoveden kansallispuiston ytimeen on seisakkeelta matkaa n. 7 km. Kouvolan kaupunki on kesällä 2022 järjestänyt Hillosensalmella pysähtyville junille liityntäliikenneyhteyden 20-paikkaisella pikkubussilla Repoveden kansallispuistoon. Pikkubussin aikataulut on sovitettu seisakkeella pysähtyvien junien aikatauluihin, eikä bussiin ole tarvinnut ostaa ennakoon lippua. Kyyti on maksanut 3,5 € per suunta kesällä 2022.

Lisätietoa rautatieyhteydestä Hillosensalmelle ja muihin luontokohteisiin: <https://www.vr.fi/luontoon-junalla>

Lisätietoa pikkubussiyhteydestä Repovedelle: <https://visitkouvola.fi/fi/a/133/julkisilla-repovedelle-ja-verlaan#f0f83f0c>

Repovedelle pääsee vuoden ympäri myös kimppataksilla Kouvolan Matkakeskuksesta. Kymenlaakson Taksi tarjoaa kyytejä Kouvolan matkakeskuksesta Repoveden Lapinsalmelle seuraavin hinnoin (hinnat/suunta v. 2022):
1-4 henkilöä 90 €,
5-8 henkilöä 120 €.



5. Tavoitetila ja toimenpiteet kestävien kulkumuotojen lisäämiseksi

5.1 Tavoitteet

Tavoitetila

Työn keskeisenä tavoitteena on ollut kestävien kulkutapojen lisääminen Sipoonkorpeen saavuttaessa. Tätä varten on muodostettu kolme päätavoitetta sekä niitä koskevat tarkennukset. Seuraavilla sivuilla on esitetty toimenpiteet tavoitetilan saavuttamiseksi.

"Joukkoliikenteen kehittäminen"

Sipoonkorvessa on mahdollista vieraillla helposti joukkoliikenteellä.

"Kestävien kulkutapojen käytön lisääminen"

Sipoonkorpeen saavutaan nykyistä enemmän eri kestävillä kulkutavoilla.

"Retkeilijän polun muodostaminen"

Retkeilijän vierailijakokemus on jatkuva ja kokonaisuus saumaton.

Tavoitteita ovat:

1) Joukkoliikenteen kehittäminen

Koska joukkoliikennettä Sipoonkorpeen on nykyisin hyvin vähän, tavoitteena on lisätä joukkoliikennettä siten, että Sipoonkorvessa on mahdollista käydä helposti myös joukkoliikenteellä. Palvelutason ei tarvitse olla korkea, ensisijaisena tavoitteena on tarjota kohtuullista palvelutasoa.

2) Kestävien kulkutapojen käytön lisääminen

Tavoitteena on lisätä kestävien kulkutapojen käyttöä. Joukkoliikenteen lisäksi voidaan kehittää kävely-, hölkkä- ja pyöräily-yhteyksiä. Lisäksi nykyisiä yhteyksiä voidaan markkinoida nykyistä paremmin.

3) Retkeilijän polun muodostaminen

Tavoitteena on, että vierailukokemusta on mahdollista parantaa. Nykyisin polut alkavat pysäköintialueilta. Vaatii eri toimijoiden yhteistyötä, jotta poluille voitaisiin viitoittaa jo pysäkeiltä. Kun joukkoliikennettä kehitetään, samassa tahdissa on hyvä parantaa myös reitistöä ja opastusta, jotta Sipoonkorpeen löydetään helposti pysäkeiltä alkaen.

5.2 Toimenpiteet

Toimenpiteet kestävien kulkumuotojen lisäämiseksi

Työssä on tunnistettu toimenpidevalikoima tavoitteiden saavuttamiseksi. Toimenpiteillä tavoitellaan joukkoliikenteen kehittämistä, kestävien kulkutapojen käytön lisäämistä ja retkeilijän polun muodostamista.

Toimenpiteitä ideoitii yhteiskehittämistyöpajassa, jossa oli edustus Sipoon kunnalta, Vantaan kaupungilta, HSL:stä ja Metsähallituksesta.

Toimenpiteiden osalta on tunnistettu, minkä tavoitteiden toteutumista toimenpiteet tukevat.

Toimenpide	Tavoiteteema 1: joukko- liikenteen kehittäminen	Tavoiteteema 2: Kestävien kulkutapojen käytön lisääminen	Tavoiteteema 3: Retkeilijän polun muodostaminen
Linjastokokeilu	X	X	
HSL:n joukkoliikennettä täydentävä Hop-on-Hop-off-liikenne	X	X	
Sisääntuloporttien profiloiminen		X	X
"Kansallispuistopysäkkien" kartoittaminen ja selkeä nimeäminen	X		X
"Pysäkiltä metsään" – Porttipysäkkien tunnistaminen, opastuksen ja reittien kehittäminen	X		X
Pyöräpysäköinnin mallin luominen		X	
Pyöräpysäköinnin lisääminen sisääntuloporteille ja alueen sisällä		X	
Yhteistyön kehittäminen			X
Markkinointi, viestintä, tiedon lisääminen vaihtoehtoista		X	X
Maksullinen pysäköinti		X	
Jalankulun ja pyöräliikenteen yhteyksien parantaminen		X	
Latausmahdollisuus sähkökäyttöisille kulkuvälineille		X	
Kaupunkipyöräasemat		X	
Sähköpotkulautojen pysäköinti		X	
Kimppakyytipalvelu		X	

Toimenpiteet kestävien kulkumuotojen lisäämiseksi

Toimenpide	Kuvaus	Karkea kustannusarvio	Vastuutaho, sidosryhmät	Aikataulu
Linjastokokeilu: Lyhyen aikavälin linjastonkehittämistoimet	<p>Määräaikainen linjastokokeilu, jossa liikennettä lisätään Kuusijärvelle ja Sipoonkorpeen.</p> <p>Vuoden 2023 kesällä kokeillaan linjaa 712 Tikkurilasta Hakunilan sivuitse Kuusijärvelle. Linjaa liikennöidään vain lauantaisin ja sunnuntaisin toukokuun alusta syyslomaviikon loppuun (25 viikkoa). Kokeilun perusteella voidaan arvioida linjan liikennöinnin jatkamista ja kehittämistä sekä muiden Sipoonkorven yhteyksien kehittämistä.</p>	45 000 eur/v	HSL Yhteistyössä Vantaa ja Metsähallitus	2023–2025
HSL:n joukkoliikennettä täydentävä Hop-On Hop-Off-liikenne	<p>HSL:n joukkoliikennettä täydennetään Hop-on-Hop-off-liikenteellä, jota keskitetään reiteille, joilla ei ole HSL:n liikennettä.</p> <p>Vuonna 2023 Hop-on-Hop-off-liikennettä liikennöidään mahdollisuuksien mukaan vuoden 2022 liikennöintisopimuksen optiolla. Linjalla tarjotaan vuonna 2023 yhteyksiä ainakin Itä-Helsingin, Korvenportin, Byabäckenin ja Nikkilän välillä, mutta mahdollisesti myös Sipoonkorven Vantaan puolen kohteisiin.</p>	35 000 eur/v– 50 000 eur/v	Sipoo Yhteistyössä Vantaa ja Metsähallitus	2023 Uudelleen kilpailutus vuosille 2024 ja 2025
Linjastokokeilu: Pitkän aikavälin kehittämistoimet	<p>Linjastoa kehitetään pitkällä aikavälillä siten, että joukkoliikenteen yhteydet perustuvat HSL:n järjestämiin yhteyksiin. Siten liikenteessä käyvät HSL:n lipputuotteet ja tieto löytyy HSL:n informaatiokanavista.</p>	100 000 eur/v (ei merkittäviä lisäkustannuksia lyhyen aikaväliin toimenpiteisiin nähden)	HSL Yhteistyössä Sipoo, Vantaa ja Metsähallitus	Vuoden 2025 jälkeen
Linjaston kehittämisen kytkentä muihin toimenpiteisiin	<p>Yhteistyöllä varmistetaan, että eri osapuolet kehittävät samanaikaisesti linjastoa, infraa ja palvelupolkua. Liikennettä tarjotaan sesonkina toukokuusta syyslomaviikon loppuun viikonloppuisin. Liikennettä uudelleen kilpailutettaessa kesäliikennekaudella voidaan liikennöidä myös päivittäin. Eri linjoja voidaan liikennöidä eri liikennöntikausilla, koska esimerkiksi Kuusijärven ja Sipoonkorven kysyntä jakautuu eri tavoin vuoden aikana.</p>			

Toimenpiteet kestävien kulkumuotojen lisäämiseksi

Toimenpide	Kuvaus	Karkea kustannusarvio	Vastuutaho, sidosryhmät	Aikataulu
Sisääntuloporttien profiloiminen	Tunnistetaan, mitkä sisääntuloportit palvelevat mitäkin kulkutapoja. Viestitään mistä suunnasta kannattaa saapua milläkin kulkutavalla.	10 000 eur	Metsähallitus Yhteistyössä Sipoo ja Vantaa	2023–2024
”Kansallispuistopysäkkien” kartoittaminen ja selkeä nimeäminen	Tunnistetaan pysäkit, joiden kautta joukkoliikennettä käyttävien vierailijoiden halutaan saapuvan Sipoonkorpeen. Pysäkit nimetään selkeästi niin, että nimestä käy intuitiivisesti ilmi Sipoonkorven kansallispuiston läheisyys.	10 000 eur	HSL, Sipoo, Vantaa, Metsähallitus	2023–2024
”Pysäkiltä metsään” – Porttipysäkkien tunnistaminen, opastuksen ja reittien kehittäminen	Tunnistetaan ns. porttipysäkit, jotka toimivat joukkoliikenteen käyttäjille sisääntuloportteina kansallispuistoon. Kehitetään opastusta pysäkiltä reitille, jatketaan mahdollisuuksien mukaan reittejä pysäkeille. Tuodaan porttipysäkeille kansallispuistoinformaatiota.	30 000 eur– 100 000 eur	HSL, Sipoo, Vantaa, Metsähallitus	2023–2024
Pyöräpysäköinnin mallin luominen	Muodostetaan periaatteet pyöräpysäköinnin toteutukselle (mm. sijoittaminen, laatu, määrä, palvelut).	10 000 eur	Sipoo, Vantaa, Metsähallitus	2023–2024
Pyöräpysäköinnin lisääminen sisääntuloporteille ja alueen sisällä	Lisätään pyöräpysäköintiä niille sisääntuloporteille, jotka sisääntuloporttien profiloinnissa on tunnistettu pyörällä saapuvien kannalta keskeisiksi. Pyöräpysäköinnin määrä vaihtelee sisääntuloporteittain. Pyöräilyn kannalta keskeisimmille sisääntuloporteille toteutetaan pyöräpysäköintiä eniten, muille sisääntuloporteille vähemmän. Lisäksi tunnistetaan potentiaaliset pyöräpysäköinnin sijainnit alueen sisällä kohteet (esim. pyörällä helposti saavutettavalla keittokatoksella tai polkujen/reittien lähtöpaikassa).	30 000 eur	Sipoo, Vantaa, Metsähallitus	2023–2024
Yhteistyön kehittäminen	Jatkuvan ja saumattoman vierailijakokemuksen muodostaminen edellyttää tiivistä yhteistyötä keskeisten toimijoiden (Metsähallitus, HSL, Sipoo, Vantaa, muut alueen toimijat/palvelujen tarjoajat) kesken. Etenkin rajapinnoissa, joissa vastuutaho vaihtuu toiseen, yhteistyön merkitys korostuu. Yhteistyön kehittämiseksi tulee tunnistaa kansallispuistossa erikulkutavoilla vierailevien käyttäjien tarpeet ja palvelupolku. Yhteistyötä tulee tehdä niin suunnittelussa, toteutuksessa kuin markkinoinnissa ja viestinnässä.		Metsähallitus, HSL, Sipoo, Vantaa, muut alueen toimijat	2023–2024

Toimenpiteet kestävien kulkumuotojen lisäämiseksi

Toimenpide	Kuvaus	Karkea kustannusarvio	Vastuutaho, sidosryhmät	Aikataulu
Markkinointi, viestintä, tiedon lisääminen vaihtoehtoista	<p>Markkinointia ja viestintää toteutetaan tiiviissä yhteistyössä. Viestinnässä tuodaan selkeämmin esille kestävät kulkutavat saapumisvaihtoehtoina ja lisätään tietoa vaihtoehtoista. Käyttäjät ohjataan käyttäjät Luontoon.fi-sivustolle ja ylläpidetään siellä ajantasaista tietoa.</p> <p>Jatkossa mahdollisen linjastokokeilun myötä joukkoliikenneyhteydet löytyvät HSL:n sivuilta ja reittioppaasta. Jos liikenne on HSL:n järjestämää, liikenteessä käyvät myös HSL:n lipputuotteet. Muussa tapauksessa veloitetaan HSL:n lippujen kelpoisuuteen (vrt. U-liikenne).</p> <p>Lisäksi YM:n luonnon virkistyskäytön strategiaan on kirjattu kansallisen ulkoilutietopalvelun toteuttaminen, sähköinen palvelu tulee käyttöön muutaman vuoden sisällä. Metsähallitus vastaa kansallisen ulkoilutietopalvelun toteutuksesta ja ylläpidosta.</p>	30 000– 50 000 eur/v	Metsähallitus, Sipoo, Vantaa, HSL	2023–2024
Maksullinen pysäköinti	<p>Otetaan käyttöön pysäköinnin maksullisuus (ruuhkaisimmilla) pysäköintialueilla. Pysäköinnin hinnoittelu on tehokas keino ohjata kulkutavan valintaa.</p> <p>Sipoon Pilvijärven luonnonsuojelualueen vieressä sijaitsee suosittu uimaranta, jonka pysäköintialueella pysäköinti on maksullista. Pysäköinnin kausikortin hinta on 30 €. Ilman kausikorttia pysäköinti maksu on autoille ja mopoautoille 5 €/kerta ja moottoripyörille ja kevytmoottoripyörille 2 €/kerta. Pilvijärvellä paikallinen urheiluseura hoitaa valvonnan ja pitää kesäisin kioskia. Myös Luukin ulkoilualueella pysäköinti on ollut maksullista.</p>	30 000	Vantaa, Sipoo, Metsähallitus	2023–2024

Toimenpiteet kestävien kulkumuotojen lisäämiseksi

Toimenpide	Kuvaus	Karkea kustannusarvio	Vastuutaho, sidosryhmät	Aikataulu
Jalankulun ja pyöräliikenteen yhteyksien parantaminen	Parannetaan jalankulku- ja pyöräliikenneyhteyksiä siten, että Sipoonkorpeen on helppo saapua läheltä kävellen, juosten ja pyörällä. Parannetaan ja merkitään pyöräreittejä myös alueella liikkumista varten.	30 000– 100 000 eur	Sipoo, Vantaa, Metsähallitus (reitit alueen sisällä)	2023–2026
Latausmahdollisuus sähkökäyttöisille kulkuvälineille	Sähköpyörien latausmahdollisuus kannattaa tarjota ensisijaisesti alueella toimivien muiden palveluiden (kahvila, ravintola) yhteydessä. Sähköautojen latausmahdollisuus voi olla vetovoimatekijä pääsisääntuloporteilla, mutta sitä kannattaa toteuttaa vain sinne, missä tarvittava infra (sähköverkko) on helposti saatavissa. Sähköautojen kantamat ovat kasvaneet ja edestakainen vierailu kansallispuistossa on mahdollinen ilman latausta.	50 000– 100 000 eur	Sipoo, Vantaa, Metsähallitus	2024–2026
Kaupunkipyöräasemat	Kaupunkipyöräjärjestelmän laajentaminen ja kaupunkipyöräasemien toteuttaminen potentiaalisten saapumissuuntien sisääntuloporttien yhteyteen.	20 000– 30 000 eur	Vantaa ja Metsähallitus	2024–2026
Sähköpotkulautojen pysäköinti	Liikkujien omien sähköpotkulautojen pysäköintiin voidaan hyödyntää runkolukittavia pyörätelineitä, joihin sähköpotkulaudan saa turvallisesti kiinnitettyä. Yhteiskäyttöisten sähköpotkulautojen operointialue ei vielä yllä Sipoonkorven alueelle, mutta jatkossa operointialueen mahdollisesti laajentuessa yhteiskäyttöisille sähköpotkulautojen pysäköinnille on hyvä varata oma merkitty alue potentiaalisten saapumissuuntien sisääntuloporttien yhteyteen.	20 000– 30 000 eur	Sipoo, Vantaa, Metsähallitus	2024–2026
Kimppakyytipalvelu	Seuran puute on osoittautunut merkittäväksi esteeksi lähteä kansallispuistoon. Kimppakyytipalvelun avulla kansallispuistoon vierailemaan haluavat voivat löytää toisensa.		Metsähallitus	

5.3 Bussiliikenteen kehittämismahdollisuudet

Kehittämistarpeiden tunnistaminen

Työssä on tarkasteltu nykyistä HSL:n liikennettä, Hop-On Hop-Off -bussiliikennettä ja sen käyttöä sekä tehty kyselytutkimus odotuksista Sipoonkorven yhteyksien parantamiseksi.

HSL:n nykyisen joukkoliikenteen palvelutaso Sipoonkorven osalta on melko heikko. Sen vuoksi joukkoliikennettä käytetään erittäin vähän Sipoonkorpeen liikuttaessa. Jonkin verran joukkoliikennettä on Sipoonkorpeen, mutta palvelutasoa ei koeta riittävän hyväksi tai yhteyksiä ei tunnisteta.

Sipoonkorpeen pääsee tällä hetkellä parhaiten Hakunilasta Tasakalliontien suuntaan (linja 719), Tikkurilasta Kalkkuruukkiin ja Kuusijärvelle (linja 736) sekä mm. Helsingistä Kuusijärvelle (linjat 738 ja 739). Linjat 719 ja 738 eivät kuitenkaan palvele kovin hyvin vapaa-ajan matkustamista.

Hop-On Hop-Off -bussin käyttö on kasvanut vuoden 2022 aikana. Linjaa liikennöidään kesäkaudella vain viikonloppuisin. Linjan heikkoutena voi pitää pitkää 3–4 tunnin vuoroväliä. Linja palvelee kattavasti Sipoonkorven eri alueita Tikkurilasta, Nikkilästä ja Mellunmäestä. Reitti päästä päähän on varsin pitkä, joten todennäköisesti vuoroilla tehdään lyhempiä matkoja.

Seuraavien sivujen ehdotukset linjaston kehittämiseksi pohjautuvat tässä työssä tunnistettuihin lähtökohtiin. Eräänä keskeisenä näkökulmana ovat olleet kyselytutkimuksessa tunnistetut tarpeet ja odotukset yhteyksien kehittämisestä.

Kuusijärven ja Sipoonkorven kysyntä on vapaa-ajan matkustamista ja sesonkiluonteista. Kysynnän kannalta liikennöinti on perusteltua:

- **Kesäliikennekautena kaikkina viikonpäivinä** (juhannusviikon alusta elokuun alkupuolelle)
- **Viikonloppuisin la-su toukokuun alusta syyslomaviikon loppuun**

Muina aikoina kysyntä on vähäisempää. Talvikaudella kysyntään vaikuttaa lumitilanne. Mikäli lunta on paljon, esimerkiksi hiihtäminen on yleisempää. Talvikauden kysyntä on kuitenkin muita vuodenaikoina vähäisempää. Liikennöinti on perusteltua aloittaa sesonkikaudella.

Liikennöintipäivinä linjoja Sipoonkorpeen voidaan liikennöidä klo 10–18. Muuna aikana kysyntä on vähäisempää. Esimerkiksi Kuusijärvelle voi olla perusteltua liikennöidä iltaisin jonkin verran pidempäänkin.

Hop-on-hop-off-bussia voidaan kehittää siten, että linjalla käyvät mahdollisuuksien mukaan HSL:n lipputuotteet. Käytännössä linja muistuttaisi U-linjoja, joille välitetään lipputulot käytön mukaan. Lisäksi linjan aikataulu ja reitti voidaan muodostaa gtfs-muotoon, jolloin linja on mahdollista saada HSL:n reittioppaaseen.

Hop-on-hop-off-bussin vuoroväliä kannattaa tihentää. Vuorovälin tihennys voidaan toteuttaa lyhentämällä reittiä. Kyselyssä pääosa vastaajista oli tyytyväisiä tunnin vuoroväliin. Siten vuorovälin tihentymistä nykyisestä 3–4 tunnista 2 tuntiin voidaan pitää jo selkeänä parannuksena kohti käyttäjien toiveita, vaikka vuoroväli onkin edelleen pitkä.

Lyhyen aikavälin bussiliikenteen kehittämistoimenpiteet

Lyhyellä aikavälillä Sipoonkorven yhteyksiä kehitetään kahdella linjalla:

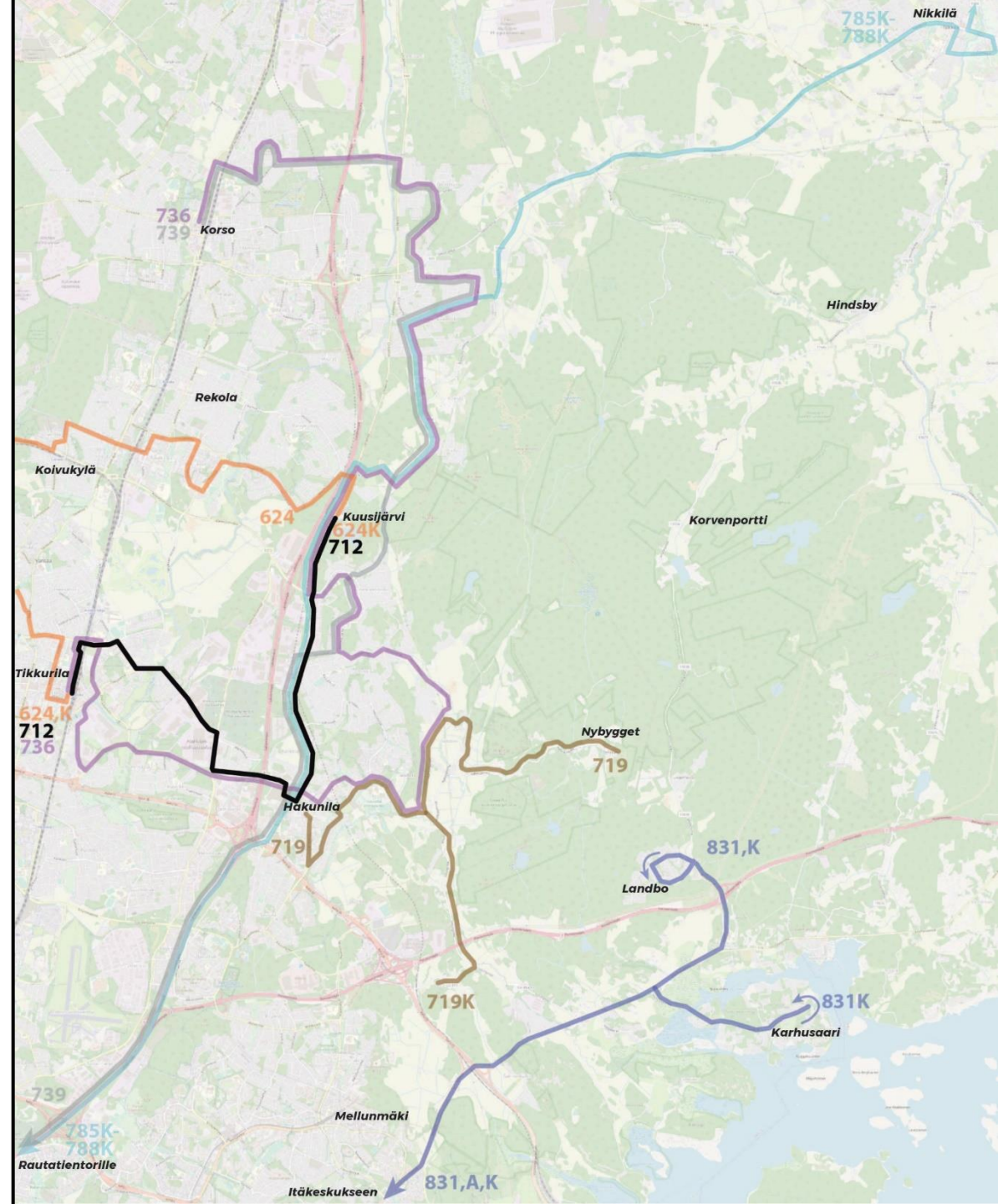
- Linja 712 Tikkurilasta Hakunilan sivuitse Kuusijärvelle
- Täydentävä Hop-on-hop-off-bussi

Linja 712 on esitetty HSL:n liikennöintisuunnitelmassa liikennöintivuodelle 2023–2024. Linjaa liikennöidään lauantaisin ja sunnuntaisin 60 min vuorovälillä toukokuun alusta syyslomaviikon loppuun 25 viikkona vuodessa.

Linjan 712 kehittämisvaihtoehtona voidaan harkita myös suoraa reittiä Hanabölen rantatien kautta. Suoran reitin etuna on, että vuoroväliä voidaan tihentää 30 minuuttiin samoilla liikennöintikustannuksin. Vuorovälin tihentämisen sijasta autoa voidaan käyttää myös linjan 624 pidentämiseen Päiväkummusta Kuusijärvelle tunnin välein. Tällöin linjan 624 jatkon ja linjan 712 aikataulun määrittää linjan 624 aikataulut.

Lisäksi voidaan arvioida mahdollisuuksia siirtää Kuusijärven kautta liikennöitäväksi joko linja 739 tai linjojen 785K–788K-reitti.

Hop-on-Hop-off-bussilla voidaan täydentää yhteyksiä erityisesti Sipoonkorven itäosiin. Hop-on-hop-off-bussin reittivaihtoehdot on esitetty seuraavalla sivulla.



Lyhyen aikavälin bussiliikenteen kehittämistoimenpiteet: Hop-on Hop-off bussin

Hop-on Hop-off-bussin reitin kehittämiseksi on tunnistettu kolme reittivaihtoehtoa.

- VE 1: Itäkeskus–Korvenportti–Byabäcken–Nikkilä tai
- VE 2: Itäkeskus–Korvenportti–Byabäcken–Nikkilä–Kuusijärvi–Tikkurila tai
- VE 3: Mellunmäki–Korvenportti–Byabäcken–Nikkilä–Kalkkiruukki–Hakunila–Mellunmäki

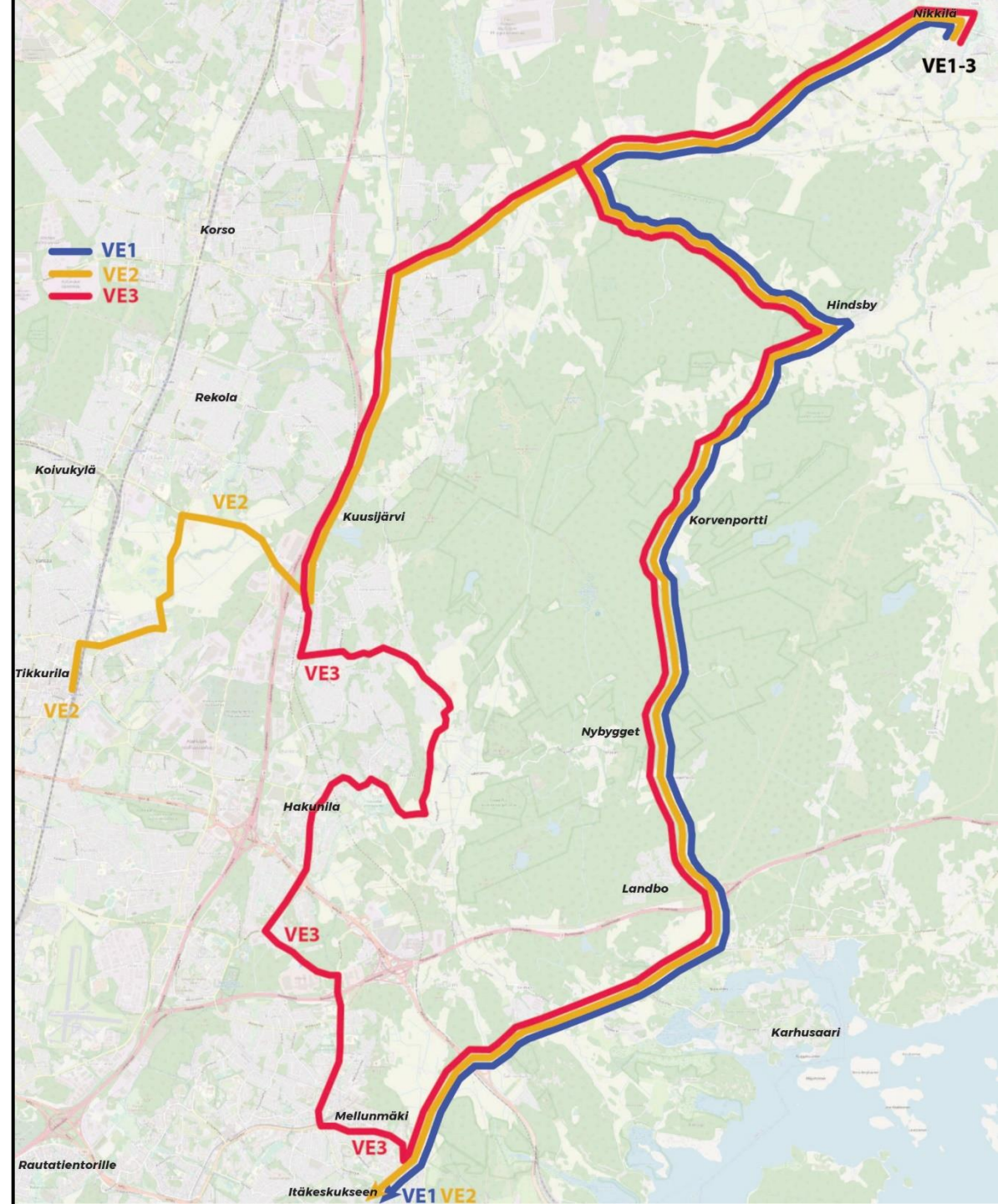
Reittivaihtoehtoja liikennöitäisiin yhdellä autolla samoin liikennöintiajoin kuin nykyisin. Eri reittivaihtoehtoilla on eri vuorovälit sen mukaan, miten pitkiä reitit ovat.

VE 1:ssä liikenne keskitetään Sipoonkorven itäosiin. Kyselyssä toivottiin eniten liikennettä Itäkeskuksesta, minkä vuoksi päätepysäkki on Mellunmäen sijasta Itäkeskuksessa.

Reitin keskittämisen etuna on myös mahdollisuus vuorovälin tihentämiseksi 2 tuntiin, mikä vastaa enemmän kyselyn toiveita vuorovälistä. Kyselyssä 75 % on tyytyväinen 1 tunnin vuoroväliin, mutta vain 3 % on tyytyväinen Hop-on Hop-off-bussin nykyiseen vuoroväliin.

VE 2:ssa liikenne on nykyisen kaltaista, mutta päätepysäkki on Itäkeskuksessa. Vuoroväli olisi 2,5–3,5 tuntia.

VE 3:ssa päätepysäkki on Mellunmäessä. Tikkurilan ja Kuusijärven välistä osuutta ei liikennöidä, koska osuudella on HSL:n linja 712. Hop-on Hop-off-bussi parantaisi yhteyksiä Mellunmäestä ja Hakunilasta Sipoonkorven länsiosiin ja Kuusijärvelle. Vuoroväli olisi 3–3,5 tuntia.



Pitkän aikavälin bussiliikenteen kehittämistoimenpiteet

Pitkällä aikavälillä yhteydet perustuvat HSL:n linjaston kehittämiseen. Hop-on-hop-off –bussi on korvattu HSL:n liikenteen täydentämisellä. HSL:n linjastoa on kehitetty seuraavasti:

- Linja 624K Tikkurilasta Leinelän ja Koivukylän kautta Päiväkumpuun ja edelleen Kuusijärvelle
- Linja 712 Tikkurilasta Kuusijärvelle
- Linja 831A Itäkeskuksesta Korvenportin ja Byabäckenin kautta Nikkilään

Lisäksi vaihtoehtoisesti Kalkkiruukin ja Nybyggetin yhteyksien kehittämiseksi on kaksi vaihtoehtoa:

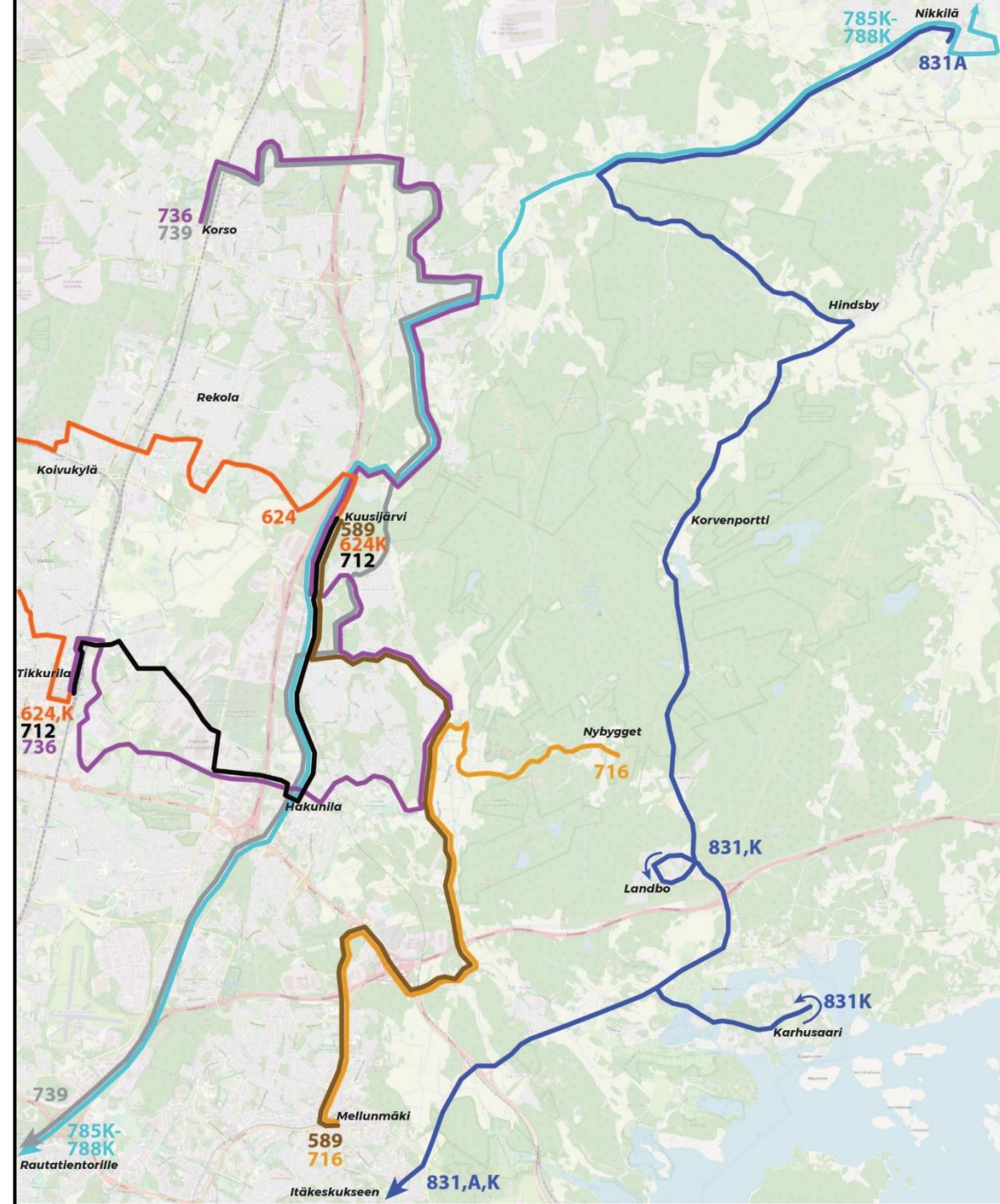
- Linja 589 Mellunmäestä Kalkkiruukin kautta Kuusijärvelle tai
- Linja 716 Mellunmäestä Nybyggettiin

Linja 712 perustetaan jo vuonna 2023. Jatkosuunnittelussa voidaan arvioida mahdollisuuksia kytkeä autokierto linjan 624K jatkokoon, jolloin linjan 624 vuoroja jatkettaisiin tunnin välein Kuusijärvelle. Linjan 624 jatko Kuusijärvelle tarjoaisi yhteydet mm. Leinelän ja Koivukylän asemilta Kuusijärvelle. Mahdollisesti voidaan tutkia myös reitin nopeuttamista, sillä Hakunilan ja Kuusijärven välillä liikennöi myös linja 736.

Mikäli linja 716 perustetaan, on perusteltua liikennöidä nykyisen linjan 719 autolla vuorotellen linjoja 716 ja 719 sesonkikaudella.

Linja 831A tarjoaisi yhteyksiä erityisesti Sipoonkorven länsiosiin. Sesonkiaikana nykyistä linjaa 831 pidennettäisiin Landbosta Nikkilään.

Yhteyksiä liikennöitäisiin vain sesonkina kesä ma-pe klo 9–18 ja touko-lokakuussa la-su klo 10–18.



Liikennöintikustannukset

Liikennöintikustannukset on laskettu seuraavista vaihtoehdoista:

- VE 0 Nykytilanne
- VE L: lyhyt aikaväli, jossa linja 712 on jatkettu Kuusijärvelle ja lisäksi
 - VE L1: Hop-on Hop-off -bussi Itäkeskuksesta Nikkilään
 - VE L2: Hop-on Hop-off -bussi Itäkeskuksesta Nikkilän kautta Tikkurilaan
 - VE L3: Hop-on Hop-off -bussi Mellunmäestä Nikkilän, Kuusijärven, Kalkkuruukin ja Hakunilan kautta Mellunmäkeen
- VE P: pitkä aikaväli, jossa liikennöidään linjoja 624K, 712 ja 831A. Lisäksi:
 - VE P1: Linja 716 Mellunmäestä Nybyggettiin
 - VE P2: Linja 589 Mellunmäestä Kalkkuruukin kautta Kuusijärvelle

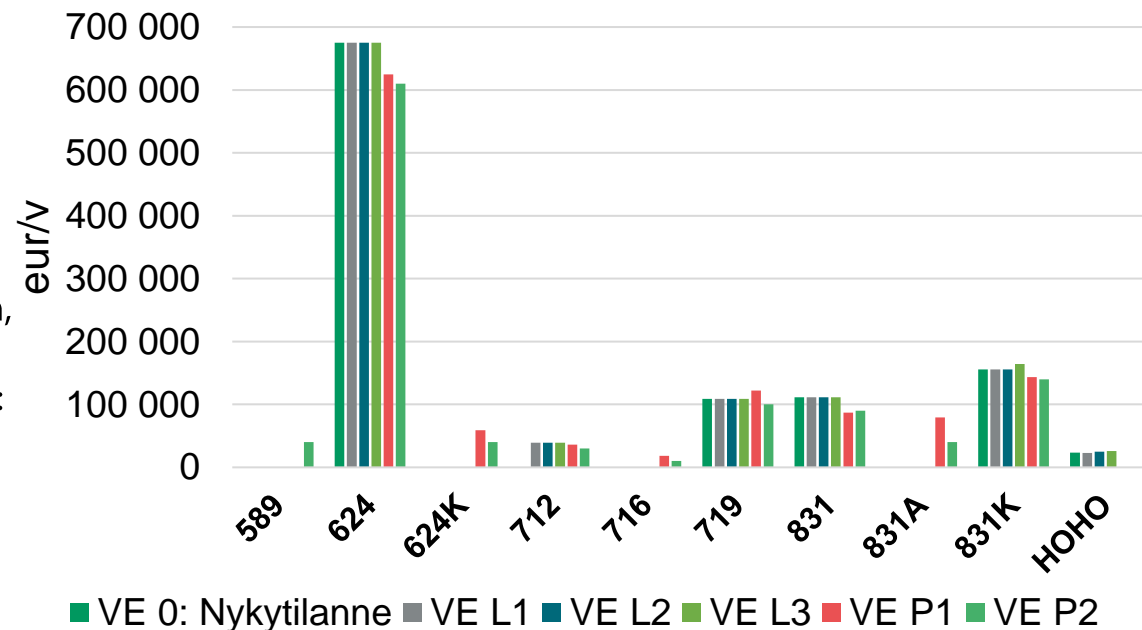
Liikennöintikustannukset on laskettu siten, että linjoja liikennöidään vain sesonkina klo 10–18. Linjaa 712 on laskettu liikennöitäväksi klo 10–21. Linjoja liikennöidään kesäliikennöintikaudella ma–su ja toukokuu–syyslokakuun loppu la–su.

Linjan 624K jatko on laskettu liikennöitävän samalla autolla linja 712. Linjoja 716 ja 719 on laskettu liikennöitävän samalla autolla.

Linjan 831 liikennöinnissä haasteita voivat aiheuttaa myös Knutersintien ja Länsitien kapeus ja heikko soratien kunto, mikä voi estää suunnitellun ratkaisun toteutuksen.

Liikennöintikustannusten kasvu on kokonaisuudessaan varsin maltillinen, koska liikennettä lisätään varsin lyhyenä liikennöintikaudella vain sesonkina. Lyhyellä aikavälillä Hop-on Hop-off -liikenteen muutokset eivät vaikuta liikennöintikustannuksiin, koska muutokset on tehty vuorovälejä muuttaen.

Pitkällä aikavälillä Hop-on Hop-off -liikenteen poistuminen alentaa liikennöintikustannuksia, mikä kompensoi HSL-liikenteen liikennöintikustannusten kasvua.



Liikennöintikustannukset, eur/v

Todennäköinen joukkoliikenteen kehityspolku lähivuosina

Joukkoliikenteen kehittämiseksi on tunnistettu seuraavan kaltainen kehittämisspolku:

Lyhyellä aikavälillä vuonna 2023 toteutetaan:

- HSL perustaa linja 712 Tikkurilasta Hakunilan sivuitse Kuusijärvelle
- Hop-on Hop-off –linjaa liikennöidään joko vuoden 2022 reitillä tai muutetulla reitillä.
- Pidemmällä aikavälillä Hop-on Hop-off -linjaa kehitetään siten, että sitä liikennöidään yhteyksillä, joilla joukkoliikenne on vähäisempää.
 - Linjaa liikennöidään ainakin Itä-Helsingin Korvenportin, Byabäckenin ja Nikkilän välillä.
 - Linjaa voidaan liikennöidä myös Nikkilästä Kuusijärvelle ja joko Tikkurilaan tai Kalkkiruukin ja Hakunilan kautta Mellunmäkeen.

Hop-on Hop-off -linjalla tavoitteena on, että linjalla kelpaavat HSL:n lipputuotteet sekä lisäksi linjan aikataulu- ja reittitiedot ovat vietävissä HSL:n Reittioppaaseen.

Pitkällä aikavälillä liikenne hoidetaan HSL:n liikenteenä:

- Linjan 712 liikennöintiä jatketaan Tikkurilasta Hakunilan sivuitse Kuusijärvelle
- Linjan 712 autokierrolla toteutetaan myös linjan 624K-vuorojen jatko Päiväkummusta Kuusijärvelle
- Linja 831A jatkuu Landbosta Korvenportin ja Byabäckenin kautta Nikkilään
- Mellunmäestä Kalkkiruukkiin tarjotaan yhteyksiä joko
 - Linjalla 589 Mellunmäestä Kalkkiruukin kautta Kuusijärvelle tai
 - Linjalla 719 Mellunmäestä Nybyggettiin, josta sama auto jatkaisi Kalkkiruukin kautta Hakunilaan

Arviot matkustajamääristä ja lipputuloista

Matkustajamääriä on arvioitu hyödyntäen Metsähallituksen dataa Sipoonkorven käyntimääristä. Lisäksi on hyödynnetty Hop-On Hop-Off -liikenteen käyttö- ja lipputulotietoja.

Nykyisen Hop-On Hop-Off -liikenteen matkustajamäärä on ollut 865 vuonna 2022. Lippu on maksanut 2 euroa (sis. alv). Tällöin lipputulot ovat olleet 1730 euroa (sis. alv). Ilman arvonlisäveroa lipputulot ovat olleet 1 572 euroa.

Metsähallituksen kävijämäärädatan perusteella Sipoonkorvessa kävijöitä on vuosina 2021 ja 2022 ollut noin 140 000. Kun huomioidaan, että Sipoonkorvessa käynnistä muodostuu kaksi matkaa ja jos oletettaisiin joukkoliikenteen kulkumuoto-osuudeksi 10 %, vuosittainen matkustajamäärä voi olla noin 29 000. Jos keskimääräisenä lipputulona on 1,1 eur/matkustaja, lipputulot olisivat noin 31 000 eur + alv.

Vastaaviin matkustajamääriin voidaan päästä myös arvioiden, että sesonkina joukkoliikennettä käyttäisi noin 25 % joukkoliikenteen liikennöintiäaikoina. Tällöin kaikkien Sipoonkorven kävijöiden joukkoliikenteen kulkumuoto-osuus olisi siis noin 10 %, kun huomioidaan, ettei joukkoliikennettä tarjota kuin sesonkina. Sesongin ulkopuolella joukkoliikenneyhteyksiä on vähemmän tarjolla ja joukkoliikenteen osuus on nykyiseen tapaan heikko.

Sipoonkorven kävijämäärään ei lasketa mukaan Kuusijärvellä kävijöitä. Kuusijärven kävijämäärä huomioiden, matkustajamäärät ja lipputulot ovat suuremmat, mikäli arvioidaan myös linjan 712 kannattavuutta.

Toimivat joukkoliikenneyhteydet voivat kerätä matkustajia. Etuna on, että Sipoonkorpi on saavutettavissa myös joukkoliikenteellä. Liikennöintikustannukset kasvavat vaihtoehdoista riippuen noin 40 000 –90 000 eur/v. On mahdollista, että liikennöinnissä voidaan saavuttaa 50 % subventiotaso, kun liikennöintiä on vain sesonkina.

Nykyisen Hop-On Hop-Off -liikenteen matkustajamääristä ei voida täysin johtaa Sipoonkorven joukkoliikenteen mahdollista kysyntää. Nykyisessä Hop-On Hop-Off -liikenteessä matkustajamääriä alentavat erittäin pitkä vuoroväli, reitin kiertelevyys ja siten pitkät matka-ajat, erilliset liput ja informaation puuttuminen HSL:n reittioppaasta.

HSL:n joukkoliikennettä järjestäen voidaan vaikuttaa matkustajien kannalta olennaisiin palvelutasotekijöihin ja siten lisätä kysyntää. Osin hyödyt voidaan saavuttaa myös siten, että Hop-On Hop-Off -liikenteestä tulee muuta joukkoliikennettä täydentävä linja, sen vuoroväliä tiennetään ja reittiä lyhennetään. Lisäksi on eduksi, jos linjan aikataulu ja reitit saadaan Reittioppaaseen ja linjalla käyvät HSL:n lipputuotteet.

6. Viestintä ja markkinointisuunnitelma

Työssä on tuotettu erillinen materiaali viestinnästä ja markkinoinnista.



7. Jatkotoimenpiteet

Sipoonkorven kansallispuiston kävijämäärät ovat viime vuosina kasvaneet. Koronapandemian aikana varsinkin vuonna 2020 kävijämäärät ovat olleet korkeat. Myös vuosina 2021 ja 2022 kävijämäärät ovat olleet vuotta 2019 korkeammat.

Sipoonkorpi on ollut kestäväillä kulkutavoilla varsin heikosti saavutettavissa. Tämän vuoksi Sipoonkorven liikennettä on täydennetty Hop-on Hop-off-bussilla vuosina 2021 ja 2022. Heikkoutena ovat olleet pitkät vuorovälit, erilliset liput ja se, ettei linjaa löydy HSL:n Reittioppaasta.

Työssä tehdyn kyselyn perusteella yhteyksiä toivotaan parannettavan. Monet vastaajista ovat tyytyväisiä, jos vuorovälit olisivat enintään tunnin.

Kestävien kulkutapojen käytön lisäämiseksi keskeistä on tarjota Sipoonkorpeen nykyistä parempia yhteyksiä. Kesällä 2023 HSL aloittaa liikennöimään linjaa 712 Tikkurilasta Kuusijärvelle. Linja on osa Vantaan kaupungin ehdottamaa linjastokokeilua Kuusijärven ja Sipoonkorven yhteyksien parantamiseksi. Lyhyellä aikavälillä on luontevaa täydentää HSL:n liikennettä myös nykyisen kaltaisella Hop-on Hop-off-liikenteellä. Mahdollisuuksien mukaan linjaa voidaan kehittää siten, että linjalla käyvät myös HSL:n liput ja linja löytyisi myös HSL:n Reittioppaasta.

Pitkällä aikavälillä tavoitteena voidaan pitää, että HSL:n linjastoa täydennetään. Jos liikennettä keskitetään sesonkiajoille, on mahdollista, ettei subventio ylitä välttämättä tavoitteena pidettyä 50 %.

Työssä on tunnistettu myös useita muita tavoitteita ja toimenpiteitä, joilla kestävien kulkutapojen käyttöä Sipoonkorpeen saavuttaessa voidaan lisätä. Työssä on tunnistettu keskeisiksi tavoitteiksi seuraavat asiat:

- Joukkoliikenteen kehittäminen
- Kestävien kulkutapojen käytön lisääminen
- Retkeilijän polun tunnistaminen

Retkeilijän polkuun sisääntuloporttien profiloiminen ja kansallispuistopysäkkien kartoittaminen sekä selkeä nimeäminen. Lisäksi keskeinen kehittämiskohde on pysäkiltä metsään –periaate. Tällöin poluille voidaan opastaa jo heti lähimmiltä pysäkeiltä.

Kestävien kulkutapojen lisäämiseksi voidaan lisätä pyöräpysäköintiä ja kaupunkipyöräasemia tuoda lähemmäs kansallispuistoa.

Varsinkin retkeilijän polun kehittämiseksi on tärkeää yhteistyö eri toimijoiden kesken. Yhteyksien kehittämisen ja informoinnin lisäksi on tärkeää, että kävijät 'otetaan vastaan' jo pysäkeillä opastaen heidät heti pysäkiltä metsään eri poluille.

LIITE 1 – Käyntimäärien analysointia

Käyntimäärät on laskettu käyttämällä Sipoonkorven vuosien 2021 ja 2022 käyntimäärien keskiarvoa ja jaoteltu lukemat eri laskentapisteiltä saatujen tulosten jakaumalla. Tuloksia tarkastelemalla voidaan todeta, että potentiaalia liikenteen palveluille on

- maaliskuu-lokakuussa lauantaisin ja sunnuntaisin klo 10–18 koko Sipoonkorven alueella. Heinäkuussa kysyntää on kaikkina viikonpäivinä.
- talvella marras-helmikuussa lauantaisin ja sunnuntaisin klo 11–15 Byabäckenin, Kalkkiruukin ja Tasakalliontien alueilla

		Käyntejä/pv laskentapisteissä								
Käyntien jakauma koko alueella		Maalis-kesäkuu, elo-lokakuu			Heinäkuu			Marras-helmikuu		
Laskentapiste		ma-pe	la	su	ma-pe	la	su	ma-pe	la	su
Armeijatie	5 %	14	39	44	18	20	24	10	27	30
Byabäcken	21 %	60	164	184	76	83	100	41	111	125
Bisajärvi latu	11 %	32	86	96	40	44	52	21	58	65
Fiskträsk	11 %	32	86	96	40	44	52	21	58	65
Kalkkiruukki	29 %	83	226	254	104	115	138	57	154	172
Tasakalliontie	23 %	66	180	201	83	91	110	45	122	137

klo	Armeijatie + Byabäcken						Bisajärvi latu						Fiskträsk						Kalkkiruukki						Tasakalliontie					
	sesonki			talvi			sesonki			talvi			sesonki			talvi			sesonki			talvi			sesonki			talvi		
	ma-pe	la	su	ma-pe	la	su	ma-pe	la	su	ma-pe	la	su	ma-pe	la	su	ma-pe	la	su	ma-pe	la	su	ma-pe	la	su	ma-pe	la	su	ma-pe	la	su
8	1	3	3	1	2	2	1	1	1	0	1	1	1	1	1	0	1	0	2	3	3	1	2	2	1	2	3	1	2	2
9	3	8	9	2	5	6	1	3	4	1	2	3	1	3	4	1	2	0	4	9	10	3	6	7	3	7	8	2	5	5
10	6	16	18	4	11	12	2	7	8	2	5	5	2	7	8	2	5	0	6	18	20	4	12	14	5	14	16	3	10	11
11	7	23	26	5	16	18	3	10	11	2	7	7	3	10	11	2	7	0	8	26	29	5	18	20	6	20	23	4	14	16
12	7	27	30	5	18	20	3	11	13	2	8	9	3	11	13	2	8	0	8	30	33	6	20	23	7	24	26	4	16	18
13	8	28	31	5	19	21	3	12	13	2	8	9	3	12	13	2	8	0	8	31	35	6	21	24	7	25	28	5	17	19
14	7	26	29	5	18	20	3	11	12	2	7	8	3	11	12	2	7	0	8	29	32	5	20	22	6	23	26	4	16	17
15	6	21	24	4	14	16	3	9	10	2	6	7	3	9	10	2	6	0	7	23	26	5	16	18	5	19	21	4	13	14
16	6	16	18	4	11	12	3	7	8	2	5	5	3	7	8	2	5	0	7	18	20	5	12	14	5	14	16	4	10	11
17	7	12	13	4	8	9	3	5	6	2	3	4	3	5	6	2	3	0	7	13	15	5	9	10	6	11	12	4	7	8
18	6	9	10	4	6	7	3	4	4	2	2	3	3	4	4	2	2	0	7	10	11	5	7	7	6	8	9	4	5	6
19	5	6	6	3	4	4	2	2	3	1	2	2	2	2	3	1	2	0	5	6	7	3	4	5	4	5	6	3	3	4
20	2	3	4	2	2	3	1	1	2	1	1	1	1	1	2	1	1	0	3	4	4	2	3	3	2	3	3	1	2	2
21	1	2	2	1	1	1	0	1	1	0	1	1	0	1	1	0	1	0	1	2	2	1	1	2	1	2	2	1	1	1