

Handbok om stöd för lärande och skolgång

Sibbo kommun, utbildningstjänster



updaterad 27.8.2024

Innehåll

1. Inledning	3
2. Ordnannde av stöd för lärande och skolgång i Sibbo	3
2.1 Årsklocka för stöd för lärande.....	4
2.2 Kartläggning av lärande på olika årskurser i Sibbo.....	5
2.3 Ansvarspersoner för trestegsstödet och pedagogiska dokument.....	6
2.4 Bedömning av en elev som behöver stöd.....	7
3. Stöd för lärande och skolgång (LP 7)	8
3.1 Principerna för stöd (LP 7.1).....	8
3.1.1Handledning i samband med stöd (LP 7.1.1).....	9
3.1.2Samarbete mellan hem och skola i samband med stöd (LP 7.1.2).....	10
3.1.3Principer för anordnandet av stöd i Sibbo.....	10
3.2 Allmänt stöd (LP 7.2).....	12
3.2.1 Allmänt stöd i Sibbo.....	13
3.3 Intensifierat stöd (LP 7.3).....	13
3.3.1 Pedagogisk bedömning (LP 7.3.1).....	14
3.3.2 Plan för elevens lärande inom intensifierat stöd (LP 7.3.2).....	14
3.3.3 Intensifierat stöd i Sibbo.....	16
3.4 Särskilt stöd (LP 7.4).....	18
3.4.1 Pedagogisk utredning (LP 7.4.1).....	18
3.4.2 Beslut om särskilt stöd (LP 7.4.2).....	19
3.4.3 Individuell plan för hur undervisningen ska ordnas (LP 7.4.3).....	20
3.4.4 Särskilt stöd i Sibbo.....	22
3.4.5 Granskning av särskilt stöd i Sibbo.....	25
3.4.6 Ansökan om och undervisning i smågrupp i Sibbo.....	25
3.5 Individuella och flexibla undervisningsarrangemang.....	26
3.5.1 Individualisering av lärokursen i ett läroämne och befrielse från studier (LP 7.4.4).....	26
3.5.2 Särskilt prioriterade områden för studier i Sibbo.....	28
3.5.3 Individualisering av lärokursen i Sibbo.....	29
3.5.4 Årskursintegrerad undervisning i Sibbo.....	30
3.5.5 Särskilda undervisningsarrangemang (GrUL 18 §) i Sibbo.....	31
3.5.6 Sjukhusundervisning.....	34
3.5.7 Förlängd läroplikt (LP 7.4.5).....	35
3.5.8 Ansökan och beslut om förlängd läroplikt i Sibbo.....	36
3.5.9 Undervisning enligt verksamhetsområde (LP 7.4.6).....	37
3.5.10 Inledande av skolgången i Sibbo tidigare eller senare än vad som stadgats.....	38
3.6 Stödformer som fastställs i lagen om grundläggande utbildning (LP 7.5).....	39
3.6.1 Stödundervisning (LP 7.5.1).....	39
3.6.2 Specialundervisning på deltid (LP 7.5.2).....	40
3.6.3 Tjänster och hjälpmedel som förutsätts för elevens deltagande i undervisningen (LP 7.5.).....	40

3.6.4 Stödformer i Sibbo.....	42
4. Praxis till stöd för lärande och skolgång i Sibbo.....	43
4.1 Stöd för lärande och skolgång inom Sibbo kommuns språkbadsundervisning.....	43
4.2 Ordnanande av specialundervisning inom förskoleundervisningen i Sibbo.....	44
4.3 Samarbete i övergångsskeden.....	46
4.4 Överföring av uppgifter om eleven.....	47
5. Elevvårdens andel av ordnandet av stöd för lärande och skolgång i Sibbo.....	48
5.1 Stöd för lärande och elev- och studerandevård.....	49
5.2 Individuell elevvård.....	50
5.3 Konsultation och diskussion med yrkespersoner.....	51
Bilaga 1 Övergång till särskilt stöd.....	52
Bilaga 2 Individualisering av lärokursen i ett läroämne.....	54
Bilaga 3 Särskilda undervisningsarrangemang (GrUL 18 §).....	56



1. Inledning

Denna handbok, Stöd för lärande och skolgång, sammanställer lagstiftning och riktlinjer som berör stöd för lärande och skolgång i förskolan och den grundläggande utbildningen samt elevvården i Sibbo kommun. Dessa riktlinjer ska följas i alla skolor i Sibbo.

Handbokens struktur och titel följer kapitel 7, Stöd för lärande och skolgång, i grunderna för läroplanen för den grundläggande utbildningen (2014). Elevvård ingår i kapitel 8 i grunderna för läroplanen, i denna handbok behandlas elevvård i kapitel 5.

Texterna i svart och i kursiv stil i handboken är texter ur grunderna för läroplanen, lagtexter samt Utbildningsstyrelsens direktiv. Sibbo kommuns gemensamma instruktioner är i blått.

2. Ordning av stöd för lärande och skolgång i Sibbo

I Sibbo är elevens eller undervisningsgruppens behov utgångspunkten för att ordna stöd för lärande och skolgång. Syftet med det stöd som erbjuds i förskoleundervisningen och den grundläggande utbildningen är att i ett tidigt skede identifiera och förebygga svårigheter i anslutning till lärande och skolgång. Eleven har rätt till tillräckligt stöd så snart behovet av stöd upptäcks. Stödet ska vara flexibelt och strukturerat, ges så länge och på den nivå som eleven behöver. Det finns tre nivåer av stöd för lärande och skolgång: allmänt, intensifierat och särskilt stöd.

Undervisningspersonalen bedömer behovet av stöd tillsammans med vårdnadshavarna och vid behov deltar anställda inom elevvården (skolpsykolog, skolkurator, skolhälsovårdare). Stödåtgärderna planeras och deras tillräcklighet och effektivitet bedöms tillräckligt ofta som ett yrkesövergripande samarbete. De anställda inom elevvården hjälper eleven, vårdnadshavaren och skolans undervisningspersonal under stödets olika skeden. Det stöd som eleven får kan vid behov ökas eller minskas. Stödnivåerna kan gå mot mer övergripande stöd eller mot mindre stöd.

I alla skolor i Sibbo finns en yrkesövergripande KOPOplus-grupp för trestegsstödet (KOPO förkortning från finskans "kolmiportainen tuki"), som leds av rektorn och som sammanträder regelbundet. Kriteriet om yrkesöverskridande samarbete uppfylls när ett ärende, beroende på dess natur, i tillägg till undervisningspersonalen behandlas av skolhälsovården och/eller medlemmar som representerar psykolog- och kuratorstjänster. I det yrkesöverskridande samarbetet diskuterar gruppen frågor som rör trestegsstöd och förändringar i stödnivån för elever på grundval av en pedagogisk bedömning eller pedagogisk utredning. Gruppen består av rektor, speciallärare, klasslärare eller klassföreståndare och minst en anställd inom elevvården. Personalen och vårdnadshavarna informeras i början av läsåret om gruppens arbetsmetoder.

Eleven kan få stöd för lärande och skolgång samt individuellt stöd från elevvården. Stöd för lärande och skolgång samt stöd från elevvården regleras av olika lagar. Lagen skiljer juridiskt mellan den individuella elevvården som föreskrivs i lagen om elev- och studerandevård och det stöd för lärande och skolgång som föreskrivs i lagen om grundläggande utbildning (se Läroplanen kapitel 8 Elevvård

och kapitel 5 i denna handbok Elevvårdens andel av ordnandet av stöd för lärande och skolgång). Elevvårdens stöd är frivilligt och ordnandet av det kräver samtycke av eleven eller hans vårdnadshavare.

2.1 Årsklocka för stöd för lärande

I årsklockan för stöd för lärande beskrivs de i Sibbo överenskomna uppgifterna och ansvarspersonerna i anslutning till genomförandet av stöd för lärande och skolgång under skolåret.

Tidpunkt	Vad ska göras	Ansvarspersoner
augusti	Säkerställa att skolan har tillräcklig information om elever som behöver stöd (särskilt nya elever)	Rektorn, specialläraren, klassföreståndaren och lärarna tillsammans, elevvården
	Granska behovet av stöd i grupperna och informera klass- och ämneslärarna om elevernas behov av stöd	Klassläraren, klassföreståndaren, specialläraren
	Säkerställa att resurserna är rätt fördelade	Rektorn
	Börja planera stödåtgärder och anteckna dem i planen för lärande och IP	Specialläraren, klassläraren, specialklassläraren, klassföreståndaren
	Kom överens om datum och fördelning av uppgifter för yrkesövergripande (KOPOplus) möten	Rektorn
september	Inled kartläggningar enligt den tidtabell som överenskommit i Sibbo	Enligt kalender för kartläggningar
	Statistikdag 20.9	Rektorn och skolsekreteraren
oktober	Gör upp IP och planer för lärande före slutet av oktober	Specialläraren, specialklassläraren, klassläraren, klassföreståndaren (ämnesspecifika mål för den lärare som undervisar i ämnet)
november eller vid byte av period (åk 7-9)	Bedöm om det skolspecifika stödet är rätt riktat och tillräckligt och vid behov planera och vidta nödvändiga åtgärder	Rektorn, specialläraren och elevvården tillsammans
december	Gör en mellanbedömning enligt målen i IP:n och planen för lärande	Lärarna
januari–februari	Färdigställ de pedagogiska utredningarna för elever med särskilt stöd i årskurs 2 och 6 före slutet av februari.	Rektorn, specialläraren, specialklassläraren, läraren inom småbarnspedagogik samt elevvården

	Utarbeta de pedagogiska utredningarna för nya ansökningar om plats i smågrupp och för barn i förskoleundervisningen före slutet av februari.	
mars	Övergångsmöten: säkerställa stödets kontinuitet – förskoleundervisning -> åk 1 – åk 6 -> åk 7	Nybörjare: - rektorn kommer överens om övergångsmöten för varje grupp tillsammans med enheterna inom förskoleundervisningen – skolans speciallärare och småbarnspedagogikläraren ordnar vid behov individuella möten med barnen, där även barnens vårdnadshavare deltar Övergång till åk 7 – elevhandledaren kommer överens om skolvisa möten för överföring av information från åk 1–6 – specialläraren för åk 1–6 eller klassläraren ordnar vid behov individuella möten med eleverna, där även elevens vårdnadshavare deltar
april–maj	Gör en utvärdering av IP:n och planen för lärande Skriv ut IP för eleverna i åk 9 och skicka per post till vårdnadshavarna	Lärarna Klassföreståndaren
augusti–september	Överföring av uppgifter till andra stadiet Individuell förhandling med eleven kring studierna vid övergången till andra stadiet vid behov	Mötet ordnas vid behov av grundskolans eller andra stadiets elevhandledare eller speciallärare

2.2 Kartläggning av lärande på olika årskurser i Sibbo

Kartläggningarna görs varje läsår i alla skolor enligt den tidtabell som överenskommit i Sibbo. Utöver de gemensamma kartläggningarna för årskursen kan en speciallärare vid behov utföra individuella kartläggningar för eleverna. En skolpsykolog kan också delta i samarbetet och bedöma behovet av en psykologs undersökning. Det finns belägg för skolpsykologens undersökning t.ex. om ett strukturerat och regelbundet stöd för lärande inte har förbättrat elevens situation eller om speciallärarens kartläggning inte har gett tillräcklig information om faktorerna som inverkar på lärandet.

På kommunal nivå övervakar utbildningssektorns KOPOplus-grupp resultaten av de överenskomna kartläggningarna. Resultaten berättar om stödåtgärderna för lärande och skolgång är tillräckliga, rätt riktade och om resurserna är fördelade på ett ändamålsenligt sätt. Resultaten utgör ett verktyg för kunskapsledning för sektorns administration. Resultaten av kartläggningarna samlas in utan identifiering av eleverna och sparas i Teams.

Kartläggningar vid finskspråkiga skolor

https://drive.google.com/file/d/1MQqSotNnggUCsPnml_MV3L5G4mYxfHlk/view?usp=sharing

Kartläggningar inom språkundsundervisningen

https://drive.google.com/file/d/1uV6ABhpFAQwgI3OuboPwBCy26DY_SjTM/view?usp=sharing

Kartläggningar vid svenskspråkiga skolor

<https://drive.google.com/file/d/1v88y3ymKLZd0XVMwJiznN3sbH9H0ROiO/view?usp=sharing>

I tillägg till de ovan nämnda deltar även niondeklassare i nationella prov.

2.3 Ansvarspersoner för trestegsstödet och pedagogiska dokument

Inom den grundläggande utbildningen ansvarar rektorn för att processerna inom trestegsstödet och de därtill hörande dokumenten hanteras och utarbetas på ett relevant sätt och att personalen är medveten om sina egna ansvar.

De pedagogiska dokumenten görs i Wilma och behöver inte skrivas ut eller undertecknas. Endast den sista IP:n för elever i åk 9 skrivs ut i slutet av läsåret och skickas per post till elevens vårdnadshavare. Pedagogiska dokument arkiveras i Primus. Lagringstiden omfattar läroplikten + 10 år.

Stödnivå	Dokument	Ansvarsperson: utarbetandet av dokument	Övriga personer som konsulteras vid behov	Beslutsfattare
Allmänt stöd	Plan för lärande	Klassläraren eller klassföreståndaren	Specialläraren, ämnesläraren, elevvården	
Allmänt stöd	Pedagogisk bedömning	Klassläraren eller klassföreståndaren	Specialläraren, ämnesläraren, elevvården	Rektorn
Intensifierat stöd	Plan för lärande	Klassläraren eller klassföreståndaren	Specialläraren, ämnesläraren, elevvården	
Intensifierat stöd	Pedagogisk utredning	Specialläraren med bred behörighet	Klassläraren, klassföreståndaren, ämnesläraren,	Undervisningschefen om eleven överförs till särskilt stöd

			elevvården	
Särskilt stöd	IP	Specialläraren med bred behörighet eller specialklassläraren	Klassläraren, klassföreståndaren, ämnesläraren, elevvården	
Särskilt stöd	Pedagogisk utredning	Specialläraren med bred behörighet eller specialklassläraren	Klassläraren, klassföreståndaren, ämnesläraren, elevvården	Undervisningschefen
GrUL 18 § särskilda undervisningsarrangemang allmänt och intensifierat stöd	Pedagogisk bedömning	Klassläraren eller klassföreståndaren	Specialläraren, ämnesläraren, elevvården	Undervisningschefen fattar ett förvaltningsbeslut om särskilda undervisningsarrangemang enligt GrUL 18 § (förkortad skoldag)
GrUL 18 § särskilda undervisningsarrangemang särskilt stöd	Pedagogisk utredning	Specialläraren med bred behörighet eller specialklassläraren	Klassläraren, klassföreståndaren, ämnesläraren, elevvården	Undervisningschefen fattar ett förvaltningsbeslut om granskning av särskilt stöd och om särskilda undervisningsarrangemang enligt lagen om grundläggande utbildning 18 §
Årskursintegrerad undervisning, allmänt och intensifierat stöd	Pedagogisk bedömning	Klassläraren eller klassföreståndaren	Specialläraren, ämnesläraren, elevvården	Rektorn fattar ett förvaltningsbeslut om årskursintegrerade studier
Årskursintegrerad undervisning, särskilt stöd	Pedagogisk utredning	Specialläraren med bred behörighet eller specialklassläraren	Klassläraren, klassföreståndaren, ämnesläraren, elevvården	Undervisningschefen fattar ett förvaltningsbeslut om granskning av särskilt stöd och om särskilda undervisningsarrangemang enligt GrUL 18 §

2.4 Bedömning av en elev som behöver stöd

Behovet av stöd i samband med elevers lärande och skolgång samt andra skäl som gör det svårt att visa sitt kunnande måste beaktas vid bedömningen så att eleven får möjlighet till särskilda arrangemang och alternativa sätt att visa sitt kunnande. Vid bedömning ska man använda mångsidiga metoder, med vilka eleven på ett så bra sätt som möjligt kan visa sitt kunnande.

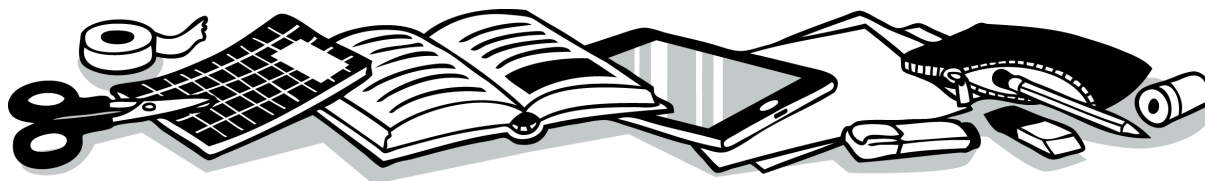
Den ansvariga läraren för undervisningen, tillsammans med eventuella andra lärare, beslutar om bedömningen av eleven i varje läroämne, studiehelhet och beteende. Beslut om att eleven ska stanna kvar i årskursen fattas av rektorn och elevens lärare tillsammans. Eleverna och vårdnadshavarna informeras om bedömningsgrunderna.

När man bedömer färdigheterna hos en elev som behöver stöd ska eleven vid behov ha möjlighet att använda tekniska hjälpmedel, handledar- eller tolkningstjänster. Undervisningen och proven ordnas med hänsyn till elevens individuella behov. För elever som behöver stöd kan individuella lär- och provuppgifter utarbetas. I stället för ett skriftligt prov kan man även anordna muntliga prov eller ge eleven möjlighet att muntligt komplettera ett skriftligt prov samt tillhandahålla annat nödvändigt stöd och hjälpmedel för att eleven ska kunna genomföra provet. Under arbetets eller provets gång får eleven, om det behövs, mer tid att svara på frågorna.

Bedömningen av eleven sker i enlighet med de allmänna mål för ämnet som anges i läroplanen. Elevens prestationer bedöms i förhållande till de årskursspecifika mål som anges i läroplanen utifrån den allmänna lärokursen, även om eleven har möjlighet att på olika sätt visa sitt kunnande eller hen studerar enligt särskilt prioriterade områden.

Endast om det i beslutet om särskilt stöd har beslutats att eleven studerar ett eller flera läroämnen enligt en individualiserad lärokurs, bedöms elevens prestationer i dessa ämnen utifrån de mål som individuellt har fastställts för hen i den individuella planen för lärande (IP).

I Sibbo bedöms individualiserade läroämnen alltid verbalt (godkänt/underkänt) i årskurserna 1–9. Den verbala bedömningen av ett individualiserat läroämne gäller också slutbedömningen. Med undantag för slutbedömningen kan verbal bedömning också användas vid bedömning av elever vars modersmål inte är undervisningsspråket.



3. Stöd för lärande och skolgång (LP 7)

3.1 Principerna för stöd (LP 7.1)

Det finns tre nivåer av stöd för lärande och skolgång: allmänt, intensifierat och särskilt stöd. Av dessa kan en elev få stöd på endast en nivå åt gången. Stödformer som nämns i lagen om grundläggande utbildning är till exempel stödundervisning, specialundervisning på deltid, tolknings- och biträdestjänster samt särskilda hjälpmedel. Dessa stödformer kan användas på alla de tre nivåerna av stöd, antingen enskilt eller samtidigt så att de kompletterar varandra. Stödet ska vara flexibelt,

långsiktigt planerat och anpassas enligt behovet av stöd. Stödet ska ges så länge, på den nivå och i den form som det behövs.

Undervisningen och stödet ska ordnas utgående från såväl den enskilda elevens som hela undervisningsgruppens styrkor och vad eleverna behöver utveckla och lära sig. Det är viktigt att lärandet kan löpa obehindrat och att lärsvårigheter förebyggs och upptäcks på ett tidigt stadium. Stöd för lärande och skolgång innebär både lösningar som berör hela gruppen och lärmiljön och lösningar som möter elevernas individuella behov. Undervisningen och stödet ska planeras med beaktande av att behovet av stöd kan variera från tillfälligt till kontinuerligt, från mindre till mer omfattande eller från en form av stöd till flera former av stöd.

Syftet med stöd är att förhindra att problemen växer, blir långvariga och komplicerade. Det är viktigt att ge eleven möjligheter att uppleva att hen lyckas i lärandet och som medlem i gruppen och att stödja elevens positiva uppfattning om sig själv och skolarbetet. Pedagogisk sakkunskap, samarbete mellan lärarna och yrkesövergripande samarbete inom elevvården är viktigt för att behovet av stöd ska upptäckas, när man bedömer behovet av stöd samt när stödet planeras och genomförs. Vilka yrkespersoner som ska delta i samarbetet avgörs från fall till fall.

Enligt lagen om grundläggande utbildning har den som deltar i undervisningen rätt att få tillräckligt med stöd för lärandet och skolgången omedelbart då behovet av stöd framgår. För att upptäcka behovet av stöd på ett tidigt stadium ska man kontinuerligt följa med hur elevernas lärande och skolgång framskrider. Först granskas de befintliga arbetsätten, undervisningsarrangemangen och lärmiljöerna och hur de lämpar sig för eleven. Utifrån det bedöms om man genom att ändra på dem kunde hitta bättre pedagogiska lösningar för eleven. Vid bedömningen och planeringen av stöd ska resultat av andra eventuella utvärderingar utnyttjas och elevens tidigare stöd beaktas.

Eleven ska i första hand ges stöd i sin egen undervisningsgrupp och skola genom olika flexibla arrangemang, om inte elevens bästa nödvändigtvis förutsätter att eleven flyttas till en annan undervisningsgrupp eller skola. Det är speciellt viktigt att se till att stödet fortsätter när ett barn övergår från förskoleundervisning till grundläggande utbildning, inom den grundläggande utbildningen och då eleven övergår från den grundläggande utbildningen till andra stadiet.

3.1.1Handledning i samband med stöd (LP 7.1.1)

Det är alla lärares uppgift att handleda en elev som behöver stöd för sin skolgång och i studierna i olika läroämnena. Handledningen ska gälla alla undervisningssituationer, läroämnena och den respons eleven får. Målet med handledningen är att stärka elevens självförtroende, förmåga att utvärdera sig själv och lära sig lära och förmåga att planera sin framtid. Uppmärksamhet fästs vid elevens eventuella behov av stöd i fråga om vardagshantering, planering av studier, studiefärdigheter och samarbetsförmåga. Dessa färdigheter ska stärkas med ändamålsenliga metoder och handledning. Genom handledningen ska eleven lära sig att ställa upp mål för sitt lärande och att ta ansvar för sina studier.

Handledningsperspektivet ska beaktas när elevens behov av intensifierat stöd och särskilt stöd bedöms. Som en del av den pedagogiska bedömningen eller den pedagogiska utredningen utvärderas hur den handledning som eleven fått tidigare har räckt till och vilken inverkan den haft och om eleven har fortsatt behov av handledning. Målen och åtgärderna angående handledning skrivs också in i planen för elevens lärande eller den individuella planen (IP) för hur undervisningen ska ordnas. Handledande stöd ska planeras i nära samarbete med eleven och vårdnadshavaren. Sakkunskapen hos elevvårdspersonalen och eventuell biträdande personal ska också utnyttjas.

I den handledning som ges i slutskedet av den grundläggande utbildningen ska man tillsammans med eleven utreda lämpliga möjligheter till fortsatta studier och kontrollera att det stöd som eleven behöver fortsätter på andra stadiet. Eleven och vårdnadshavaren till den elev som behöver stöd ska i slutskedet av den grundläggande utbildningen ges information och möjlighet att diskutera med elevhandledaren och sakkunniga inom elevvården om särskilda frågor i anslutning till elevens fortsatta studier.

3.1.2 Samarbete mellan hem och skola i samband med stöd (LP 7.1.2)

Undervisningen och fostran ska ordnas i samarbete med vårdnadshavarna så att varje elev får undervisning, handledning och stöd enligt sin utvecklingsnivå och sina behov. När en elev har behov av stöd ökar betydelsen av samarbete mellan hem och skola. Samarbetsmetoder och -modeller ska utvecklas för hela den grundläggande utbildningen och för övergångarna. Skolpersonalen ska känna till de lagar och föreskrifter som gäller samarbetet med vårdnadshavaren i anslutning till elevens stöd. Vårdnadshavarna ska informeras om hur dessa tillämpas i skolans vardag, t.ex. om hur ärenden som gäller en elev behandlas, hur uppgifter fås och lämnas ut samt om sekretess. Det är viktigt att skolans personal kontaktar hemmet genast när det framgår att en elev har problem i lärandet eller skolgången eller elevens välbefinnande är i fara.

Eleverna och vårdnadshavarna ska informeras om möjligheterna att få stöd, att det finns tre nivåer av stöd och vilka former av stöd som finns att tillgå. Vårdnadshavarna ska uppmuntras att för sin del stödja sitt barns målinriktade lärande och skolgång. Att bedöma elevens framsteg och behov av stöd och att planera stödet ska ingå i det regelbundna samarbetet mellan hem och skola. Målet är att handla i samförstånd med eleven och vårdnadshavaren. Eleven eller vårdnadshavaren kan inte vägra att ta emot stöd enligt vad som föreskrivs i lagen om grundläggande utbildning. En elev kan också behöva stöd i form av individuell elevvård. Eleven kan också behöva individuellt elevvårdsstöd. Individuellt elevvårdsstöd baserar sig på frivillighet och förutsätter att eleven eller vid behov vårdnadshavaren ger sitt samtycke (se LP kapitel 8 Elevvård).

3.1.3 Principer för anordnandet av stöd i Sibbo

Utgångspunkten för ordnande av stöd för lärande och skolgång är elevens och undervisningsgruppens styrkor och behov i anknytning till stöd. Behovet av stöd bedöms och stödet ordnas i samarbete med eleven och vårdnadshavarna. Det finns tre nivåer av stöd för lärande och skolgång: allmänt, intensifierat och särskilt stöd. Av dessa kan en elev få stöd på endast en nivå åt gången.

Handledning under den tid stödet ges är handledning för en enskild elev eller elevgrupp i skolans vardag. Vid handledande stöd uppmärksammas bl.a. behov av stöd som eventuellt framkommer i elevens vardagshantering, färdigheter att planera studier, studera eller i samarbetsituationer.

Checklistan för ordnande av stöd kan användas vid planering och idéskapande (se https://docs.google.com/spreadsheets/d/1KgggQSFPyBO7VJ4HUEAFpctsvVd7k65W0N3wyAozyq4/edit?usp=drive_link). Källa: Material som producerats i projektet Rätt att lära sig

Samarbete med vårdnadshavarna

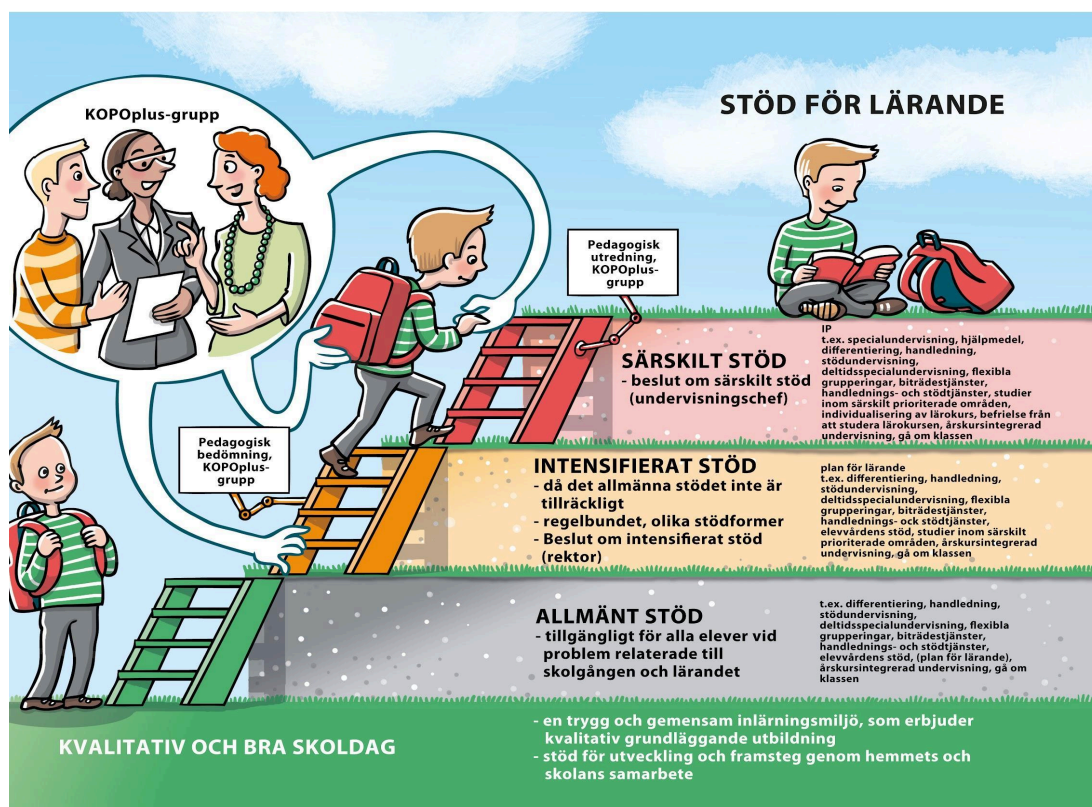
Stöd för lärande och skolgång ordnas i samarbete med eleven och hens vårdnadshavare. En fungerande växelverkan och gemensam förståelse för elevens helhetssituation säkerställer bästa möjliga stöd för elevens skolgång. Skolans uppgift är att aktivt och i realtid meddela och informera vårdnadshavarna om ärenden relaterade till skolgången. När eleven står inför utmaningar när det gäller skolgången betonas vikten av samarbete mellan skolan och vårdnadshavarna.

Skolan ska vara medveten om vem barnets vårdnadshavare är och vem som har rätt att fatta beslut som berör barnet. Vid oklara situationer bör saken kontrolleras från folkbokföringsregistret. I sådana fall kontaktar skolsekreteraren utbildningssektorns administration. Lärarna och rektorerna kan alltid konsultera skolkuratoren, skolpsykologen och/eller skolhälsovårdaren, vilka vid behov kan konsultera personalen inom välfärdsområdets socialarbete.

Eleven kan placeras att bo utom hemmet som stödåtgärd inom öppenvården (Barnskyddslag 37§), som brådskande placering (Barnskyddslag 38§) eller som omhändertagen (Barnskyddslag 40§).

Om eleven har placerats utom hemmet som stödåtgärd inom öppenvården förblir föräldrarna barnets vårdnadshavare och bestämmer i ärenden som berör barnet. Praktiska ärenden i barnets skolvardag ska skötas som samarbete mellan skolan och platsen för vård utanför hemmet så att vårdnadshavarna är medvetna om dessa. Det är viktigt att observera att skolan och platsen för vård utanför hemmet inte kan fatta beslut om ärenden som berör barnet utan vårdnadshavarens samtycke. Skolan ska tillsammans med platsen för vård utanför hemmet och föräldrarna se till att även platsen för vård utanför hemmet får Wilma-användarnamn så att skolan kan hålla kontakt med platsen för vård utanför hemmet.

Om barnet har placerats brådskande eller omhändertagits är det den ansvariga socialarbetaren som tar beslut i ärenden som gäller barnet, men föräldrar och vårdnadshavare får inte åsidosättas när det gäller skötseln av barnets ärenden, om inte barnets bästa i första hand kräver det.



Trestegsstödet och dess processer i Sibbo.

3.2 Allmänt stöd (LP 7.2)

En god grundläggande utbildning lägger grunden för elevens lärande och välbefinnande. Svårigheter i lärande och skolgång ska förebyggas genom till exempel funktionella och växlande undervisningsmetoder, differentiering av undervisningen, samarbete mellan lärarna och den övriga personalen, handledning och flexibel gruppindelning. Undervisningen ska ta hänsyn till både gruppens och den enskilda elevens behov.

Det första sättet att möta en elevs behov av stöd är att ge allmänt stöd. Det innebär i allmänhet att enstaka pedagogiska lösningar och handlednings- och stödåtgärder sätts in som en del av skoldagen för att påverka situationen på ett så tidigt stadium som möjligt. Allmänt stöd ska ges genast när behovet av stöd uppstår och det krävs inga särskilda undersökningar eller beslut för att påbörja stödet.

Att bedöma behovet av stöd och ge det stöd som behövs ska ingå i all undervisning och fostran. Stödet ska ordnas genom samarbete mellan lärarna och den övriga personalen. Nära samarbete görs med eleven och vårdnadshavarna. Det allmänna stödet kan innefatta alla former av stöd som ges inom den grundläggande utbildningen, utom den specialundervisning och den individualisering av lärokursen i ett läroämne som ordnas på basis av ett beslut om särskilt stöd. Elevens behov av stöd ska mötas till exempel med hjälp av stödundervisning, specialundervisning på deltid eller handledning.

En plan för elevens lärande kan vid behov användas inom det allmänna stödet. I det fallet ska planen i tillämpliga delar innehålla samma delområden som den plan för elevens lärande som görs upp i samband med intensifierat stöd. För en elev som gjort snabbare framsteg kan studierna fördjupas och breddas med hjälp av planen.

3.2.1 Allmänt stöd i Sibbo

Alla elever kan få allmänt stöd. Det är ett stöd för lärande och skolgång som ges i skolans vardag. Allmänt stöd kan användas för att stöda hela undervisningsgruppen eller en enskild elev. Stöd ges i elevens egen undervisningsgrupp i samband med den övriga undervisningen i samarbete med klasslärare, ämneslärare och speciallärare. Stöd ges så snart behovet av stöd uppstår.

Det allmänna stödet omfattar samarbete med hemmet, elevhandledning, hjälpmedel, differentiering av undervisnings- och studieinnehåll samt läromedel, anpassning av inlärningsmiljön, lärarsamarbete, handledarstöd, flexibel gruppering av undervisningsgrupper, stödundervisning, specialundervisning på deltid och elevvårdens stöd. Det stöd som ges till eleven och de stödåtgärder som används antecknas på Wilmas stödflik. En plan för lärande inom allmänt stöd kan utarbetas för eleven, där de mål som fastställts för eleven och det stöd som eleven fått antecknas.

Allmänt stöd ska ges på ett tillräckligt omfattande och mångsidigt sätt. En bedömning av stödets tillräcklighet görs i samarbete med eleven och vårdnadshavarna. Om det allmänna stödet inte är tillräckligt och eleven behöver ett mer strukturerat, individuellt och regelbundet stöd görs en pedagogisk bedömning.

3.3 Intensifierat stöd (LP 7.3)

En elev som för lärande eller skolgång behöver regelbundet stöd eller flera olika former av stöd samtidigt ska utifrån en pedagogisk bedömning ges intensifierat stöd i enlighet med en plan för elevens lärande. Det intensifierade stödets kvalitet och kvantitet ska motsvara elevens individuella behov. Intensifierat stöd ges då det allmänna stödet inte räcker till och så länge eleven behöver det. Det intensifierade stödet ska planeras som en helhet. Stödet ska vara mer omfattande och långsiktigt än det allmänna stödet. Eleven behöver vanligtvis flera former av stöd. Intensifierat stöd ska ges i samband med den övriga undervisningen genom flexibla undervisningsarrangemang.

Det intensifierade stödet kan innefatta alla former av stöd som används inom den grundläggande utbildningen, utom den specialundervisning och den individualisering av lärokursen i ett läroämne som ordnas på basis av ett beslut om särskilt stöd. I samband med intensifierat stöd ökar betydelsen av till exempel specialundervisning på deltid, individuell studiehandledning och samarbete med hemmet. Också elevvårdens roll ska stärkas för att främja och upprätthålla elevens välbefinnande.

Stödet ska ordnas genom samarbete mellan lärarna och den övriga personalen. Stödet som ges inom det intensifierade stödet ska antecknas i planen för elevens lärande. Samarbetet med eleven och

vårdnadshavaren har stor betydelse. Elevens lärande och skolgång ska regelbundet följas upp och utvärderas i samband med intensifierat stöd. Om det utifrån en bedömning konstateras att behovet av stöd har förändrats eller att eleven inte har nytta av det stöd som ges, ska planen för elevens lärande uppdateras så att den motsvarar den nya situationen.

3.3.1 Pedagogisk bedömning (LP 7.3.1)

Intensifierat stöd grundar sig på en pedagogisk bedömning. I den skriftliga pedagogiska bedömningen beskrivs

- *elevens lärande och skolgång som helhet ur skolans, elevens och vårdnadshavarens perspektiv*
- *det allmänna stöd som eleven har fått och en bedömning av effekten av olika former av stöd*
- *elevens styrkor och intressen, förutsättningar för lärande och särskilda behov i anslutning till lärande och skolgång*
- *en bedömning av genom vilka pedagogiska stödåtgärder, stödåtgärder som gäller lärmiljön, handledning, elevvård eller andra stödåtgärder eleven kan stödjas*
- *en bedömning av behovet av intensifierat stöd.*

Samarbetet med eleven och vårdnadshavaren är viktigt både för att utredningen av behoven samt planeringen och genomförandet av stödet ska lyckas. Den skriftliga pedagogiska bedömningen sammanställs av en eller flera av elevens lärare. Vid behov anlitas också andra sakkunniga. Den pedagogiska bedömningen sammanställs utgående från den plan för elevens lärande som eventuellt redan utarbetats inom det allmänna stödet. Ifall eleven har en rehabiliteringsplan eller andra planer, används de med vårdnadshavarens tillstånd.

När man inleder och ordnar intensifierat stöd, och vid behov återgår till allmänt stöd, ska detta behandlas utgående från den pedagogiska bedömningen genom yrkesövergripande samarbete med yrkespersoner inom elevvården.

3.3.2 Plan för elevens lärande inom intensifierat stöd (LP 7.3.2)

Stödet som ordnas för eleven inom det intensifierade stödet ska antecknas i en plan för elevens lärande. Planen för elevens lärande är en skriftlig plan som baserar sig på läroplanen och som beskriver målen för elevens lärande och skolgång och vilka undervisningsarrangemang, stöd- och handledningsåtgärder som eleven behöver.

Syftet är att ge eleven förutsättningar att gå framåt i sina studier och främja elevens välbefinnande. Planen för elevens lärande stödjer lärarna när de ska planera sitt arbete och underlättar samarbetet mellan lärarna och med hemmet. Planen ger vårdnadshavarna information som gör att de bättre kan stödja sitt barn. Planen utgör underlag för bedömningen av elevens framsteg.

Den plan för elevens lärande som utarbetas inom intensifierat stöd bygger på information som tagits fram i samband med en pedagogisk bedömning. Planen ska utarbetas tillsammans med eleven och

vårdnadshavaren, om det inte finns något uppenbart hinder för det. Vid behov anlitas också andra sakkunniga. Elevens andel i planeringen ökar när eleven kommer till de högre årskurserna i den grundläggande utbildningen. Ifall eleven har en habiliteringsplan eller andra planer, kan de användas med vårdnadshavarens tillstånd. I samband med att planen för elevens lärande utarbetas, avtalas också om uppföljningen av hur målen nås och hur ofta planen ska ses över. Planen ska dessutom alltid justeras om det sker förändringar i elevens situation, så att den motsvarar behovet av stöd.

Planen för elevens lärande som utarbetas inom intensifierat stöd ska innehålla följande uppgifter enligt vad som förutsätts för att ordna undervisningen och stödet för eleven:

Elevens mål

- elevens uppfattning om sina mål och intressen
- elevens styrkor, förutsättningar för lärande och särskilda behov för lärandet och skolgången
- målen för elevens lärande, förmågan att arbeta, kommunikativa färdigheter och skolgång.

Pedagogiska lösningar

- lösningar som gäller lärmiljöerna
- lösningar i anslutning till elevens stöd, såsom flexibel gruppindelning, kompanjonundervisning, undervisningsmetoder, studiestrategier, arbetssätt och sätt att kommunicera
- stödundervisning och specialundervisning på deltid som eleven får
- särskilt prioriterade områden i olika läroämnen
- mål och åtgärder angående handledningen av eleven

Samarbete och tjänster som stödet förutsätter

- stöd av elevvården och andra sakkunniga samt ansvarsfördelningen mellan olika aktörer
- tolknings- och biträdestjänster, övriga undervisningstjänster, hjälpmedel och habiliteringstjänster som förutsätts för att eleven ska kunna delta i undervisningen och som fastställs i lagen om grundläggande utbildning samt ansvarsfördelningen mellan olika aktörer
- samarbetet med eleven och vårdnadshavaren, vårdnadshavarens stöd

Uppföljning och utvärdering av stödet

- uppföljning av hur målen i planen för elevens lärande nås, utvärdering av åtgärdernas effekt och tidpunkter för utvärderingen
- utvärdering av elevens lärande och skolgång som helhet i samråd med eleven och vårdnadshavaren samt elevens självbedömning
- vilka bedömningsmetoder som används för att eleven ska kunna visa sina kunskaper på ett lämpligt sätt
- granskning av planen för elevens lärande samt tidpunkt för granskningen
- vilka personer som varit med och utarbetat planen

Planen för elevens lärande ska inte beskriva elevens personliga egenskaper.

Plan för elevens lärande i andra situationer

En plan för elevens lärande används även om eleven inte får intensifierat stöd, ifall

- *en elev studerar enligt ett eget studieprogram i stället för enligt en i årskurser indelad lärokurs*
- *undervisningen ordnas genom särskilda undervisningsarrangemang*
- *en elev i årskurs 7–9 har antagits till flexibel grundläggande utbildning.*

En plan som utarbetas i sådana fall ska i tillämpliga delar innehålla samma delområden som den plan för elevens lärande som utarbetas i samband med intensifierat stöd.

3.3.3 Intensifierat stöd i Sibbo

Intensifierat stöd är regelbundet, strukturerat och individuellt stöd för elevens lärande och skolgång. Vid intensifierat stöd är elevens behov av stöd konstant och eleven behöver samtidigt flera former av stöd för lärande och skolgång. Man övergår till intensifierat stöd när allmänt stöd inte räcker till. Stödformerna är desamma som för allmänt stöd, dessutom kan särskilt prioriterade områden för studierna utarbetas.

Vid intensifierat stöd betonas vikten av samarbete med eleven och vårdnadshavarna. Lärande och skolgång följs regelbundet upp i samarbete mellan lärarna, hemmet och vid behov elevvården. Stödet ges på ett tillräckligt omfattande och mångsidigt sätt. Vid behov anpassas stödåtgärderna och lärmiljön enligt elevens behov av stöd. Tillsammans med hemmet görs en utvärdering av om det stöd som har getts och de stödformer som har använts har varit effektiva och tillräckliga samt om de mål som har fastställts för eleven har uppnåtts.

Vid övergången till intensifierat stöd ska en pedagogisk bedömning av eleven genomföras. I den pedagogiska bedömningen beskrivs det allmänna stöd som eleven fått och om det har varit tillräckligt och effektivt. Dessutom beskrivs en uppskattning av elevens behov av stöd. I Sibbo ansvarar klassläraren eller klassföreståndaren för utarbetandet av en pedagogisk bedömning och vid behov konsulteras specialläraren, ämneslärare eller elevvården. Den pedagogiska bedömningen görs i samarbete med eleven och vårdnadshavarna.

Den pedagogiska bedömningen behandlas i skolans yrkesövergripande KOPOplus-grupp. Gruppen bedömer om eleven ska fortsätta med allmänt stöd eller övergå till intensifierat stöd. Behandlingen antecknas i den pedagogiska bedömningen under punkten "Behandling i den yrkesövergripande arbetsgruppen". Rektorn fattar beslut på basis av den yrkesövergripande arbetsgruppens bedömning och registrerar det ändrade stödet i Primus. Klassläraren eller klassföreståndaren informerar elevens vårdnadshavare om beslutet.

För eleven som får intensifierat stöd utarbetas en plan för lärande. I planen beskrivs helhetssituationen för elevens skolgång, de mål för lärande och skolgång som har fastställts för eleven samt det stöd som har planerats för eleven. Klassläraren eller klassföreståndaren ansvarar för utarbetandet av planen för lärande. Planen för lärande utarbetas varje läsår före slutet av oktober. Planen för lärande utarbetas i samarbete med eleven och vårdnadshavarna och i den beskrivs också det stöd som vårdnadshavarna ger för skolgången.

En utvärdering av om målen i planen för lärande har uppnåtts och om stödet är tillräckligt görs i maj före läsårets slut. Vid behov kan planen för lärande uppdateras även i mitten av läsåret för att motsvara elevens behov av stöd, vid ändringarna och datumet antecknas i planen för lärande. Planen för lärande görs i Wilma och den behöver inte skrivas ut eller undertecknas. Om eleven har en tidigare utarbetad plan för lärande kan den användas vid utarbetandet av nästa plan. Huvudfokus i innehållet i det pedagogiska dokumentet ska dock ligga på planeringen och uppföljningen av stödsituationen och stödåtgärderna under innevarande läsår.

En elev med intensifierat stöd studerar enligt läroplanens allmänna mål. Elevens prestationer bedöms i förhållande till de årskursspecifika mål som fastställts i läroplanen och är baserade på den allmänna lärokursen. Om eleven, trots det stöd som ges, inte kan uppnå målen för sin egen årskurs i ett visst ämne, kan särskilt prioriterade områden för studierna utarbetas på basis av de viktigaste innehållen i årskursen.

Om eleven inte längre behöver intensifierat stöd behandlas övergången från intensifierat stöd till allmänt stöd utgående från en pedagogisk bedömning i skolans KOPOplus-grupp. Rektorn fattar beslut om ändring av stödnivån. Rektorn registrerar beslutet i Primus/Wilma, beslutskod "309.0. Överföring från intensifierat stöd till allmänt stöd." Stödnivån ska dessutom uppdateras i Primus på fliken Stöd för lärande och skolgång. Klassläraren/klassföreståndaren informerar elevens vårdnadshavare om beslutet.

För elever som får intensifierat stöd och flyttar till Sibbo ska alltid en ny pedagogisk bedömning göras, så att aktuella uppgifter om elevens behov kan erhållas. Stödnivån avgörs utifrån den bedömning som görs i Sibbo.

Övergång till intensifierat stöd

1. Det allmänna stöd som eleven får räcker inte till.

→ Klassläraren eller klassföreståndaren utarbetar en pedagogisk bedömning i samarbete med eleven och vårdnadshavarna och konsulterar vid behov andra lärare som undervisar eleven eller elevvården.

2. Utifrån från den pedagogiska bedömningen bedömer skolans yrkesövergripande KOPOplus-grupp om eleven ska fortsätta med allmänt stöd eller gå över till intensifierat stöd.

3. Efter att KOPOplus-gruppen har behandlat frågan låser rektorn den pedagogiska bedömningen genom att kryssa i rutan "Förbjudet att ändra".

4. Om eleven övergår till intensifierat stöd fattar rektorn beslut om ändring av stödet och registrerar beslutet i Primus.

5. Klassläraren eller klassföreståndaren informerar elevens vårdnadshavare om beslutet via Wilma.

6. Klassläraren eller klassföreståndaren utarbetar en plan för lärande inom intensifierat stöd i samarbete med eleven, vårdnadshavarna och andra lärare som undervisar eleven. Planen för lärande ska utarbetas utan dröjsmål.

Om det intensifierade stöd som ges eleven inte är tillräckligt och eleven behöver mer övergripande stöd för lärande, skolgång och utveckling, ska en pedagogisk utredning utarbetas för eleven.



3.4 Särskilt stöd (LP 7.4)

Särskilt stöd ska ges elever som inte annars i tillräcklig utsträckning kan uppnå målen för växande, utveckling eller lärande. Syftet med det särskilda stödet är att ge eleven övergripande och systematiskt stöd så att eleven kan fullgöra sin läroplikt och får en grund för fortsatta studier efter den grundläggande utbildningen. Elevens självkänsla, studiemotivation och möjlighet att uppleva glädje över att lyckas och lära sig ska stärkas. Också elevens delaktighet och förmåga att ta ansvar för sina studier ska stödjas.

Särskilt stöd innefattar specialundervisning och annat stöd som eleven behöver och har rätt till enligt lagen om grundläggande utbildning. Specialundervisningen och det övriga stöd som eleven får ska bilda en systematisk helhet. Alla former av stöd som fastställs i lagen om grundläggande utbildning kan användas. Särskilt stöd ges antingen inom den allmänna läroplikten eller inom en förlängd läroplikt. En elev som får särskilt stöd studerar antingen enligt läroämne eller enligt verksamhetsområde. I fall eleven studerar enligt läroämne, studerar eleven de olika läroämnena antingen enligt den allmänna lärokursen eller enligt en individualiserad lärokurs.

En elev som fått ett beslut om särskilt stöd ska ges specialundervisning i enlighet med en individuell plan (IP) för hur undervisningen ska ordnas. Syftet med olika pedagogiska lösningar i specialundervisningen är i första hand att säkerställa elevens lärande. De pedagogiska lösningarna kan till exempel gälla undervisningen och arbetssätten eller material och redskap. De varierar beroende på målen och innehållet och på elevens individuella behov. Enligt lagen om grundläggande utbildning har eleven också rätt att som en del av specialundervisningen få stödundervisning och specialundervisning på deltid som stöd för sitt lärande.

Utöver de pedagogiska lösningarna i specialundervisningen som stödjer lärandet, har en elev som får särskilt stöd också rätt till annat stöd. Sådant stöd är exempelvis handledning, individuell elevvård, tolknings- och biträdestjänster samt särskilda hjälpmedel.

3.4.1 Pedagogisk utredning (LP 7.4.1)

Innan ett beslut om särskilt stöd fattas, ska utbildningsanordnaren sammanställa en pedagogisk utredning om eleven. Samarbetet med eleven och vårdnadshavaren är viktigt både för att utredningen av behovet samt planeringen och genomförandet av stödet ska lyckas. Utbildningsanordnaren ska utse ett organ, en tjänsteman eller anställd som tar fram

- en skriftlig utredning om elevens framsteg i lärandet av de lärare som ansvarar för elevens undervisning
- en skriftlig utredning om det intensifierade eller särskilda stöd som eleven fått och om elevens helhetsituation som sammanställts genom yrkesövergripande samarbete med yrkesutbildade personer inom elevvården.

Utgående från dessa två utredningar gör utbildningsanordnaren en skriftlig bedömning av elevens behov av särskilt stöd. Den helhet som de två utredningarna och den bedömning som gjorts utifrån dem utgör kallas för pedagogisk utredning.

I den skriftliga pedagogiska utredningen beskrivs

- hur elevens lärande framskrider
- elevens lärande och skolgång som helhet ur skolans, elevens och vårdnadshavarens perspektiv
- det intensifierade eller särskilda stöd som eleven fått och en bedömning av vilken inverkan olika former av stöd haft
- elevens styrkor och intressen, förutsättningar för lärande och särskilda behov i anslutning till lärande och skolgång
- en bedömning av genom vilka pedagogiska stödåtgärder, stödåtgärder som gäller lärmiljön, handledning, elevvård eller andra stödåtgärder eleven kan stödjas
- en bedömning av behovet av särskilt stöd
- en bedömning av om eleven behöver en individualiserad lärokurs i ett eller flera läroämnen och motiveringar till detta.

Den pedagogiska utredningen ska göras utgående från den pedagogiska bedömning och plan för elevens lärande som tidigare utarbetats för eleven. Om eleven redan har fått särskilt stöd, ska den tidigare pedagogiska utredningen och IP:n utnyttjas. I tillägg till den pedagogiska utredningen ska beredningen av ett beslut om särskilt stöd vid behov även innehålla övriga utlåtanden, t.ex. ett psykologiskt eller medicinskt utlåtande eller en motsvarande social utredning. Ifall eleven har en rehabiliteringsplan eller andra planer, används de med vårdnadshavarens tillstånd.

3.4.2 Beslut om särskilt stöd (LP 7.4.2)

För att ge särskilt stöd måste utbildningsanordnaren fatta ett skriftligt beslut. Innan beslutet om särskilt stöd fattas, ska utbildningsanordnaren höra eleven och elevens vårdnadshavare eller lagliga företrädare. Ett beslut om särskilt stöd ska fattas i enlighet med förvaltningslagen. Beslutet om särskilt stöd ska fastslå elevens huvudsakliga undervisningsgrupp, eventuella tolknings- och biträdestjänster och andra tjänster som eleven behöver, samt vid behov undantagsarrangemang i undervisningen. En besväransvisning ska fogas till beslutet, eftersom vårdnadshavarna har rätt att söka ändring i beslutet genom besvär. Ett beslut ska alltid motiveras. Motiveringarna till beslutet ska ingå i den pedagogiska utredningen och i eventuella utlåtanden.

Ett beslut om särskilt stöd fattas i allmänhet om det konstateras att det intensifierade stöd som eleven fått inte räckt till. Ett beslut om särskilt stöd kan fattas innan förskoleundervisningen eller den

grundläggande utbildningen inleds eller medan sådan undervisning eller utbildning pågår utan föregående pedagogisk utredning eller intensifierat stöd för inläringen, om det av en psykologisk eller medicinsk bedömning framgår att undervisningen av eleven till följd av handikapp, sjukdom, försenad utveckling, störningar i känslolivet eller någon annan därmed jämförbar särskild orsak inte kan ordnas på annat sätt. Om ett beslut om särskilt stöd fattas under den grundläggande utbildningen utan att eleven fått intensifierat stöd, ska beslutet grunda sig på en omvärdering av elevens situation, till exempel till följd av en olycka eller svår sjukdom.

Behovet av särskilt stöd ska granskas efter årskurs två och innan eleven uppflyttas till årskurs sju. Beslutet om särskilt stöd ska också alltid granskas om elevens behov av stöd förändras på de punkter som bestäms i beslutet. För granskningen görs en ny pedagogisk utredning om eleven. Om behovet av stöd kvarstår, fattas ett nytt beslut om särskilt stöd. Om det visar sig att eleven inte längre behöver särskilt stöd, fattas ett beslut om att stödet avslutas. Eleven övergår därefter till intensifierat stöd.

3.4.3 Individuell plan för hur undervisningen ska ordnas (LP 7.4.3)

För verkställandet av ett beslut om särskilt stöd ska en individuell plan (IP) för hur undervisningen ska ordnas utarbetas för eleven. Planen ska beskriva den undervisning och det övriga stöd som eleven ska få i enlighet med beslutet om särskilt stöd. Alla stödåtgärder som en elev inom det särskilda stödet får ska antecknas i IP:n. IP är en skriftlig plan som beskriver målen för och innehållet i elevens lärande och skolgång, undervisningsarrangemangen, de pedagogiska metoderna samt det stöd och den handledning som eleven behöver.

Den IP som utarbetas i samband med särskilt stöd ska bygga på information som tagits fram i samband med en pedagogisk utredning och på innehållet i beslutet om särskilt stöd. IP:n kan sammanställas utgående från planen för elevens lärande som utarbetats inom det intensifierade stödet. Om eleven redan har fått särskilt stöd, ska den tidigare pedagogiska utredningen och IP:n utnyttjas. Ifall eleven har en habiliteringsplan eller andra planer, kan de användas med vårdnadshavarens tillstånd. Elevens lärare ska utarbeta planen tillsammans med eleven och vårdnadshavaren, om det inte finns något uppenbart hinder för det. Vid behov anlitas också andra sakkunniga.

Den IP för hur undervisningen ska ordnas som utarbetas i samband med särskilt stöd ska innehålla följande uppgifter i enlighet med vad som förutsätts för att ordna undervisningen och stödet för eleven:

Elevens mål

- elevens uppfattning om sina mål och intressen
- elevens styrkor, förutsättningar för lärande och särskilda behov för lärandet och skolgången
- målen för elevens lärande, förmågan att arbeta och skolgång
- mål i anslutning till elevens utveckling, såsom socioemotionella eller motoriska färdigheter
- läroämnen och ämnesgrupper samt valfria studier som eleven studerar och antalet årsveckotimmar

Pedagogiska lösningar

- lösningar som gäller lärmiljöerna
- lösningar i anslutning till elevens stöd, såsom flexibel gruppindelning, kompanjonundervisning, undervisningsmetoder, studiestrategier, arbetssätt och sätt att kommunicera
- stödundervisning och specialundervisning på deltid som eleven får
- särskilt prioriterade områden i olika läroämnen
- mål och åtgärder angående handledningen av eleven

Undervisningsarrangemang

- om undervisningen för eleven ordnas i samband med övrig undervisning och/eller i specialklass
- specialundervisning som ges som kompanjonundervisning, undervisning i smågrupp eller som individuell undervisning till elev som studerar i samband med övrig undervisning
- vilken klass eleven som studerar i specialklass anvisats inom den allmänna undervisningen och en plan för elevens studier i denna klass
- hur elevens skoltransporter ordnas och vem som ansvarar för dem samt en plan för handledd verksamhet och övervakning för en elev som väntar på transport

Samarbete och tjänster som stödet förutsätter

- stöd av elevvården och andra sakkunniga samt ansvarsfördelningen mellan olika aktörer
- tolknings- och biträdestjänster, övriga undervisningstjänster, hjälpmedel och habiliteringstjänster som fastställs i beslutet om särskilt stöd samt ansvarsfördelningen mellan olika aktörer
- samarbetet med eleven och vårdnadshavaren, vårdnadshavarens stöd
- elevens eventuella deltagande i morgon- och eftermiddagsverksamhet och en beskrivning av samarbetet med arrangören

Uppföljning och utvärdering av stödet

- uppföljning av hur målen i IP:n nås, utvärdering av åtgärdernas effekt och tidpunkter för utvärderingen
- utvärdering av elevens lärande och skolgång som helhet i samråd med eleven och vårdnadshavaren samt elevens självbedömning
- vilka metoder som används vid bedömning av lärande för att eleven ska kunna visa sina kunskaper på ett lämpligt sätt
- granskning av IP:n samt tidpunkt för granskningen
- vilka personer som varit med och utarbetat planen

Ifall eleven studerar ett eller flera läroämnen enligt individualiserad lärokurs, ska IP:n utöver ovan nämnda uppgifter dessutom innehålla

- en förteckning över de läroämnen som eleven studerar enligt individualiserad lärokurs, de individualiserade läroämnenas mål och centrala innehåll
- bedömningen av läroämnen som studeras enligt individualiserad lärokurs i relation till målen och innehållet i IP:n

Ifall eleven studerar enligt verksamhetsområde, ska IP:n utöver ovan nämnda uppgifter dessutom innehålla

- *elevens individuella mål och det centrala innehållet per verksamhetsområde*
- *bedömningen av elevens framsteg i relation till elevens mål och innehåll i IP:n per verksamhetsområde*

Elevens personliga egenskaper ska inte beskrivas i IP:n. IP:n kan innehålla en bilaga med vårdnadshavarens specificerade tillstånd att överlåta information.

IP:n ska vid behov ses över så att den motsvarar elevens behov, dock minst en gång per läsår. Planen ska alltid ses över om elevens behov av stöd eller målen för undervisningen förändras. Om man beslutar att avsluta det särskilda stödet, utarbetas en plan för elevens lärande och eleven övergår till intensifierat stöd.

3.4.4 Särskilt stöd i Sibbo

Särskilt stöd är mer omfattande stöd än intensifierat stöd. Stödet är systematiskt och tar även hänsyn till stöd för elevens självkänsla, självbild och motivation att lära sig.

Särskilt stöd är avsett för elever som behöver specialundervisning på heltid eller för vilka man behöver anpassa lärokursen i ett visst läroämne. Andra stödåtgärder kan också användas inom det intensifierade stödet. Den huvudsakliga undervisningsgruppen för en elev med särskilt stöd är antingen en grupp inom allmän undervisning eller smågruppsundervisning. Elever inom särskilt stöd studerar enligt läroplanens allmänna mål och elevens prestationer bedöms enligt de mål som har fastställts i allmänna lärokursen. Endast om man i beslutet om särskilt stöd har fattat beslut om individualisering av ett läroämne bedöms elevens prestationer i dessa läroämnen enligt de individuella mål som anges i elevens IP.

Vid övergången till särskilt stöd utarbetas en pedagogisk utredning för eleven, där det stöd som eleven får beskrivs. Dessutom ska stödets tillräcklighet bedömas och elevens behov av stöd i fortsättningen uppskattas. I Sibbo ansvarar specialläraren med bred behörighet eller specialklassläraren för utarbetandet av den pedagogiska utredningen. Utarbetandet av den pedagogiska utredningen genomförs i samarbete med de lärare som undervisar eleven, elevvården, eleven och vårdnadshavarna. Hörandet av eleven och vårdnadshavarna antecknas i den pedagogiska utredningen.

Den pedagogiska utredningen behandlas i skolans mångprofessionella KOPOplus-grupp. Gruppen bedömer om eleven ska fortsätta med intensifierat stöd eller övergå till särskilt stöd. Behandlingen antecknas i den pedagogiska utredningen under punkten "Mångprofessionella arbetsgruppens bedömning av behovet av särskilt stöd". Av anteckningen ska tydligt framgå bl.a. bedömningen av stödbehovet och motiveringen till bedömningen, elevens huvudsakliga undervisningsgrupp, behovet av handledartjänster samt behovet att individualisera läroämnen och motiveringen till förslaget om individualisering. Den bedömning som skolans KOPOplus-grupp gör om övergången till särskilt stöd

behandlas i KOPOplus-gruppen vid utbildningssektorns administration och undervisningschefen fattar ett förvaltningsbeslut om övergången till särskilt stöd.

För en elev som får särskilt stöd ska på basis av den pedagogiska utredningen utan dröjsmål utarbetas en individuell plan för lärande (IP), som beskriver undervisningsarrangemangen enligt beslutet om särskilt stöd. I IP:n beskrivs helhetsituationen för elevens skolgång, de mål som fastställts för eleven och det planerade stödet. Det stöd som eleven behöver och de mångsidiga sätt på vilka eleven kan visa sitt kunnande utformas individuellt för eleven.

Specialläraren med bred behörighet eller specialklassläraren ansvarar för utarbetande av IP:n. IP:n utarbetas i samarbete med de lärare som undervisar eleven, eleven och vårdnadshavarna. Vid behov deltar även elevvården i utarbetandet och uppföljningen av IP:n. I IP:n beskrivs också det stöd som vårdnadshavaren ger för skolgången. En IP som tidigare utarbetats för eleven kan användas när nästa IP görs. Huvudfokus i innehållet i det pedagogiska dokumentet ska dock ligga på planeringen och uppföljningen av stödsituationen och stödåtgärderna under innevarande läsår. Inom särskilt stöd är IP:n elevens läroplan.

En IP gäller för ett läsår och utarbetas före slutet av oktober. En utvärdering av om målen i IP:n har uppnåtts och om stödet är tillräckligt görs i maj före läsårets slut. IP:n görs i Wilma och behöver inte skrivas ut eller undertecknas. Endast den sista IP:n för elever i åk 9 skrivs ut i slutet av läsåret och skickas per post till elevens vårdnadshavare. Av datasäkerhetsskäl skickas det pedagogiska dokumentet per post i stället för att låta eleven leverera det.

Om eleven inte längre behöver särskilt stöd behandlas övergången från särskilt stöd till intensifierat stöd utgående från en pedagogisk utredning först i skolans KOPOplus-grupp och sedan i en yrkesövergripande KOPOplus-grupp sammanställd av utbildningssektorns administration. Förvaltningsbeslutet om övergången till intensifierat stöd fattas av undervisningschefen. Efter detta beslut fattar skolans rektor ett separat beslut om intensifierat stöd.

Övergång till särskilt stöd

1. Om det intensifierade stöd som eleven får inte är tillräckligt utarbetar en speciallärare med bred behörighet en pedagogisk utredning i samarbete med de andra lärarna som undervisar eleven, elevvården, eleven och hans vårdnadshavare. Hörandet av eleven och vårdnadshavaren ska alltid antecknas i den pedagogiska utredningen (Hörande av elev och vårdnadshavare → Vårdnadshavarnas åsikt). I dokumentet ska i tydlig ordalydelse antecknas vårdnadshavarens syn på saken, t.ex. övergång till smågrupp, individualiserat läroämne osv. Om vårdnadshavaren är oenig om övergången till särskilt stöd eller en annan åtgärd som föreslås, ska detta också antecknas i den pedagogiska utredningen.

2. Skolans KOPOplus-grupp behandlar den pedagogiska utredningen. Behandlingen antecknas på den pedagogiska blanketten under punkten "Behandling i den mångprofessionella arbetsgruppen" (datum och närvarande).

Gruppen bedömer om eleven ska fortsätta med intensifierat stöd eller om man föreslår att hen överförs till särskilt stöd. Bedömningen ska antecknas under punkten "Mångprofessionella arbetsgruppens bedömning av behovet av särskilt stöd". Där ska tydligt antecknas:

- Bedömning av stödbehovet (t.ex. "överföring till särskilt stöd", "särskilt stöd fortsätter", "överföring från särskilt stöd till intensifierat stöd") och motivering till förslaget
- Huvudsaklig undervisningsgrupp (allmän undervisningsgrupp eller smågruppsundervisning),
- Behovet av handledartjänster
- Föreslås individualiseringen av målen i ett läroämne (alla individualiserade läroämnen antecknas i den pedagogiska utredningen, inklusive de som redan tidigare har individualiserats)

Separata handledartjänster beviljas endast till elever med en skada, allvarlig sjukdom eller funktionsbegränsning (t.ex. synskadade, kontinuerligt rullstolsbundna elever) och som behöver handledartjänster hela skoldagen (lektioner, raster, måltider, morgon- och eftermiddagsverksamhet). Handledartjänster som andra elever behöver genomförs via den handledartjänstresurs som beviljats skolan. Skolan riktar de nödvändiga handledartjänsterna på ett sätt som tryggar elevens rätt till lärande och stöd i skolgången med hänsyn till elevens behov, ålderstadium och förutsättningar.

3. Om skolans KOPOplus-grupp föreslår övergång till särskilt stöd eller övergång från särskilt stöd till intensifierat stöd, fyller rektorn i ett Forms-formulär som utbildningssektorns yrkesövergripande KOPOplus-grupp behandlar. På blanketten ska anges elevens studentnummer (Primus), skolans namn, datum för utarbetandet av den pedagogiska utredningen, den person som ger tilläggsinformation och eventuella övriga uppgifter.

4. Den yrkesövergripande KOPOplus-gruppen vid utbildningssektorns administration behandlar den pedagogiska utredning som skickas från skolan, och undervisningschefen fattar ett förvaltningsbeslut om särskilt stöd och registrerar detta i Primus.

5. När elevens pedagogiska utredning har behandlats i KOPOplus-gruppen vid utbildningssektorns administration låser undervisningschefen den pedagogiska utredningen genom att kryssa i rutan "Förbjudet att ändras".

6. Uppgiften om förvaltningsbeslutet skickas per e-post till skolans rektor och skolsekreterare.

7. Uppgiften om förvaltningsbeslutet skickas till vårdnadshavarna via Wilma. Till förvaltningsbeslutet bifogas en rättelseyrkan och anvisningar om hur den görs.

8. För en elev med särskilt stöd utarbetas utan dröjsmål en IP i samarbete med de lärare som undervisar eleven, eleven och vårdnadshavarna.

I bilaga 1 finns en checklista över åtgärder som rör övergång till särskilt stöd.

3.4.5 Granskning av särskilt stöd i Sibbo

Beslut om särskilt stöd granskas i följande situationer.

- innan förskoleundervisningen börjar
- innan skolan börjar
- Efter årskurs 2 och före övergången till årskurs 7
- elevens huvudsakliga undervisningsgrupp byts (grupp inom allmän undervisning → smågrupp eller smågrupp → grupp inom allmän undervisning)
- individualiserad lärokurs i ett ämne (alltid när det är nödvändigt att öka/minska antalet läroämnen görs en ny pedagogisk utredning)
- eleven befrias från att studera ett visst ämne
- Särskilda undervisningsarrangemang som beslutas utifrån GrUL 18 §, t.ex. arrangemang kring undervisningens innehåll eller hur den ska ordnas
- beslut om förlängd läroplikt
- studier enligt verksamhetsområde

En ny pedagogisk utredning utarbetas alltid för eleven för granskning av det särskilda stödet.

En ny pedagogisk utredning ska utarbetas för alla elever med särskilt stöd inom förskoleundervisningen och i årskurserna två och sex senast före utgången av februari. Under våren i årskurs sex görs en pedagogisk utredning i samarbete med undervisningspersonalen från den kommande åk 7–9 skolan. Utredningarna behandlas i skolans KOPOplus-grupp och skickas till den yrkesövergripande KOPOplus-gruppen vid utbildningssektorns administration. Undervisningschefen fattar förvaltningsbeslut utifrån de pedagogiska utredningarna i anslutning till granskningen av särskilt stöd.

En ny pedagogisk utredning görs för alla elever med särskilt stöd som flyttar till Sibbo, så att det särskilda stödet kan granskas. Utgående från den pedagogiska utredningen fattar undervisningschefen beslut om särskilt stöd, om behov av särskilt stöd finns. Den nödvändiga stödnivån granskas och fastställs enligt Sibbo kommuns principer.

3.4.6 Ansökan om och undervisning i smågrupp i Sibbo

I Sibbo stöds elevernas studier och skolgång i första hand i den egna undervisningsgruppen och i en närskola, såvida inte ordnandet av det stöd som eleven behöver kräver att eleven flyttar till en annan undervisningsgrupp eller skola. Stöd för lärande och skolgång ges på ett inkluderande sätt och i så stor utsträckning som möjligt inom den allmänna undervisningen genom olika flexibla undervisningsarrangemang. Smågruppsundervisningen är avsedd för elever med särskilt stöd, vars undervisning inte kan genomföras inom den allmänna undervisningen.

I Sibbo finns smågruppsundervisning i Nickby och Söderkulla. Finskspråkig smågruppsundervisning ordnas i Sipoonlahden koulu, Lukkarin koulu, Jokipuiston koulu och Sipoonjoen yhtenäiskoulu. För elever vid Sipoonlahden koulu anvisas en plats i smågruppsundervisning i Sipoonlahden koulu. För finskspråkiga elever i årskurs 1–6 i mellersta och norra Sibbo anvisas en plats i smågruppsundervisning i princip i en åk 1–6-skola enligt elevens eget elevupptagningsområde. För

finskspråkiga elever i årskurs 7–9 i mellersta och norra Sibbo anvisas en plats i smågruppsundervisning i Sipoonjoen yhtenäiskoulu. Svenskspråkig smågruppsundervisning ordnas i Söderkulla skola, Kyrkoby skola och Kungsvägens skola. För svenskspråkiga elever i byskolorna i södra Sibbo och Söderkulla skola anvisas en plats i smågruppsundervisning i Söderkulla skolas smågrupper. För elever i byskolorna i mellersta och norra Sibbo och Kyrkoby skola anvisas en plats i smågruppsundervisning i Kyrkoby skolas smågrupper. För elever i språkbadsundervisning ordnas inte undervisning i smågrupp.

Elevantalet i smågruppsundervisningen och elevernas kommande behov av smågruppsundervisning kartläggs före utgången av januari.

För elever som flyttar från smågruppsundervisning till allmän undervisning görs en ny pedagogisk utredning om ändring av den huvudsakliga undervisningsgruppen.

En pedagogisk utredning utarbetas för en elev som ansöker om plats i smågruppsundervisning. Undervisningschefen fattar utgående från den pedagogiska utredningen beslut om tilldelandet av plats i smågruppsundervisning och utser till elevens närskola den skola där smågruppsundervisningen ordnas. På så sätt har eleven rätt att ansöka om kostnadsfri skolskjuts om villkoren för skolskjuts uppfylls. Vid behov kan en plats i smågruppsundervisning beviljas även mitt under läsåret, till exempel om en elev som har studerat i smågrupp flyttar till Sibbo mitt under läsåret.

Smågruppsundervisning anordnas också i samarbete med närliggande kommuner. Sibbo har ett avtal med Tusby kommun om undervisning av finskspråkiga elever med utvecklingsstörning. Även Valteriskolans stödtjänster kan användas. Sibbo har ett avtal med Helsingfors stad för undervisning av svenskspråkiga elever med förlängd läroplikt och behov av undervisning enligt verksamhetsområden.



3.5 Individuella och flexibla undervisningsarrangemang

3.5.1 Individualisering av lärokursen i ett läroämne och befrielse från studier (LP 7.4.4)

Undervisningen ska ordnas utgående från elevernas förutsättningar och den kan basera sig på lärokurser av olika omfattning. Det primära målet är att stödja elevens studier så att målen för den allmänna lärokursen kan nås i alla läroämnena.

Svårigheter i olika läroämnena kan förebyggas och lärandet stödjas genom olika differentieringsmetoder och stödformer som fastställs i lagen om grundläggande utbildning. Om man

fastställer särskilt prioriterade områden för en elev i något läroämne, kan eleven i sina studier koncentrera sig på det centrala innehållet i läroämnet. I det fallet studerar eleven fortfarande läroämnet enligt de allmänna målen och elevens prestation bedöms i relation till den allmänna lärokursen. Ifall det trots stödet inte är möjligt för eleven att nå målen för det centrala innehållet med godkänt resultat, kan lärokursen i läroämnet individualiseras. Till exempel språklig och kulturell bakgrund, frånvaro, brist på motivation, bristfällig studieteknik eller utmaningar gällande beteende kan inte i sig vara grunder för individualisering av en lärokurs, utan eleven ska i sådana fall stödjas på andra lämpliga sätt.

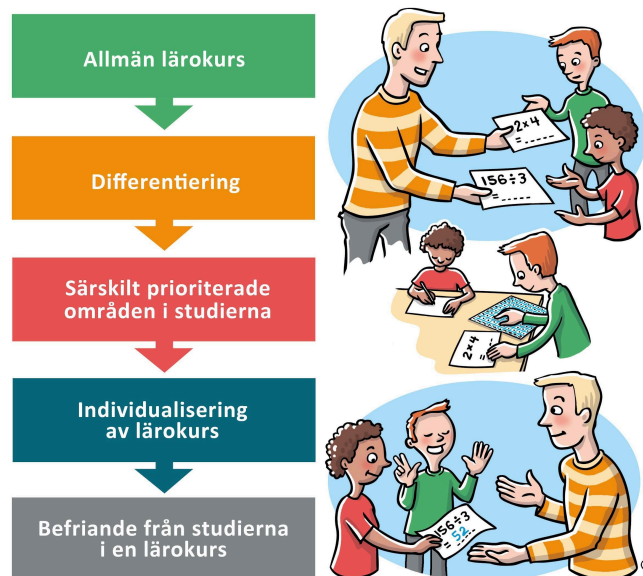
Individualisering av lärokursen i ett läroämne innebär att den eftersträvade nivån för elevens lärande bestäms utifrån elevens förutsättningar. Målen ska ändå ge eleven tillräckliga utmaningar. Individualisering av en lärokurs ska fastställas i beslutet om särskilt stöd. Den pedagogiska utredningen ska innehålla motiveringar för individualiseringen för varje enskilt läroämne. Man ska för varje läroämne separat avgöra om eleven kan studera läroämnet enligt den allmänna lärokursen eller om lärokursen måste individualiseras. Om det senare finns behov av att öka eller minska antalet individualiserade lärokurser, ska en ny pedagogisk utredning göras och utifrån den ett nytt beslut om särskilt stöd fattas.

Målen och innehållet i en individualiserad lärokurs ska härledas ur de allmänna målen och innehållet i läroämnet för den aktuella årskursen. Målen och innehållet för lägre årskurser kan också tillämpas. De ska beskrivas tillräckligt tydligt och detaljerat i elevens IP. Det här är viktigt, eftersom undervisningen och bedömningen i läroämnet genomförs i enlighet med det som står i IP:n. Elevens prestationer ska bedömas i relation till elevens individuella mål i IP:n. Elevens studier ska dessutom stödjas genom olika pedagogiska arrangemang och vid behov med olika former av stöd. Den eller de lärare som ansvarar för läroämnet i fråga ansvarar för att utarbeta ovannämnda innehåll i elevens IP.

Ifall en elev studerar enligt en individualiserad lärokurs, ska siffervitsordet eller den verbala bedömningen i läroämnet markeras med en asterisk () både i bedömningen under studierna och i slutbedömningen. Under rubriken Tilläggsuppgifter ska nämnas att eleven har studerat läroämnen som markerats med en asterisk enligt individualiserad lärokurs. Verbal bedömning kan användas i stället för sifferbedömning i alla årskurser, även i avgångsbetyget.*

Individualisering av en lärokurs är det primära alternativet innan en elev helt befrias från studierna i en lärokurs. Det ska finnas särskilt vägande skäl för befrielse från studier i en lärokurs och bedömningen ska göras individuellt för varje elev. Om befrielse från studier i ett läroämne fattas ett förvaltningsbeslut i enlighet med 18 § i lagen om grundläggande utbildning. Om en elev har ett beslut om särskilt stöd, ska beslutet om befrielse ingå i beslutet om särskilt stöd. För elever som omfattas av förlängd läroplikt finns särskilda bestämmelser om befrielse från studier i ett läroämne. För en elev som är befriad från studier i något läroämne under en längre tid ska ordnas annan undervisning eller ledd verksamhet i samma mån.

Beslut om individualisering av en lärokurs eller befrielse från studierna i ett läroämne ska fattas i samråd med eleven och vårdnadshavaren. De ska informeras om hur åtgärderna påverkar fortsatta studier.



3.5.2 Särskilt prioriterade områden för studier i Sibbo

För elever inom intensifierat eller särskilt stöd kan man vid behov fastställa särskilt prioriterade områden i studierna. Vid studier inom särskilt prioriterade områden lämnas innehåll i undervisningen bort och eleven studerar endast det viktigaste innehållet i sin egen årskurs. Syftet med särskilt prioriterade områden är att hjälpa eleven att ta till sig det mest centrala innehållet som krävs för att komma vidare till nästa årskurs.

Studier enligt särskilt prioriterade områden är oftast en tillfällig lösning, där eleven har som mål att få ett godkänt vitsord i ämnet. Elevens framsteg i hans studier enligt prioriterade område ska följas upp tillräckligt ofta för att kunna bedöma de prioriterade områdenas tillräcklighet och nödvändighet. Undervisningens innehåll ökas i enlighet med elevens framsteg, vilket ger eleven möjlighet att visa ett bredare kunnande.

Eleven studerar läroämnet i enlighet med läroplanens allmänna mål och prestationerna bedöms i förhållande till den allmänna lärokursen. Undervisningens innehåll och mål fastställs enligt det mest centrala innehållet i läroplanen för elevens egen årskurs och antecknas i elevens plan för lärande med intensifierat stöd eller i IP:n för elever med särskilt stöd. Särskilt prioriterade områden fastställs individuellt för varje elev på basis av elevens intresse och kunnande. Varje delområde av läroämnet ska behandlas, men man prioriterar i hur stor utsträckning och hur djupt delområdena behandlas för den enskilda eleven.

I planen för lärande eller i IP:n beskrivs, utöver det innehåll som valts som prioriterat område, så konkret som möjligt hur eleven arbetar, vilket annat stöd för lärande och skolgång eleven får och på vilket sätt hen kan visa sitt kunnande.

Den klass- eller ämneslärare som undervisar eleven fastställer de prioriterade områdena. Vid behov kan skolans speciallärare delta i fastställandet av prioriterade områden. Man kommer tillsammans med eleven och vårdnadshavaren överens om de särskilt prioriterade områdena i studierna.

Vårdnadshavaren och eleven ska veta hur stor del av läroämnets innehåll som de prioriterade områdena representerar och hur detta inverkar på bedömningen av eleven. Vid studier enligt prioriterade områden är bedömningen av eleven mångsidig och eleven kan ge olika bevis på sitt kunnande.

Om man lämnar bort hela delområden från läroämnets innehåll och målen för den egna årskursen, eller om det är nödvändigt att studera i enlighet med målen och innehållet för de lägre årskurserna, handlar det om individualisering av ett läroämne, vilket förutsätter ett beslut om särskilt stöd. Med tanke på elevens fortsatta studier kan det vara ett bättre alternativ att studera enligt prioriterade områden än att individualisera lärokursen, vilket begränsar alternativen för fortsatta studier.

Utarbetande av prioriterade områden

- Inget nytt beslut om intensifierat eller särskilt stöd behöver göras för att börja använda prioriterade områden.
- De särskilt prioriterade områdena i studierna ska bildas av de mest centrala innehållen i elevens egen årskurs, de s.k. kärninnehållen.
- Innehåll i tidigare årskurser kan inte användas.
- Användningen av prioriterade områden och innehållet som studeras i varje läroämne ska separat antecknas i de pedagogiska dokumenten.
- De särskilt prioriterade områdena utarbetas alltid individuellt och separat för varje elev med hänsyn till hans personliga styrkor.
- Syftet med särskilt prioriterade områden är att eleven endast studerar innehåll som är nödvändiga för att studierna ska framskrida.
- Inget innehållsområde får lämnas bort. Om något innehållsområde lämnas utanför studierna, är det fråga om individualisering av lärokursen.
- Innehållen som valts förenas med verb i läroplanen (bekantar sig, känner, fördjupar, säkerställer, forskar, klassificerar, lär sig, kan, övar...).

3.5.3 Individualisering av lärokursen i Sibbo

Med individualisering av lärokursen avses att målnivån fastställs enligt elevens förutsättningar. Före en lärokurs i ett läroämne individualiseras har studierna ordnats enligt prioriterade områden. Det är viktigt att se till att även vårdnadshavaren har aktuell information om elevens framsteg i förhållande till målen för läroämnet. Lärokursen i ett läroämne kan endast individualiseras när eleven trots det stöd som ges inte på ett godkänt sätt kan uppnå målen för läroämnets centrala innehåll, dvs. att eleven trots det stöd som ges inte uppnår det kunnande som krävs för vitsordet 5.

En individualisering av lärokursen förutsätter ett beslut om särskilt stöd, i vilket de individualiserade läroämnena fastställs. Motiveringarna till individualiseringen ska antecknas separat för varje läroämne i den pedagogiska utredningen. Den pedagogiska utredningen utarbetas i yrkesövergripande samarbete med eleven och vårdnadshavaren. Hörandet av vårdnadshavaren antecknas i den pedagogiska utredningen. Före individualisering av lärokursen ska eleven och vårdnadshavaren informeras om individualiseringens konsekvenser för fortsatta studier.

Målen och innehållet i den individualiserade lärokursen härleds från de allmänna målen för läroämnet i den aktuella årskursen. Målen och innehållet för lägre årskurser kan också tillämpas. De mål som har ställts upp för eleven, läroämnets innehåll och en bedömning av eleven ska beskrivas tydligt i elevens IP. Undervisning och bedömning av läroämnet genomförs i enlighet med det som står i elevens IP. Elevens prestationer bedöms i förhållande till de individuella mål som ställts upp för hen i IP:n. Den lärare som ansvarar för undervisningen i läroämnet utarbetar innehållet i IP:n tillsammans med skolans speciallärare.

Som regel individualiseras inte lärokurserna i läroämnena i årskurserna 1–2. Läroämnen studeras alltid först i enlighet med de allmänna målen, och de kan inte individualiseras i förväg förrän studierna i läroämnet påbörjas. Till exempel är det under våren i årskurs 6 inte möjligt att individualisera ett läroämne vars studier börjar först i årskurs 7 (biologi, geografi, fysik och kemi).

Om det finns ett behov av att öka antalet individualiserade läroämnen görs en ny pedagogisk utredning för eleven. Om individualiseringen av lärokursen på motsvarande sätt inte längre är nödvändig för ett läroämne och eleven kan studera i enlighet med de allmänna målen, görs en ny pedagogisk utredning för eleven.

Individualiserade läroämnen bedöms alltid verbalt i årskurserna 1–9 i Sibbo (godkänt/underkänt), även i avgångsbetyget. Vid behov kan bedömningen kompletteras med en beskrivning som bifogas till betyget, se kapitel 6.8.2 i Sibbo kommuns läroplan för den grundläggande utbildningen. - Bedömning av lärande i speciella situationer i Sibbo.

Om en elev i årskurs 9 har individualiserad lärokurs i mer än ett ämne, kan hen i den gemensamma ansökan endast söka via behovsprövad ansökan.

I bilaga 2 finns en checklista över åtgärder som rör individualisering av lärokurs.

3.5.4 Årskursintegrerad undervisning i Sibbo

Eleven kan studera enligt en plan för årskursintegrerad undervisning på alla stödnivåer: allmänt, intensifierat och särskilt stöd. Årskursintegrerade studier möjliggör flexibelt framskridande i studierna. Eleven kan i stället för att studera en lärokurs indelad i årskurser gå vidare i studierna i enlighet med sin egen läroplan, som inte är bunden till årskurser.

Förvaltningsbeslutet om årskursintegrerade studier för eleven görs av rektorn med stöd av § 18 i lagen om grundläggande utbildning på basis av den pedagogiska bedömningen då eleven är inom allmänt eller intensifierat stöd. I beslutet antecknas att eleven studerar obundet till årskurserna i enlighet med hens egen plan för lärande. Vid utarbetandet av den pedagogiska bedömningen diskuteras de årskursintegrerade studierna och deras inverkan på studierna med eleven och vårdnadshavaren. Hörandet av vårdnadshavaren antecknas i den pedagogiska bedömningen under "Samarbete med eleven och vårdnadshavarna kring uppgörande av dokumentet samt datum".

För elever inom särskilt stöd gör undervisningschefen ett förvaltningsbeslut om granskning av särskilt stöd samt årskursintegrerade studier enligt GrUL 18 § på basis av den pedagogiska utredningen. Vid utarbetandet av den pedagogiska utredningen diskuteras årskursintegrerade studier och deras inverkan på studierna med eleven och vårdnadshavaren. Hörandet av vårdnadshavarna antecknas i den pedagogiska utredningen.

Ett separat studieprogram utarbetas för alla elever som deltar i årskursintegrerad undervisning, enligt vilken undervisningen genomförs (läroplanen skrivs också in i Primus Ip-träd). För en elev inom allmänt eller intensifierat stöd utarbetas en plan för lärande och för en elev inom särskilt stöd en IP, i vilken alla praktiska undervisningsarrangemang och en plan för framskridande i studierna antecknas. I elevens plan för lärande eller IP:n beskrivs målen för studierna, ordningsföljden för genomförandet av studiehelheter, tidtabell och eventuella särskilda mål fastställs. Elevens framsteg i studierna följs regelbundet upp i samarbete med eleven och vårdnadshavarna.

En elev som studerar enligt ett eget studieprogram får vid läsårets slut ett årsbetyg för de studier som har godkänts under läsåret och går efter läsårets slut vidare i sina studier. Genom framsteg i enlighet med ett eget studieprogram kan eleven vid behov undvika att bli kvar på årskursen, vilket skulle leda till att elevens alla studier i den aktuella årskursen går om intet. En elev som framskrider i enlighet med ett eget studieprogram kan bli kvar på årskursen enbart på grund av allmänt svag skolframgång. En elev i årskurs nio ska anses vara elev i den årsklassen till dess att hen har fullgjort hela lärokursen i den grundläggande utbildningen och har fått ett avgångsbetyg eller avgått från skolan.

Sibbo har ingen separat modell för läsårsbetyg för elever i årskursintegrerad undervisning, utan de får ett betyg där man har bedömt de läroämnena som helt har slutförts med godkänt vitsord under det aktuella läsåret. Oavslutade studiehelheter antecknas inte i betyget. I läsårsbetyget anges också att eleven studerar enligt ett eget studieprogram. Studieprogrammet kan bifogas betyget.

För en elev som flyttar till Sibbo och tidigare har studerat årskursintegrerat görs alltid en pedagogisk bedömning eller en pedagogisk utredning för bedömning av behovet av stöd.

3.5.5 Särskilda undervisningsarrangemang (GrUL 18 §) i Sibbo

Studierna för en elev kan delvis ordnas på annat sätt än vad som bestäms och föreskrivs i denna lag eller med stöd av den, om

- 1) eleven anses till någon del redan ha kunskaper och färdigheter som motsvarar den grundläggande utbildningens lärokurs,*
- 2) det med hänsyn till elevens förhållanden och tidigare studier till någon del är oskäligt att eleven skall genomgå den grundläggande utbildningens lärokurs, eller*
- 3) detta är motiverat av skäl som har samband med elevens hälsotillstånd.*

Om elevens vårdnadshavare inte har gjort en framställning om att elevens studier skall ordnas så som avses i 1 mom. eller föreskrivs med stöd av nämnda moment, skall elevens vårdnadshavare ges

möjlighet att bli hörd innan ett beslut fattas. I undervisning för andra än läropliktiga skall eleven på motsvarande sätt ges möjlighet att bli hörd. (13.6.2003/477)

Flexibilitet för elevens studier, undervisning och bedömning kan också sökas genom särskilda undervisningsarrangemang enligt GrUL 18 §. En elevs studier kan delvis organiseras på annat sätt än vad som beskrivs i lagen om grundläggande utbildning om det är motiverat till exempel pga elevens hälsa. Arrangemangen omfattar till exempel förkortad skoldag eller befriande av en elev från ett läroämne eller en del av ett läroämne. Särskilda undervisningsarrangemang kan ordnas på alla stödnivåer och man ska komma överens med vårdnadshavarna om dessa. Ett beslut om särskilda undervisningsarrangemang kräver att vårdnadshavarna blivit hörda. Vårdnadshavaren ska vara en aktiv part vid övergång till särskilda undervisningsarrangemang.

Särskilda undervisningsarrangemang enligt GrUL 18 § är i regel tillfälliga arrangemang. Undervisningsarrangemangens funktionsduglighet och stödets tillräcklighet ska följas upp och utvärderas tillräckligt ofta i samarbete med eleven, vårdnadshavarna, skolan och elevvården för att se om stödet har varit tillräckligt och om undervisningsarrangemangen fungerar i praktiken.

I planen för lärande/IP:n ska antecknas sättet på vilket eleven studerar de läroämnena eller delar av läroämnena som eleven inte utför i skolan. Även sättet på vilket prestationerna bedöms ska antecknas. Omfattningen och mängden av de ersättande uppgifterna som ges eleven ska beakta elevens ålder och utvecklingsnivå. Sätten på vilka prestationerna bedöms ska planeras och antecknas i planen för lärande/IP:n. Studiernas framskridande ska följas upp regelbundet, helst varje vecka, och samarbetet med vårdnadshavarna ska vara aktivt. Om studierna inte framskrider och det finns risk för att eleven inte klarar av de läroämnesspecifika målen för årskursen, ska det aktuella undervisningsarrangemangets ändamålsenlighet bedömas.

Studier som helt eller delvis sker utanför skolan

Vid behov kan elevens skoldag förkortas, varvid eleven utför en del av sina studier hemma på ett gemensamt överenskommet sätt. Målet är att eleven ska kunna återvända till skolan så snart som möjligt och följa läsordningen i sin egen undervisningsgrupp. Därför är beslutet tidsbundet. I vissa fall studerar eleven tillfälligt endast hemma.

För elever inom allmänt eller intensifierat stöd fattas alltid ett separat förvaltningsbeslut om särskilda undervisningsarrangemang enligt GrUL 18 §. Beslutet fattas av undervisningschefen för högst tre månader i taget. Beslutet grundar sig på vårdnadshavarens ansökan och den pedagogiska bedömning som gjorts för eleven och som beskriver behovet av särskilda undervisningsarrangemang och det stöd som eleven redan har fått. Som bilaga till den pedagogiska bedömningen behövs alltid ett expertutlåtande. Expertutlåtandet ska ta ställning till särskilda undervisningsarrangemang. Expertutlåtande gäller för ett läsår, dvs. samma utlåtande kan användas för beslut under hela läsåret. När beslutet om särskilda undervisningsarrangemang har fattats antecknas i elevens IP hur undervisningen och studierna ska genomföras i praktiken.

För elever inom särskilt stöd fattas beslut om särskilda undervisningsarrangemang enligt GrUL 18 § i samband med beslutet om särskilt stöd, men om GrUL 18 § fattas ett separat förvaltningsbeslut. Undervisningschefen fattar beslut om granskning av särskilt stöd, högst för tre månader åt gången.

Beslutet grundar sig på vårdnadshavarens ansökan och en pedagogisk utredning som gjorts för eleven och som beskriver behovet av särskilda undervisningsarrangemang och det stöd som eleven redan har fått. Som bilaga till den pedagogiska utredningen behövs alltid ett expertutlåtande. Expertutlåtandet ska ta ställning till särskilda undervisningsarrangemang. Expertutlåtande gäller för ett läsår, dvs. samma utlåtande kan användas för beslut under hela läsåret. När beslutet om särskilda undervisningsarrangemang har fattats antecknas i elevens IP hur undervisningen och studierna ska genomföras i praktiken.

I bilaga 3 finns en checklista över åtgärder som rör särskilda undervisningsarrangemang.

Stöd för skolgång och lärande när eleven inte går regelbundet i skola

En elev som är mycket eller helt frånvarande från skolan behöver flexibla undervisningsarrangemang, vilkas funktionsduglighet följs upp regelbundet i samarbete med eleven, vårdnadshavarna och med en eventuell stödtjänst som inte tillhandahålls av skolan.

Följande arrangemang har visat sig fungera bra när de tillämpas utifrån varje elevs personliga situation och behov.

För eleven utarbetas en egen personlig plan (plan för lärande eller personlig plan för ordnande av undervisning) i samarbete med familjen och stödnätverket. Planen beskriver elevens konkreta mål och stödåtgärderna för att nå målen. Det finns en tydlig tidtabell för hur studierna ska framskrida. En fungerande plan förutser också bakslag och tar hänsyn till att eleven går mot mer regelbunden skolgång i små steg. Det långsiktiga målet är att återvända till den egna klassen.

Genomförandet av planen följs regelbundet upp i yrkesövergripande samarbete (ungefär en gång i månaden). Uppföljningsmötena bedömer om stödet har varit tillräckligt, vilka stödåtgärder som har varit effektiva och om nya stödåtgärder behövs. Samtidigt lyfts elevens framgångar och framsteg fram.

Ansvaret för elevens undervisning ligger hos samma 1–2 lärare som undervisar i skolan varje skoldag.

I skolan har eleven en egen bas/klassrum/studieutrymme som är lättillgängligt: det är lätt att hitta till utrymmet, eleven kan gå dit enligt sin egen tidtabell och så att hen kan undvika större folksamlingar och trängsel. Undervisning kan också ordnas i lokaler utanför skolan, till exempel i ett bibliotek.

Flexibla undervisningsarrangemang

- Differentiering
- Särskilt prioriterade områden: De särskilt prioriterade områdena för studierna utformas utgående från det centrala innehållet eller s.k. kärninnehållet som fastställts för den egna årskursen i läroplanen. Särskilt prioriterade områden underlättar studiernas framsteg i ett utmanande skede i livet. Genom att koncentrera sig på grunderna sparar eleven på sina resurser och orkar kanske intressera sig för andra läroämnena.
- Årskursintegrerad undervisning, det vill säga studier enligt ett eget studieprogram, möjliggör flexibilitet i fråga om den tid som står till förfogande för studierna. Således kan eleven framskrida långsammare i vissa studier än vid årskursbundna studier. Genom att studera

årskursintegrerat kan eleven undvika att gå miste om studier som hen redan avklarat, vilket vore fallet om eleven stannade kvar på klassen.

- Särskilda undervisningsarrangemang GrUL 18 §: Flexibilitet för elevens studier, undervisning och bedömning kan också sökas genom särskilda undervisningsarrangemang. Eleven har en egen läsordning, där skoldagarnas innehåll och längd planeras efter elevens ork och andra särskilda behov. Eleven kan läsa ett eller flera ämnen åt gången i skolan och hemma.

Om de skräddarsydda studierna framskrider enligt de allmänna målen i läroplanen är det möjligt för eleven att eftersträva goda vitsord med hjälp av flexibla undervisningsarrangemang och mångsidig bedömning.

En elev som studerar enligt särskilda undervisningsarrangemang har rätt att få stödundervisning, specialundervisning på deltid, elevhandledning och elevvårdtjänster.

Befriande av eleven från fullgörande av en lärokurs

En elev kan med stöd av GrUL 18 § befrias från studier i ett läroämne. Skälet till att en elev befrias från lärokursen måste vara särskilt tungt vägande och baseras på individuell hänsyn till varje elev. Om befriandet grundar sig på hälsoskäl krävs alltid ett expertutlåtande från den vårdande instansen. Innan eleven befrias från läroämnet har hen som regel först studerat läroämnet enligt prioriterade områden eller individuella mål.

I Sibbo fattar undervisningschefen ett förvaltningsbeslut om befrielse från studier i ett läroämne. Beslutet fattas på basis av vårdnadshavarens ansökan och en pedagogisk utredning. Till den pedagogiska utredningen ska alltid bifogas ett expertutlåtande. Det är viktigt att se till att eleven och vårdnadshavaren har förstått hur befriande av ett läroämne inverkar på fortsatta studier.

Om en elev har befriats helt och hållet i ett läroämne får hen inte en betygsbedömning i ämnet i fråga. För en elev som har befriats från studier i ett läroämne ordnas annan undervisning eller handledd verksamhet. Undervisningsarrangemangen beskrivs i elevens IP.

3.5.6 Sjukhusundervisning

För en elev som får undervisning på sjukhus fattar rektorn ett förvaltningsbeslut om särskilda undervisningsarrangemang enligt GrUL 18 §.

Eleven förblir elev hos sin egen skola även under den tid hen får sjukhusundervisning. Elevens undervisning följer Sibbo kommuns läroplan för grundläggande utbildning. En ansvarig lärare från den egna skolan utses för samarbete med sjukhuset. Samarbetspraxis och undervisningsarrangemangen antecknas i elevens plan för lärande eller i IP:n.



3.5.7 Förlängd läroplikt (LP 7.4.5)

Om det är uppenbart att ett barn på grund av funktionshinder eller sjukdom inte på nio år kan nå de mål som ställts upp för den grundläggande utbildningen, blir barnet läropliktigt ett år tidigare än vad som bestäms i lagen om grundläggande utbildning. Läroplikten upphör när den grundläggande utbildningens lärokurs har fullgjorts eller när det har förflutit 11 år sedan läroplikten för eleven som omfattas av förlängd läroplikt började. För barn som omfattas av förlängd läroplikt kan förskoleundervisningen som ges inom specialundervisning omfatta ett eller två år. Syftet är att förbättra barnets förutsättningar att klara sina studier inom den grundläggande utbildningen så bra som möjligt.

Barn med grava funktionshinder omfattas av förlängd läroplikt. Också en svår sjukdom kan vara orsak till förlängd läroplikt. Ett beslut om förlängd läroplikt fattas i allmänhet innan barnet blir läropliktigt. Då fattas också ett beslut om särskilt stöd för barnet. En individuell plan (IP) för hur undervisningen ska ordnas utarbetas för barnet då förskoleundervisningen inleds. Alla barn har rätt till förskoleundervisning året innan läroplikten börjar. Barn som omfattas av förlängd läroplikt har rätt till förskoleundervisning från och med början av höstterminen det år barnet fyller fem år. Ett beslut om förlängd läroplikt behövs innan förskoleundervisningen inleds för att rätten ska kunna uppfyllas.

Sektorsövergripande samarbete är en förutsättning för att ett barn ska kunna ges stöd i ett tillräckligt tidigt skede. Barnets vårdnadshavare ska i tillräckligt god tid få information om de olika alternativen av förlängd läroplikt och om konsekvenserna av olika val. Vårdnadshavaren avgör om barnet ska delta i den frivilliga förskoleundervisningen. Hur länge barnet ska gå i förskola och när barnet ska inleda den grundläggande utbildningen ska planeras utgående från barnets framsteg, behov av stöd och situation som helhet.

Undervisningen för barn som omfattas av förlängd läroplikt kan ordnas på följande tre sätt:

- Barnet börjar i frivillig förskoleundervisning det år barnet fyller fem år, fortsätter följande år inom den läropliktsenliga förskoleundervisningen och inleder därefter den grundläggande utbildningen.*
- Barnet inleder den läropliktsenliga förskoleundervisningen det år barnet fyller sex år, deltar i förskoleundervisningen ett år och inleder därefter den grundläggande utbildningen.*
- Barnet inleder den läropliktsenliga förskoleundervisningen det år barnet fyller sex år och deltar i förskoleundervisningen två år. Barnet inleder då den grundläggande utbildningen ett år senare än vad som föreskrivs, det vill säga det år barnet fyller åtta år. Ett separat förvaltningsbeslut ska fattas om den grundläggande utbildningen inleds senare än vad som föreskrivs.*

Elevens behov av förlängd läroplikt bedöms i samband med att beslutet om särskilt stöd granskas. Om det konstateras att en elev inte längre ska omfattas av förlängd läroplikt, fattas ett beslut om att den förlängda läroplikten upphör och eleven övergår därefter till den allmänna läroplikten. Vid behov kan eleven fortsättningsvis få särskilt stöd.

3.5.8 Ansökan och beslut om förlängd läroplikt i Sibbo

Barnets vårdnadshavare ska ansöka om förlängd läroplikt. Som bilaga till ansökan krävs alltid ett expertutlåtande. En speciallärare inom småbarnspedagogik utarbetar en pedagogisk utredning.

Vårdnadshavarens ansökan, expertutlåtandet och den pedagogiska utredningen behandlas i den yrkesövergripande gruppen inom specialsmåbarnspedagogik (VEK). Chefen för småbarnspedagogik fattar beslut om särskilt stöd. I beslutet om särskilt stöd fastställs den enhet där förskoleundervisningen ordnas och på vilket sätt de stödåtgärder som barnet behöver ska genomföras. När enheten fastställs bör man förutse elevens framtida skolstig, t.ex. om barnet börjar den grundläggande utbildningen i smågruppsundervisning eller t.ex. i Mikkolan koulu. Beslutet om förlängd läroplikt fattas av undervisningschefen och grundar sig på vårdnadshavarens ansökan, expertutlåtandet, den pedagogiska utredningen och på förslag av gruppen inom specialsmåbarnspedagogik (VEK).

Undervisningschefen kan fatta beslut om att upphäva den förlängda läroplikten på basis av en pedagogisk utredning, vårdnadshavarens hörande, expertutlåtande och skolans KOPlus-grupps förslag. Elevens särskilda stöd kan ännu fortsätta. Om det inte längre finns grunder för att ge särskilt stöd fattas ett beslut om att upphäva beslutet om särskilt stöd och förlängd läroplikt.

Beslut om förlängd läroplikt vid fem års ålder

- På ansökan från vårdnadshavaren kan barnet börja en kostnadsfri förskoleundervisning vid 5 års ålder och fortsätta i förskolan för andra året vid 6 års ålder.
- I beslutet antecknas att den förlängda läroplikten börjar den 1 augusti det år då barnet fyller sex år.
- Ett beslut om särskilt stöd ska fattas för barnet.
- Efter den ettåriga förskoleundervisningen som ingår i läroplikten börjar eleven i åk 1 vid sju års ålder.

Beslut om förlängd läroplikt vid sex års ålder

- På ansökan av vårdnadshavaren börjar barnet i förskola det år barnet fyller sex år.
- I beslutet antecknas att den förlängda läroplikten börjar den 1 augusti det år då barnet fyller sex år.
- Ett beslut om särskilt stöd ska fattas för barnet.
- Under den ettåriga förskoleundervisningen fattar man ett beslut om förskoleundervisningen ska pågå i ett eller två år.
- Om barnet är redo att uppflyttas till åk 1 efter ett år av förskoleundervisning börjar hen skolan vid sju års ålder.
- Om barnet behöver två år av förskoleundervisning börjar hen skolan vid åtta års ålder. Beslut i ärendet (GrUL 27 §) fattas utifrån nödvändiga utredningar och barnet inleder den grundläggande utbildningen ett år senare än vad som har stadgats.

Beslut om förlängd läroplikt i övriga fall

- Ett beslut om förlängd läroplikt fattas i regel innan läroplikten börjar.
- I undantagsfall kan beslutet även fattas senare.

- Läroplikten kan inte längre förlängas, men beslutet påverkar storleken på elevens undervisningsgrupp och den kan också ha en inverkan på ämnena som undervisas.
- Ett beslut om särskilt stöd ska fattas för barnet.

3.5.9 Undervisning enligt verksamhetsområde (LP 7.4.6)

För elever med mycket grava funktionshinder kan undervisningen ordnas enligt verksamhetsområde i stället för läroämnesvis. Också för en elev med annat funktionshinder eller allvarlig sjukdom kan det på grund av elevens hälsotillstånd vara befogat att ordna undervisningen enligt verksamhetsområde. Om undervisning som ordnas enligt verksamhetsområde i stället för läroämnesvis bestäms i beslutet om särskilt stöd. Undervisningen ordnas enligt verksamhetsområde endast när det är uppenbart att eleven inte kan studera enligt en individualiserad lärokurs. Verksamhetsområdena är motoriska färdigheter, språk och kommunikation, sociala färdigheter, kognitiva färdigheter och färdigheter för dagliga rutiner.

Målet för undervisningen som ordnas enligt verksamhetsområde är att ge eleven sådana kunskaper och färdigheter som eleven behöver för att klara sig så självständigt som möjligt i livet. Undervisningen ska planeras utgående från elevens styrkor. De olika aktiviteterna under skoldagen ska utnyttjas i lärandet och lärmiljöerna ska utvecklas så att de är ändamålsenliga och motiverar eleven. Elevens individuella mål och det centrala innehållet samt en bedömning av elevens framsteg beskrivs i den individuella planen (IP) separat för varje verksamhetsområde. Målen ska ställas upp så att de är realistiska och relevanta för eleven.

Verksamhetsområdena kan innehålla målen och innehållet för ett visst enskilt läroämne, om eleven har styrkor i läroämnet i fråga. Innehållet i de olika verksamhetsområdena kan kombineras i undervisningen. Undervisning som ordnas enligt verksamhetsområde ska stödja elevens helhetsutveckling samt främja och upprätthålla elevens funktionsförmåga. Undervisningen ska planeras och genomföras genom samarbete med eleven och vårdnadshavaren. Dessutom förutsätts samarbete bland lärarna och med den övriga personalen och olika experter.

Målet för lärandet gällande motoriska färdigheter är att stärka elevens uppfattning om sin kropp, att främja utvecklingen av elevens grov- och finmotorik och att ge eleven möjligheter att mångsidigt träna sina färdigheter i olika vardagssituationer. Undervisningen ska innehålla planering och handledning av motoriska funktioner samt element som utvecklar elevens balans, koordination, rytm, uthållighet och muskelstyrka.

*Målet för lärandet gällande **kommunikativa färdigheter** är att eleven övar sig att förstå och skapa kommunikation. Målet är att eleven kommunicerar med sin omgivning, gör sig förstådd och själv förstår de andra eleverna och de vuxna i gruppen. Eleven ska ges möjlighet att kommunicera på det sätt som är ändamålsenligt för hen. Eleven ska vid behov ha tillgång till alternativa kommunikationsmetoder. Undervisningen i språk och kommunikation ska innehålla element som utvecklar elevens språkliga medvetenhet, språkliga framställning, begrepps- och ordförråd, förmåga att känna igen och använda tecken, symboler, bokstäver och ord samt tankeförmågan. De kommunikativa färdigheterna ska tränas i olika situationer under skoldagen.*

Målet för lärandet gällande **sociala färdigheter** är att elevens färdigheter att fungera i grupp och att delta utvecklas. Undervisningen ska innehålla element som stödjer aktivitet i olika miljöer och utvecklar elevens sociala och emotionella färdigheter. Man ska stödja elevens självkänedom och motivation för lärande genom att skapa förutsättningar för eleven att lyckas och genom att skapa en positiv atmosfär för socialt lärande.

Målet för lärandet gällande **kognitiva färdigheter** är att eleven aktiveras och lär sig att använda sina sinnen för att gestalta sin omgivning. Undervisningen ska stödja utvecklingen av processerna som styr elevens lärande, minne och tänkande. Lärandet av kognitiva färdigheter ska stimulera och träna sinnena och innehålla element som främjar förmågan att välja, klassificera, lösa problem och fatta beslut och att förstå förhållandet mellan orsak och verkan. Målet för lärandet är att utveckla elevens grundläggande färdigheter i läsning, skrivning och matematik. De kognitiva färdigheterna utvecklas med hjälp av innehållet i olika läroämnen.

Målet för lärandet gällande **dagliga färdigheter** är att eleven mera aktivt ska delta i aktiviteter i sin omgivning, att elevens initiativförmåga stärks och att eleven blir mera självständig. Undervisningen ska innehålla element som behandlar hälsa och trygghet, vardagskompetens, boende, förmåga att röra sig i omgivningen och delområden som behandlar fritidsaktiviteter. Träningen av de dagliga färdigheterna skapar möjligheter att öva och utveckla elevens motoriska färdigheter, språkliga och kommunikativa färdigheter, informations- och kommunikationstekniska färdigheter samt sociala och kognitiva färdigheter. De stärker i sin tur färdigheterna i de dagliga rutinerna.

I undervisning som ordnas enligt verksamhetsområden ska eleven bedömas per verksamhetsområde. Bedömningen är alltid verbal. Ifall något verksamhetsområde innehåller mål och innehåll för ett enskilt läroämne, kan detta beskrivas som en del av den verbala bedömningen eller i en bilaga till betyget.

Sibbo organiserar utbildningen av gravt funktionshindrade i samarbete med andra närliggande kommuner.

3.5.10 Inledande av skolgången i Sibbo tidigare eller senare än vad som stadgats

Ett barn som enligt psykologisk och vid behov även medicinsk utredning har förutsättningar att klara av studierna har rätt att inleda den grundläggande utbildningen ett år tidigare än vad som stadgats. Med stöd av sådan utredning kan en utbildningsanordnare också ge ett barn tillstånd att inleda den grundläggande utbildningen ett år senare än vad som bestämts. (GrUL 27 §)

För att påbörja den grundläggande utbildningen ett år tidigare eller senare än vad som bestämts behövs en ansökan från vårdnadshavarna och ett expertutlåtande. Om vårdnadshavarna önskar att deras barn ska påbörja den grundläggande utbildningen ett år tidigare än vad som bestämts skaffar de expertutlåtandet själva.

Psykologtjänsterna vid Östra Nylands välfärdsområde ansvarar för utarbetandet av en psykologisk utredning och rådgivningstjänsterna vid behov för utarbetandet av en medicinsk utredning för de barn i Sibbo som man överväger att ska påbörja den grundläggande utbildningen ett år senare än vad som bestämts. Utbildningssektorns KOPOplus-grupp behandlar ansökan och undervisningschefen fattar ett beslut i ärendet.



3.6 Stödformer som fastställs i lagen om grundläggande utbildning (LP 7.5)

3.6.1 Stödundervisning (LP 7.5.1)

En elev som tillfälligt blivit efter i studierna eller annars behöver kortvarigt stöd för sitt lärande har rätt att få stödundervisning. Stödundervisningen ska inledas genast då svårigheter gällande lärande eller skolgång upptäcks, så att eleven inte varaktigt blir efter i studierna. Stödundervisning kan även användas för att förebygga svårigheter. Stödundervisningen ska ordnas systematiskt och så ofta den behövs.

Stödundervisning karakteriseras av individuellt planerade uppgifter, individuell tidsanvändning och handledning. I stödundervisningen ska man använda mångsidiga metoder och olika material som hjälp för att hitta nya sätt att närma sig lärostoffet. I förebyggande stödundervisning går man igenom nytt lärostoff på förhand. Stödundervisning kan också användas för att möta ett behov av stöd som beror på frånvaro.

Skolarbetet ska planeras så att varje elev vid behov har möjlighet att delta i stödundervisning. Stödundervisningen ges antingen enligt elevens schema under de lektioner där eleven behöver stödundervisning eller utanför lektionerna. Olika flexibla grupparrangemang kan användas.

Initiativet till stödundervisning för en elev ska i första hand tas av elevens lärare, men kan också tas av eleven eller vårdnadshavaren. Det är varje lärares uppgift att följa med elevens lärande och växande och observera eventuella behov av stöd. Målet är att stödundervisningen ordnas i samförstånd med eleven och vårdnadshavaren. Eleven och vårdnadshavaren ska informeras om hur stödundervisningen genomförs och vilken betydelse den har för elevens lärande och skolgång samt om elevens skyldighet att delta i den stödundervisning som ordnas för hen.

Stödundervisning kan ges på alla nivåer av stöd. Som en del av den pedagogiska bedömningen och utredningen utvärderas hur den stödundervisning som eleven fått tidigare har räckt till och vilken

inverkan den haft och om eleven har fortsatt behov av stödundervisning. Målen för stödundervisningen och hur den genomförs skrivs också in i planen för elevens lärande och i den individuella planen (IP).

3.6.2 Specialundervisning på deltid (LP 7.5.2)

En elev som har svårigheter med lärande eller skolgång har rätt att få specialundervisning på deltid vid sidan av den övriga undervisningen. Specialundervisning på deltid ges elever som till exempel har språkliga eller matematiska svårigheter, inlärningssvårigheter i enskilda läroämnen eller svårigheter i anslutning till studiefärdigheter, kommunikativa färdigheter eller skolgång. Målet med specialundervisningen på deltid är att stärka elevens förutsättningar för lärande och förebygga svårigheter i lärande och skolgång.

Specialundervisningen på deltid ska ordnas flexibelt som kompanjonundervisning, i en liten grupp eller som individuell undervisning. Målen och innehållet i specialundervisningen på deltid ska integreras i elevens övriga undervisning. Lärarna ska tillsammans och i samråd med eleven och vårdnadshavaren planera specialundervisningen på deltid samt bedöma behovet och effekten av ifrågavarande undervisning.

Eleverna och vårdnadshavarna ska informeras om hur specialundervisning på deltid genomförs. Målet är att specialundervisning på deltid ordnas i samförstånd med eleven och vårdnadshavaren. De ska informeras om vilken betydelse den har för elevens lärande och skolgång samt om elevens skyldighet att delta i den.

Specialundervisning på deltid ges på alla nivåer av stöd. Betydelsen av specialundervisning på deltid som stödform ökar i allmänhet inom det intensifierade stödet. En elev kan också få specialundervisning på deltid inom särskilt stöd och fastän eleven studerar i specialklass. Som en del av den pedagogiska bedömningen och utredningen utvärderas hur den specialundervisning på deltid som eleven fått tidigare har räckt till och vilken inverkan den haft och om eleven har fortsatt behov av specialundervisning på deltid. Målen för specialundervisningen på deltid och hur den genomförs skrivs också in i planen för elevens lärande och i den individuella planen (IP).

3.6.3 Tjänster och hjälpmedel som förutsätts för elevens deltagande i undervisningen (LP 7.5.)

En elev har rätt att avgiftsfritt få de tolknings- och biträdestjänster, övriga undervisningstjänster och särskilda hjälpmedel som fastställs i lagen om grundläggande utbildning och förutsätts för att eleven ska kunna delta i undervisningen. Syftet är att alla skoldagar garantera eleven grundläggande förutsättningar för lärande och skolgång, tillgängliga lärmiljöer och möjlighet till socialt samspel.

En elev ska vid behov få tolkning på grund av till exempel hörselskada eller specifika språkliga svårigheter. Eleven kan också ha behov av kommunikationsmetoder som stödjer eller ersätter tal, till exempel olika symbolsystem. För elever som använder teckenspråk kan man vid behov använda en

teckenspråkstolk eller ett biträde som behärskar teckenspråk som stöd för elevens kommunikation. För elever med olika grader av hörselnedsättning kan också andra tolkningsmetoder än teckenspråkstolkning komma i fråga. För en elev med specifika språkliga svårigheter används en tolk för talhandikappade eller ett biträde som behärskar metoder som stödjer och ersätter tal. Också läraren kan stödja eleverna i kommunikationen med hjälp av tecken eller andra symboler.

Lärarens uppgift är att planera, undervisa, stödja och bedöma elevens och hela gruppens lärande och arbete. Biträdet ska handleda och stödja eleven i dagliga situationer och hjälpa eleven att utföra uppgifter i anslutning till lärande och skolgång enligt lärarens eller andra yrkespersoners anvisningar. Lärarna och biträdena ska planera och utvärdera sitt arbete tillsammans och vid behov med den övriga personalen. Det är viktigt att arbets- och ansvarsfördelningen är klar.

Det stöd som biträdet ger ska hjälpa eleven att klara sig självständigt, ta egna initiativ och utveckla en positiv självkänsla. Syftet med biträdestjänsterna är att stödja den enskilda eleven så att hen kan ta allt mera ansvar för sitt lärande och sin skolgång. Det stöd som biträdet ger kan riktas till en enskild elev eller till hela undervisningsgruppen.

En elev kan behöva särskilda hjälpmedel för att se, höra, röra sig eller för något annat fysiskt behov. Eleven kan också ha särskilda behov för lärandet. Då ska man i undervisningen använda till exempel olika slag av informationstekniska program, ljudböcker, åskådningsmaterial för matematik och hjälpmedel som stödjer koncentrationen. De som arbetar med eleven ska vara tillräckligt insatta i användningen av de hjälpmedel som behövs för att eleven ska kunna delta i undervisningen och i samarbete med andra yrkespersoner som är insatta i stödfunktionerna handleda eleven och vårdnadshavaren i användningen av hjälpmedlen. Hjälpmedlen ska användas systematiskt och användningen och behovet ska regelbundet utvärderas.

De som arbetar med eleven ska tillsammans och vid behov med hjälp av andra sakkunniga planera användningen av de tjänster och hjälpmedel som förutsätts för att eleven ska kunna delta i undervisningen. Stödet till eleven kan förutsätta specialkompetens som den egna skolans personal saknar. I sådana fall utnyttjas till exempel center för lärande och handledning som erbjuder tjänster för eleverna och utbildning och konsultation för personalen.

Utbildningsanordnaren beslutar om tolknings- och biträdestjänster och om övriga undervisningstjänster och särskilda hjälpmedel. Behovet och omfattningen av tjänster och hjälpmedel bedöms i yrkesövergripande samarbete med utnyttjande av information från eleven och vårdnadshavaren samt eventuella utlåtanden av utomstående experter. Behovet av tjänster och hjälpmedel för en elev som får intensifierat stöd beskrivs i en pedagogisk bedömning. Om eleven får särskilt stöd, bedöms behovet av tjänster och särskilda hjälpmedel i en pedagogisk utredning och fastställs i ett beslut om särskilt stöd. För en elev som får allmänt och intensifierat stöd fattas ett förvaltningsbeslut om eventuella tjänster och särskilda hjälpmedel. Användningen av tjänster och hjälpmedel beskrivs i planen för elevens lärande eller den individuella planen (IP) för hur undervisningen ska ordnas.

3.6.4 Stödformer i Sibbo

Differentiering är det främsta sättet att tillgodose elevens behov av stöd inom allmänt, intensifierat och särskilt stöd. Differentiering är en del av alla lärares arbete. Differentiering är det främsta sättet att bemöta elevens och undervisningsgruppens behov samt skillnaderna bland eleverna. Uppmärksamhet fästs vid elevernas specifika lärsätt och arbetsrytm, olika färdigheter och intresseområden. Differentieringen gäller inte bara stöd av lärande vid lärproblem, utan lika viktigt är att observera en begåvad och avancerad elevs behov av att avancera mera individuellt genom differentiering.

Alla elever, oavsett stödnivå, har rätt till stödundervisning samt specialundervisning på deltid om det behövs.

Stödundervisningen är avsedd för elever som tillfälligt har hamnat på efterkälken i sina studier eller som på annat sätt behöver kortvarigt stöd i sitt lärande. Stödundervisningens former omfattar till exempel förebyggande stödundervisning, stödundervisning som stärker kunskanndet, övning av studiestrategier eller stödundervisning inför ett prov. Stödundervisning ges i första hand av elevens klass- eller ämneslärare.

Specialundervisning på deltid är avsedd för elever som upprepade gånger har svårigheter med lärande och skolgång. Sådana svårigheter kan vara svårigheter i samband med språkliga eller matematiska färdigheter, lärsvårigheter i enskilda ämnen, svårigheter med att studera och växelverka med andra samt psykiska och sociala utmaningar i anslutning till skolgången. Specialundervisning på deltid ges av skolans speciallärare med bred behörighet. Specialundervisning på deltid ordnas i elevens egen undervisningsgrupp tillsammans med andra flexibla arrangemang som samtidig undervisning och vid behov i en liten grupp eller som individuell undervisning. Specialläraren med bred behörighet och klassläraren/ämnesläraren planerar och genomför undervisningen som samarbete. Under den tid eleven får intensifierat stöd förstärks ofta vikten av specialundervisning på deltid.

Handledar- och tolkningstjänster i Sibbo

Eleven har rätt till de tolknings- och handledartjänster som hen behöver. Målet med att ordna tolknings- och handledartjänster är att stödja eleven på ett sådant sätt att hen har möjlighet att delta i undervisningen och nå de mål som ställts upp i läroplanen.

Vid fördelningen av resurserna i Sibbo kommuns skolor beaktas både elevantalet och elevernas behov av stöd. Handledarresurserna påverkas av det totala elevantalet samt antalet elever inom intensifierat och särskilt stöd. Rektorn fördelar skolans handledarresurser enligt elevernas stödbehov varje läsår.

Separata handledartjänster beviljas endast till elever med en skada, allvarlig sjukdom eller funktionsbegränsning (t.ex. synskadade, kontinuerligt rullstolsbundna elever) och som behöver handledartjänster hela skoldagen (lektioner, raster, måltider, morgon- och eftermiddagsverksamhet). Handledartjänster som andra elever behöver genomförs via den handledartjänstresurs som beviljats

skolan. Skolan riktar de nödvändiga handledartjänsterna på ett sätt som tryggar elevens rätt till lärande och stöd i skolgången med hänsyn till elevens behov, åldersstadium och förutsättningar.

Skolan skaffar själv de tolkningstjänster eleverna behöver.



4. Praxis till stöd för lärande och skolgång i Sibbo

4.1 Stöd för lärande och skolgång inom Sibbo kommuns språkbadsundervisning

För att bli antagen till språkbadsundervisning krävs minst att barnet har gått i en förskola med språkbad eller har motsvarande språkkunskaper. Motsvarande språkkunskaper innebär att barnet på språkbadsspråket kan tillägna sig studieinnehåll och färdigheter som motsvarar den egna åldersklassen. Innehållet i och målen för lärande är i linje med den nationella läroplanen i både förskoleundervisningen och i den grundläggande utbildningen. Språkbad rekommenderas inte om barnet har visat sig ha särskilda språkliga svårigheter.

I språkbadsundervisningen ges alltid stöd på språkbadsspråket, med undantag för ämnen som undervisas på modersmålet. I Sibbo ges ingen språkbadsundervisning i specialundervisningens smågrupper. Enligt ett beslut av den finskspråkiga utbildningssektionen 15.12.2020 tas inte elever med behov av särskilt stöd i smågrupp med i språkbadsklasserna. En elev som går i språkbadsskola och anses behöva särskilt stöd i smågrupp ska flytta över till undervisning på ett språk.

Om elevens lärande i språkbadsundervisningen inte framskrider enligt kraven för årsklassen kartläggs elevens språkkunskaper inom lärandets olika delområden. Informationen från kartläggningen sammanställs i en språkprofil, som är en beskrivning av hur och på vilken nivå eleven använder språkbadsspråket som ett redskap för att lära sig och studera.

Profilen för språkbadsspråket består av en språkkartläggning inom följande delområden:

- läsförståelse (ej förskoleundervisning)
- skrivning (ej förskoleundervisning)
- ordförråd och hörförståelse
- fri diskussion eller berättande, en beskrivning av en bild

Om elevens kunskaper i språkbadspråket inte utvecklas tillräckligt och eleven inte har möjlighet att på språkbadspråket tillägna sig innehållen i årskursen i enlighet med målen för den allmänna utbildningen, är det ändamålsenligt att hänvisa eleven till undervisning på sitt eget modersmål.



4.2 Ordning av specialundervisning inom förskoleundervisningen i Sibbo

Inom småbarnspedagogiken i Sibbo arbetar konsulterande speciallärare (KVEO), som arbetar i flera enheter. Konsultation och handledning betonas i deras arbetsbild. I Sibbo arbetar dessutom speciallärare inom småbarnspedagogik (VEO) som extra resurs med enskilda barngrupper eller enheter enligt de aktuella behoven.

I Sibbo sköter småbarnspedagogiken och utbildningstjänsterna tillsammans arrangemangen för specialundervisning inom förskoleundervisningen. I tabellen nedan visas uppgifter och ansvarsområden för de konsulterande speciallärarna inom förskoleundervisningen och skolans speciallärare med bred behörighet (ELA). Specialundervisning i förskolan ges av skolans speciallärare med bred behörighet under hela läsåret. Endast i Poco, Lehmuslinna och Kaisla har den konsulterande speciallärarna inom förskoleundervisningen ansvar för specialundervisningen inom förskoleundervisningen under höstterminen och skolans speciallärare med bred behörighet under vårterminen. Den konsulterande speciallärarna inom förskoleundervisningen ansvarar för specialundervisning för barn i daghem som har förlängd läroplikt.

arbetsuppgift	KVEO/VEO	ELA	OBS
kartläggningar		x	
pedagogiska dokument på hösten (inklusive förlängd läroplikt)	x	x	Den konsulterande specialläraren inom småbarnspedagogik (KVEO) eller specialläraren inom småbarnspedagogik (VEO) överför barnets stöduppgifter från Daisy/stödformulären till Wilma och tar hand om dataöverföringen till skolans speciallärare med bred behörighet (ELA) i övergångsskedet.
pedagogiska dokument på våren		x	

överföringsmöten från småbarnspedagogik till förskoleundervisning	x		
överföringsmöten från förskoleundervisning till skola		x	
bedömning av behovet av plats i smågruppsundervisning (med start redan på hösten)	x	x	
ansökan om plats i smågruppsundervisning		x	
specialundervisning för förskolebarn		x	

Antalet specialundervisningstimmar i förskoleundervisningen granskas läsårsvis och beror till exempel på antalet barn i förskoleåldern. Chefen för förskoleundervisningsenheten, den konsulterande specialläraren inom småbarnspedagogik (KVEO) eller specialläraren inom småbarnspedagogik (VEO), specialläraren med bred behörighet (ELA) och rektorn kan komma överens om hur antalet undervisningstimmar fördelas över läsåret (dvs. om det finns lika många specialundervisningstimmar under hela läsåret eller om antalet timmar koncentreras till vårterminen).

Förändringar i stödnivån för förskoleelever (övergång till intensifierat eller särskilt stöd) behandlas på höstterminen i VEK-gruppen för småbarnspedagogik och beslut om särskilt stöd fattas av chefen för småbarnspedagogik. Under vårterminen behandlas övergång till särskilt stöd och granskning av beslut om särskilt stöd i skolans KOPOplus-grupp och beslut om särskilt stöd fattas av undervisningschefen. Behovet av intensifierat stöd bedöms först i början av höstterminen i skolan.

Stödets kontinuitet från förskoleundervisningen till nybörjarundervisningen

När en elev inleder sin grundläggande utbildning förblir hans stödnivå densamma som vid förskoleundervisningens slut.

För barn inom särskilt stöd görs en ny pedagogisk utredning för granskning av särskilt stöd. Läraren i småbarnspedagogik utarbetar i samarbete med en speciallärare med bred behörighet en pedagogisk utredning för de förskolebarn som behöver särskilt stöd och en plats i smågruppsundervisning före utgången av februari. Den pedagogiska utredningen behandlas på ett yrkesövergripande sätt i den mottagande skolans KOPOplus-grupp, och i den föreslås en huvudsaklig undervisningsgrupp för eleven när skolan börjar. Utifrån den pedagogiska utredningen fattar undervisningschefen beslut om övergång till särskilt stöd och om huvudsaklig undervisningsgrupp.

Om behov av intensifierat stöd identifieras för barnet i början av vårterminen i förskoleundervisningen, fattar chefen för förskoleundervisningen ett beslut om övergång till

intensifierat stöd enligt de kriterier som föreskrivs i lagen om småbarnspedagogik. Skolans speciallärare med bred behörighet (ELA) utarbetar en pedagogisk bedömning tillsammans med förskolepersonalen.

I slutet av förskoleundervisningsåret är det inte nödvändigt att fatta beslut om intensifierat eller särskilt stöd för skolan, utan dessa stödbeslut fattas vid behov under åk 1 när elevens behov av stöd har bedömts i skolmiljön. Det viktigaste med tanke på stödets kontinuitet är att nödvändiga uppgifter ur undervisningssynpunkt förs över på ett gemensamt möte med vårdnadshavarna från förskoleundervisningen till skolan och till elevens kommande lärare.

Om intensifierat stöd inte längre behövs i skolan utarbetas en pedagogisk bedömning för eleven för övergång till allmänt stöd.



4.3 Samarbete i övergångsskeden

I Sibbo bildar småbarnspedagogik, inklusive förskoleundervisning och grundläggande utbildning, en helhet som är konsekvent för barnets växande och lärande. Samarbetet i övergångsskedena är viktigt på elevens skolstig för att säkerställa kontinuitet i stödet. Överföringen av uppgifter som är nödvändiga med tanke på ordnandet av undervisning och stöd görs i samarbete med eleven och vårdnadshavarna. Vid behov ska yrkesövergripande samarbete idkas.

Förskoleundervisning – åk 1

Rektorn för den mottagande skolan sammankallar i april- maj ett möte för överföring av uppgifter, där man gruppvis går igenom alla elever som övergår till nybörjarutbildningen. Dessutom kan elevspecifika möten anordnas vid skolstarten för att i samarbete med vårdnadshavarna planera de stödåtgärder som behövs. Även elevvården kan delta i mötet. Mötet sammankallas av en lärare inom småbarnspedagogik, en speciallärare med bred behörighet eller elevvården. Även elevens vårdnadshavare ska alltid vara med på individuella elevvårdsmöten. Elevens deltagande övervägs med hänsyn till barnets bästa.

Åk 6 – åk 7

Elevhandledaren i åk 7–9-skolan sammankallar i mars skolspecifika möten för att kartlägga elevernas styrkor och behov av stöd. Den information som fås används vid klassbildningen. Vid behov kan möten för enskilda elever ordnas i samarbete med eleven och vårdnadshavarna för att planera de stödåtgärder som behövs i åk 7–9-skolan. Vid behov kan även elevvården delta i mötet. Ett möte för

en enskild elev sammankallas av en speciallärare eller klasslärare i åk 1–6-skolan eller av elevvården. Även eleven och elevens vårdnadshavare ska alltid vara med på individuella elevvårdsmöten.

Åk 9 – andra stadiet

En elev som behöver stöd i samband med att ansöka till fortsatta studier har rätt att få personlig handledning enligt sina behov utöver den handledning som eleven får på basis av läroplanen. Intensifierad personlig elevhandledning erbjuds till elever i årskurs 8 och 9 som har behov av stöd för att söka till fortsatta studier. Vid sidan av elevhandledningen kan även elevvården bidra med stöd vad gäller sökande till fortsatta studier.

Syftet är att den grundläggande utbildningen ska följa sina elever till det andra stadiet, vilket förutsätter en samarbetsstruktur mellan den grundläggande utbildningen och utbildningen på andra stadiet. Vid behov ordnas övergångsmöten för enskilda studerande för att planera de stödåtgärder som studerandena behöver i sina studier på andra stadiet. Beroende på situationen sammankallas mötet antingen av en elevhandledare, speciallärare eller elevvårdsanställd inom den grundläggande utbildningen eller utbildningen på andra stadiet. Även studeranden och dennes vårdnadshavare ska alltid vara med på individuella studerandevårdsmöten.

Under åk 7–9 kan samarbetet med specialungdomsarbetet inledas för de unga som förväntas behöva mera stöd för livshantering och vardagliga frågor. Stödet som specialungdomsarbetet ger kan vara t.ex samtal, hjälp att hitta en hobby eller samarbete med skolan.

Med utvidgad läroplikt avses att läroplikten upphör när en ung person fyller 18 år eller om den unga har slutfört studier på andra stadiet. Målet är att alla ungdomar som har genomgått den grundläggande utbildningen ska fortsätta studera på andra stadiet och ta en examen. För att uppnå detta mål är den grundläggande utbildningen samt anordnarna av gymnasieutbildning och yrkesinriktad utbildning skyldiga att handleda, stödja och övervaka att eleverna fullgör sin läroplikt. Den undervisning, handledning och det stöd som ges i den grundläggande utbildningen har en viktig roll vad gäller att säkerställa att eleverna i sina fortsatta studier får tillräcklig kunskap och tillräckliga färdigheter.

Samarbetet med det uppsökande ungdomsarbetet inleds när åldern då läroplikten upphör närmar sig om det verkar sannolikt att den unga kommer att behöva stöd för att bli självständig och för att söka sig till andra tjänster. Att använda det uppsökande ungdomsarbetets tjänster är frivilligt för ungdomar.

I Sibbo övervakas läroplikten av utbildningssektorns servicechef.

4.4 Överföring av uppgifter om eleven

Överföring av uppgifter mellan undervisningsanordnare

Om en elev som är under 18 år övergår till undervisning, verksamhet eller utbildning som en annan utbildningsanordnare ordnar i enlighet med denna lag, gymnasielagen (629/1998) eller lagen om yrkesutbildning (531/2017), ska den tidigare utbildningsanordnaren trots bestämmelserna om

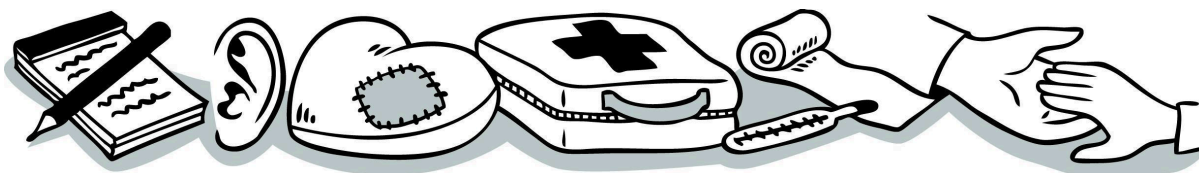
sekretess utan dröjsmål lämna uppgifter som är nödvändiga för ordnande av undervisningen eller utbildningen till den nya utbildningsanordnaren. *Motsvarande uppgifter kan lämnas också på begäran av den nya utbildningsanordnaren. (11.8.2017/533)*

När eleven byter skola ska nödvändig information och pedagogiska dokument alltid överföras till nästa skola utan dröjsmål. Överföringen av nödvändiga uppgifter från en skola till en annan om anordnandet av utbildningen är utbildningsanordnarens skyldighet och kräver inte vårdnadshavarens samtycke.

Överföring av elevvårdens uppgifter

Om en studerande övergår till en annan utbildningsanordnarens utbildning, ska den tidigare utbildningsanordnaren begära samtycke av den studerande eller, om den studerande inte har förutsättningar att bedöma samtyckets betydelse, av den studerandes vårdnadshavare eller någon annan laglig företrädare till att sådana sekretessbelagda uppgifter i elevhälsans klientregister som behövs för kontinuiteten i elevhälsan får överföras till den nya utbildningsanordnaren. (Lag om elev- och studerandevård 23§)

För överföring av uppgifter om elev- och studerandevård ska samtycke i första hand begäras av eleven. Istället för eleven kan samtycke också begäras av vårdnadshavaren, om det är motiverat med tanke på elevens behov, ålder och förutsättningar. Endast de uppgifter som behövs för kontinuiteten i elevvården kan överföras.



5. Elevvårdens andel av ordnandet av stöd för lärande och skolgång i Sibbo

Till den individuella elevvården hör skolhälsovård, psykolog- och kuratorstjänster samt stöd av en yrkesövergripande expertgrupp. Elev- och studerandevårdens stödtjänster kan komplettera allmänt, intensifierat eller särskilt stöd.

Elev- och studerandevårdens tjänster ordnas av Östra Nylands välfärdsområde. Elev- och studerandevårdens personal samarbetar med tjänsterna för barnfamiljer och den specialiserade sjukvården inom välfärdsområdet.

I lagstiftningen särskiljs mellan individuell elevvård som föreskrivs i lagen om elev- och studerandevård och stöd för lärande och skolgång som ingår i lagen om grundläggande utbildning. Den individuella elevvården grundar sig alltid på frivillighet medan det inte krävs elevens eller

vårdnadshavarens samtycke för att ordna stöd för elevens lärande och skolgång. Även bestämmelserna om utlämnande av konfidentiella uppgifter samt samtyckes- och registreringspraxis som gäller utlämnandena skiljer sig från varandra.

I handlingarna som berör stödet för lärande och skolgång kan nämnas om en elev har hänvisats till elevvårdens tjänster. I handlingarna får inte antecknas varför eleven har hänvisats till elevvården eller åtgärder som anknyter till dessa tjänster. I elevvårdsjournalen kan man anteckna information om att eleven får stöd för lärandet och skolgången, eller att ordnandet av stödet utreds.

Yrkesövergripande samarbete med yrkesutbildade inom elevvården kring frågor som gäller stöd för lärande och skolgång hör inte till den individuella elevvården. Således genomförs samarbetet inte i en sakkunniggrupp som avses i lagen om elev- och studerandevård.

(UBS: Stöd för lärande och skolgång och elevvård)

5.1 Stöd för lärande och elev- och studerandevård

Eleven har på alla stödnivåer rätt till elevvård och annat psykosocialt stöd.

De anställda inom elevvården deltar i skolans KOPOplus-grupp när det yrkesövergripande samarbetet behandlar förändringar i elevens stödnivå.

Inledandet och ordnandet av intensifierat stöd behandlas i yrkesövergripande samarbete med yrkespersonerna inom elev- och studerandevården och antecknas i den pedagogiska bedömningen. Om en elev återgår från intensifierat stöd till allmänt stöd ska det behandlas och dokumenteras på samma sätt.

(samlat ur UBS: Stöd för lärande och skolgång och elevvård)

I samband med övergång till intensifierat stöd kan det vara nödvändigt att öka elevvårdens andel, samtidigt som stödet för lärande ökas. Elevvårdens anställda kan även konsulteras då intensifierat stöd ordnas och genomförs.

I Sibbo genomför skolpsykologens undersökningar i regel i samband med att eleven övergår till intensifierat eller särskilt stöd. Då har eleven fått regelbundet stöd för svårigheter med lärande och skolgång och behovet av stöd och stödåtgärderna har antecknats i planen för lärande.

En undersökning som görs av en psykolog kan klargöra elevens lärande och utveckling i en situation där stödåtgärderna inte har hjälpt i tillräcklig utsträckning och/eller svårigheterna med lärandet avsevärt försvagar elevens motivation att studera och dennes självkänsla. Före psykologundersökningen har specialläraren gjort en egen kartläggning. Om de inte ger tillräcklig information om de underliggande faktorerna för svårigheterna med lärandet och om svårighetsgraden, kan en undersökning av en psykolog vara motiverad. Vid bedömningen av om en undersökning är nödvändig ska hänsyn även tas till eventuella tidigare undersökningar, elevens hälsotillstånd och behov av rehabilitering eller fortsatta undersökningar inom specialistsjukvården.

Beslutet om att göra en undersökning fattas av skolpsykologen efter att det finns tillräckliga uppgifter om elevens helhetssituation.

Skolpsykologens undersökningar är inte en förutsättning för att gå över till särskilt stöd eller få en plats i en smågrupp.

Innan ett beslut om särskilt stöd fattas görs en psykologisk utredning som ett yrkesövergripande samarbete med yrkesutbildade personer inom elevvården om det intensifierade eller särskilda stödet eleven fått och om helhetssituationen för hen samt om behovet av särskilt stöd (samlat ur UBS: Stöd för lärande och skolgång och elevvård)

Specialläraren och specialklassläraren kan vid behov be elevvårdens anställda att delta i ett IP-möte eller konsultera elevvårdens anställda när IP:n utarbetas.

En elev som får särskilt stöd har även rätt att få annat stöd, utöver de pedagogiska lösningar som stöder lärande. Sådant stöd är exempelvis handledning, individuell elev- och studerandevård, tolknings- och biträdestjänster samt särskilda hjälpmedel.

5.2 Individuell elevvård

Till den individuella elevvården hör skolhälsovård, psykolog- och kuratorstjänster samt stöd av en yrkesövergripande expertgrupp.

Om en anställd vid läroanstalten eller inom elevhälsan bedömer att det behövs psykolog- eller kuratorstjänster inom elevhälsan för att förebygga eller övervinna studiesvårigheter eller sociala eller psykiska svårigheter hos en studerande, ska den anställde tillsammans med den studerande utan dröjsmål kontakta elevhälsans psykolog eller kurator och lämna de uppgifter som den anställde känner till och som behövs för bedömning av behovet av stöd. Om det inte är möjligt att ta kontakt med eleven ska eleven informeras om kontakttagandet. För eleven är det alltid frivilligt att använda tjänsterna. Även vårdnadshavaren ska informeras om kontakttagandet, om eleven inte förnekar det av en giltig orsak, med beaktande av elevens ålder och utvecklingsnivå samt sakens natur och elevens intresse. (Lag om elev- och studerandevård (1287/2013) 16 §)

När en sektorsövergripande expertgrupp som tillsatts för att stödja en enskild studerande behandlar ett ärende ska behandlingen basera sig på samtycke av den studerande, eller om han eller hon inte har förutsättningar att bedöma betydelsen av sitt samtycke, på samtycke av vårdnadshavaren. Med specifikt skriftligt samtycke av den studerande får behövliga samarbetsparter inom elevhälsan eller den studerandes närstående delta i behandlingen av ett ärende som gäller den studerande. Om en minderårig eller en annars omyndig på grund av sin ålder eller utvecklingsnivå inte har förutsättningar att självständigt bedöma sakens betydelse, kan vårdnadshavaren eller en annan laglig företrädare ge samtycke till detta i den minderåriges eller den omyndiges ställe. Medlemmarna i elevvårdsgruppen har dessutom rätt att i ett ärende som gäller en studerande begära råd av experter som anses behövliga och för experterna i detta syfte röja sekretessbelagda uppgifter med

iakttagande av 26 § 3 mom. i lagen om offentlighet i myndigheternas verksamhet (621/1999). (Lag om elev- och studerandevård 19 §)

Den representant för undervisningspersonalen eller elevvårdens tjänster som har observerat behovet sammankallar den yrkesövergripande expertgruppen (finsk förkortning MAA). Även en elev eller vårdnadshavare kan be att gruppen bildas. Det är nödvändigt att bilda en grupp om utredningen och hanteringen av elevens situation kräver samarbete mellan olika yrkesgrupper. Gruppens uppgift är att från fall till fall fastställa elevens behov av elevvårdstjänster, att planera de tjänster som behövs och att följa upp effekten av de överenskomna åtgärderna. Eleven och i förekommande fall även vårdnadshavaren deltar i princip alltid i den yrkesövergripande expertgruppens möten. Uppgifterna som insamlas genom den yrkesövergripande expertgruppens arbete antecknas i elevvårdsjournalen och även eventuell överlåtelse av uppgifter jämte motivering antecknas. Uppgifterna är sekretessbelagda.

Det är viktigt att komma ihåg att arbetet i skolans yrkesövergripande KOPOplus-grupp och elevvårdens yrkesövergripande expertgrupp (MAA) styrs av olika lagstiftning.

5.3 Konsultation och diskussion med yrkespersoner

I frågor relaterade till elevens välbefinnande kan lärarna också konsultera anställda inom elevvården. På så sätt säkerställer man att de elever som behöver stöd får tillträde till kurators, psykologens eller skolhälsovårdens tjänster och att lärarna får stöd för sitt eget arbete. Om konsultation begärs för en namngiven elevs situation behövs elevens eller vårdnadshavarens samtycke. Den givna konsultationen antecknas i elevvårdens kundregister.

Läraren får diskutera elevens ärende med andra lärare eller med de sakkunniga i vilkas arbetsuppgifter det ingår att planera eller ge stöd för elevens lärande och skolgång. Diskussionen begränsas till den information som är nödvändig för att planera och i praktiken genomföra undervisningen eller stödet för lärandet och skolgången. Syftet med diskussionen ska vara att säkerställa att eleven får tillräckligt med stöd vid rätt tid. Läraren kan som stöd för sitt arbete till exempel behöva konsultera en speciallärare eller skolpsykolog. Lagen förutsätter inte att ovan nämnda diskussion dokumenteras, men ibland kan det vara nödvändigt att göra personliga anteckningar. Om någon åtgärd eller ett beslut i ett senare skede grundar sig på en sakkunnigs synpunkt, ska detta också antecknas. Anteckningarna ska inte arkiveras, utan de ska förstöras när de inte längre behövs.

Skolans personal har tystnadsplikt i fråga om uppgifter om eleven och familjen som de får kännedom om i sitt arbete. Personalen får inte yttra dessa uppgifter åt utomstående. Utomstående är förutom aktörer utanför skolan även sådana i skolans personal som inte arbetar tillsammans med eleven. Tystnadsplikten gäller även efter att anställningsförhållandet har upphört. (UBS: Stöd för lärande och skolgång och elevvård)

Bilaga 1 Övergång till särskilt stöd

pedagogisk utredning för det pågående läsåret

- Specialläraren eller specialklassläraren utarbetar en utredning tillsammans med lärarna som undervisar eleven, yrkespersonerna inom elevvården, eleven och vårdnadshavarna.
- Obs. De pedagogiska utredningarna för elever i åk 6 görs på vårterminen tillsammans med den kommande specialläraren för åk 7–9

i utredningen registreras

- Hurdant stöd eleven fått
- Hur länge det intensifierade stödet varat
- En bedömning av stödets tillräcklighet
- Hurdant stöd eleven behöver framöver

hörande av vårdnadshavaren

- Vårdnadshavarnas syn på stödbehovet och det stöd som föreslås registreras med vårdnadshavarens egna ord och uttryck.
- Om vårdnadshavaren inte stödjer övergång till särskilt stöd ska detta registreras i utredningen.

behandling i skolans yrkesövergripande KOPOplus-grupp

- skolans bedömning av stödbehovet och nivån av stöd (övergår till särskilt stöd, fortsätter med nuvarande stöd, övergår från särskilt stöd till intensifierat stöd) jämte motiveringar
- huvudsaklig undervisningsgrupp (allmän undervisning eller undervisning i smågrupp)
- eventuella individuella lärokurser och motiveringar till dessa
- handledartjänster: i vilka situationer behöver eleven handledartjänster

forms-blankett = begäran om behandling av den pedagogiska utredningen av KOPOplus-gruppen vid utbildningssektorns administration

förvaltningsbeslut om övergång till särskilt stöd

- Beslutet fattas av undervisningschefen.
- Beslutet gäller tills vidare och det ses över innan skolgången börjar, efter åk 2 och före övergången till åk 7.
- Administrationen meddelar om beslutet till rektorn och skolsekreteraren per e-post och till vårdnadshavarna i Wilma.

IP

för eleven utarbetas en individuell plan för hur undervisningen ska ordnas

Bilaga 2 Individualisering av lärokursen i ett läroämne

pedagogisk utredning för det pågående läsåret

- Specialläraren eller specialklassläraren utarbetar en utredning tillsammans med lärarna som undervisar eleven, yrkespersonerna inom elevvården, eleven och vårdnadshavarna.
- Obs. De pedagogiska utredningarna för elever i åk 6 görs på vårterminen tillsammans med den kommande specialläraren för åk 7–9
- Läroämnen bör inte individualiseras på våren i årskurs 6 för åk 7–9-skolan, utan den pedagogiska utredningen ska i detta fall göras först i årskurs 7.

i utredningen ska för varje läroämne registreras

- prioriterade områden: planen för lärande/IP:n ska innehålla de prioriterade områden som har valts från målen och innehållen i läroplanen samt sätten på vilka eleven studerar Elevens mål och de innehåll som hen studerar har beskrivits på ett konkret sätt. På så sätt är det möjligt att visa om studenten uppnår målen i läroämnet på ett godkänt sätt.
- hur länge eleven har studerat enligt särskilda prioritetsområden

hörande av vårdnadshavaren

- Vårdnadshavarnas syn på stödbehovet och individualisering av lärokursen registreras med vårdnadshavarens egna ord och uttryck.
- Om vårdnadshavaren inte stödjer individualisering registreras detta i rapporten.
- Före individualiseringen av lärokursen ska eleven och vårdnadshavaren informeras om individualiseringens konsekvenser för fortsatta studier.

behandling i skolans yrkesövergripande KOPOplus-grupp

- överföring till särskilt stöd
- motivering för individualisering för varje läroämne
 - Individualisering av ett läroämne blir aktuellt om eleven inte uppnår målen för läroämnet på ett godkänt sätt (= vitsord 5) trots studier enligt prioriterade områden och annat stöd.

forms-blankett = begäran om behandling av den pedagogiska utredningen av KOPOplus-gruppen vid utbildningssektorns administration

förvaltningsbeslut om övergång till särskilt stöd och individualisering av lärokurs i ett läroämne

- Beslutet fattas av undervisningschefen.
- Beslutet gäller tills vidare och det ses över innan skolgången börjar, efter åk 2 och före övergången till åk 7.
- Administrationen meddelar om beslutet till rektorn och skolsekreteraren per e-post och till vårdnadshavarna i Wilma.

□ **IP**

- De mål som har ställts upp för eleven, läroämnets innehåll och en bedömning av eleven beskrivs tydligt i elevens IP. Målen och innehållet i den individualiserade lärokursen härleds från de allmänna målen för läroämnet i den aktuella årskursen. Målen och innehållet för lägre årskurser kan också tillämpas.
- Ett individualiserat läroämne bedöms alltid verbalt (godkänt/underkänt), även i en slutbedömning

Bilaga 3 Särskilda undervisningsarrangemang (GrUL 18 §)

- pedagogisk bedömning eller pedagogisk utredning för det pågående läsåret**
 - elev inom allmänt och intensifierat stöd: klassläraren/klassföreståndaren utarbetar en pedagogiska bedömning i samarbete med specialläraren
 - elev inom särskilt stöd: specialläraren/specialklassläraren utarbetar en pedagogisk utredning tillsammans med lärarna som undervisar eleven, yrkespersonerna inom elevvården, eleven och vårdnadshavarna

- i bedömningen eller utredningen ska registreras**
 - behovet av särskilda undervisningsarrangemang och det stöd som redan ges till eleven
 - till den pedagogiska bedömningen och pedagogiska utredningen ska alltid ett expertutlåtande bifogas

- expertutlåtande**
 - I utlåtandet ska experten ta ställning till särskilda undervisningsarrangemang.
 - Utlåtandet kan också innehålla information om stöd utanför skolan, vård eller rehabilitering.
 - Expertutlåtandet gäller för ett läsår, dvs. samma utlåtande kan användas för beslut under hela läsåret.

- hörande av vårdnadshavaren**
 - Vårdnadshavaren ska vara en aktiv part vid övergång till särskilda undervisningsarrangemang.
 - Beslutet grundar sig på vårdnadshavarens ansökan. Om eleven delvis studerar hemma är vårdnadshavaren ansvarig för en del av skoldagen.
 - Observera att den pedagogiska bedömningen inte inkluderar avsnittet "hörande av vårdnadshavare" → hörandet antecknas under "samarbete med eleven och vårdnadshavarna"

- behandling i skolans yrkesövergripande KOPOplus-grupp**

- forms-blankett** = begäran om behandling av den pedagogiska bedömningen eller utredningen av KOPOplus-gruppen vid utbildningssektorns administration efter att expertutlåtandet levererats till undervisningschefen

- förvaltningsbeslut**

- För elever inom allmänt eller intensifierat stöd fattas alltid ett separat förvaltningsbeslut om särskilda undervisningsarrangemang enligt GrUL 18 §. Beslutet fattas av undervisningschefen för högst tre månader i taget.
- För elever inom särskilt stöd fattas beslut om särskilda undervisningsarrangemang enligt GrUL 18 § i samband med beslutet om särskilt stöd, men om beslut enligt GrUL 18 § fattas ett separat förvaltningsbeslut. Undervisningschefen fattar beslut om granskning av särskilt stöd, för högst tre månader i taget.

plan för lärande/IP

Allmänt och intensifierat stöd:

- När beslutet om särskilda undervisningsarrangemang har fattats antecknas i elevens IP hur undervisningen och studierna ska genomföras i praktiken.
- I planen för lärande/IP:n ska antecknas sättet på vilket eleven studerar de läroämnen eller delar av läroämnen som eleven inte utför i skolan. Även sättet på vilket prestationerna bedöms ska antecknas. Omfattningen och mängden av de ersättande uppgifterna som ges eleven ska beakta elevens ålder och utvecklingsnivå. Sätten på vilka prestationerna bedöms ska planeras och registreras i planen för lärande

Särskilt stöd:

- När beslutet om särskilda undervisningsarrangemang har fattats, ska i elevens IP antecknas hur undervisningen och studierna ska genomföras i praktiken.
- I IP:n ska antecknas sättet på vilket eleven studerar de läroämnen eller delar av läroämnen som eleven inte utför i skolan. Även sättet på vilket prestationerna bedöms ska antecknas. Omfattningen och mängden av de ersättande uppgifterna som ges eleven ska beakta elevens ålder och utvecklingsnivå. Sätten på vilka prestationerna bedöms ska planeras och registreras i IP:n

uppföljning

- Elevens framsteg i studierna och undervisningsarrangemangens ändamålsenlighet ska följas upp regelbundet, helst varje vecka.