



Den allmänna delen av Sibbo kommuns beredskapsplan

Behandling och godkännande

Ledningsgruppen 19.2.2024

Kommunstyrelsen 29.4.2024

Innehåll

| | |
|---|----|
| 1 Beredskapsplanens grunder | 3 |
| 1.1 Inledning..... | 3 |
| 1.2 Sekretess | 4 |
| 1.3 Lagar och förordningar | 4 |
| 1.4 Begrepp angående beredskapsplanering..... | 5 |
| 1.5 Planering angående beredskapsplanen | 7 |
| 1.6 Årsplanering, godkännande, utdelning och förvaring | 7 |
| 1.7 Introduktion och utbildning av personalen..... | 9 |
| 1.8 Utvärdering och utveckling | 9 |
| 2 Verksamhetsmiljö | 10 |
| 2.1 Sibbo kommun..... | 10 |
| 2.2 Östra Nyland som område | 11 |
| 2.3 Landskapet Nyland | 12 |
| 3 Hotmodeller och riskobjekt | 12 |
| 3.1 Mål för nationella och Nylands regionala riskbedömningar..... | 12 |
| 3.1.1 Nationell riskbedömning | 13 |
| 3.1.2 Nylands regionala riskbedömning..... | 14 |
| 3.2 Sibbo kommuns riskbedömning och hot..... | 15 |
| 4 Beredskap för störningssituationer i normala förhållanden | 17 |
| 4.1 Ledning | 17 |
| 4.2 Prioritering av uppgifter | 19 |
| 4.3 Kriskommunikation och informering | 19 |
| 4.4 Bildning och förmedling av lägesbilden | 20 |
| 4.5 Höjning av beredskap..... | 20 |
| 4.6 Upphävning av beredskapstillstånd och normalisering av situationen..... | 22 |
| 4.7 Befolkningsskydd och räddningsverksamhet..... | 22 |
| 4.8 Nödarbete | 23 |
| 4.9 Myndighetssamarbete och strategiska partner | 23 |
| 4.10 Samarbete med Östra Nylands välfärdsområde och miljöhälsovården i Borgå stad | 24 |
| 4.11 Evakuering..... | 24 |
| 4.12 Kommuninvånarnas egen beredskap | 24 |
| 5 Beredskap för undantagsförhållanden | 24 |
| 5.1 Kommunens ledningscentral | 25 |
| 5.2 Reserveringar och användning av arbetsstyrka | 25 |
| 5.3 Dagligvaruförsörjning..... | 25 |
| 5.4 Beredskapsmaterial | 26 |
| 6 Sektorspecifik beredskapsplanering..... | 26 |

| | |
|--|----|
| 6.1 Köpta tjänster och säkerställande av tillgången till tjänsterna..... | 27 |
| 6.2 Utbildning, småbarnspedagogik samt vardag och fritid | 27 |
| 6.3 Samhälle och miljö..... | 27 |
| 6.4 Koncerntjänster | 28 |
| Bilagor:..... | 28 |

1 Beredskapsplanens grunder

1.1 Inledning

Sibbo kommun – Finlands mest eftertraktade

Sibbo är en oas i närheten av huvudstadsregionen som erbjuder en gemenskaplig boendemiljö samt förutsättningar för aktiva fritidssysselsättningar och framgångsrikt företagande. Invånarna och företagarna i Sibbo är aktiva och initiativrika människor som mår bra och åstadkommer saker tillsammans. De tre grundförutsättningarna i strategin är invånarnas välbefinnande och säkerhet, kommunen utvecklas hållbart och ekonomin är i balans.

Kommunen ska förbereda sig för att ordna sin verksamhet så ostört som möjligt i alla situationer, från störningssituationer i normala förhållanden till även undantagsförhållanden (beredskapslagen 1552/2011, kommunallagen 410/2015).

Kommunens strategi är utgångspunkten för beredskapsplaneringen och beredskapen. Strategins mål är att stödja kommunens verksamhet så att kommunen kan betjäna kommuninvånarna både i störningssituationer i normala förhållanden och i undantagsförhållanden. Dessutom stöder den beslutsfattandet, dess öppenhet i alla säkerhetssituationer således att kommuninvånarnas och organens förtroende för kommunens möjlighet till självstyrt beslutsfattande bevaras. Strategin stöder också beredskapen att möta plötsliga ändringar i verksamhetsmiljön och förmågan att reagera på dem med de verksamhets sätt som krävs i olika hotfulla situationer. Värderingarna som styr vår serviceproduktion är tjänstvillighet, öppenhet och uppfinningsrikedom.

Detta dokument är den allmänna delen av kommunens beredningsplan. Beredskapsplaneringen och -planen består av flera olika dokument som binds ihop av beredskapsplanens allmänna del. Sibbo kommuns beredskapsplanering och beredskapsplans allmänna del är en del av referensramen för kommunens helhetssäkerhet. I kommunens beredskapsplaner definieras förfaringssätt, med vilka kommunen strävar efter att säkerställa skötsel av centrala uppgifter så ostört som möjligt i olika säkerhetssituationer. Den allmänna delen av beredskapsplanen är en offentlig och strategisk handling.

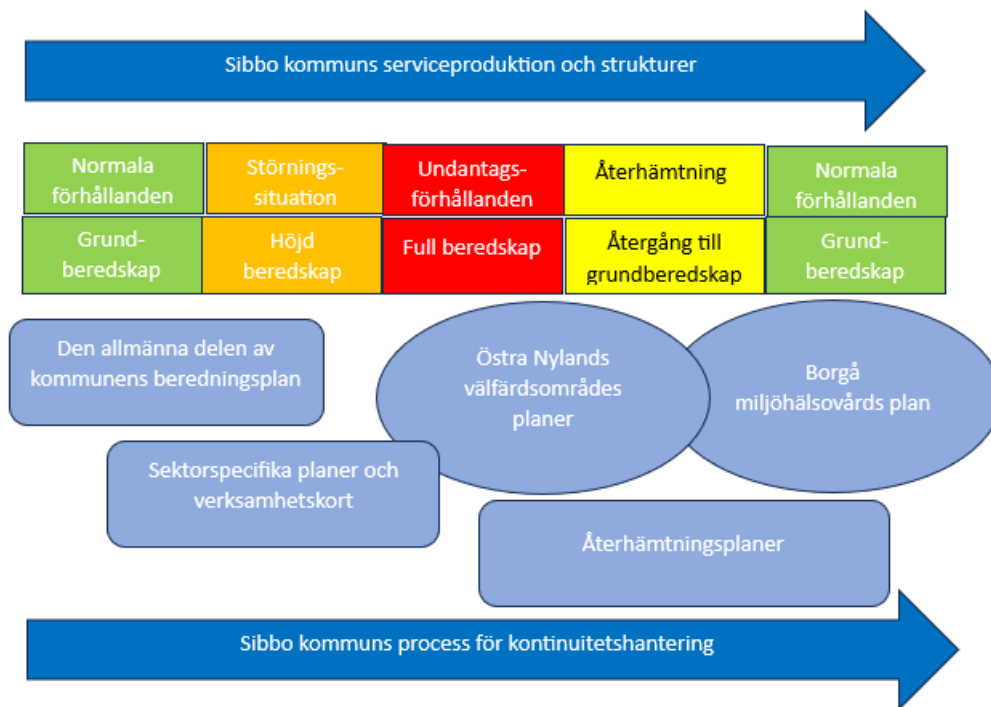
Störningssituationer i normala förhållanden är huvudvikten i beredskapsplaneringen. Målet är att underhållet av beredskapen är en del av den normala serviceverksamheten. Strävan är att rikta tyngdpunkten från hantering av störningssituationer till förutsägelse och förebyggande av störningssituationer samt minimering av deras konsekvenser. Beredskapens grund består av beredskap i normala förhållanden att agera i olika störningssituationer, olyckor, storolyckor och exceptionella situationer. För verksamhet i störningssituationer i normala förhållanden och undantagsförhållanden kompletteras beredskapen med beredskapsåtgärder som förutsätts av hotbedömningar.

Beredskapsåtgärder kopplas till olika sektors uppgifter, kommunens verksamhets- och ekonomiplanering, olika utvecklingsprojekt samt rapporteringssystem.

Utöver den allmänna delen av Sibbo kommuns beredskapsplan utarbetar och upprätthåller sektorerna sina sektorspecifika beredskapsplaner. Kommunens beredskapsplan kompletteras av Östra Nylands välfärdsområdes och samarbetsmyndigheternas beredskapsplaner samt beredskapsplaner av de företag vars verksamhet är nödvändig för basservice, industriproduktion, energiförsörjning och infrastruktur.

Sibbo kommun upprätthåller säkerheten med utöver beredskapsplaneringen även genom att ta hand om arbetsplatsernas systematiska utredning av faror och bedömning av risker samt säkerhets- och räddningsplaner.

Sibbo kommuns beredskapsplanering och beskrivning av kontinuitetshanteringen



1.2 Sekretess

Textdelen av denna beredskapsplans allmänna del är en offentlig handling och den publiceras på kommunens webbplats. Sektorernas beredskapsplaner med bilagor är sekretessbelagda handlingar (lag om offentlighet i myndigheternas verksamhet 24 §). Handlingarna är sekretessbelagda enligt lagen om offentlighet i myndigheternas verksamhet (621/1999 24 §), som föreskriver att beredskapsplaner hör till sekretessbelagda handlingar.

1.3 Lagar och förordningar

Den övergripande säkerheten är en samarbetsmodell för finländsk beredskap, där samhällets vitala funktioner tas hand om i samarbete med myndigheter, näringsliv, föreningar och medborgare.

Lagar och förordningar samt statsförvaltningens principbeslut föreskriver om myndigheternas beredskap och beredskapsplanering, och kommunen och olika myndigheter är förpliktade att i enlighet med dem säkerställa så ostört utförande av sina uppgifter som möjligt i störningssituationer i normala förhållanden, exceptionella situationer och undantagsförhållanden:

- Räddningslag 379/2011
- Förordning om räddningsväsendet 407/2011
- Beredskapslag 1552/2011
- Lag om försvarstillstånd 1083/1991
- Kommunallag 410/2015
- Sibbo kommuns förvaltningsstadga och verksamhetsstadgor 2024
- Sektorspecifik lagstiftning antecknas i sektorernas beredskapsplaner.
- [Säkerhetsstrategi för samhället 2017 – Säkerhetskommittén](#) är statsrådets principbeslut som beskriver grundprinciperna för den övergripande säkerhetens samarbetsmodell.

- Beredskapslagens (1552/2011) förpliktelser till kommunens verksamhet [Beredskapslag 1552/2011 - Uppdaterad lagstiftning - FINLEX®](#)
- [Anvisning om planering och genomförande av evakueringar: Förflyttning av befolkning i undantagsförhållanden \(valtioneuvosto.fi\)](#) Inrikesministeriet 2024

1.4 Begrepp angående beredskapsplanering

Övergripande säkerhet

Ett måltillstånd där hot mot samhällets vitala funktioner är hanterliga.

Inre säkerhet

Inre säkerhet innebär att människor i Finland kan åtnjuta sina rättigheter och friheter som erbjuds av samhället utan rädsla eller otrygghet som beror på brottslighet, störningar, olyckor och andra negativa nationella eller internationella fenomen. [Sisäisen turvallisuuden strategia - Sisäministeriö \(intermin.fi, på finska\)](#), [Övergripande säkerhet – Säkerhetskommittén](#)

Säkerhetssituation

En säkerhetssituation är ett samhällstillstånd som beror på nivån på hotet. Säkerhetssituationer är normala förhållanden, störningssituationer och undantagsförhållanden.

Enligt säkerhetsstrategin för samhället avser säkerhetssituationer normala förhållanden, störningssituationer och undantagsförhållanden.

Normala förhållanden

Normala förhållanden innebär rådande, vardagliga omständigheter som innefattar även vanliga störningar, olyckor, eldsvådor eller slumpmässiga elavbrott.

I normala förhållanden kan vitala funktioner säkerställas utan behov av att möjliggöra att myndigheter använder befogenheter som avviker från det normala. System och övriga åtgärder som skapas i normala förhållanden skapar en grund för verksamhet i störningssituationer i normala förhållanden och i undantagsförhållanden.

Störningssituation i normala förhållanden

En störningssituation är ett hot eller en händelse som äventyrar samhällets vitala funktioner eller strategiska uppgifter och vars hantering förutsätter bredare eller tätare samarbete och kommunikation än normalt mellan myndigheter och andra aktörer. En störningssituation kan gälla till exempel hela nationen eller vara regional eller lokal. Störningssituationer kan förekomma i både normala förhållanden och undantagsförhållanden.

Störningssituationernas gemensamma nämnare är att de

- är ofta oväntade
- påverkar starkt gemenskapens verksamhet
- framskrider snabbt och kräver snabbt agerande och beslutsfattande
- orsakar omfattande publicitet
- skadar organisationens rykte när de sköts dåligt.

Exempel på störningssituationer:

- störningar i service, till exempel i vatten-, el- eller värmedistribution
- olika allvarliga olyckor och personskador såsom eldsvådor, trafikolyckor, naturkatastrofer, olyckor vid transport av farliga ämnen, smittsamma epidemier, arbetsolyckor, vålds- och dödsfall
- problem i datasystem
- problem gällande ekonomi och finansiering
- den egna organisationens misstag och deras negativ publicitet
- övrig negativ publicitet.

Undantagsförhållanden

I beredskapslagen avser undantagsförhållanden samhällets tillstånd, där det finns så många eller så allvarliga störningar eller hot, att det finns behov av att möjliggöra användning av befogenheter som avviker från det normala. Sådana befogenheter föreskrivs i beredskapslagen eller lagen om försvarstillstånd. Undantagsförhållanden konstateras av statsrådet i samverkan med republikens president.

Enligt beredskapslagen 1552/2011 är undantagsförhållanden:

- ett mot Finland riktat väpnat angrepp eller annat så allvarligt angrepp att det kan jämföras med ett väpnat angrepp och förhållandena omedelbart efter angreppet,
- ett mot Finland riktat avsevärt hot om väpnat angrepp eller om annat så allvarligt angrepp att det kan jämföras med ett väpnat angrepp, om befogenheter enligt beredskapslagen måste tas i bruk omedelbart för att avvärja verkningarna av hotet,
- sådana synnerligen allvarliga händelser eller hot mot befolkningens försörjning eller mot grunderna för landets näringsliv som innebär en väsentlig risk för samhällets vitala funktioner,
- en synnerligen allvarlig storolycka och förhållandena omedelbart efter den, samt
- en pandemi som till sina verkningar kan jämföras med en synnerligen allvarlig storolycka.

Kommunens uppgifter betonas olika i undantagsförhållanden än i normala förhållanden. Vissa uppgifter ökar, andra uppgifter minskar, blir onödiga eller omöjliga att sköta. Kommunen kan ges helt nya uppgifter i undantagsförhållanden med Statsrådets bestämmelser som i normala förhållanden inte tillhör kommunen. Målet med dessa åtgärder är att säkerställa befolkningens utkomst och levnadsmöjligheter. [Lag om ändring av beredskapslagen 706/2022 - Ursprungliga författningar - FINLEX®](#)

Beredskapstillstånd

Grundberedskap är ett beredskapstillstånd som upprätthålls i normala förhållanden. Det förutsätter planberedskap enligt bestämmelserna, operativ beredskap samt förhandsarrangemang för exceptionella situationer, störningssituationer och undantagsförhållanden. Beredskapens höjningsåtgärder kallas för höjd beredskap. I **höjd beredskap** upprätthålls situationsbilden och fortsatt beredskap för ledarskap och kommunikation i störningssituationer samt effektiveras verksamhet i olika reserveringar av resurser, vars syfte är att kontrollera en hotfull eller uppkommande situation. Full beredskap är ett beredskapstillstånd där alla tillgångar tas i bruk för att förebygga och överleva följderna av en exceptionell situation, störningssituation eller undantagsförhållanden. Under full beredskap möjliggör beredskapslagen

möjliggör ibruktagande av samhällets allmänna och privata tillgångar på ändamålsenliga sätt. Se 4.5 Höjning av beredskapen.

[Sisäisen turvallisuuden sanasto \(valtioneuvosto.fi, på finska\)](https://valtioneuvosto.fi) och [Ordlista om inre säkerhet och Kokonaisturvallisuuden sanasto TSK 50. 2017. \(turvallisuuskomitea.fi\)](#).

1.5 Planering angående beredskapsplanen

I beredskapsplanens allmänna del antecknas grundläggande förfaranden för störningssituationer i normala förhållanden och undantagsförhållanden som gäller hela kommunen. I all planering ska de sju vitala funktionerna som definieras i säkerhetsstrategin för samhället beaktas i den mån som det är ändamålsenligt. Sisäministeriön uhka-arvio 2023 (på finska) och [Nationell riskbedömning 2023 \(valtioneuvosto.fi\)](#) (publicerad 14.2.2023)

Vitala funktioner enligt inrikesministeriets hotbedömning:

1. Ledning
2. Internationell och EU-verksamhet
3. Försvarsförmåga
4. Den inre säkerheten
5. Ekonomi, infrastruktur och försörjningsberedskap
6. Befolkningens handlingsförmåga och service
7. Mental kriställighet

I planeringen har använts utöver inrikesministeriets hotbedömning även [Nylands regionala riskbedömning år 2023 \(på finska\)](#).

Sektorernas grundläggande förfaranden antecknas i de sektorspecifika planerna. Sektorernas planeringsansvar definieras i den allmänna delen i kapitel 6 Sektorspecifik beredskapsplanering. Tyngdpunkten och utgångspunkten för planering och beredskap i störningssituationer i normala förhållanden är så störningsfri serviceproduktion som möjligt i alla situationer. Planeringen ska innefatta förebyggande av risker, tidsenligt agerande under situationen, återhämtningsplanering och enligt saksammanhanget ska särskilt kommunikation (kriskommunikation) beaktas.

Beredskap av operativ serviceproduktion inför störningssituationer i normala förhållanden med jour- och larmarrangemang, som skapar även en grund för agerande i mer omfattande störningssituationer i normala förhållanden. Varje sektor beskriver dessa förfaringssätt i sina beredskapsplaner.

I planeringen beaktas beredskapsplanerna för Östra Nylands välfärdsområde och miljöhälsovården i Borgå stad samt samhörande samarbetsområden/kontaktytor.

I samband med uppdateringen av de sektorspecifika planerna ska riskbedömningen på den nationella nivån, som kan ändras snabbt, följas och beaktas. Den senaste nationella uppdateringen av riskbedömningen publicerades 14.2.2023 av inrikesministeriet.

1.6 Årsplanering, godkännande, utdelning och förvaring

Kommundirektör ansvarar tillsammans med kommunens ledningsgrupp för upprätthållandet av beredskapsplanen. Kommundirektören ansvarar för uppdateringen av den allmänna delen och sektordirektörerna ansvarar för att sektorernas beredskapsplaner är ajour. Beredskapsplanens allmänna del och dess bilagor uppdateras minst en gång per fullmäktigeperiod eller oftare om väsentliga ändringar sker i lagstiftningen, myndighetsanvisningar, organisationen eller övriga omständigheter. Kommunstyrelsen godkänner beredskapsplanens allmänna del med bilagor.

Kommunens sektorspecifika räddningsplaner genomgås årligen eller oftare, och uppdateras vid behov.

Den allmänna delen av beredskapsplanen är ett offentligt dokument. Utdelningen av övriga beredskapsplaner är begränsad. Beredskapsplanen eller dess delar delas endast ut till de personer som behöver den för sin tjänst eller sina arbetsuppgifter.

Planens allmänna del skickas utan sina sekretessbelagda bilagor för kännedom till samarbetsmyndigheter (räddningsverket, polisen, Försvarmakten). Det ska alltid finnas både webbblagrade filer och pappersutskrifter av planerna. Utskrifterna ska lagras i ett separat överenskommet, tillräckligt säkert ställe som utomstående inte har tillgång till.

Ansvar för planering och genomförande

| Ansvar | Kommunstyrelsen | Kommundirektören | Sektordirektören | Resultatenhetschefen | Chefen | Arbetstagaren |
|---|-----------------|------------------|------------------|----------------------|--------|---------------|
| Att beredskapsplanera, evaluera och uppfölja (bedömning och hantering av risker, beredskap) | x | x | x | | | |
| Att samordna av de sektorspecifika planerna samt välfärdsrådets och miljöhälsovårdens planer | | x | x | | | |
| Att godkänna av beredskapsplanerna (den allmänna delen och de sektorspecifika) | x | | | | | |
| Att utse beredskapsplanerings- och krisledningsgruppen | | x | | | | |
| Att informera om beredskapsplanen | | x | x | x | x | |
| Ärenden kring ordnandet av beredskapsplanen, ekonomi och genomförande (lokalteter för skyddsrum) | | | x | x | x | |
| Att meddela om, utbilda i och introducera i de sektorspecifika beredskapsplanerna och verksamhetskorterna | | | x | x | x | |
| Utredning av faror och bedömning av risker på arbetsplatsen | | | x | x | x | |
| Arbetsplatsernas övriga planer, bl.a. räddningsplaner, säkerhetsplaner | | | | x | x | |
| Att följa anvisningar | x | x | x | x | x | x |

Bilaga 1 Att utse kommunens ledningsgrupp samt kommunens krisledningsgrupp

1.7 Introduktion och utbildning av personalen

Utgångspunkten för beredskapsplaneringen är att personalen har förmågan att sköta de uppgifter som hör till dem på ett säkert sätt i normala förhållanden och tillämpat vid behov i störningssituationer. Det är arbetsgivarens ansvar att se till att personalen har introducerats tillräckligt i beredskapsplanerna och verksamhetskorten samt i agerande enligt dem i störningssituationer i normala förhållanden samt undantagsförhållanden.

Högre chefer ska introduceras i beredskapsplanernas innehåll. I praktiken innebär det att sektordirektörerna, resultatenheternas chefer samt övriga arbetsgivarens representanter som sköter kritiska uppgifter i egenskap av sin tjänst är insatta i sina uppgifter och har förmågan att leda verksamheten i störningssituationer i normala förhållanden, undantagsförhållanden samt exceptionella situationer.

Om personalens uppgifter ändras väsentligt från den grundläggande uppgiften under en störningssituation i normala förhållanden ska tillräcklig utbildning om ifrågavarande uppgifter ges under normala förhållanden.

Det är på chefernas ansvar att ta hand om bl.a. anvisningar, säkerhetsintroduktion och utbildningar i serviceproduktionen, till exempel om arbetarskydd, arbetsplatsernas säkerhet och hälsa.

1.8 Utvärdering och utveckling

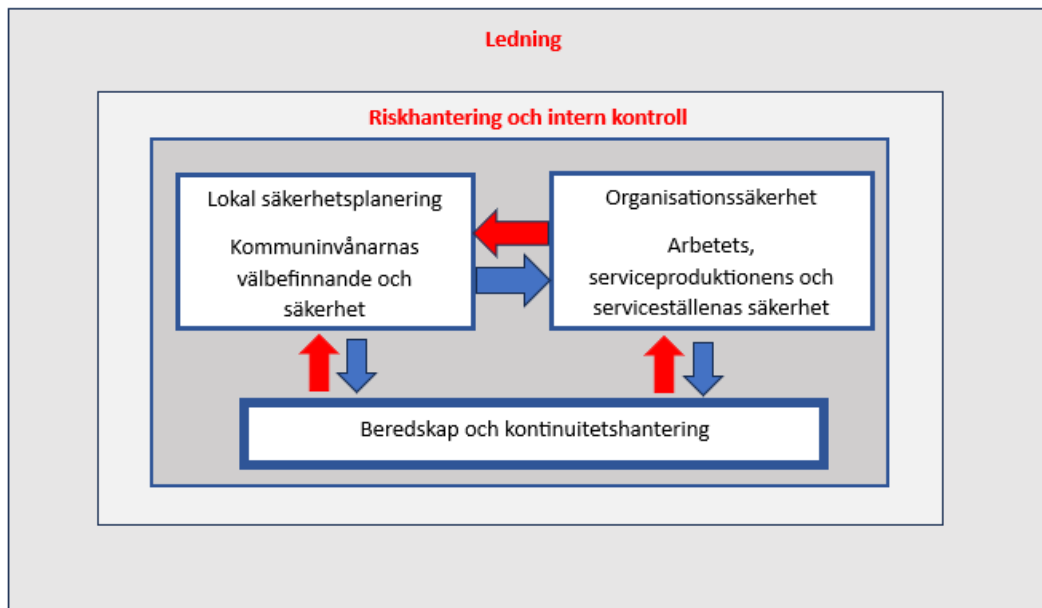
Resultaten för beredskapsplaneringen och beredskapen ska följas upp och utvärderas på olika nivåer. Verksamhetsmodeller och -sätt samhörande beredskapsplaneringen ska utvärderas med självvärderingar, störningssituationsövningar för beredskaps- och normala förhållanden, syner och utomstående utvärderingar.

Självvärdering är den huvudsakliga utvärderingsmetoden. Självvärderingar görs under separat överenskomna tidpunkter minst vartannat år. Kommunens ledningsgrupp kommer överens om en metod (t.ex. KUJA-utvärderingsmodellen) som är ramen för utvärderingen. Självvärderingen innefattar följande delområden: ledning, strategi och deras verkställande, personal och samarbete, resurser, processer och resultat. Med hjälp av självvärderingen lyfts utvecklingsobjekt fram, och de centralaste utvecklingsmålen prioriteras för kommande beredskapsplaneringar.

Bilaga 2 KUJA test 2022 och Bilaga 3 KUJA test 2024

Utvärdering av kommunens övergripande risker görs ett år åt gången som självvärdering under ledningen av en utomstående utvärderare.

Helhetsbilden av säkerheten



2 Verksamhetsmiljö

2.1 Sibbo kommun

Sibbo kommun är en kraftigt växande och utvecklande tvåspråkig kommun i östra Nyland. Sibbo grundades år 1425. Grannkommunerna i väst är Helsingfors, Vanda, Kervo, Tusby och Träskända. Grannkommunerna i öst är Borgå och Borgnäs och grannkommunen i norr är Mäntsälä.

- Kommunens areal är 698,6 km², varav
- 355,93 km² är hav och
- öar
- 3,0 km² insjöar
- Kommunen har 27 byar och
- de två största tätorten är Nickby och Söderkulla (Nickby är en del av Helsingfors centraltätort)

Befolkningen var 22 320 invånare år 2022 (Källa Statistikcentralen 2022)

- finskspråkiga ca 64,8 %
- svenskspråkiga ca 28,8 % och
- invånare med främmande språk ca 6,4 %
- över 65 år 18,3 %, 15–64 år 64,2 %, under 15 år 17,5 %

Företag och arbetsplatser

- Arbetsplatsernas soliditetsgrad var 65,1 % (KEUKE 2021). Sammanlagt 11 691 personer hör till arbetsstyrkan (Arbets- och näringsministeriet 2022) och arbetslösa arbetssökande är 6 % (Arbets- och näringsministeriet 2023). Det finns 1 937 företag i kommunen.

Koncentrationer av företagsområden

- Bastukärrs arbetsplatsområde,
- Lönnbacka företagspark samt
- Söderkullas företagsområde och Tarapottens arbetsplatsområde.
- De största sysselsättarna är: Inex Partners, kommunen och Arla Ingman.

Sibbo kommuns kollektivtrafik sköts av Helsingforsregionens trafik (HRT). Riksväg 7 genom södra Sibbo sträcker sig från Helsingfors till Vaalimaa och är en del av E18 som fortsätter till Sankt Petersburg. Sköldviksbanan, som börjar i Kytömaa i Kervo stad och slutar vid Sköldviks järnvägsstation, far förbi Nickby. Banan är 10,6 km lång, och det finns tre skyddade plankorsningar längs den. I huvudsak körs endast godstrafik längs banan.

Det är ca 28 km via landsväg och ca 19 fågelväg till Helsingfors–Vanda flygplats. Förbindelsebåtar är verksamma i skärgården året runt. De största hamnarna för fritidsbåtar finns i Kalkstrand, Gumbostrand samt Sibbostrand.

Centrala samarbetspartner

- Sibbo Energi Ab, som är en del av koncernen Kervo Energi Ab.
- Samkommunen Helsingforsregionens trafik
- Östra Nylands välfärdsområde (social- och hälsovårdstjänster, inkl. räddningsväsendet)
- Samkommunen för Mellersta Nylands Vatten, Samkommunen Helsingforsregionen miljötjänster (HRM), Samkommunen för vattenskydd i Mellersta Nyland (KUVES)
- Miljöhälsovården i Borgå stad
- Nylands förbund
- KUUMA-samarbetet med kommunerna i mellersta Nyland
- Landsbygdsförvaltningen i östra Nyland, Livsmedelsverkets djurhållar- och djurhållningsplatsregister
- Utvecklingscentret för Mellersta Nyland Ab (KEUKE)
- Kommunernas Tiera Ab (Tiera)
- Rosk'n Roll Oy Ab (avfallshanteringstjänster)
- Esri Finland Oy (geografiskt informationssystem)
- Keski-Uudenmaan Työterveys Oy
- Keski-Uudenmaan koulutuskuntayhtymä (Keuda)
- KAS bostäder Ab
- Oy Sipoon Jäähalli-Sibbo Ishall Ab
- Kervo-Sibbo Idrottshallar Ab
- Ömsesidiga fastighetsaktiebolagen Sibbo Jussasvägen 14 och 18

2.2 Östra Nyland som område

- Areal 5 499 km²
 - markområden 2 701 km²
 - insjöar 61 km²
 - hav 2 736 km²
- befolkning 99 204 invånare

- Östra Nylands välfärdsområde omfattar Askola, Lappträsk, Lovisa, Mörskom, Borgå, Pukkila och Sibbo.
- Räddningsväsendets specialområden: Lovisa kärnkraftverk, industrianläggningarna i Sköldvik i Borgå, Finlands största hamn i Sköldvik och gamla stan i Borgå
- Räddningsverken 24/7 i Borgå, Lovisa och Sibbo
- Lägescentralen är i Borgå räddningsverk.
- Brandstationerna i Askola, Pukkila, Mörskom, Lappträsk och Strömfors är bemannade med halvordinarie personal
- Det finns 10 avtalsbrandkårer i Borgå, 8 i Lovisa och Lappträsk och 6 i Sibbo
- HUS Borgå sjukhus och kommunernas hälsostationer/servicepunkter

2.3 Landskapet Nyland

- Befolkning 1 738 375 invånare
- Sibbo hör till Helsingfors ekonomiska region med 16 andra kommuner och städer
- Nylands riksvägar 1–4, 6–7 och 25
- Helsingfors-Vanda flygplats
- Sjötrafik:
 - frakt- och godstrafik: Lovisa hamn, Tolkis hamn, Sköldvik hamn, Ingå hamn, Skuru hamn, Lappvik hamn, Koverhar hamn, Hangö hamn och hamnarna i Helsingfors: Västra hamnen, Ärtholmen, Nordsjö, Kantvik och kolkajerna i Helsingfors
 - persontrafik: Södra hamnen, Skatudden och Västra hamnen
 - En av Gasums gasledningar är i Sibbos område
 - Fingrids och Elerings station Estlink 2 är på gränsområdet mellan Borgå och Sibbo
 - Borgå vatten är verksam på ett litet område enligt HRM:s avtal

3 Hotmodeller och riskobjekt

3.1 Mål för nationella och Nylands regionala riskbedömningar

Syftet med den nationella riskbedömningen är att förutse händelser som relativt plötsligt kan drabba Finland och som kräver att myndigheterna agerar på ett sätt som avviker från det normala eller att de ber om hjälp från andra länder. Den nationella riskbedömningen går ut på att identifiera risker som har bred nationell betydelse och bedöma deras konsekvenser för samhällets vitala funktioner. Parallellt med den nationella riskbedömningen bereds också regionala riskbedömningar som en separat process, där man fäster uppmärksamhet på sådana hotbilder eller störningssituationer som är typiska för områdena. Syftet är att den för olika aktörer gemensamma nationella riskbedömningshelheten bildas utifrån de riskbedömningar som görs på nationell och regional nivå.

Nylands riskbedömning baserar sig på den nationella riskbedömningen och beaktar regionala risker och hotbilder. Det konkreta målet för processen för den nationella riskbedömningen är att bilda en gemensam uppfattning om riskerna mellan aktörerna för att utveckla den regionala störningståligheten och hanteringen av störningssituationer. Processen för den regionala riskbedömningen är en väsentlig del av det regionala beredskapsarbetet. Områdets olika myndigheter, kommuner, näringsliv och föreningar deltar tillsammans i detta arbete. Processens slutresultat är att områdena utarbetar den regionala riskbedömningen, som ska uppdateras med jämna mellanrum, som grund för beredskapssamarbetet och beredskapsplaneringen för områdets aktörer. Den aktuella regionala riskbedömningen skapar en ram för utvecklingen av den regionala störningståligheten, hanteringen av

gemensamma risker samt förutsättningarna för beaktande av verksamhetsmiljöns fenomen och ändringar.

3.1.1 Nationell riskbedömning

Inrikesministeriet har listat 21 olika störningssituationer i sin nationella riskbedömning 2/2023, och konsekvensbedömningar har gjorts om dem för samhällets vitala funktioner och strategiska uppgifter. [Nationell riskbedömning 2023 \(valtioneuvosto.fi\)](https://valtioneuvosto.fi)

Konsekvensbedömningar har gjorts om följande hotbilder:

- informationspåverkan,
 - politiska, ekonomiska och militära påtryckningar,
 - användning av militära maktmedel,
 - massinvandring och påtryckning genom styrning av invandrare,
 - terroråd eller annat våldsdåd mot samhällets strukturer eller stora folksamlingar,
 - våldsamma kravaller som involverar stora folkmassor,
- grupper eller sammanslutningar eller verksamhet som
- äventyrar samhällsordningen,
- störningar i de offentliga finanserna och det finansiella systemet,
 - allvarliga störningar i energi- och bränsleförsörjningen,
 - störningar i informations- och kommunikationsnät och
- i kommunikationstjänster,
- störningar i transporternas kontinuitet,
 - störningar i hälsosäkerheten,
 - pandemi eller någon liknande utbredd epidemi, epidemier av djursjukdomar,
 - störningar i vattenförsörjningen,
 - störningar i livsmedelsförsörjningen och försämrad
- livsmedels- och näringstrygghet,
- storolyckor eller långvariga olyckssituationer bl.a. marin flersektorsolycka, allvarlig kärnkraftsolycka i Finland eller Finlands närområden, flera samtidiga omfattande terrängbränder och extremt kraftiga rymdstormar.

Konsekvensbedömningens nivåer

| Inverkan på den vitala funktionen | Beskrivning |
|-----------------------------------|---|
| Ingen inverkan | Ingen inverkan |
| Obetydlig inverkan | Om hotmodellen/störningssituationen realiseras: upprätthållandet av en eller flera enskilda strategiska uppgifter och uppgifternas funktion påverkas i obetydlig/ lindrig/begränsad grad eller indirekt (små störningar). Inverkan kan till exempel ta sig uttryck på regional nivå eller vara kortvarig. |
| Betydande inverkan | Om hotmodellen/störningssituationen realiseras: upprätthållandet av de strategiska uppgifterna påverkas i betydande grad. Hotmodellen/störningssituationen får betydande konsekvenser för upprätthållandet av de strategiska uppgifterna nationellt sett och kan kräva åtgärder som avviker från det normala. |
| Allvarligt äventyrande inverkan | Om hotmodellen/störningssituationen realiseras: upprätthållandet av de strategiska uppgifterna äventyras i synnerligen betydande och omfattande grad. Upprätthållandet av de strategiska uppgifterna och hanteringen och begränsningen av hotmodellen/störningssituationen kan kräva betydande åtgärder som avviker från det normala. Hanteringen av situationen kan till exempel kräva utökade befogenheter för att de strategiska uppgifterna ska kunna tryggas |

Detaljerade uppgifter presenteras i konsekvensbedömningens samlingstabell.
Bilaga 4 Samlingstabell över konsekvensbedömningen i den nationella riskbedömningen

3.1.2 Nylands regionala riskbedömning

Nylands regionala riskbedömning bildar en gemensam riskuppfattning för utvecklingen av områdets störningstålighet och störningssituationernas hantering. Myndigheter, kommuner, näringslivet och

föreningar på området har deltagit i utarbetandet av bedömningen. Riskbedömningen innefattar dock inte beskrivningar om alla olycks- och störningssituationer som kan ske i Nyland.

15 olika störningssituationer med konsekvensbedömningar har listats i Nylands regionala riskbedömning. Utöver dessa störningssituationer har även teman om samhällliga förändringar i den nationella riskbedömningen utvärderats: social ojämlikhet, segregation, polarisering och radikalisering. I Nyland fästs uppmärksamheten för de ovannämnda fenomenen särskilt i dess tillväxtcentrum.

Ändring i verksamhetsmiljön på grund av användning av militärt våld och samhörande påtryckningsmedel ska granskas, identifieras och förberedas inför med olika åtgärder. Räddningsväsendets och hälsovårdens belastning kan betydligt minskas med framförhållning och förhandsplanering. [Nylands regionala riskbedömning år 2023](#)

Konsekvensbedömningar har gjorts om följande hotbilder:

- marin storolycka,
- flygtrafikolycka,
- spårtrafikolycka,
- kemikalieolycka,
- oväder och storm,
- översvämningar,
- torka och hetta,
- rymdstorm,
- kärnkraftsolycka,
- pandemi,
- allvarliga störningar i telekommunikation eller telekommunikationssystem,
- våldsamma kravaller som involverar stora folkmassor,
- omfattande flyktinginvandring,
- allvarlig störning i vattenförsörjning,
- allvarlig störning i energiförsörjning,
- samlingstabell över störningssituationer och konsekvensbedömningar i Nylands riskbedömning.

Detaljerade uppgifter presenteras i konsekvensbedömningens samlingstabell.
Bilaga 5 Samlingstabell över konsekvensbedömningen i Nylands riskbedömning

3.2 Sibbo kommuns riskbedömning och hot

Sibbo kommuns hotmodell baserar sig på nationella och regionala risk- och konsekvensbedömningar.

I bedömningen identifieras följande dagliga olycksrisker

- byggnadsbränder och -faror,
- vägtrafikolyckor,
- olyckor vid transport av farliga ämnen och oljeolyckor på land, hav och kust,
- terrängbränder, svårt tillgängliga objekt i skärgården och på fastlandet,
- brådskande räddning av person, samtida räddningsuppgifter,
- ökning av och brutala ungdomsvåld,
- allvarlig vandalism.

Olycksriskernas särdrag

- byar och glesbygd, höga byggnader, tätt byggda tätorter/bostadsområden
- Sibbo storskogs nationalpark
- skärgården
- företagen i Bastukärrens, Söderkullas och Tarapottens företagsområden, Lönnbacka företagspark
- Sköldvik
- Estlink 2

Riskerna för trafikolyckor påverkas av

- ökning av trafiken på riksväg 7
- höga hastighetsbegränsningar
- riskfyllda farleder och korsningar
- Sköldviksbanan (bredvid Lönnbacka industriområde och Nickby)
- vägnätets dåliga skick och utmaningar med halkbekämpning

Klimatförändringens konsekvenser för centrala olycksrisker

- stormar
- översvämningar
- skogsbränder.

Sibbo kommuns riskbedömning har utarbetats utifrån Nylands regionala riskbedömning och behandlats av ledningsgruppen 30.10.2023. Enligt sannolikheterna i bedömningen är våldsamma kravaller som involverar stora folkmassor och omfattande flyktinginvandring mindre sannolika i Sibbo än övriga Nyland. Övriga sannolikheter samt omedelbara konsekvenser och samhällsliga konsekvenser är de samma.

Bilaga 6 Konsekvensbedömning ur Sibbo kommuns perspektiv

Av scenarierna utvaldes de fyra viktigaste riskerna för störningssituationer i normala förhållanden och ett hot angående undantagsförhållanden.

- Allvarlig störning i energiförsörjning
- Allvarliga störningar i telekommunikationssystem som påverkar säkerställande av servicens kontinuitet
- Ökning och realisering av hot mot den inre säkerheten
- Olycka i landsvägs- eller järnvägstrafik, kemikalieolycka
- En pandemis eller annan epidemis påverkan på kommuninvånarna och kommunens serviceförmåga samt säkerställande av kontinuiteten
- Omfattande hot orsakat av utländsk makt, som eventuellt leder till undantagsförhållanden

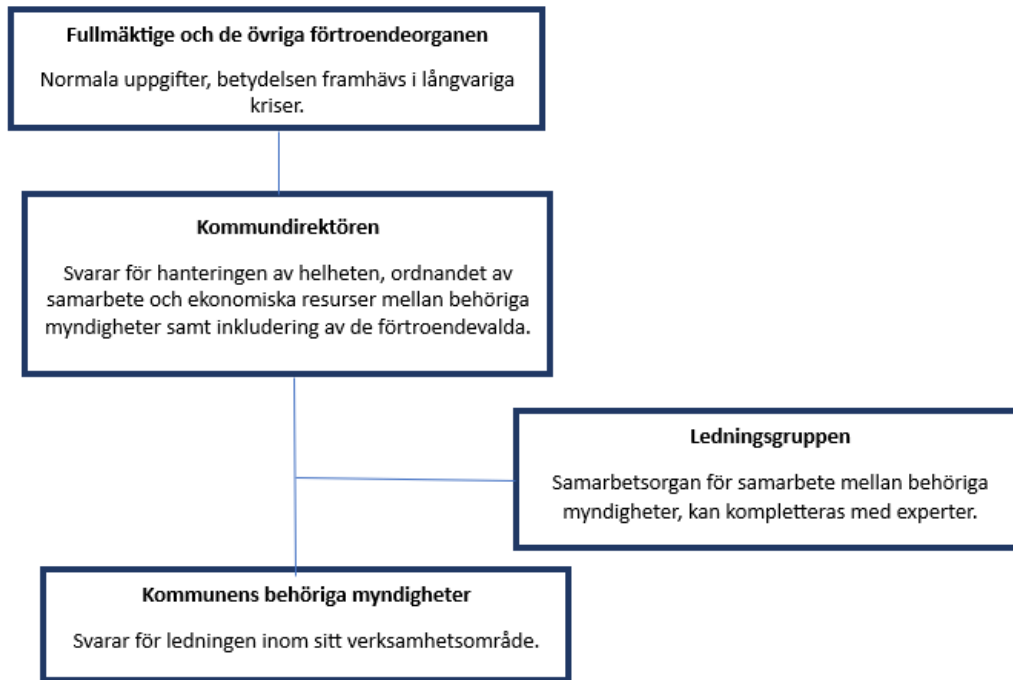
I tabellen presenteras de största hoten för sektorernas verksamhetsmiljö i störningssituationer i normala förhållanden samt undantagsförhållanden ur perspektivet för Sibbo kommuns beredskapsplanering, beredskap och servicens kontinuitet. I utarbetandet av sektorernas beredskapsplaner samt verksamhetskorten är fokuset främst på hot som markerats i tabellen.

| Sibbo kommuns hotbildsmodeller om störningssituationer i normala förhållanden | | | | | | Undantagsförhållanden |
|---|--|--|--|--|--|---|
| Hot | Allvarlig störning i kraftförsörjningen (el, värme, vatten) | Allvarliga störningar i telekommunikationssystem som påverkar säkerställande av servicens kontinuitet | Ökning och realisering av hot mot den inre säkerheten | Olycka i landsvägs- eller järnvägstrafik, kemikalieolycka | En pandemis eller annan epidemis påverkan på kommuninvånarna och kommunens serviceförmåga samt säkerställande av kontinuiteten | Omfattande hot orsakat av utländsk makt, som eventuellt leder till undantagsförhållanden |
| Sektorspecifika risker i verksamhetsmiljön | Långvarig störning i el- eller värmedistributionen oförutsägbar eller planerad Omfattande vinterstorm som innefattar en mycket sträng köld eller lång köldperiod, eller oväder som innefattar en het och torr period Störning i distribution av vatten- och avloppstjänster Fjärrvärme, störning i gasdistributionen | Hot mot datasäkerhet och dataskydd Hybridpåverkan och deepfake Hot mot telekommunikation Cyberhot Telekommunikationsmedlens funktionsduglighet/-säkerhet Störningar i eldistributionen påverkar detta hot väsentligt (mycket troligt att störningarna bildar en kedja) | Allvarligt hot eller dåd mot en persons eller gemenskapens säkerhet och hälsa , terrorism eller terrordåd, allvarlig vandalism, våldsamma upplopp eller sammanträden av folkmassor Känslan av trygghet försvagas till följd av händelserna Allvarlig och omfattande terrorism kan även leda till undantagsförhållanden i den inre säkerheten. | Skolskjutsar kollektivtrafik, transport av farliga ämnen , olycka med flera fordon Samtidiga bränder i terrängen eller räddningsuppdrag, Brand i skola, daghem eller ämbetsverk (behov av tillfälliga utrymmen?) Brand i företagsfastighet, bostadsbyggnad, hobbygård eller gård med produktionsdjur Kemikalieolycka i Sköldvik, Oljeolycka till havs | Pandemi eller epidemier Livsmedelssäkerhet Sjukdomar som sprids via sjö- och havsvatten Pandemins påverkan på människor eller miljön | Omfattande flyktinginvandring, användning av militärt våld, kommunens beredskap (fastighet, personal, transportutrustning, lokal ledning) |

4 Beredskap för störningssituationer i normala förhållanden

4.1 Ledning

Kommundirektören leder kommunen i störningssituationer i normala förhållanden och undantagsförhållanden enligt Sibbo kommuns förvaltningsstadga. Strävan ska vara att leda Sibbo kommun enligt normala ledningsförfaranden i alla situationer. Ledarskapet stöds i störningssituationer i normala förhållanden och undantagsförhållanden av olika sektors experter, men basorganisationen och dess ledningsansvar ska vara samma i alla situationer så länge som möjligt. Ersättarrangemang sköts enligt ledningssystemet för normala förhållanden.



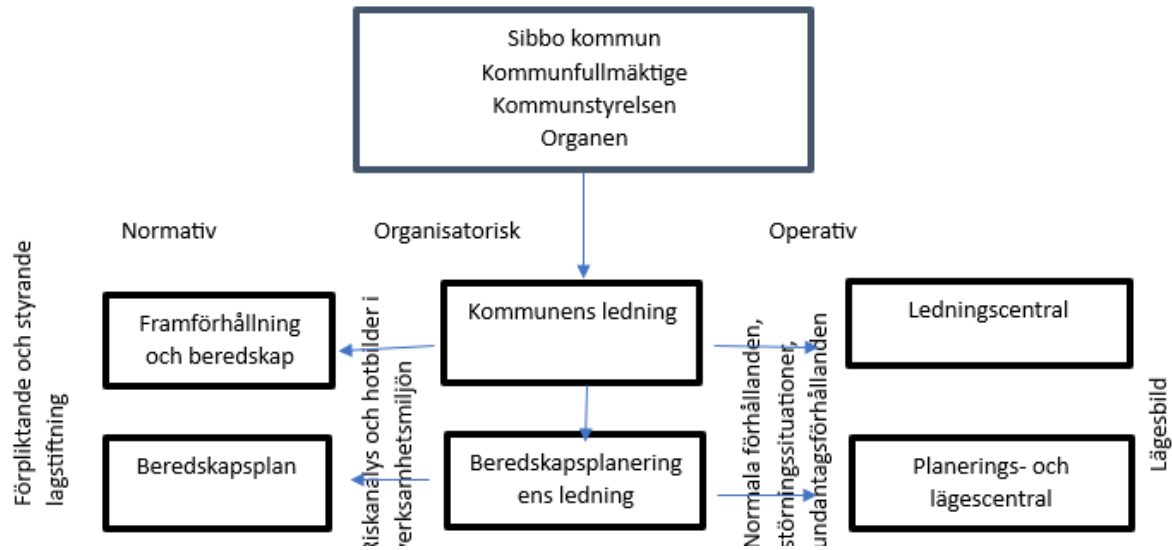
Kommunala förfaranden för beslutsfattande kan vid behov och enligt lagen underlättas genom att bl.a. ändra bestämmelserna om mötenas beslutförhet och sammankallande till mötena. I undantagsförhållanden som avses i beredskapslagen (1552/2011) kan kommunal beslutanderätt överföras till lägre organisationsnivåer samt tjänsteinnehavare med statsrådets förordning. Normalt demokratiskt förfarande för beslutsfattande och normal demokratisk förvaltning ska dock verkställas så länge som möjligt.

Ledningsgruppens uppgifter i störningssituationer i normala förhållanden och i undantagsförhållanden

Kommunens ledningsgrupp har som uppgift att leda Sibbo kommun och samordna sektorernas uppgifter i olika störningssituationer. Vid behov utvidgas ledningsgruppen med kommundirektörens beslut med kommunens andra tjänsteinnehavare, samarbetsmyndigheter eller andra experter (offentliga, privata eller tredje sektorn). Kommundirektören beslutar vid behov om inledning av ledningscentralens verksamhet.

Ledning i störningssituationer i normala förhållanden och i undantagsförhållanden

Det är sektorledningarnas uppgift att ordna sektorns service så smidigt som möjligt i olika störningssituationer. Sektorns ledningsansvar kan vid behov ändras med sektordirektörens beslut.



4.2 Prioritering av uppgifter

Det är möjligt att man blir tvungen att prioritera kommunens uppgifter så att fokuset ligger på lagstadgade uppgifter och överföra tillägsresurser för att klara dem i störningssituationer i normala förhållanden samt undantagsförhållanden. Varje sektor har prioriterat sina funktioner enligt deras viktighetsgrad.

Sektorspecifik prioritering:

1. vitala och lagstadgade uppgifter
2. övriga lagstadgade uppgifter
3. frivillig serviceproduktion.

Enhetsspecifik prioritering:

1. säkerställande av direkt serviceproduktion
2. enhetens interna stödfunktioner

4.3 Kriskommunikation och informering

Kriskommunikation och samhörande informering är effektiviserad kommunikation i undantagsförhållanden. I kriskommunikationen följs Sibbo kommuns kriskommunikationsplan som uppdateras av kommunens informatör.

Kommundirektören leder och ansvarar för informeringsarrangemang till kommuninvånarna, samarbetsmyndigheter och medier i samarbete med kommunens informatör och övriga ledning.

Enligt guiden som Kommunförbundet har publicerat är kriskommunikationens mål att:

- säkerställa människors säkerhet,
- säkerställa organisationens förutsättningar för verksamhet,
- informera om servicearrangemang,
- säkerställa att uppfattningen om situationen är sanningsenlig i offentligheten,
- förutse eventuella kriser och förbereda inför dem i god tid.

Kommunens informatör är kontaktpersonen för kommunens beredskap. Kommunikationens uppgift är att utveckla och upprätthålla det ovannämnda kommunikationssamarbetet i störningsfria situationer.

Bilaga 7 Kriskommunikationsanvisningar 2024

4.4 Bildning och förmedling av lägesbilden

Lägesbild avser förståelse mellan ledningen och biträdande personer om händelserna, deras omständigheter, olika parterers mål och händelsernas eventuella utvecklingsalternativ som krävs för att fatta beslut i störningssituationer i normala förhållanden.

Krisledningsgruppen ansvarar i första hand för att bilda lägesbilden. Praxisen för bildandet av lägesbilden varierar enligt situationen (telefon, e-post, meddelanden, bilder). Lägesbilden förmedlas i huvudsak på samma sätt och med samma utrustning som i normala förhållanden. Lägesuppföljningen ska dokumenteras tidsbundet med tillräcklig noggrannhet, så att grunderna för de beslut som fattats av ledningen kan senare utredas och utvärderas.

Sektorernas lägesuppföljning ska inledas i en störningssituation så snart som möjligt, eftersom störningssituationernas allvar och beslutens betydelse identifieras ofta först senare.

En separat lägescentral inleds med kommundirektörens beslut.

4.5 Höjning av beredskap

Beredskapen ska höjas i förväg och smidigt om man får förhandsuppgifter om att normala förhållanden utvecklas till en störningssituation. I övriga fall höjs beredskapen under störningssituationen i normala förhållanden på bästa möjliga sätt. Höjning av beredskapen i undantagsförhållanden förutsätter utövande av beredskapslagens befogenheter.

Enligt § 4 i beredskapslagen kan myndigheterna endast bemyndigas att under undantagsförhållanden utöva sådana befogenheter som är nödvändiga för att syftet som nämns i lagen ska kunna nås och som står i rätt proportion till detta syfte. Befogenheterna får utövas endast på ett sådant sätt som är nödvändigt för att syftet med lagen ska kunna nås och som står i rätt proportion till det mål som eftersträvas genom utövandet av befogenheterna. Befogenheter enligt denna lag får tas i bruk endast om situationen inte kan fås under kontroll med myndigheternas normala befogenheter.

Grundberedskapen skapas och upprätthålls i normala förhållanden. Till den hör att beredskapsplaner utarbetas enligt hoten, att personalen är förberedd och utbildad, att sakenliga lokaler är befintliga samt att nödvändiga material och utrustningar anskaffas. Grundberedskapen utvärderas, uppföljs och upprätthålls med jämna mellanrum.

Grundberedskapen innefattar bl.a.

- utarbetande av beredskapsplan,
- planering och organisering av självständigt skydd,
- säkerhetssamarbete med välfärdsområdet (arbetsgrupper),
- byggande och underhåll av ledningsplatser och skyddsrum,
- verkställande av lednings-, övervaknings- och larmsystem och dataförbindelser,
- reservering av personal, fordon, arbetsmaskiner och utrymmen,
- anskaffning av strålningsövervakningssystem,
- beredskap för vatten-, energi- och värmeförsörjning,
- informering och utbildning

- deltagande i övningar och utbildningar ordnade av Regionförvaltningsverket eller andra myndigheter.

Under höjd beredskap höjs beredskapen att hantera en hotfull olycka eller en farlig situation. Höjd beredskap innefattar bl.a.

- detaljerad granskning och komplettering av planer,
- säkerställande av lednings- och kommunikationssystem,
- samarbete med välfärdsområdet eller Nyland,
- anskaffning av material som saknas,
- dimensionering och utbildning av personalen,
- anvisning av kommuninvånare och personal.

Alla planerade resurser tas i bruk och centraliseras under full beredskap för att förebygga och överleva störnings- eller krissituationens konsekvenser. Ibrukttagande av höjning av beredskapen (beredskapslagen och lagen om försvarstillstånd) förutsätter Statsrådets förordning och ministeriers beslut.

Ibrukttagande av beredskapslagens befogenheter kan ha många slags konsekvenser för kommunens och välfärdsområdets verksamhet och verksamhetsförutsättningar. Befogenheterna kan påverka kommunen eller välfärdsområdet på bland annat följande sätt:

- ökning av skyldigheter (t.ex. verkställande och övervakning av regleringen, verksamhetsändringar för välfärdsområdets verksamhetsenheter),
- inskränkning av skyldigheter (t.ex. avstående av uppföljning av tidsfrister och verkställande av vissa uppgifter för välfärdsområdet, avbrytande av undervisningen),
- ordnande av kommunens förvaltning,
- andra sätt i kommunens verksamhet, verksamhetsmiljö och verksamhetsförutsättningar (t.ex. avvikande i löneregleringen och villkoren för arbetsförhållandet, ledning av arbetskraft och arbetsplikt i bl.a. hälsovårdens uppgifter, överföring av utbetalning av statens utgifter, skyldighet att överlåta varor och skyldighet att tillhandahålla tjänster för höjande eller upprätthållande av den militära försvarsberedskapen).

Enligt 1 § i lagen om försvarstillstånd kan rikets försvar effektiviseras och dess säkerhet stärkas genom att försvarstillstånd införs under krig som riktar sig mot Finland samt under sådana med krig jämställbara interna störningar som inbegriper våld och allvarligt påverkar upprätthållandet av allmän ordning och som syftar till att upphäva eller ändra det grundlagsenliga statsskicket. Under försvarstillståndet kan tillämpningen av bestämmelser i lagen om försvarstillstånd ha stora konsekvenser i kommunens verksamhet.

Full beredskap innefattar bl.a.

- granskning av planer,
- omarbetning av organisationen för situationen,
- ibrukttagande och testning av ledningsplatser, utrustning, skyddsmaterial, fordon, larm- och kommunikationsmedel, planer och filer,
- jour dygnet runt på ledningsplatserna och agerande enligt antingen jourberedskap eller arbetsberedskap beroende på situationen,
- fortsättning av personalens utbildning,

- instruktioner och övningar för kommuninvånarna.

4.6 Upphävning av beredskapstillstånd och normalisering av situationen

I sektorspecifika beredskapsplaner beskrivs hur funktionerna återställs efter olika beredskaps- och säkerhetssituationer för att motsvara normala förhållanden.

4.7 Befolkningsskydd och räddningsverksamhet

Befolkningsskydd som staten och kommunen ansvarar för kallas allmänt för befolkningsskydd. I princip är det den vederbörande myndigheten som ansvarar för åtgärder som ska vidtas för befolkningsskydd på det sätt som lagstiftningen för varje förvaltningsgren förutsätter.

Inrikesministerier leder och koordinerar nationella arrangemang för befolkningsskydd.

Räddningsväsendet ansvarar för befolkningsskydd som hör till dess verksamhetsområde på en nationell, regional och lokal nivå. Räddningsväsendet ansvarar för uppgifter inom räddning, röjning, rengöring och underrättelseverksamhet i Finland. Räddningsväsendet leder även egen beredskap, dvs. de säkerhetsåtgärder som byggnadernas ägare ansvarar för och som föreskrivs i statsrådets förordning om räddningsväsendet. Befolkningsskydd i krig eller under hot av krig.

Ämbetsverk och inrättningar som ansvarar för kommunens och välfärdsområdets sektorer är skyldiga att delta i räddningsverksamheten och befolkningsskyddet enligt sina uppgiftsområden, inbördes arbetsfördelning och lagstiftning gällande kommunerna på följande sätt (statsrådets förordning om räddningsväsendet 407/2011):

- ansvar för medicinsk räddningsverksamhet och sjuktransport,
- deltagande i evakueringsplanering under ledningen av räddningsmyndigheter,
- ansvar för olycksoffrens och den evakuerade befolkningens inkvartering, proviantering, klädsel och övriga basservice,
- ansvar för röjning, rengöring samt första hjälpen i befolkningsskydd och beredskap i befolkningsskyddsorganisationen som krävs för dessa uppgifter,
- ombesörjande av psykosocialt stöd och psykosociala tjänster i samarbete med andra experter till de som varit delaktiga i olyckan som offer, anhöriga eller räddare,
- hjälp till räddningsmyndigheterna i räddningsverksamheten och befolkningsskyddet genom att ge räddningsmyndigheterna expert-, utrustnings- och materialhjälp enligt sin sektor för räddningspersonalens underhåll.

Allmänna skyddsrum som myndigheter ansvarar för finns i regel endast i de största städerna.

Byggnadernas ägare och innehavare ansvarar för övriga skyddsrum. Vanligen finns det inga skyddsrum på landsbygden och i egnahemshusområden, vilket betyder att invånarna själv ansvarar för skyddsåtgärderna. I räddningslagen föreskrivs om byggande och underhåll av skyddsrum. Enligt lagen ska skyddsrum inrättas i en nybyggnad (bostadshus) vars våningsyta är minst 1 200 kvadratkilometer.

Skyddsrum är främst avsedda för befolkningsskydd under ett militärt angrepp. I normala förhållanden används skyddsrummet vanligtvis som en hobbylokal, ett förråd eller något dylikt. Skyddet ska användas i normala förhållanden således att dess konstruktion inte skadas och att det hålls funktionsdugligt. Enligt lagen ska skyddet kunna tas i bruk inom 72 timmar på instruktion av myndigheterna.

4.8 Nödarbete

"Arbetsgivaren får beordra en arbetstagare att utföra nödarbete, om en oförutsedd händelse har vållat avbrott i den normala driften eller medför överhängande fara för ett sådant avbrott, eller medför fara för skada på liv, hälsa, egendom eller miljön. Nödarbete får utöver den ordinarie arbetstiden utföras endast i den utsträckning det är nödvändigt och högst i två veckor." (Arbetsstidslag 872/ 2019, 19 §).

Nödarbete möjliggör flexibel användning av personalen i överraskande eller hotande störningssituationer i normala förhållanden, om nödarbetets rekvisit uppfylls. Arbetsgivaren ska utan dröjsmål göra en skriftlig anmälan till arbetarskyddsmyndigheten om orsaken till nödarbetet och om nödarbetets omfattning och sannolika varaktighet.

4.9 Myndighetssamarbete och strategiska partner

Sibbo kommuns centrala samarbetspartner är bl.a.:

Myndigheter

- Östra Nylands välfärdsområde
- Räddningsverket i Östra Nyland
- Polisinrättningen i Östra Nyland
- Miljöhälsovården i Borgå stad
- Försvarsmakten
- Gränsbevakningsväsendet
- Tullen
- Närings-, trafik- och miljöcentralen
- Regionförvaltningsverket
- Myndigheten för digitalisering och befolkningsdata
- Cybersäkerhetscentret

Privata sektorn

- Apotek
- Banker
- Lokala företag och entreprenörer
- Posti (postombud)
- Medier
- Telekommunikationsoperatörer
- Detaljhandel: såsom S-gruppen och K-gruppen

Tredje sektorn, till exempel följande gemenskaper

- Församlingar
- Marthorna
- Jaktvårdsföreningen
- Sjöräddning
- Radioamatörer
- Reservistföreningar
- FRK
- Frivilliga räddningstjänsten VAPEPA
- Föreningar

Samarbetet är i form av bl.a. samarbetsavtal och -promemorior och övriga planer samt dagligt samarbete.

4.10 Samarbete med Östra Nylands välfärdsområde och miljöhälsovården i Borgå stad

Störningssituationer i normala förhållanden omfattar direkta eller indirekta funktioner som kräver smidigt och snabbt samarbete, bl.a. bildande av lägesbilden med välfärdsområdets räddningsväsende samt social- och hälsovårdsväsende. Samarbetets proaktiva planering utförs till exempel i samband med utarbetandet av sektorernas verksamhetskort samt med regionala samarbetsgrupper.

Bilaga 8 Beredskapsplan för Östra Nylands välfärdsområde: allmänna delen 8.6.2023

4.11 Evakuering

Evakuering avser förflyttning av befolkningen eller en del av den från ett område som hotas av fara och mottagande och placering av dem i ett säkert område samt säkerställande av befolkningens livsförutsättningar och samhällets vitala funktioner i en evakueringsituation. Räddningsmyndigheten beslutar om evakuering i samband med räddningsverksamheten. [Anvisning om planering och genomförande av evakueringar: Förflyttning av befolkning i undantagsförhållanden \(valtioneuvosto.fi\)](#)

Räddningsverket i Östra Nylands välfärdsområde utarbetar och upprätthåller en evakueringsplan i samarbete med kommunerna i området. Sibbo kommun ansvarar för evakueringsplanerna för ämbetsverk och inrättningar där kommunen är verksamhetsarrangör. Samarbetet och evakueringslokalerna beskrivs närmare i beredskapsplanen för samhälle och miljö.

Dessutom sköter Sibbo kommun informeringen och andra uppgifter som är lämpliga till den, således som de har överenskommit med räddningsmyndigheterna, polisen eller andra myndigheter som eventuellt har ledningsansvar.

4.12 Kommuninvånarnas egen beredskap

Sibbo kommun rekommenderar att varje kommuninvånare självständigt förbereder sig för eventuella störningssituationer. Det ska vara möjligt att klara sig minst tre dygn, dvs. 72 timmar, hemma i en störningssituation. I hemmet ska det finnas mat, vatten, lite kontanter och mediciner för minst tre dygn. Det är också viktigt att känna till grunderna för beredskapen, dvs. veta t.ex. var man hittar rätt information i störningssituationer och hur man klarar sig i en kallnande lägenhet.

Hushållens beredskap är till stor hjälp för samhället och framför allt människan själv. Därför lönar det sig för var och en att förbereda sig för störningssituationer. Mer information om hemmens beredskapsdag på till exempel [72 timmar - 72 timmar](#) och [Beredskap i hemmet - SPEK](#).

5 Beredskap för undantagsförhållanden

Undantagstillstånd är tillstånd som föreskrivs separat i beredskapslagen och lagen om försvarstillstånd. Undantagsförhållanden är ett mot Finland riktat väpnat angrepp eller avsevärt hot, storolycka, hot av krig, allvarliga händelser eller hot mot befolkningens försörjning eller samhällets vitala funktioner eller en synnerligen allvarlig olycka. Normala befogenheter räcker inte till i undantagsförhållanden, och i och med tillämpning av beredskapslagen kan nödvändiga befogenheter tas i bruk för att hantera situationen.

Statsrådet beslutar om utvidgning av befogenheter och kommunen följer i dessa situationer givna anvisningar.

I undantagsförhållanden inleds verksamheten enligt samma principer som i störningssituationer i normala förhållanden med tanke på ändringar i lagstiftningen (beredskapslagen och lagen om försvarstillstånd) och samhörande beslut av statsförvaltningen som orsakas av undantagsförhållandena. Det föreskrivs om kommunalförvaltningen under undantagsförhållanden i beredskapslagen. Beslutsfattandet i kommunen kan förutsätta specialarrangemang under undantagsförhållanden. 108 § i beredskapslagen berättigar specialarrangemang till kommunalförvaltningen.

5.1 Kommunens ledningscentral

I normala förhållanden leds Sibbo kommuns verksamhet i verksamhetsställena så länge som det är möjligt och säkert. Sibbo kommun har en ledningscentral för undantagsförhållanden (64 § i räddningslagen). Ledningscentralen för undantagsförhållanden är utrustad således att det är möjligt att ta centralen delvis i omedelbart bruk och i dess helhet inom 72 timmar. Ledningscentralens lokaler möjliggör långvarigt arbete.

Särskilda uppgifter för kommunens ledningscentral i undantagsförhållanden:

- ledning av det allmänna läget
- kontakt med andra ledningar samt samarbetsmyndigheter
- upprätthållande av den nödvändiga lägesbilden
- ledning av självständigt skydd
- stöd av räddningsväsendet
- informering och övrig ledning av kommuninvånarna.

Kommunikationens grundläggande riktlinjen i störningssituationer är att myndigheten med befogenhet och ledningsansvar ansvarar även för kommunikation om situationen. Andra aktörer som eventuellt deltar i verksamheten ska däremot ansvara för kommunikation som gäller den egna verksamheten. I omfattande störningssituationer och undantagsförhållanden, som påverkar kommunens serviceproduktion eller annars i sektorernas verksamhet i kommunen, centraliseras kommunens kommunikation till kommunens ledningsgrupp.

5.2 Reserveringar och användning av arbetsstyrka

Sibbo kommun framställer med jämna mellanrum en lista till Försvarsmakten över olika personer som kommunen behöver under undantagsförhållanden till sin tjänst. Kommunens personalreserveringslista upprätthålls av den person som ansvarar för beredskapsplaneringen, och hen förmedlar personalreserveringarna direkt till Försvarsmakten. Försvarsmakten kan bevilja befrielse till personerna på listan från att inkallas till tjänst i en eventuell krissituation. Efter ett bifallande beslut är dessa personer till kommunens förfogande även i undantagsförhållanden i kristid. Personer som har reserverats för kommunens uppgifter meddelas om kommunens reservation när den har fastställts av Försvarsmakten. Lagstiftning gällande undantagsförhållanden möjliggör dessutom mer omfattande anskaffning av arbetskraft bland den arbetsföra befolkningen. Sektorerna planerar i förväg det eventuella behovet av utomstående arbetskraft.

5.3 Dagligvaruförsörjning

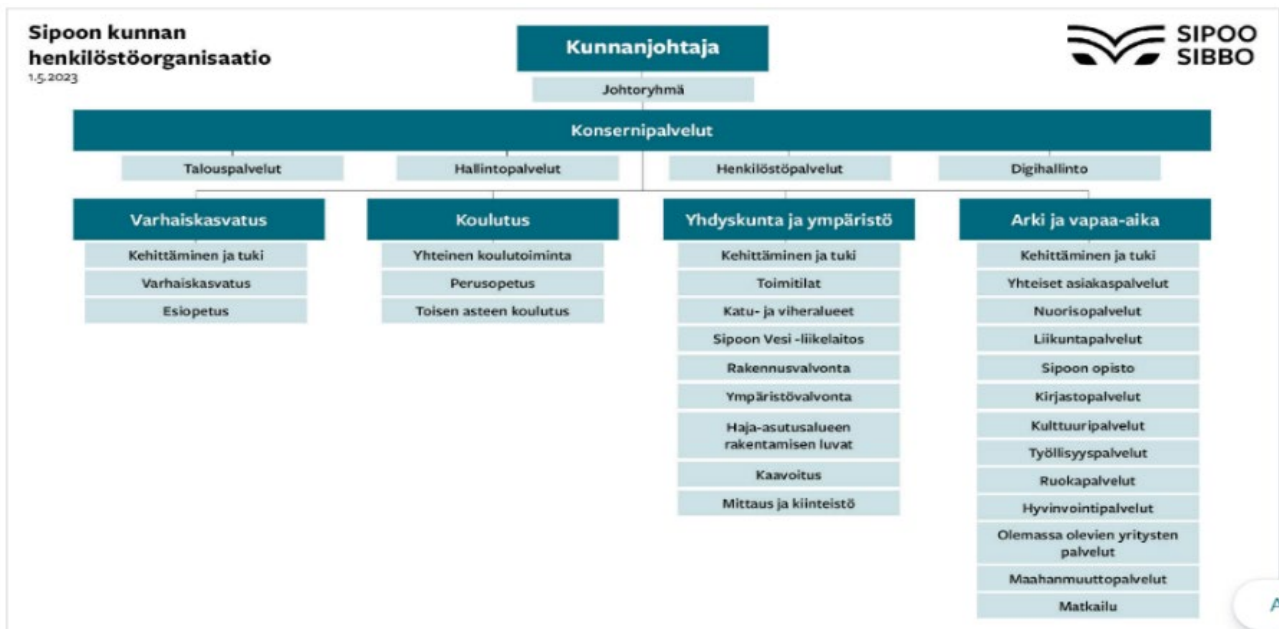
Beredskap inför undantagsförhållanden innefattar beredskap att bilda en organisation för dagligvaruförsörjningen i samarbete med den myndighet som har nationellt ledningsansvar.

Organisationens uppgifter inkluderar handledning, upplysning, rådgivning, övervakning av bestämmelser om regleringen och ransoneringen, ordnande av utdelning av köpkort vid behov samt övervakning av produktion och utdelning av produkter som regleras. Dagligvaruförsörjningens funktioner ingår i beredskapsplanerna för vardag och fritid och koncerntjänster.

5.4 Beredskapsmaterial

Beredskapsmaterial består av anordningar och verktyg som beredskapsorganisationens olika formationer utrustas med för undantagsförhållanden. I huvudsak ska man eftersträva att utnyttja material som är i dagligt bruk utan stora beredskapsförråd. Material som är nödvändigt för störningssituationer i normala förhållanden och undantagsförhållanden men som inte lämpar sig för dagligt bruk anskaffas och förvaras under normala förhållanden. Sektorerna ansvarar för anskaffning, underhåll och budgetering av det egna ansvarsområdets beredskapsförråd eller utrustning/maskiner/anordningar.

6 Sektorspecifik beredskapsplanering



I detta avsnitt definieras de uppgifter som sektorerna måste planera för sin verksamhet i störningssituationer i normala förhållanden och undantagsförhållanden samt exceptionella situationer och med vilka sektorernas egen verksamhet säkerställs i ovannämnda situationer.

Sibbo kommun förbereder sig för att grunda separat bestämda funktioner, och deras uppgifter och dimensioner planeras tillsammans med social- och hälsovårdstjänsterna eller räddningsverket i Östra Nylands välfärdsområde eller någon annan ansvarsmyndighet. Närmare sammansättningar och uppgifter beskrivs i de sektorspecifika beredskapsplanerna eller överenskomms enligt situationsenliga behov.

6.1 Köpta tjänster och säkerställande av tillgången till tjänsterna

Funktionssäkerheten utvecklas genom att tillägga en klausul i kommunens upphandlingsanvisningar. Enligt klausulen förutsätts att alla samarbetspartner i nätverket inklusive underleverantörer följer rekommendationer gällande verksamhetens kontinuitetshantering (klausuler om avtalsbaserad beredskap) i alla nya upphandlings- eller samarbetsavtal.

Syftet med klausulerna i modellavtal är att underlätta ibruktagandet av rekommendationerna i avtal. Rekommendationerna gällande verksamhetens kontinuitetshantering bifogas i det egentliga avtalet. Serviceavtalens bindande karaktär och den önskade servicenivån i olika säkerhetssituationer ska definieras i upphandlingsskedet. Klausuler om avtalsbaserad beredskap granskas i befintliga avtal och ändras vid behov.

6.2 Utbildning, småbarnspedagogik samt vardag och fritid

Sektorn förbereder sig i sin plan för störningssituationer i normala förhållanden samt undantagsförhållanden och utarbetar verksamhetskort för separat överenskomna störningssituationer. Sibbo kommuns hot presenteras i kapitel 3.2.

- Beredskap för centrala hotbilder och störningssituationer (se 3.2) (bl.a. [Säkerhet inom utbildning och fostran | Utbildningsstyrelsen \(oph.fi\)](#), [Beredskapsärenden inom undervisnings- och kulturministeriets verksamhetsområde - UKM - Undervisnings- och kulturministeriet](#))
- Prioritering av uppgifter och informering
- Fostran och undervisning
- Småbarnspedagogik
- Ibruktagande och utrustande av befolkningsskyddsorganisationen och befolkningsskydd
- Totalreparation (städning, fastighetsskötsel och avfallshantering)
- Kostservice och upprätthållande av planen för dagligvaruförsörjning
- Kultur-, ungdoms- och fritidstjänster
- Sysselsättnings- och invandrartjänster
- Användning av extra arbetskraft och avtal

6.3 Samhälle och miljö

Sektorn förbereder sig i sin plan för störningssituationer i normala förhållanden samt undantagsförhållanden och utarbetar verksamhetskort för separat överenskomna störningssituationer. Sibbo kommuns hot presenteras i 3.2.

- Beredskap för centrala hotbilder och störningssituationer (se 3.2)

- Prioritering av uppgifter och informering
- Rökning, byggande och underhåll
- Snörökning
- Städning, fastighetsskötsel och avfallshantering
- Upprätthållande av planen för dagligvaruförsörjning
- Miljövård
- Vattentjänster
- Säkerställande av tillgången till el
- Befolkningsskyddsorganisation och befolkningsskyddens tekniska del
- Användning av extra arbetskraft och avtal

6.4 Koncerntjänster

Sektorn förbereder sig i sin plan för störningssituationer i normala förhållanden samt undantagsförhållanden och utarbetar verksamhetskort för separat överenskomna störningssituationer. Sibbo kommuns hot presenteras i 3.2.

- Beredskap för centrala hotbilder och störningssituationer
- Prioritering av uppgifter
- Ledningen av kommunen och förvaltningen
- Ledning av ekonomiförvaltningen
- Ledning av personalförvaltningen
- Kommunikation och informering
- Ledning av lednings- och datakommunikationsarrangemang
- Befolkningsskyddsorganisation
- Användning av extra arbetskraft
- Avtal

Bilagor:

Bilaga 1 Att utse kommunens ledningsgrupp samt kommunens krisledningsgrupp

Bilaga 2 KUJA testresultat 2023

Bilaga 3 KUJA testresultat 2024

Bilaga 4 Samlingstabell över konsekvensbedömningen i den nationella riskbedömningen

Bilaga 5 Samlingstabell över konsekvensbedömningen i Nylands riskbedömning

Bilaga 6 Konsekvensbedömning ur Sibbo kommuns perspektiv

Bilaga 7 Kriskommunikationsanvisningar 2024

Bilaga 8 Beredskapsplan för Östra Nylands välfärdsområde: allmänna delen