

SIPOON SENIORIKESKUS

SIBBO SENIORCENTER | SUPPEA RAKENNUSHISTORIASELVITYS

ARKKITEHDIT FREESE & SCHULMAN 2024



Sipoon karttapalvelu 2024

SISÄLTÖ

Käytetyt lyhenteet

KA	Kansallisarkisto
MML	Maanmittauslaitos
SK Rakvv	Sipoon kunta, rakennusvalvonta ja tilapalvelu
SK MKY	Sipoon kunta, mittaus- ja kiinteistöyksikkö
SK KY	Sipoon kunta, kaavoitusyksikkö
SK HA	Sipoon kunta, hallintoyksikkö
SRP	Sipoon rakennusperinne ry
SSKA	Sipoon seniorikeskuksen arkisto

SIPOON SENIORIKESKUS, suppea rakennushistoriaselvitys 2024

Tilaaaja: Sipoon kunta

Tekijät: Arkkitehdit Freese & Schulman

Valokuvat (ellei toisin mainita) Arkkitehdit Freese & Schulman.

Arkistokuvien lähteet on mainittu kuvateksteissä.

Johdanto	2
Tiivistelmä <i>Sammandrag</i>	3
Perustiedot	8

RAKENNUSHISTORIA 11

Vaivaistalo Frihem	12
Kunnalliskoti	16
Kunnalliskodin sairausosasto rakennetaan	22
Vanhainkoti ja Suvirinteen laajennus	28
Seniorikeskus	33
Säilyneisyyskaaviot	35

INVENTOINTI 2024 44

Sijainti ja ympäristö	46
Puuosa	52
Kiviosa	62
Keskiosa	72
Suvirinne	82
Lähdeluettelo	89



JOHDANTO

Nikkilässä sijaitseva *Sipoon seniorikeskus* käsittää neljä eri aikana valmistunutta rakennusta. Puuosa, vuodelta 1908 oli alun perin Friheimin vaivaistalo. Se tehtiin pääosin tyyppipiirustusten mukaan. Kiviosa rakennettiin 1930-luvulla, jolloin vaivaistalo myös muuttui kunnalliskodiksi. Suunnittelusta vastasi arkkitehti Arthur Gauffin ja muutospäiirustukset teki Ragnar Wickström. Kokonaisuuteen kuuluu myös 1950-luvun *Maaseudun Keskusrakennustoimisto oy:n* suunnittelema Keskiosa sekä *Arkkitehtitoimisto Kaupunkisuunnittelu oy:n* Suvirinteen laajennus, joka valmistui vuonna 1992.

Seniorikeskus on Sipoon kunnan omistuksessa. Keskuksessa sijaitsee kotihoidon toimisto, päiväkeskus, tuettua asumista, palveluasuntoja, ympärivuotista hoiva-asumista sekä hoivakoti muistisairaille. Alueella on käynnissä asemakaavamuutos. Uuden *N51 Kunnantalonmäen* asemakaavan tavoitteena on mahdollistaa uusien asuinrakennusten rakentamista Nikkilään sekä tarkistaa liikennejärjestelyt. Samalla korjataan myös muun muassa seniorikeskuksen kaavamerkinntä vastaamaan toteutunutta tilannetta. Tämä selvitys palvelee kyseistä hanketta.

Selvitys kohdistuu keskuksen neljään rakennukseen piha-alueineen ja rajautuu ajallisesti rakennuksen rakentamisvaiheesta nykypäivään. Se jakautuu kahteen osaan. Ensimmäisessä historiaosassa käsitellään eri vaiheiden suunnittelua ja rakentamista sekä käyttöhistoriaa. Säilyneisyyskaavioissa on esitetty Puuosan, Kiviosan ja Keskiosan säilyneitä rakennusosia. Kaavioiden

pohjana on käytetty *Suunnittelutoimisto Heikki Halstin Oy:n* piirustuksia vuodelta 2015. Toisessa inventointiosassa tarkastellaan rakennuksen nykytilaa. Ulko- ja sisätilat on inventoitu ja valokuvattu lokakuussa 2024. Inventoinnin perusteella on kuvattu rakennusten rakennusosia, tiloja ja materiaaleja. Selvityksen alussa on kohteen perustiedot sekä suomenkielinen että ruotsinkielinen tiivistelmä, jossa analysoidaan rakennuksen ominaispiirteitä ja säilyneisyyttä. Selvityksessä käytetään keskuksen eri osista yleisesti käytetyt nimet; Puuosa, Kiviosa, Keskiosa ja Suvirinne.

Työhön on sisällynyt arkisto- ja kirjallisuustutkimusta, kenttätöitä ja eri lähteistä kerätyn tiedon yhdistämistä ja analysointia. 1900-luvun alkupuolen piirustuksia löytyi Kansallisarkiston keskusarkistosta Mikkelistä. Siellä säilytetään Sosiaalishallituksen kunnalliskotipiirustus-kokoelmaa. Kohteen asiakirjoja vuodesta 1907- lähtien on löydettävissä Sipoon kunnan arkistosta, kuten myös 1950-luvun laajennuksen piirustukset. Rakennusvalvonnan arkistossa on kohteen myöhempiä lupapiirustuksia. Vanhojen valokuvien osalta tärkeimmät lähteet olivat *Sipoon Rakennusperinne Ry:n* arkisto. Suvirinteen ja Keskiosan 1980- ja 1990-luvun valokuvia ovat Seniorikeskuksen omasta arkistosta.

Sipoon kunnan tilaama suppea rakennushistoriaselvitys tehtiin lokamarraskuussa 2024 *Arkkitehdit Freese & Schulman Oy:n* toimesta, tekijöinä arkkitehti Sofie Hägerström ja taitosta vastannut arkkitehti Joonas Parviainen. Tilaajan edustajana toimi kaavoitusarkkitehti Dennis Söderholm.

TIIVISTELMÄ

Neljässä vaiheessa rakennettu Sipoon seniorikeskus on monimuotoinen kokonaisuus. Keskuksen vanhin Puuosa valmistui vuonna 1908 vaivaistaloksi Frihem. Vaivaistaloja rakennettiin ympäri maata ja niitä varten laadittiin useita tyyppipiirustuksia. Frihem suunniteltiin keskikokoisen vaivaistalon tyyppipiirustuksia hyödyntäen. Yksikerroksisessa rakennuksessa oli miesten ja naisten osastot, iso keittiö sekä johtajattaren asuinhuoneet. Rakennerratkaisut, materiaalit ja yksityiskohdat olivat tyypillisiä 1900-luvun alkupuolen julkisille puurakennuksille.

Vaivaistalon nimi muuttui Sipoon kunnalliskodiksi ja sitä laajennettiin 1930-luvulla poikkisuuntaisella Kiviosalla, johon sijoitettiin miesten osasto. Vanhaan osaan jäivät naisten osasto ja keittiö. Laajennuksen suunnittelusta vastasi ensin arkkitehti Arthur Gauffin. Rakentamisen aikana suunnitelmat muuttuivat ja uudet piirustukset laati Ragnar Wickström. Muutosten myötä pohjaratkaisu selkiintyi, mutta ulkoasun yhtenäinen ilme kärsi. Lopputuloksena oli melko tavanomainen kivirakennus. Pelkistettyä ulkoasua elävöittivät Gauffinin piirtämät rakennukselle tunnusomaiset eteläpäädyt.

Kiviosan yhteyteen rakennettiin 1950-luvulla uusi sairausosasto. Kaksikerroksisessa Keskiosassa oli ajanmukaiset potilashuoneet, henkilökunnan asuntoja, uusi keittiö, ruokasali sekä saunaosasto. Olemukseltaan vaatimaton rakennus erottui kokonsa puolesta maalaismaisemassa. Vähäeleinen arkkitehtuuri oli huolellisesti suunniteltua. Materiaalit ja yksityiskohdat olivat aikakaudelle ominaisia. Ratkaisu sinänsä ei ollut paikkaan sidottu. Suunnitelmat tilattiin *Maaseudun Keskusrakennustoimisto Oy*:lta (MKR), joka tyyppipiirustusten perusteella piirsi paljon julkisia rakennuksia ympäri Suomea. Sipossa oli jo aikaisemmin valmistunut MKR:n suunnittelema Talman koulu.

Kunnalliskoti muuttui 1960-luvun lopussa vanhainkodiksi ja vanhushuoneet laajenivat. 1990-luvun alussa alettiin suunnitella vanhainkodille uutta osaa. Laajennus oli tarkoitus rakentaa kolmessa vaiheessa, mutta ainoastaan ensimmäisen vaiheen hoivakoti toteutui. Suvirinteen laajennus perustuu varta vasten laadittuihin arkkitehtisuunnitelmiin toisin kuin aiemmat vaiheet. Suunnittelusta vastasi *Arkkitehtitoimisto Kaupunkisuunnittelu Oy*. Matala rakennusmassa sijoittui luontevasti ympäristöönsä. Arkkitehtuuri edusti 1990-luvun tyypillistä hyötyrakentamista. Sisätilojen pohjaratkaisu oli selkeä. Käytetyt materiaalit, kalusteet ja varusteet olivat arkisia mutta kestäviä. Yksityiskohdissa oli postmodernismiin viittaavia muotoja.

Kokonaisuuden eri rakennusvaiheet – Puuosa, Kiviosa, Keskiosa ja Suvirinne – edustavat kukin oman aikakautensa arkkitehtuuria ja ovat ulkoasultaan hyvin säilyneitä. Lukuun ottamatta Suvirinnettä rakennukset on peruskorjattu 1990- ja 2000-luvuilla. Merkittävimmät toimenpiteet kohdistuivat sisätiloihin, joissa talotekniikkaa sekä suurin osa rakennusosista ja pintamateriaaleista on uusittu. Tämän seurauksena interiöörit ovat muuttuneet samankaltaisiksi ja viihtyisyys ja orientoituminen ovat kärsineet. Julkisivujen korjaustoimenpiteissä on myös havaittavissa sama suuntaus. Uusien rakennusosien ja materiaalien laatu ei vastaa alkuperäistä tasoa.

Sipoon seniorikeskuksella on yhteiskunnallista arvoa. Se kuvaa poikkeuksellisen konkreettisella tavalla Suomen sosiaalipolitiikan eri aikakausia ja niiden tavoitteita. Tehtävänannon puitteissa on ollut mahdotonta arvioida tyyppipiirustuksiin perustuvien vaivaistalon (Puuosa) sekä 1950-luvun sairausosaston (Keskiosa) harvinaisuutta kansallisella tasolla. Molemmat ovat edustavia esimerkkejä oman aikansa vanhainkodeista.

Ulkotilat ovat oleellinen osa kokonaisuutta. Ympäröivä maalaismaisema on vuosien varrella kehittynyt taajama-alueeksi. Puuosan kaakkoisjulkisivun edessä on nykyisin laaja pysäköintialue. Keskukseen vanhin osa ansaitsee näyttävämmän edustan, joka yhdistäisi sen samaan aikaan rakennettuun kunnantaloon. Puuosan ja Kiviosan muodostama sisäpiha, johon kuuluu myös navetta ja aitta, on säilynyt lähes muuttumattomana 1930-luvulta lähtien. Pihamiljöö sekä ulospäin suuntautuvat julkisivut tunnusomaisine päätyineen ovat kaupunkikuvallisesti merkittäviä. Ulkoilu, liikunta ja puutarhatoiminta ovat toiminnalle tärkeitä ja niihin panostetaan. Näin jatketaan myös vaivaistalon perinnettä, jossa maatilalla oli keskeinen rooli.

Vanhustenhuollon kehitys tuo mukanaan uusia haasteita. Seniorikeskuksen keskeinen sijainti ja pitkä käyttöhistoria tukevat toiminnan jatkuvuutta. Rakennuksella on sekä paikallishistoriallista että yhteisöllistä arvoa. Kuten Nikkilän rakennusperintöselvityksessä (2020) todetaan, kuuluu kohteen vanhin osa täydennyksineen 1900-luvun alun kuntakeskukseen, jolla on Sipoon hallintohistorian kannalta suuri merkitys. Kuntalaisten rakentama tärkeä instituutio on tarjonnut kodin ja turvaa sekä palveluita ja työpaikan monille sipoolaisille.

Vastavalmistunut vaivaistalo Frihem vuonna 1910 ennen maalausta. Nikkilän talvinäkymässä taustalla vasemmalla on vaivaistalo ja sen edessä kuvan keskellä kunnantalo. Alimpana vaivaistalon myöhemmin purettu pesutupa. SRP.





SAMMANDRAG

Sibbo seniorcenter är en komplex helhet, byggd under fyra skeden. Centrets äldsta del, Träbyggnaden färdigställdes år 1908 som Frihems fattighus. Fattighus-anstalter uppfördes runt om i landet enligt olika typritningar. För Frihem användes ritningar till ett mellanstort fattighus. Byggnaden var i ett plan och bestod av skilda avdelningar för män och kvinnor, ett stort kök samt föreståndarinnans bostad. Konstruktioner, material och detaljer var utmärkande för det offentliga träbyggandet under 1900-talets början.

Frihems fattighus kom senare att heta Sibbo kommunalhem och förstörades på 1930-talet med en tvärgående flygel. I den så kallade Stenbyggnaden inrättades männens avdelning medan kvinnorna samt köket blev kvar i den gamla. Arkitekt Arthur Gauffin ansvarade till en början för planeringen. Under byggnadstiden ändrades emellertid planerna och nya ritningarna gjordes av Ragnar Wickström. Planlösningen blev tydligare men fasadernas enhetlighet rubbades. Slutresultatet var en ganska ordinär stenbyggnad vars enkla fasader livades upp av Gauffins kännpaka södergavlar.

Under 1950-talet byggdes Mellandelen i anslutning till kommunalhemmets Stenbyggnad. Den tvåvåningar höga sjukavdelningen innehöll tidsenliga patientrum, ett nytt kök, en bastuavdelning samt personalbostäder. Byggnaden var till det yttre anspråkslös men framträdde tack vare sin storlek i den lantliga omgivningen. Arkitekturen var avskalad men välplanerad med tidstypiska material och detaljer. Byggnadslösningen i sig var inte platsbunden. Ritningarna beställdes från *Maaseudun Keskusrakennustoimisto Oy* (MKR) vars typritningar användes för många offentliga byggnader i Finland. I Sibbo hade man redan tidigare byggt Talma folkskola enligt MKR:s ritningar.

Sibbo seniorcenter fotograferat i oktober 2024.

I slutet av 1960-talet ändrades kommunalhemmet till ålderdomshem och äldreboende utvecklades. På 1990-talet inledde man planeringen av ett nytt äldreboende. Tillbyggnaden omfattade tre skeden, varav endast det första förverkligades. Sollidens vårdavdelning planerades, i motsatt till övriga delar, specifikt för platsen av *Arkitektbyrå Kaupunkisuunnittelu Oy*. Den låga byggnadsmassan smälte naturligt in i sin omgivning. Arkitekturen var kännetecknande för 1990-talets nyttobyggnader med en klar planlösning och allmogliga men slitstarka material och inredning. I detaljernas geometriska utformning syntes inslag av postmodernism.

Helhetens olika delar: Träbyggnaden, Stenbyggnaden, Mellandelen och Solliden representerar var och en sin tids arkitektur och är till det yttre väl bevarade. Med undantag av Solliden har byggnaderna grundrenoverats under 1990- och 2000-talen. De största ingreppen gjordes i interiörerna, där både tekniska system samt i stort sett alla byggnadsdelar och ytmaterial förnyades. Förändringarna resulterade i en likriktning där både trivsel och orienterbarhet blev lidande. Samma tendenser syns också i fasadingreppen. Nya byggnadsdelar och material motsvarar inte den ursprungliga kvalitetetsnivån.

Sibbo seniorcenter har ett samhälleligt värde. Det beskriver på ett synnerligen åskådligt sätt den finska socialpolitikens tidevarv och syften. Inom ramen för detta uppdrag har det inte varit möjligt att bedöma hur sällsynta, de enligt typitningar uppförda fattighuset (Träbyggnaden) samt sjukavdelningen (Mellandelen) är på nationell nivå. Båda är representativa och typiska exempel på sin tids ålderdomshem.

Uterummen är en viktig del av helheten. Den omgivande landsbygden har med åren förvandlats till tätort. Framför Träbyggnaden finns nu en parkeringsplats. Centrets äldsta del skulle förtjäna en värdigare inramning som kunde anknyta till det samtida gamla kommunalhuset. Trä- och Stenbyggnadernas innergård med tillhörande ladugård och bod, har bevarats tämligen oförändrad sedan 1930-talet. Gårdsmiljön samt byggnadernas kännpaka gavlar är betydelsefulla för stadsbilden. Utomhusvistelse, motion och trädgårdsaktiviteter är viktiga för verksamheten och främjas genom olika satsningar. På det här sättet fortsätter man fattighustraditionen där jordbruket spelade en central roll.

Äldrevården utvecklas och för med sig nya utmaningar. Seniorcentrets centrala placering och långa användarhistoria talar för en fortsatt verksamhet. Byggnaden har en viktig plats i den lokala gemenskapen och historien. Som det konstateras i utredningen över Nickbys byggnadsarv (2020) ingår de äldsta delarna i 1900-talets börjans kommuncentrum och spelar därmed en central roll i Sibbo förvaltningshistoria. Kommuninvånarna byggde själva denna viktiga institution som varit både hem och stöd samt erbjudit tjänster och arbete åt flera generationer Sibbobor.



B

A

C

D

PERUSTIEDOT

Sipoon seniorikeskus

Osoite	Jussaksentie 18, 04130 Sipoo
Kylä	Nikkilä
Kiinteistö	Frihem
Kortteli	1019
Kiinteistötunnus	753-423-0003-0074
Tontin pinta-ala	278 592 m ²
Brutto-ala	5 379 m ²
Omistaja	Sipoon kunta

Sibbo seniorcenter

Adress	Jussasvägen 18, 04130 Sibbo
By	Nickby
Fastighet	Frihem
Kvarter	1019
Fastighetsbeteckning	753-423-0003-0074
Tomtarea	278 592 m ²
Bruttoarea	5 379 m ²
Ägare	Sibbo kommun

A	Rakennusvuosi Suunnittelija Kerros-ala / Tilavuus Käyttö	Puuosa 1908 Vaivaistalo Frihem tyyppiirustuksia soveltaen 365 m ² / 1 410 m ³ Kotihoito
B	Rakennusvuosi Suunnittelija Kerros-ala / Tilavuus Käyttö	Kiviosa 1935 Sipoon kunnalliskoti ark. Arthur Gauffin (Ragnar Wickström) 459 m ² / 1 880 m ³ Tuettu asuminen
C	Rakennusvuosi Suunnittelija Kerros-ala / Tilavuus Käyttö	Keskiosa 1958 Kunnalliskodin sairausosasto Maaseudun Keskusrakennustoimisto oy 2 852 m ² / 9 396 m ³ Päiväkeskus, palveluasunnot, hoiva-asuminen
D	Rakennusvuosi Suunnittelija Kerros-ala / Tilavuus Käyttö	Suvirinne 1992 Vanhainkoti Arkkitehtitoimisto Kaupunkisuunnittelu oy 872 m ² / 3 460 m ³ Hoivakoti muistisairaille

Byggår Planerare Bruksarea / Volym Verksamhet	Träbyggnad 1908 Frihem fattiggård utgående från typritningar 365 m ² / 1 410 m ³ Hemvården
Byggår Planerare Bruksarea / Volym Verksamhet	Stenbyggnad 1935 Sibbo kommunalhem ark. Arthur Gauffin (Ragnar Wickström) 459 m ² / 1 880 m ³ Stödboende
Byggår Planerare Bruksarea / Volym Verksamhet	Mellandel 1958 Kommunalhemmets sjukavdelning Maaseudun Keskusrakennustoimisto oy 2 852 m ² / 9 396 m ³ Dagcentralen, servicebostäder, omsorgsboende
Byggår Planerare Bruksarea / Volym Verksamhet	Solliden 1992 Äldreboende Arkkitehtitoimisto Kaupunkisuunnittelu oy 872 m ² / 3 460 m ³ Omsorgsboende för minnessjuka



Kaava ja rakennussuojelu

Alueella on voimassa kaksi asemakaavaa. Asemakaava N17 on hyväksytty 26.4.1984 ja astunut voimaan 30.11.1984. Asemakaava N21 on hyväksytty 17.6.1987 ja astunut voimaan 11.9.1987. Seniorikeskus sijaitsee sekä AR-että YS-alueella. AR on rivitalojen ja muiden kytkettyjen asuinrakennusten korttelialue. YS on sosiaalitoimintaa ja terveydenhuoltoa palvelevien rakennusten korttelialue. Rakennusta ei ole suojeltu nykyisessä asemakaavassa, mutta alueella on käynnissä asemakaavamuutos (kaavatunnus N51, Kunnantalonmäki), jossa kohteen suojelutarpeet arvioidaan uudestaan.

Nikkilän rakennusperintöselvityksen (2020) kolmiportaisessa luokituksessa Seniorikeskus on luokiteltu luokkaan b, eli maakunnallisesti merkittäväksi. Kohde käsittää yhteiskunta-, henkilö- tai muita historiallisia arvoja tai kaikkia näitä yhdessä tai näistä useampia. Kohteella on erityistä paikallishistoriallista arvoa. Arvotuksen mukaan rakennuksella on (H) historiallisia, (R) rakennushistoriallisia, (M) maisemallisia ja ympäristöllisiä sekä (Y) yhteisöllisiä arvoja ja se on säilytettävä. Kohteen vanhin osa täydennyksineen kuuluu 1900-luvun alun kuntakeskukseen, jolla on paikallisen hallintohistorian kannalta suuri merkitys.

Sipoon kunnan kulttuuriympäristö- ja rakennusperintöselvityksessä (2006) kohteet on arvotettu luokkiin 1–3/3. Näistä luokkiin 1 ja 1–2 kuuluvat ovat alueen arvokkaimpia kohteita. Inventoinnissa noudatetaan kolmijakoista arvottamista; A arkkitehtoniset, H historialliset ja Y ympäristölliset arvot. Kohde (nro 423048) on arvotettu luokkaan 1–2, jolla on historiallisia ja ympäristöllisiä arvot.

Voimassa oleva asemakaava N17. SK KY.

Nikkilä

Nikkilä sijaitsee Sipoonjoen laaksossa noin 40 km Helsingistä. Kylä mainitaan ensi kerran asiakirjoissa vuonna 1436.¹ Seutu oli tärkeä liikenteellinen solmukohta ja Nikkilä kasvoi 1500-luvun puolivälissä Sipoon suurimpien kylien joukkoon. Säterin päärakennus ja pitäjänviljamakasiini rakennettiin 1700-luvulla.² Rautatie, joka kulkee Nikkilän läpi, rakennettiin vuonna 1874.³ Radan henkilöliikenne lakkautettiin vuonna 1980-luvulla. Sosiaalihuollolla on alueella pitkät perinteet. 1900-luvun alussa sijoitettiin Helsingin kaupungin köyhäntalon mielisairasosastoilta yli 50 hoidettavaa perhehoitoon Sipooseen.⁴ Vuonna 1914 perustettiin Helsingin kaupungin rakentama myöhäisjugendia edustava Nikkilän psykiatrisen sairaala. Se lakkautettiin vuonna 1999 ja muutettiin asunnoiksi. Nikkilän sairaala-alue on luetteloitu valtakunnallisesti merkittäväksi rakennetuksi kulttuuriympäristöksi (RKY).

Nikkilän kylämaisema on vähitellen muuttunut kaupunkiseudun osakeskukseksi ja on nykyisin Sipoon kunnan hallinnollinen keskus. Nikkilässä sijaitsee muun muassa kunnanvirasto, pääkirjasto, sekä ruotsin- ja suomenkieliset yläasteet ja lukiot. Julkista terveydenhuoltoa tarjoaa sosiaali- ja terveysasema. Osa-alueen väkiluku oli vuonna 2024 noin 5 500.⁵

Nikkilä edustaa hyvin varhaista eteläsuomalaista asumisen, maanviljelyn ja liikkumisen ympäristöä, jolla on merkittäviä kulttuurihistoriallisia arvoja.⁶

1. Livady 2020 s. 12.

2. Ibid.

3. Ibid.

4. Museovirasto RKY-kohde kuvaus.

5. Sipoon kunta, Yhdyskunnan ja ympäristön toimiala.

6. Livady 2020 s. 12.



RAKENNUSHISTORIA

Vaivaistalo Frihem

1900-luvun alku

Vaivaistalo tai -tupa on vanhainkodin historiallinen vastine, jonne sijoitettiin ihmisiä, jotka eivät pystyneet itse huolehtimaan toimeentuloistaan. Tähän ryhmään kuuluivat sairaat, vammaiset, mielisairaant, työkyvyttömät, turvattomat lapset ja vanhuksat. Vuoden 1734 valtakunnan yleinen laki määräsi jokaisen pitäjän asukkaana velvollisuudeksi muun muassa vaivaisten tuvan rakentamisen ja ylläpitämisen. Rakennusmateriaalit tuli toimittaa tilan koon mukaan ja päivätyöt ruokakunnittain. Vuoden 1852 vaivashoitoasetus laajensi pitäjien huoltovelvoitteita. Vaivaistaloja varten laadittiin useita tyyppiirustuksia, minkä seurauksena ne saivat varsin yhtenäisen ulkoasun ja samankaltaisen pohjaratkaisun.⁷

Sipoon vaivaistalo mainittiin ensimmäisen kerran kunnan kokouksessa joulukuussa 1905.⁸ Tuolloin päätettiin myös perustaa rakennustoimikunta, johon valittiin V. Backström, G. Enholm, H. Oljemark sekä K.F. Juselius. Toimikunta kokoontui useampaan otteeseen vuosina 1906–07.⁹ Ensi alkuun oli vaikea löytää sopivaa tonttia vaivaistalolle. Samoihin aikoihin kunta etsi myös paikkaa uudelle kunnantalolle. Molemmat ongelmat ratkaistiin ostamalla puolet Jussaksen tilasta maanviljelijöiltä August Wilhelm ja Maria Charlotta Granbergilta. Kauppakirja tehtiin 28.11.1906. Tontti oli kallis, mutta keskeinen sijainti oli otollinen ja päärakennus sopiva kunnantaloksi.

Rakennustoimikunta tutki vaivaistalojen tyyppiirustuksia ja kävi tutustumiskäynnillä sekä Hollolan että Hausjärven vaivaistaloissa. Toimikunnan ehdotuksesta Frihemin suunnitelmat laadittiin sekä Hausjärven- että tyyppiirustuksia hyödyntäen. Hanke rahoitettiin osittain kunnan asukkaiden varoilla ja osittain erilaisten rahastojen tuella. Rakennusmateriaaleja kerättiin pääosin paikkakuntalaisilta. Rakennustoimikunnan kertomuksessa mainitaan, että tukkeja vastaanotettiin 4.–5. helmikuuta vuonna 1907 ja muutama päivää sen jälkeen perustuksen kaivaustyöt alkoivat talkoovoimin. Kivityöt valmistuivat toukokuussa samana vuonna, minkä jälkeen hirsiseinät pystytettiin. Frihem valmistui uudeksi vuodeksi 1908. Lopputarkastus pidettiin 15.1.1908.¹⁰ Rakennusbudjetti ylitettiin reippaasti. Vuoden 1906 kustannusarvio oli noin 18 800 Fmk ja lopullinen kustannus noin 27 000 Fmk. Osasy tähän oli rakentamisen aikana tehdyt muutokset. Suunnitelmista poiketen leipomo tehtiin kellariin, joka oli suorassa yhteydessä keittiöön. Vintille rakennettiin myös kaksi asuinhuonetta.

Vaivaistalon yhteydessä oli maatila, jossa kasvatettiin muun muassa ruista, vehnää, kauraa ja perunoita. Tilalla oli myös lypsykarjaa. Kaikki kykenevät vaivaistalon asukkaat suorittivat työtehtäviä ja autoivat taloustöissä.¹¹

7. Jaakkola 1994 s. 136.

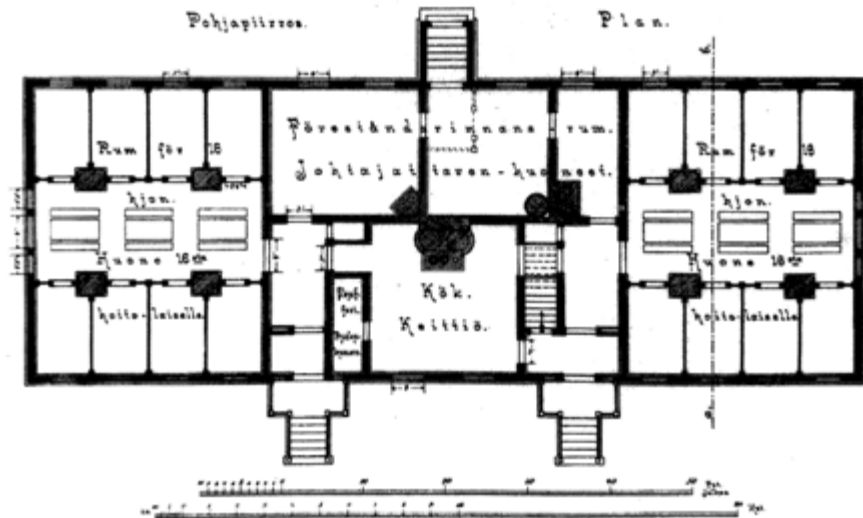
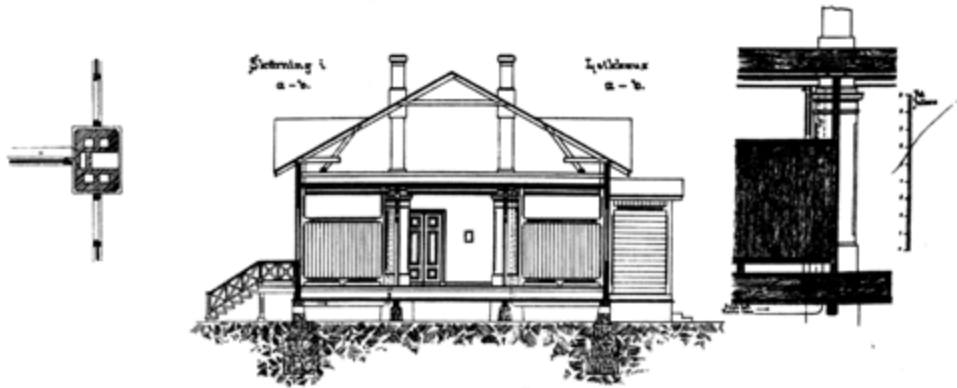
8. Sipoon kunnan vaivashoitolautakunnan kertomus.

9. Fattigvårdsnämnden; Berättelse över Sibbo Frihems uppkomst och kostnader 1906, 1907. SK HA asiakirja 1907_2.

10. Slutgranskning av Frihemmet 1908. SK HA.

11. Työväenliikkeen verkkosivut.

Järjestelmä Vaivaistalojen Rakennuksissa.
 Järjestelmä. Juhl. Huonekäsittely.
 Järjestelmä.

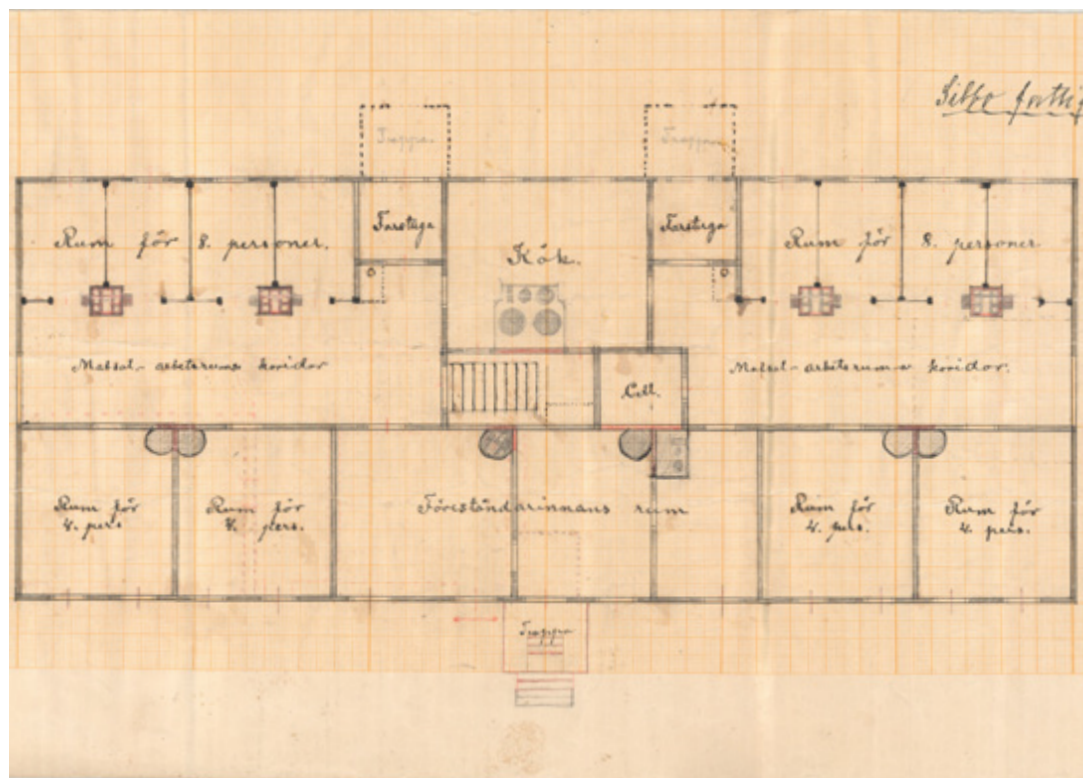


Suunnitteluratkaisu

Vanhoissa valokuvissa vaivaistalo on suorakaiteen muotoinen pohjoiseteläsuuntainen rakennusmassa. Talossa on yksi kerros, pääosin kylmä ullakko sekä pieni kellari. Pääjulkisivu, jossa paraatissäänkäynti sijaitsee, on suunnattu itään kohti kunnantaloa. Länsipuolella on talousrakennusten ympäröivä sisäpiha sekä asukkaiden sisäänkäynnit. Perustuksena on graniittisokkeli. Ryömintätilan alapohjana on rossipohja. Ulkoseinät ja osa väliseinistä on tehty hirrestä. Vesikatteena on pärekatto, joka kannattaa puurakenteisia kattotuoleja. Arkkitehtuuri on aikakaudelle tyypillistä ja noudattaa pitkälti vaivaistalon tyyppiirustusten mallia. Aumakaton tilalla on yksinkertaisempi satulakatto, mikä on mahdollistanut asuinhuoneiden rakentamisen ullakon päätyihin. Katolla on yksi suuri poikkipääty itään ja kaksi pientä länteen. Julkisivuaukotus on säännöllinen ja ikkunat pääosin suorakaiteen muotoisia. Päädyissä on kolmiosaisia koristeellisia ikkunoita. Aukkojen ympärillä on yksinkertaiset vuorilaudat. Julkisivussa on sekä pysty- että vaakasuuntaista maalattua puupaneelia, jotka on erotettu selkeästi toisistaan vaakalistoilla.

Vaivaistaloja varten laadittiin useita tyyppiirustuksia, jota käytettiin myös Sipoon vaivaistalon suunnittelussa. Kuva on vuonna 1994 julkaistusta kirjasta *Armeliaisuus, yhteisöapu, sosiaaliturva*.

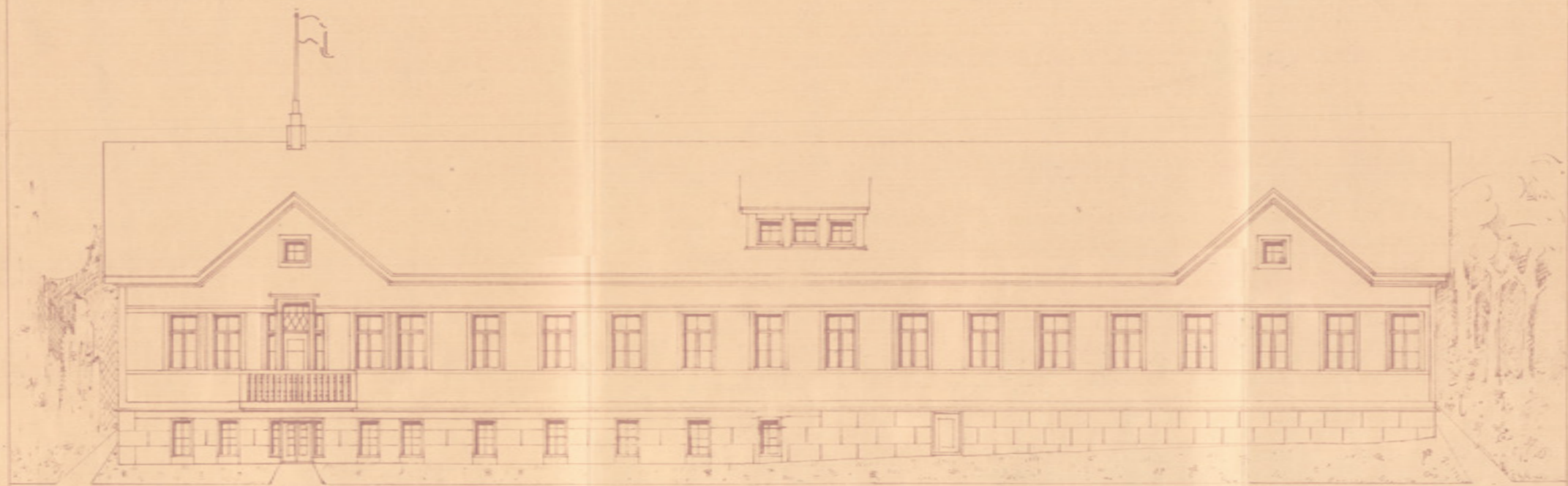
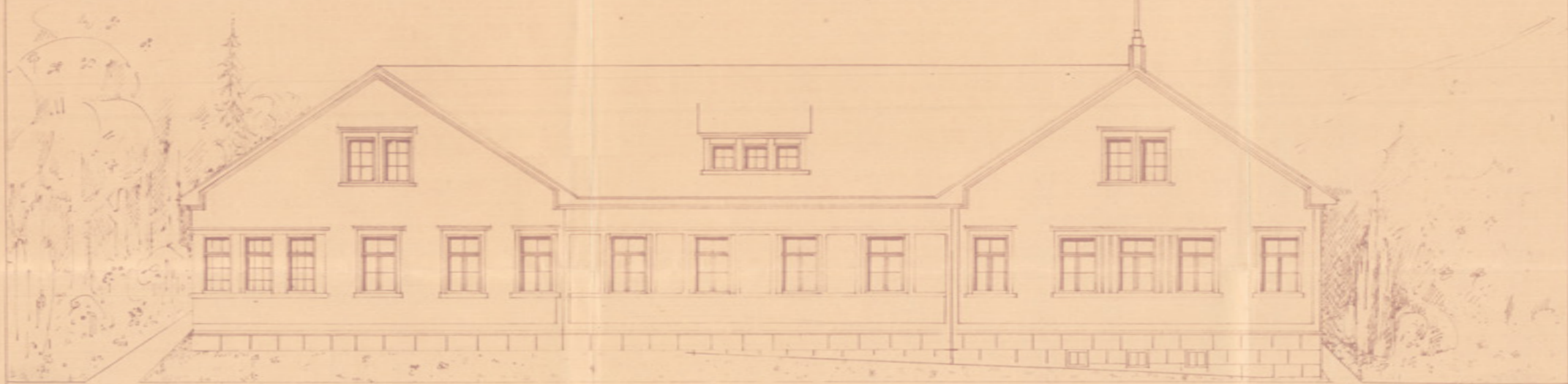
Vaivaistalosta on löytynyt ainoastaan yksi vanha piirustus, joka todennäköisesti kuvailee alkuperäistä suunnitteluratkaisua. Ensimmäisen kerroksen pohja on piirretty 1:100 mittakaavaan lyijykynällä ruutupaperille. Piirustusta ei ole päivätty eikä siinä ole suunnittelijan nimimerkkiä. Sivumerkintänä on vaivaistalon valmistumisajankohta sekä maininta alemmasta kerroksesta. Pohjapiirustuksessa nähdään, että talo on rakenteellisesti jaettu kahteen osaan. Pituussuuntaisen hirsiseinän itäpuolella on seitsemän huonetta ja länsipuolella melko avonaista tilaa. Vaivaistalo on jaettu myös toiminnallisesti eri osiin. Keskellä on iso keittiö sekä johtajattaren huoneet, jonne on oma sisäänkäynti. Sivulla on miesten ja naisten erilliset mutta melko identtiset osastot. Pieni porstua johtaa leveään käytävään, joka toimii sekä työtilana että ruokasalina. Käytävän pihan puolella on kahden hengen makuuaukko ja toisella puolella tyyppiinirustuksista poiketen kaksi neljän hengen huonetta. Miesten osaston yhteydessä on pieni selli. Luonnonvalon saanti oli tärkeää. Kaikissa asuinhuoneissa sekä käytävillä on ikkunat. Talotekniset järjestelmät ovat yksinkertaisia. Rakennuksessa on painovoimainen ilmanvaihtojärjestelmä ja kaikissa tiloissa on tulisija. Keittiössä on puuhella.



Vaivaistalo kuvattuna 1900-luvun alussa. Ulkoseinät on maalattu vaaleaksi. SRP.

Vaivaistalon pohjapiirustus. 1900-luvun alku, HKA.

SIBBO KOMMUNALHEM



Kunnalliskoti

1920–1930 luku

Vuonna 1922 uusi köyhäinhoitolaki astui voimaan. Se poikkesi monilta periaatteiltaan aikaisemmasta vaivaishoitoasetuksesta. Laki korosti inhimillisyyttä ja laajensi myös avunsaajien piiriä. Laki rajoitti kuntien itsenäistä päättäväntä. Jokaisen kunnan oli perustettava köyhäinhoitolautakunta, jota valtion viranomaiset valvoivat. Vaivaistalot muutettiin kunnalliskodeiksi. Hoidettavat ryhmiteltiin edelleen sukupuolen, iän, elämäntapojen ja moraalien mukaan.¹² Laitoksissa huolehdittavien määrä lisääntyi koko maailmansotien välisen ajan ja uusia paremmin varusteltuja taloja tarvittiin.¹³

Vuonna 1923 Sipoon kunnan valtuusto perusti toimikunnan, jonka tehtävä oli selvittää Friheimin laajentamista.¹⁴ Vaivaistalossa oli tuolloin 32 paikkaa ja tavoite oli saada 20 paikkaa lisää sekä uusi sairausasto. Toimikunta, johon kuuluivat F. Blomqvist, K. Lindros sekä G. Oljemark laati vielä samana vuonna tilaohjelman sekä kaksi vaihtoehtoista suunnitelmaa.¹⁵ Lopuksi päädyttiin ratkaisuun, jossa vanhaa osaa laajennettaisiin poikkisuuntaisella siivellä ja samalla tehtäisiin muutoksia vanhaan osaan. Laajennuksen suunnittelijaksi valittiin helsinkiläinen arkkitehti Arthur Gauffin. Hän toimitti hirsirakennuksen piirustukset sekä rakennustapaselostuksen marraskuussa 1927. Rakentaminen alkoi pian tämän jälkeen. Kivi- ja perustustyöt suoritti

paikallinen Gunnar Törnroos ja ne valmistuivat kesällä 1928. Samalla tehtiin myös putkityöt.

Rakentamisen aikana runkomateriaalikysymys nousi jälleen ajankohtaiseksi. Tiilirunkoa pidettiin hirsirakennetta houkuttelevampana vaihtoehtona, sillä se mahdollisti tarvittaessa rakennuksen laajentamisen ylöspäin. Ragnar Wickström laati uudet piirustukset sekä työselostuksen. Hän teki myös kustannusarvion molemmista vaihtoehdoista. Rakennustoimikunta päätti edetä Wickströmin suunnitelmien mukaan. Sosiaaliministeriö hyväksyi muutospäätökset 1.8.1930.

Uusi pumppuhuone rakennettiin *Allmänna ingenjörbyrån ab:n* johdolla vuonna 1931, mutta laajennuksen rakentaminen jatkui vasta vuonna 1933. Rakentaminen kesti useampia vuosia. Sisustus- ja viimeistelytyöiden valmistuttua pidettiin käyttöönottokatselmus keväällä 1935. Katselmuksessa todettiin, että työt oli suoritettu erinomaisesti ja piirustusten mukaisesti lukuun ottamatta pohjoispäädyn ulkoporrasta. Rakennusbudjetti ylitettiin jälleen. Wickströmin kustannusarvio oli 727 600 Fmk¹⁶ ja lopulliset kustannukset nousivat 875 000 Fmk:aan.

12. Jaakkola 1994 s. 274.

13. Ibid s. 179–180.

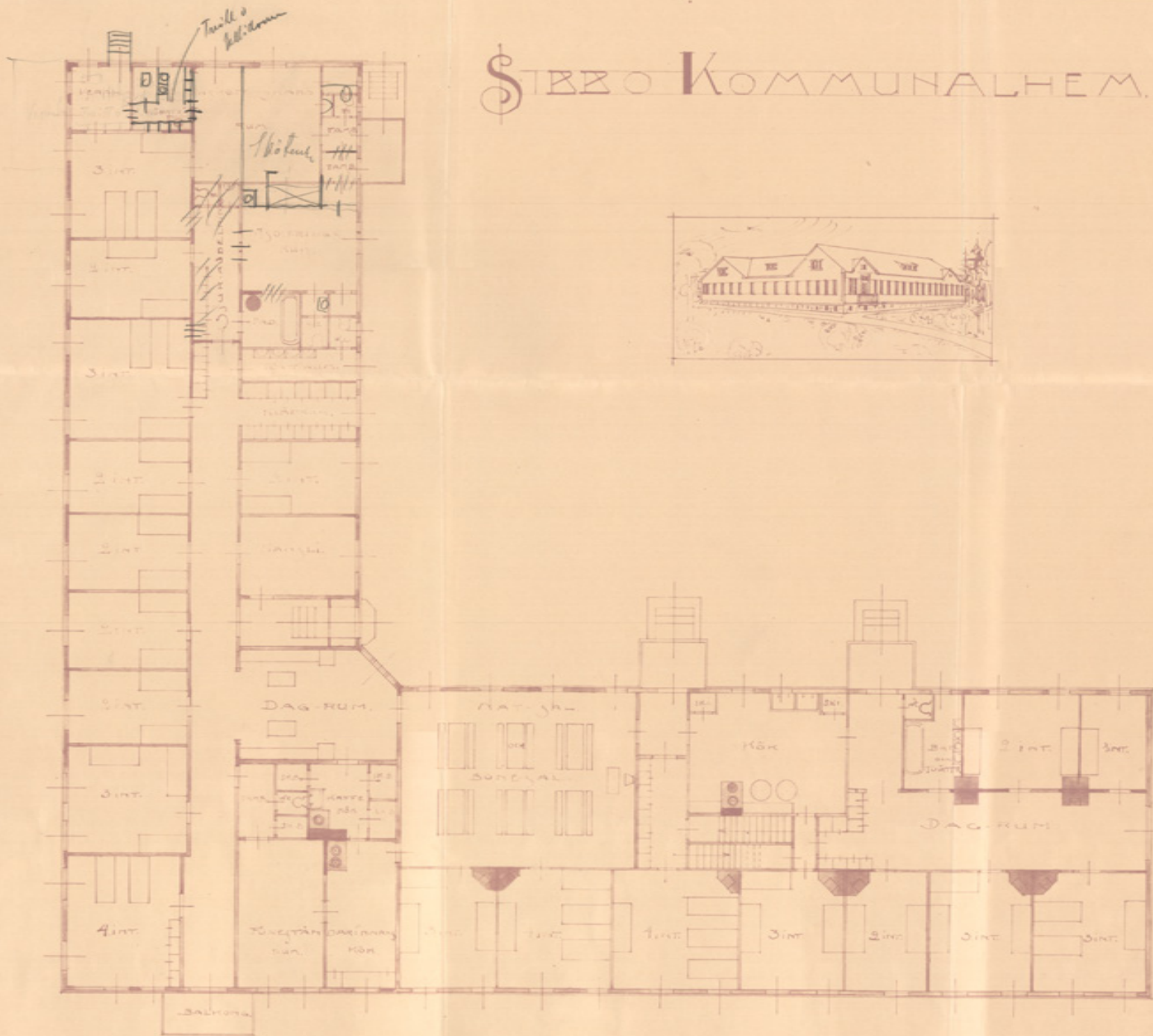
14. Kunnanvaltuuston muistio 14.5.1923, SK HA.

15. Kunnanvaltuuston kokous 10.9.1923, SK HA.

16. Kustannusarvio Ragnar Wickström toukokuu 1930. SK HA.

Sipoon kunnalliskodin varhaiset muutospäätökset. Laajennusta ei toteutettu täysin suunnitelmien mukaisesti. A. Gauffin. KA.

STORO KOMMUNALHEM.



1 2 3 4 5 6 7 8 9 10

120

150 M

Sten Carlberg

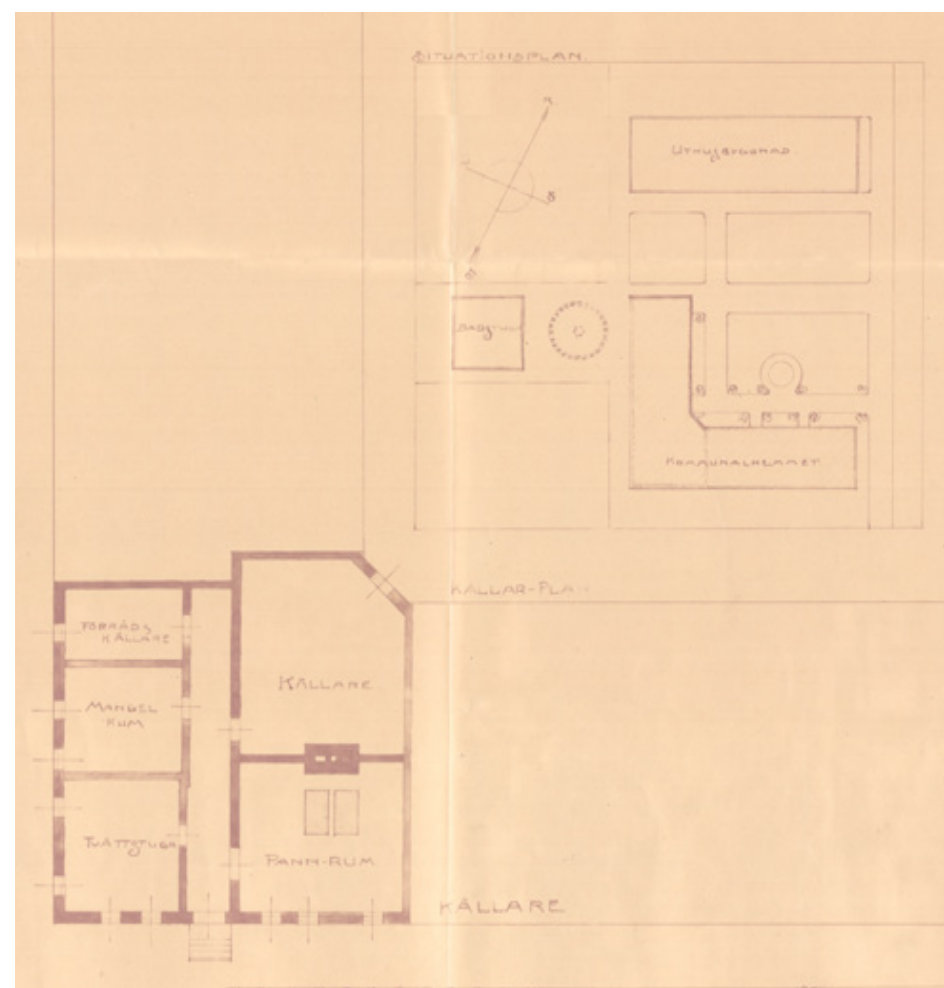
Arthur Gauffinin suunnitteluratkaisu 1927

Gauffinin suunnitelmassa yksikerroksinen laajennus on yhdistetty vanhempaan osaan L-muotoiseksi rakennukseksi. Sen suojassa oleva piha on rakennuksen arkipuoli, jossa sisäänkäynnit sijaitsevat. Piha on jaettu suorakulmaisella kävelypolulla eri kenttiin. Sisäänkäyntien kohdalla on istutuksia ja vanhemman osan edessä ympyränmuotoinen aihe. Laajennuksen edessä on samantyyppinen geometrinen istutusalue sekä hieman kauempana vuonna 1918 rakennettu pesu- ja kylpyrakennus. Pihapiirissä on myös navetta.

Ulospäinsuuntautuvat itä- ja eteläsivut muodostavat rakennuksen julkisen osan. Itäjulkisivu, joka koostuu sekä uudesta että vanhasta osasta, on yhtenäinen ja symmetrinen. Vanha paraatissisäänkäynti on rakennettu umpeen. Poikkipääty on siirretty pohjoiseen ja muodostaa parin laajennuksen päädyn kanssa. Ikkunauukotus on säännöllinen ja materiaalit, korkeudet ja listoitukset jatkuvat yhtenäisinä rakennuksen läpi. Laajennuksen poikkipäädyn kohdalla on parveke sekä lipulla koristettu kattoratsastaja. Eteläjulkisivulla, joka koostuu ainoastaan laajennuksesta, on kaksi leveämpää poikkipäätyä. Ikkunauukotuksessa on enemmän variaatiota ja julkisivussa on hienovarainen koristelu.

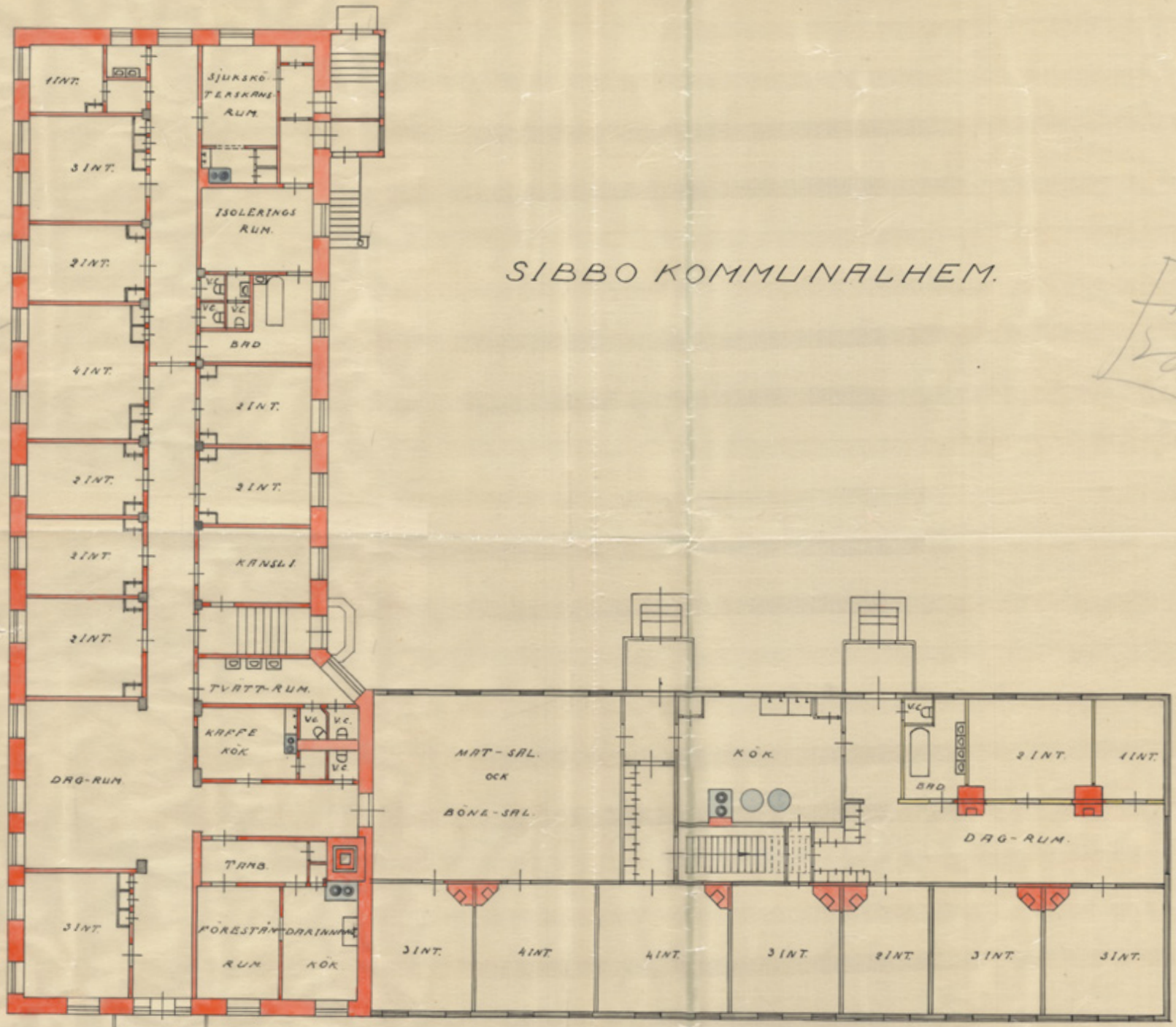
Toiminnallisesti molemmat osat muodostavat kokonaisuuden. Naisten osasto sekä keittiö ja iso ruokailu/rukoilusali sijaitsevat vanhassa osassa. Salista on käynti laajennukseen, jossa miesten osasto, johtajattaren huoneet sekä kanslia sijaitsevat. Makuulooseista on kokonaan luovuttu. Huoneet ovat 1–4 hengen huoneita. Naisten osastolla on yhdeksän huonetta ja miesten puolella kymmenen. Molemmat osastot on varustettu ajanmukaisilla kylpyhuoneilla, jossa on amme ja erillinen wc-tila. Laajennuksen päädyssä on erillinen sairasosasto, joka tarvittaessa toimi myös epidemiaosastona.

Sipoon kunnalliskodin muutospirustukset. A. Gauffin. KA. Oikealla yllä kunnalliskoti kuvattuna sodan jälkeen, jolloin katolle oli maalattu Punaisen ristin merkki. SRP.



SIBBO KOMMUNALHEM.

15
20



10

20m

Ragnar Wikström

Ragnar Wickströmin muutospiirustukset 1929

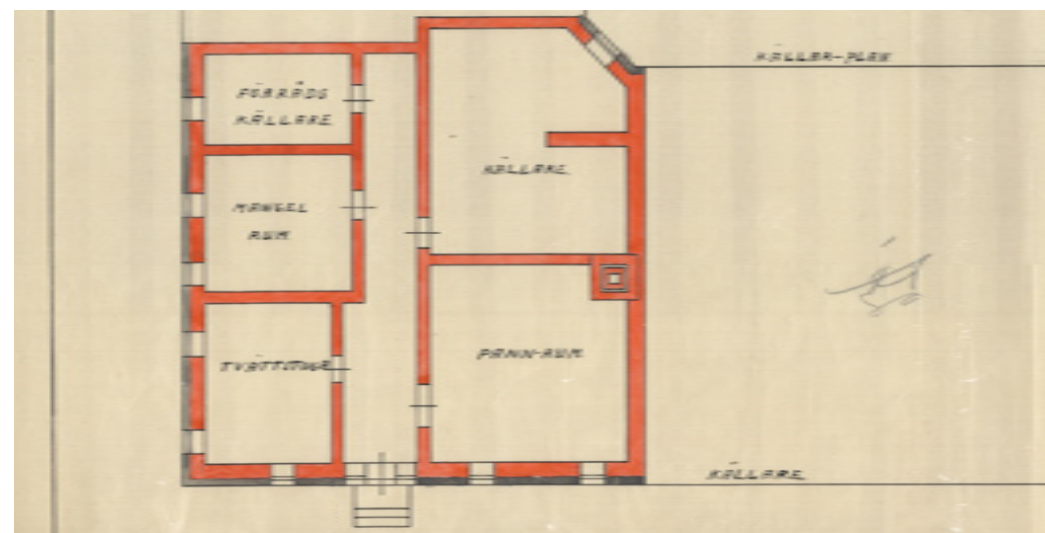
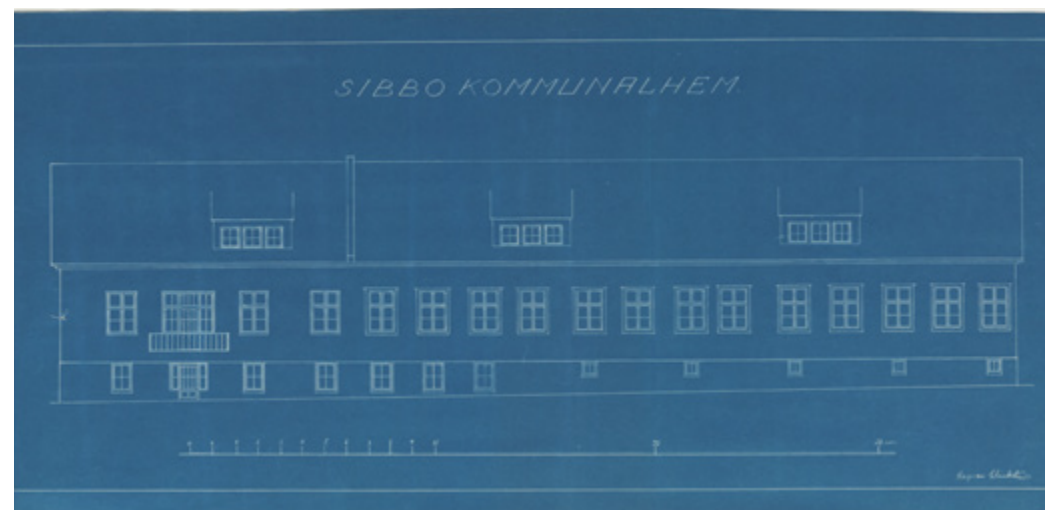
Ragnar Wickströmin muutospiirustuksissa laajennus on muuttunut kivirakennukseksi. Ulkoseinät ovat kantavia 60 cm paksuja tiiliseiniä. Rungon keskellä on betonipilareita. Väliseinät ovat muurattuja 1/2-kiven tiiliseiniä. Rakennusmassa on edelleen yhtenäinen, mutta vanhempi Puuosa on selkeästi erotettavissa laajennuksen Kiviosasta.

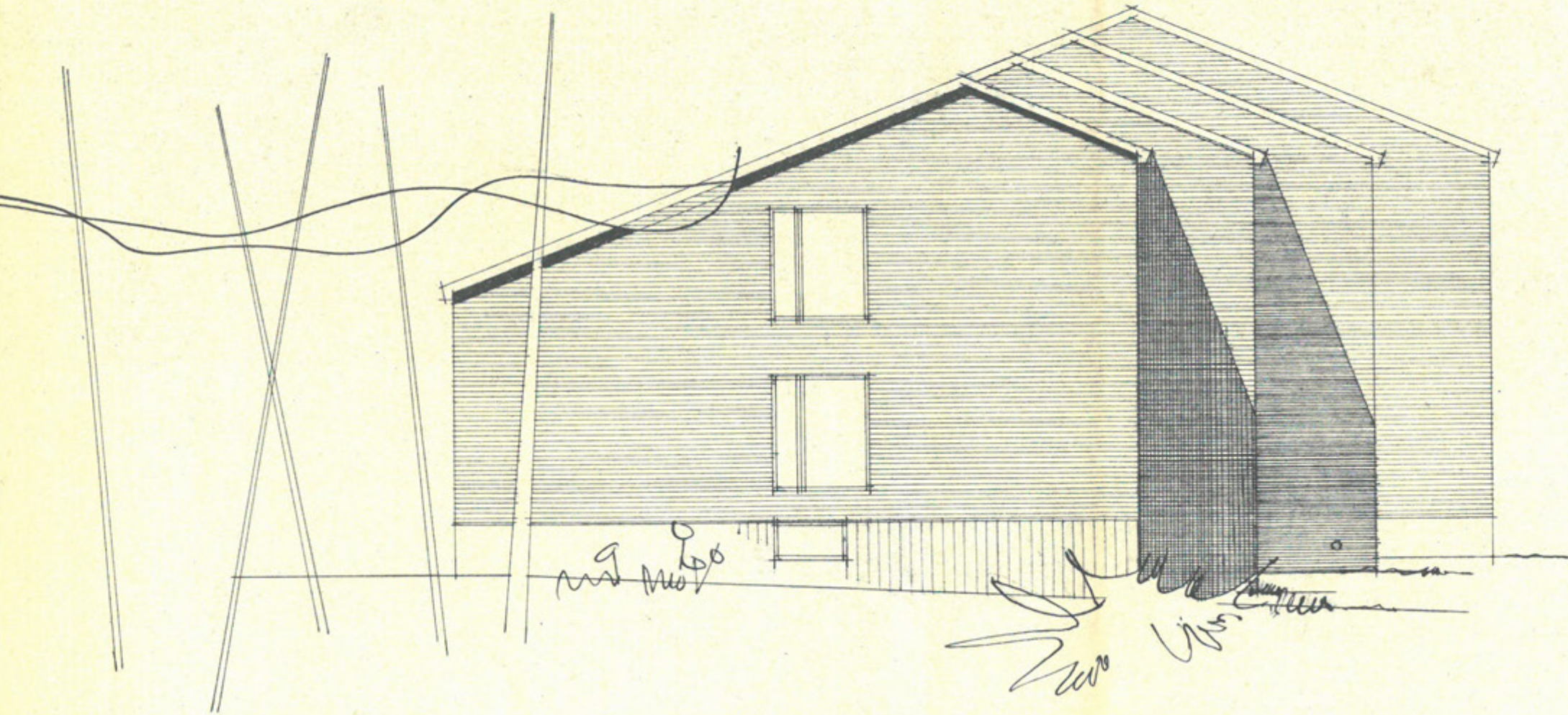
Itäjulkisivu jatkuu piirustuksissa ehjänä, mutta todellisuudessa puupaneeli vaihtui rapatuksi tiilipinnaksi palomuurin kohdalla. Itäisivun poikkipäädyt on korvattu kattolyhdyillä. Laajennuksen eteläjulkisivua koristaa edelleen kaksi leveää poikkipäätä. Julkisivu on sileäksi rapattu ja vailla koristeita. Ikkunoiden koko ja muoto ovat samat kuin Puuosassa, mutta vuorilaudat on jätetty pois. Muurauksella porrastetut räystäät muodostavat päädyissä aikaudelle tyypilliset koristeelliset kulmat.

Tilajako pysyi pääpiirteissään ennallaan, mutta uudessa versiossa Kiviosan pohja on selkiytynyt. Keskikäytävä jatkuu yhtenäisenä päädyistä toiseen ja lyhyempi poikkikäytävä johtaa vanhaan osaan. Oleskelutila on siirtynyt talon eteläpuolelle. Sairasosaston eristyshuoneeseen on oma sisäänkäynti. Laajennuksen kellarissa on pesu- ja mankelihuoneet, ruokavarasto sekä pannuhuone. Sisäänkäynti tiloihin on itäpuolelta.

Laajennusta rakennettiin kutakuinkin Wickströmin suunnitelmien mukaan. Pääjulkisivu toteutettiin Puuosan kannalta eri tavalla. Keskiosaan jätettiin poikkipääty eikä kattolyhtyjä rakennettu. Laajennuksen yhteydessä koko rakennus sähköistettiin ja varustettiin vesikiertoisella keskuslämmityksellä.

Sipoon kunnalliskoti, pohjapiirustus ja julkisivupiirustukset. Ragnar Wickström. KA.





ms 100

2000
Ljungs
Ljungs

gavel mot söder

Kunnalliskodin sairaosasto rakennetaan

1950-luku

Vanhusten osuus väestöstä kasvoi 1950-luvulla nopeasti ja lisäsi vanhushuollon tarvetta. Tähän vaikutti myös sodassa vammautuneet ja sairastuneet sekä väestön siirtyminen kaupunkeihin. Asenteet olivat muuttuneet ja vanhuksista sekä sairaista huolehtimista pidettiin laajasti yhteiskunnan velvollisuutena.¹⁷ Sosiaalihuolto kehittyi ja uusia sosiaalilakeja säädettiin. Sosiaalityö alkoi eriytyä yhä enemmän eri sosiaaliryhmien mukaan.

Monia pitkäaikaissairaita hoidettiin sairaalapaikkojen puutteen vuoksi Sipoon kunnalliskodissa, mikä johti akuuttiin vuodepaikkojen tarpeeseen. Frihemmetissä oli 1950-luvun alussa 53 vanhusta, joista 26 oli sänkyptilaita. Vuodepaikkoja oli kuitenkin vain 12. Tilaongelmaa käsiteltiin Sosiaalihuollon lautakunnan kokouksessa 1.6.1954. Kunnalliskodin laajentamisen selvittämiseksi perustettiin toimikunta, johon kuului E. Melen, A. Enholm, N. Westerholm, A. Skogster sekä R. Lenck. Sihteerinä toimi E. Oljemark. Toimikunta totesi, että kunnalliskotia oli syytä laajentaa mahdollisimman pian. Tavoite oli saada vähintään 25 hoitopaikkaa lisää sekä ajanmukaiset asunnot henkilökunnalle.¹⁸ Asunnot kuuluivat henkilökunnan luontaisetuihin.

Uuden sairaosaston suunnitelmat laati *Maaseudun Keskusrakennustoimisto oy*. Arkkitehtina toimi Ins. Linnaimaa. Rakennepiirustukset laati Dipl.ins. Suvas ja lvi-piirustukset Dipl.ins. Rissanen. Sähkösuunnittelusta vastasi Ins. Leving ja sisustuksesta Sis.ark. Törö. Luonnospiirustukset esiteltiin rakennustoimikunnalle vuonna 1956, jonka jälkeen piiritarkastaja hyväksyi ne. Sosiaaliministeriö hyväksyi piirustukset 12.7.1957. Rakennuksen tilavuus oli 6 600 m³ ja kustannusarvio 53 milj. Fmk. Useammasta urakkatarjouksesta pääurakoitsijaksi valittiin Lahtelainen Rakennustoimisto *Valubetoni Oy*.

Rakentaminen alkoi vuonna 1957. Paikalla rakentaminen oli edelleen vallitseva toteutustapa, jota noudatettiin myös tässä tapauksessa. Vastaavana työnjohtajana toimi paikallinen rakennusmestari B. Björkell sekä helsinkiläinen rakennusmestari A.A. Lindberg. Lopputarkastus pidettiin 23.7.1958, jolloin puutteet ja viat listattiin. Jälkitarkastus tehtiin 8.8.1958. Kokonaiskustannukset nousivat noin 94 milj. Fmk:aan. Hanke rahoitettiin osittain Kansaneläkelaitoksen sekä *Henkivakuutusyhtiö Verdandin* lainoilla.

Julkisivu etelään. 1957, Maaseudun Keskusrakennustoimisto Oy. SK HA.

17. Sosiaalikomitean kokousmuistio 16.6.1954. SK HA.

18. Kokousmuistio 15.10.1954. SK HA.



Saniteettitekniillisen toimiston suunnittelijat työnsä ääressä vuonna 1960. Suunnittelukeskus Oy: MKR 1949 - FCG 2007.

Maaseudun Keskusrakennustoimisto oy (MKR)

Suomella oli sotien jälkeen edessään valtava rakennusurakka. Kuntiin tarvittiin lyhyessä ajassa paljon uusia julkisia tiloja, mutta alan ammattilaisia oli pulaa. Maalaiskuntien Liitto ja Maatalousseurojen Keskusliitto perustivat 1949 yhteisen rakennusvaliokunnan sekä rakennustoimiston Maaseudun Keskusrakennustoimisto (MKR) palvelemaan maaseutukuntia rakentamisasioissa. Toimiston ensimmäinen johtaja oli Fabian Ahvenainen ja asiantuntija-arkkitehti oli Toivo Löyskä. Suuri osa maalaiskunnista oli MKR:n asiakkaita. Tyypipiirustusten perusteella rakennettiin 1950-luvulla noin 500 koulua ympäri Suomea. Toimisto sai suunniteltavakseen myös sairaaloita, vanhainkoteja, kunnalliskoteja sekä muita julkisia rakennuksia.¹⁹ MKR muutettiin osakeyhtiöksi ja merkittiin yhtiörekisteriin vuonna 1952. Yhtiön toiminta jatkui 1960-luvulla entisillä linjoilla, uutena alana tie- ja liikennesuunnittelu sekä kaavoitus. Myös koulujen suunnittelu jatkui 1960-luvulla, vaikka niiden osuus alkoikin pienentyä. Tyypipiirustuksista siirryttiin yksilöllisempiin ratkaisuihin. Vuonna 1973 yhtiön nimi muutettiin Suunnittelukeskus Oy:ksi. Pienestä maaseudun koulusuunnittelijasta kasvoi suuri, kansainvälisesti tunnettu monialainen konsulttitoimisto, joka on nykyään osa FCG Finnish Consulting Group -nimistä konsulttiyritystä.

19. Böhling 2007 s.10–19.

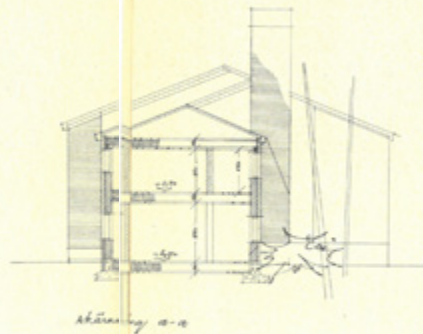
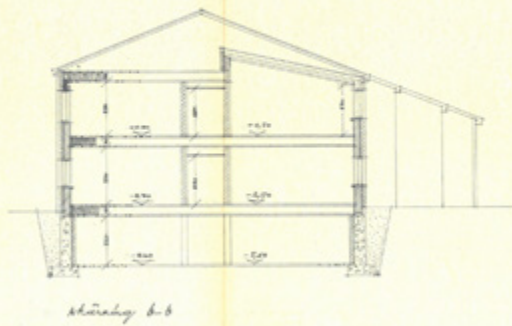
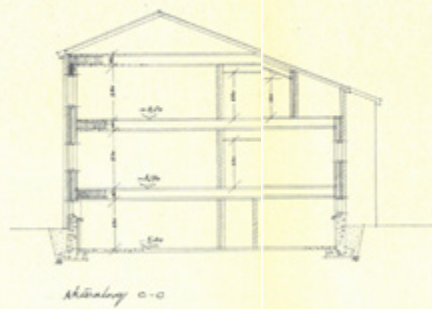
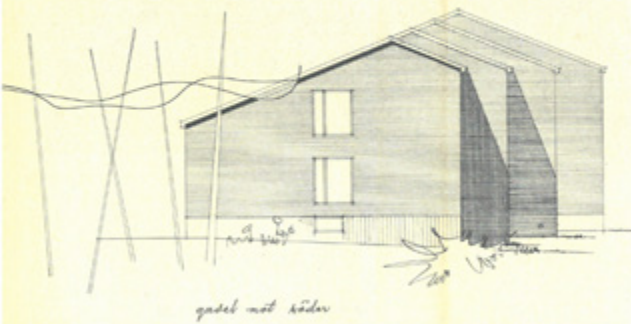
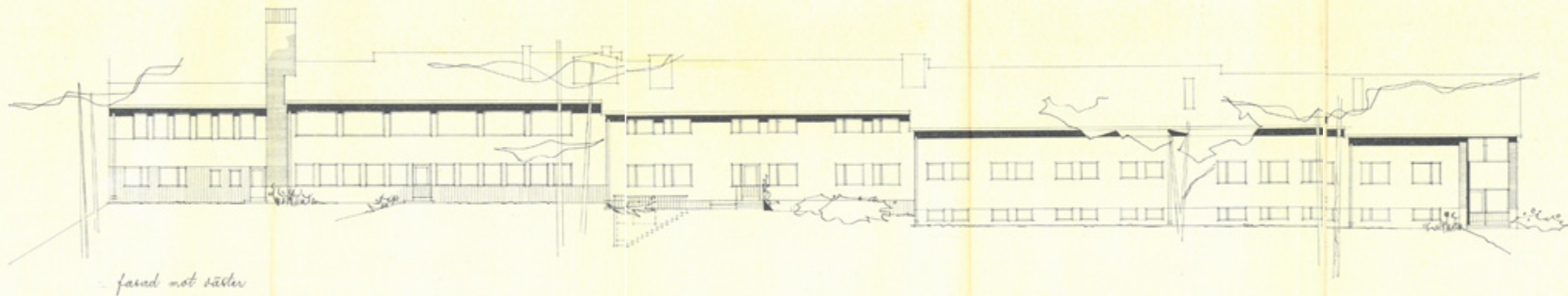
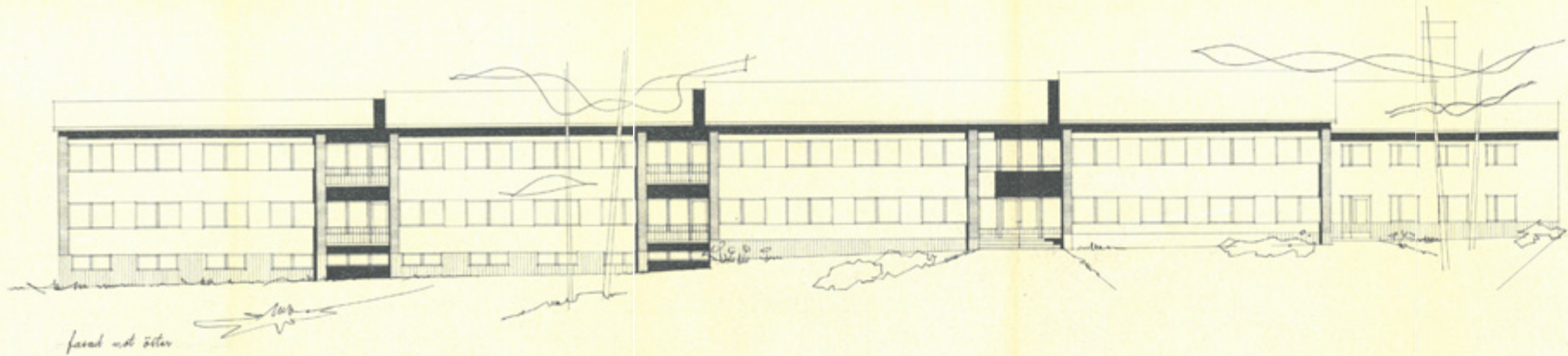
Suunnitteluratkaisu

Vuoden 1957 suunnitelmista nähdään, että laajennuksen arkkitehtuuri poikkeaa merkittävästi edellisistä osista ja edustaa 1950-luvun vähäeleistä hyötyarkkitehtuuria. Piirustuksissa ei ole esitetty kunnalliskodin vanhempaa osaa, vaikka uusi laajennus liitettiin Kiviosan itäiseen kulmaan. Laajennus on olemukseltaan melko vaatimaton, mutta erottui maalaismaisemassa kokonsa puolesta.

Pitkässä rakennuksessa on kaksi maanpäällistä kerrosta sekä osittain maanpäällinen kellari. Perustuksena on valettu betonisokkeli. Kantavana rakenteena on aikakaudelle tyypillinen sekarunko, jossa on muuratut tiiliseinät sekä betonipilareita rungon keskilinjassa. Väli- ja yläpohjana on betoninen alalaattapalkisto ja alapohjana maanvarainen betonilaatta. Kerroskorkeus on noin 3–3,2 metriä. Väliseinät ovat myös muurattuja.

Pituussuuntainen harjakatto on loiva. Harjan korkeus ja sijainti seuraa porrastettua rakennusmassaa. Räystä on länsipuolella yhtenäinen, mutta itäpuolella korkeus vaihtelee. Julkisivusommitelma heijastaa sisätilojen toimintaa. Itäpuoli, jossa asuinhuoneet pääasiassa sijaitsevat, koostuu neljästä sisäänvedetyillä parvekkeilla toisistaan erotetusta osasta. Säännöllinen ikkuna-aukotus muodostaa nauhamaisen vaikutelman. Länsipuolella on enemmän vaihtelevuutta ikkunakoossa ja sommitelmassa. Ulkoseinät ovat pääosin rapattuja ja ilman koristeita.

Kunnalliskodin sairasosaston julkisivu- ja leikkauspiirustukset. 1957, Maaseudun Keskusrakennustoimisto Oy. SK HA.



Sokkelin pinnassa on pystysuuntaisia uria. Etelään suunnatut päädyt on verhoiltu puhtaaksimuuratuilla punatiilillä. Lämmityskeskuksen korkea piippu on myös jätetty rappaamatta ja muodostaa voimakkaan pystysuoran aiheen. Kaikki ikkunat ovat suorakaiteenmuotoisia puuikkunoita. Osa on jaettu pystypuitteella kahteen osaan. Ulko-ovissa on lasinen yläosa.

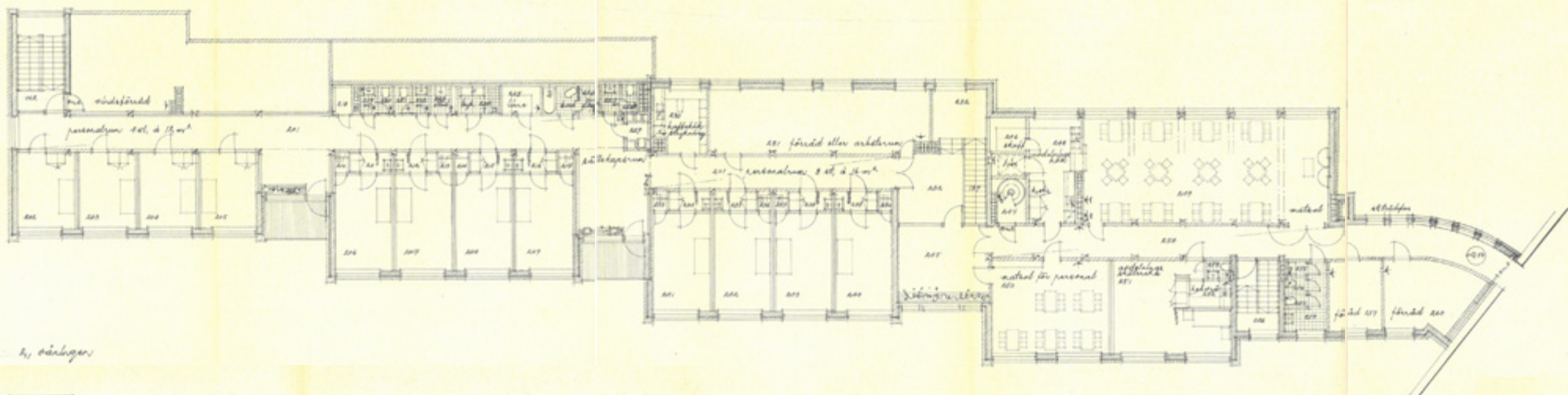
Pääsisäänkäynti sijaitsee itäpuolella melko keskellä. Sisäänkäyntiaula on tilava. Sen vasemmalla puolella on sairasosasto ja toisella puolella iso keittiö aputiloineen sekä johtajattaren ja talonmiehen asunnot. Osastolla on tilaa 37 potilaalle. 1–4 hengen huoneet sijaitsevat keskikäytävän varrella. Parvekkeiden kohdalla käytävä muodostaa pieniä oleskelutiloja. Huoneissa on käsienpesualtaat sekä vaatekaapit. Yhteiset pesu- ja wc-tilat sijaitsevat keskitetysti talon länsipuolella.

Sisäänkäyntiaulasta johtaa avoporras toiseen kerrokseen. Pohjoisosassa on ruokasali ja henkilökunnan ruokala. Eteläosassa on henkilökunnan asuinhuoneet. Pieniä 12 m² kokoisia huoneita on yhteensä neljä ja 16 m² huoneita kahdeksan. Huoneissa on käsienpesualtaat sekä vaatekaapit. Osassa on myös pieni eteinen. Alakerran tavoin yhteiset wc- ja pesutilat sijaitsevat länsipuolella, jossa on myös ullakkovarasto. Toinen kerros on yhdistetty

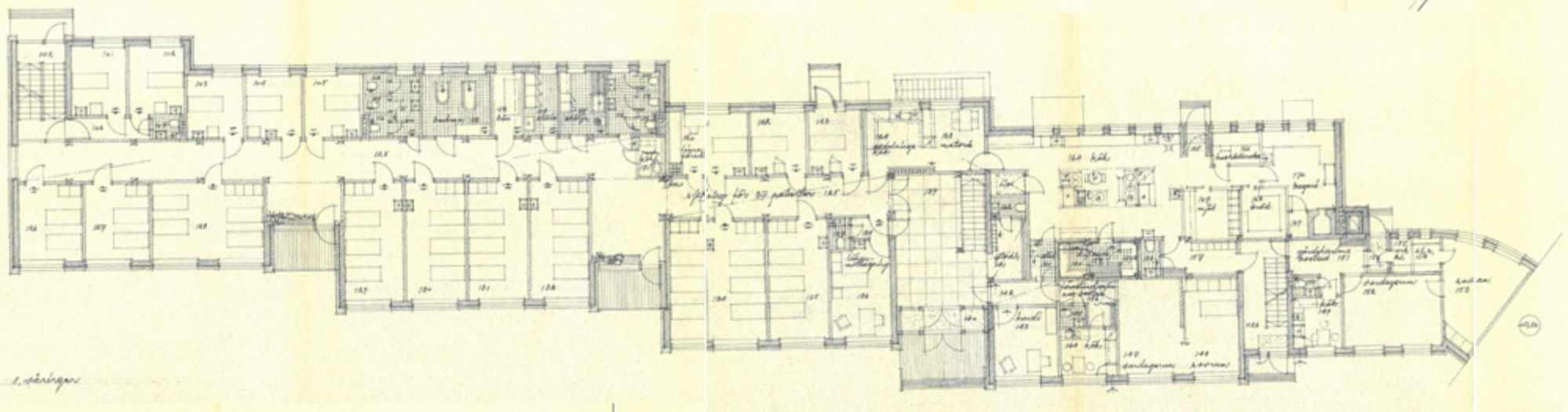
kaarevalla käytävällä Kiviosan ensimmäiseen kerrokseen. Tasoerojen takia uudisosan lattia on noin 500 mm korkeammalla kuin Kiviosan lattia.

Rakennuksen molemmissa päässä on kellariin ulottuvat sivuportaat, jolla on myös oma sisäänkäynti. Kellarissa on sauna, pesu- ja pukuhuoneet, vaatehuolto, tekniset tilat sekä erilaisia varastotiloja. Kellarissa sijaitsee myös keittiön ruokavarasto, josta on hissiyhteys keittiöön.

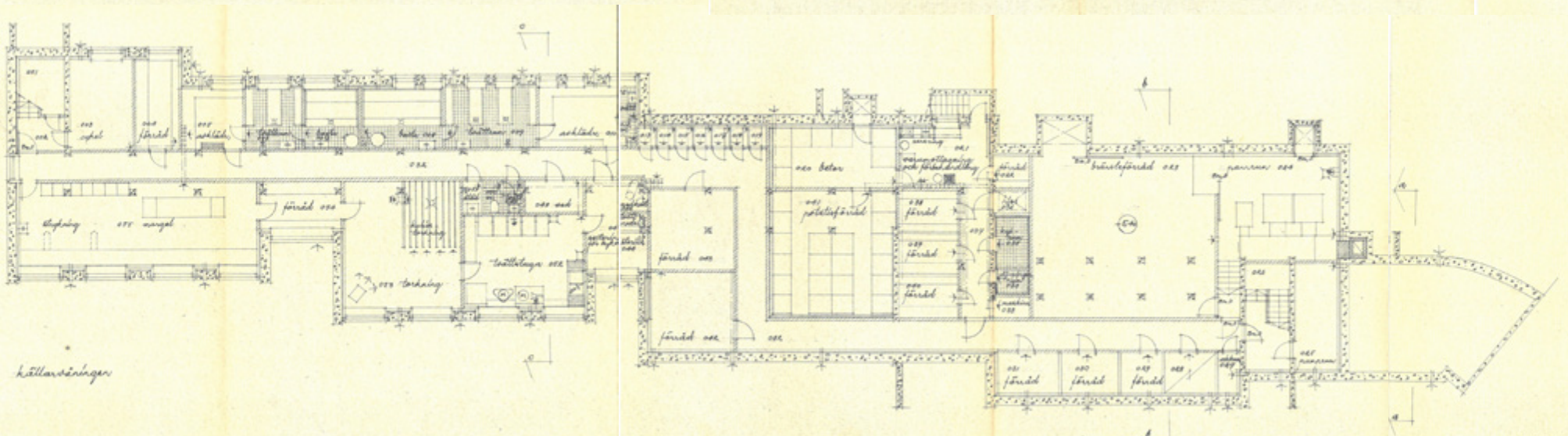
Sisäpintoihin ja rakennusosiin kohdistui kova kulutus, joten ratkaisujen ja materiaalien tuli olla harkittuja ja kestäviä. Ruokasalissa, joka toimi myös juhlatilana, on jalopuulla verhoiltu alttariseinä. Sisäkatto seuraava vesikaton muotoa ja kattopalkit ovat osittain näkyvissä. Muualla sisätiloissa on käytetty arkisempia materiaaleja. Portaat ja ikkunapenkit on päällystetty mosaiikkibetonilla ja märkätilat kuusikulmaisilla Pukkilan keraamisilla laatoilla. Potilashuoneissa on linoleum-matto. Seinäpinnoissa on sileä maalattu rappaus tai tapetti. Akustiikkaan on kiinnitetty huomiota alakattoon paikoittain asennetuilla akustiikkalevyillä. Käytävillä on alaslaskettu katto. Huoneiden irtokomerot ovat peittomaalattuja puukaappeja. Ilmanvaihto on pääosin painovoimainen, mutta osassa tiloissa on koneellinen poisto. Rakennuksessa on keskuslämmitys. Pannuhuone sekä polttoainevarasto sijaitsevat kellarissa.



2. våningen



1. våningen



källarsvåningen



Vanhainkoti ja Suvrinteen laajennus

1970–1990 luku

Suomen sosiaalisen työn lopullinen modernisoituminen alkoi 1960-luvun lopulla, kun sosiaalipalvelujärjestelmä rakennettiin.²⁰ Lasten velvollisuudesta turvata vanhempiensa toimeentuloa luovuttiin 1970-luvun alussa.²¹ Tulonjakovaltio muuttui vähitellen palveluvaltion suuntaan. Kunnalliskodit muuttuivat vanhainkodeiksi ja vanhushuoneistot laajenivat. Erilaisia kotona asumista tukevia toimenpiteitä tehostettiin.²²

Sipoossa kiinnitettiin huomiota ikäihmisten kasvavaan ja muuttuvaan palvelutarpeeseen 1970-luvun puolivälissä, jolloin kuntaan perustettiin valiakunta selvittämään hoitopaikkojen sekä palveluasuntojen tarvetta. Työn seurauksena valmistui vuonna 1982 Nikkilän terveysaseman sairaala, jossa oli 40 vuodepaikkaa. Tämä toi mukanaan muutoksia myös vanhainkotiin.²³

Puuosa jäi tyhjäksi. *Partioryhmä Äfararna* käytti osaa tiloista omiin tarkoituksiinsa. Tiloissa toimi väliaikaisesti myös kunnan ruotsinkielinen työväenopisto vuosina 1984–1986. Rakennuksen tulevaisuudesta käytiin keskustelua ja erilaisia vaihtoehtoja selvitettiin. Lopulta vanha rakennus päätettiin säilyttää ja muuttaa vammaisten asumisyksiköksi. Suunnitelmat laati vantaalainen rakennusarkkitehti Pertti Nirkko. Lupapiirustukset on päivätty 12.7.1987. Asumisyksikössä oli iso monitoimitila, yhteinen keittiö- ja oleskelutila sekä kuusi asuinhuonetta. Huoneissa oli wc- ja suihkutila ja osassa myös keittokomero. Sisäänkäynnit muutettiin samassa yhteydessä. Ulko-ovet, katokset ja portaat uusittiin ja niiden yhteyteen rakennettiin invaluisikat. Muutosten jälkeen sisätilojen luonne muuttui perusteellisesti.

20. Jaakkola 1994 s.303.

21. Ibid s.229.

22. Ibid s.226–227, 244.

23. Äldrepolitiskt program för Sibbo kommun, 2002.

Myös Kiviosassa ja Keskiosassa tehtiin sisäisiä muutoksia 1980-luvulla. Vuonna 1984 oli astunut voimaan uusi sosiaalihuoltolaki, jossa mahdollistettiin kuntien ostopalvelusopimukset. Varsinkin erityispalveluita alettiin hankkia yksityiseltä sektorilta ja järjestöiltä. Vanhainkodin ruoanvalmistuksesta luovuttiin. Keskiosan suurkeittiö, johon kuului myös leipomo sekä viereinen johtajattaren asunto, muutettiin päiväkeskukseksi. Muutokset teki Sipoon kunnan tekninen osasto.

Vanhainkodille alettiin suunnitella uutta osaa 1990-luvun alussa. Suunnittelusta vastasi arkkitehti Arno Savela sekä arkkitehti Antero Huittinen *Arkkitehtitoimisto Kaupunkisuunnittelu Oy*:stä. Suunnitelmissa oli alun perin isompi rakennus, joka oli aikomus rakentaa kolmessa vaiheessa. Ensimmäinen ja kolmas vaihe käsittivät uudet hoivaosastot ja toinen vaihe palvelukeskuksen. Rakennus oli tarkoitus liittää Keskiosaan, jonka kanssa se olisi muodostanut suljetun sisäpihan.

Ensimmäisen vaiheen lupahakemus jätettiin syksyllä 1991. Koska rakennus oli osittain rakentamisalueen ulkopuolella, AR-korttelialueella tarvittiin myös poikkeuslupa. Se myönnettiin 27.9.1991. Laajennus oli yksikerroksinen ja käsitti 16 huonetta, joista viisi oli varattu dementia-potilaille. Tontin pintavaaitus ja kartoitus tehtiin vielä samana vuonna, jonka jälkeen rakentaminen alkoi. Työt suoritti *Näsin Kaivin Oy* sekä *Polar-rakennus Oy*. Työpiirustukset tehtiin vuoden 1992 aikana. Käyttöönottokatselmus pidettiin 13.11.1992 ja alkuvuodesta 1993 kuusi ikäihmistä muutti uuden vanhainkodin dementiaosastolle.

Ainoastaan suunnitelmien ensimmäinen vaihe toteutui. Uusi osa nimettiin Suvrinteeksi. *Kaupunkisuunnittelu Oy*:n johdolla tehtiin myös korjauksia ja muutoksia vanhainkodin vanhempiin osiin. Kiviosan sisätilat muutettiin palveluasunnoiksi ja siihen rakennettiin kokonaan uusi sisäänkäynti kuisteineen.



Suunnitteluratkaisu

L-muotoinen yksikerroksinen laajennus noudattaa vanhemman Keskiosan koordinaatistoa ja asettuu sen päätteeksi. Rakennukset on yhdistetty toisiinsa tuulikaapilla, joka samalla toimii huollon sisäänkäyntinä. Varsinainen pääsisäänkäynti sijaitsee itäpuolella ja erottuu rakennusmassasta vinosuuntaisena osana.

Kantava rakenne koostuu betonielementtiulkoseinistä sekä rungon keskellä olevista betonipilareista. Perustuksena on betonimuuri ja ylä- ja alapohjana ontelolaatta. Väliseinät ovat muurattuja kalkkihiekkakiviseiniä tai betoniseiniä. Rakennuksen molemmassa siivessä on loiva harjakatto.

Etelään suunnattu julkisivu muodostaa vanhainkodin näkyvän osa Nikkiläntien suuntaan. Matala laajennus on alistettu 1950-luvun rakennukselle, joka on suurempi ja sijaitsee maastossa ylempänä. Julkisivujen aukotus on pääosin hyvin säännöllinen. Asuinhuoneiden neliönmuotoiset ikkunat on jaettu lasituslistoilla pienempiin ruutuihin. Sivussa on tuuletusikkuna. Eteläpuolella oleskelutilojen isommat ikkunat ja terassit tuovat vaihtelua julkisivun yksitoikkoisuuteen. Rakennusmassa kevenee päädyissä, joissa on kapeammat osat sekä katettuja ulkotiloja. Julkisivumateriaaleissa on yhtäläisyyksiä vanhempaan Keskiosaan. Ulkoseinien pinnassa on puhtaaksimuurattua poltettua savitiiltä ja paikoittain maalattua hienosahattua kuusilautaa. Vesikatteenä on konesaumattu maalattu teräslevy. Betonisokkeli on pinnoitettu ja maalattu. Katokset on tuettu valkoisilla betonipilareilla ja teräsristikoidilla.

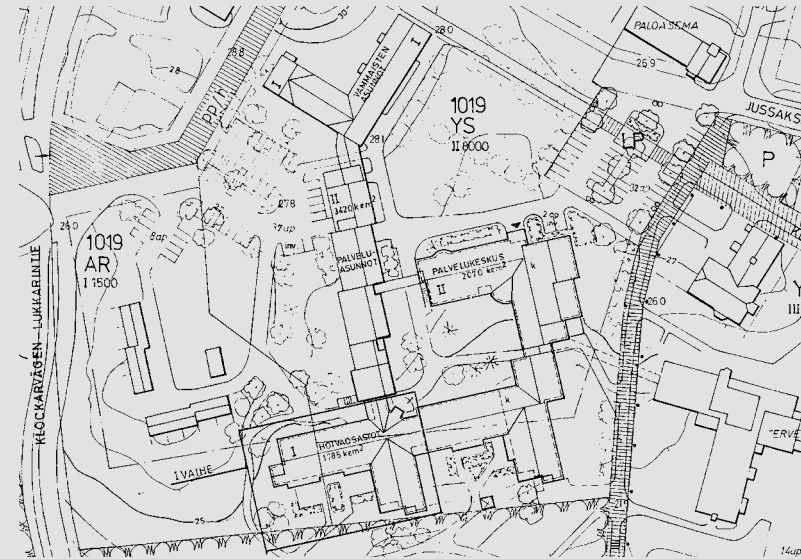


Suvirinne 1990- ja 2000-lukujen vaihteessa. Eteläpuoleinen piha ei alun perin ollut aidattu vaan erotettu ainoastaan pensasistutuksilla puistoalueesta. Pääsisäänkäynti ja ulkoterassit oli koristeltu kukka-asetelmilla. Valokuvaaja tuntematon. SSKA.

Sisätilojen pohjaratkaisu on selkeä ja esteetön. Pääsisäänkäynti johtaa tilavaan aulaan, josta on pääsy yhteiseen olo- ja ruokailuhuoneeseen. Toinen pienempi oleskelutila sijaitsee samassa itä-länsisuuntaisessa siivessä hieman kauempana. Asuinhuoneet on sijoitettu siipien keskikäytävien varrelle. Huoneita on yhteensä 16. Kaikissa huoneissa on ikkuna, liukuovilla varustettu suihku- ja wc-tila sekä pieni eteinen. Rakennuksessa on myös tupakkahuone, toimisto, vaatehuolto, huuhteluhuone, lääkkeidenjakohuone sekä pyörätuolivarasto. Huonekorkeus on huoneissa noin 2,8 metriä, käytävillä 2,4 metriä ja oleskelutiloissa pääosin noin 2,6 metriä. Sisämateriaalit, kalusteet ja varusteet ovat arkisia mutta kestäviä. Yksityiskohdat on huolellisesti suunniteltu. Rakennuksessa on koneellinen ilmanvaihto. Iv-konehuone on itäpäädyn ullakkotilassa. Lämmitysjärjestelmä on vesikiertoinen. Lämmityspatterit sijaitsevat pääosin ikkunoiden alapuolella.

Suvrinteen arkkitehtuuri on tyypillinen esimerkki aikakauden hyötyrakentamisesta. Yksityiskohdissa on postmodernismiin viittaavia geometrisiä muotoja, kuten esimerkiksi pallomaiset valaisimet, salmiakinmuotoiset päätyikkunat sekä sisäänkäyntikatoksen kolmiomainen ristikkorakenne. Oleellinen osa kokonaisuutta on etelään suunnattu viihtyisä piha, jossa on huvimajatyypinen ulkokatos sekä istutuksia.

Uuden vanhainkodin luonnossuunnitelma.
Arkkitehtitoimisto Kaupunkisuunnittelu Oy 1991. SK Rakvv.

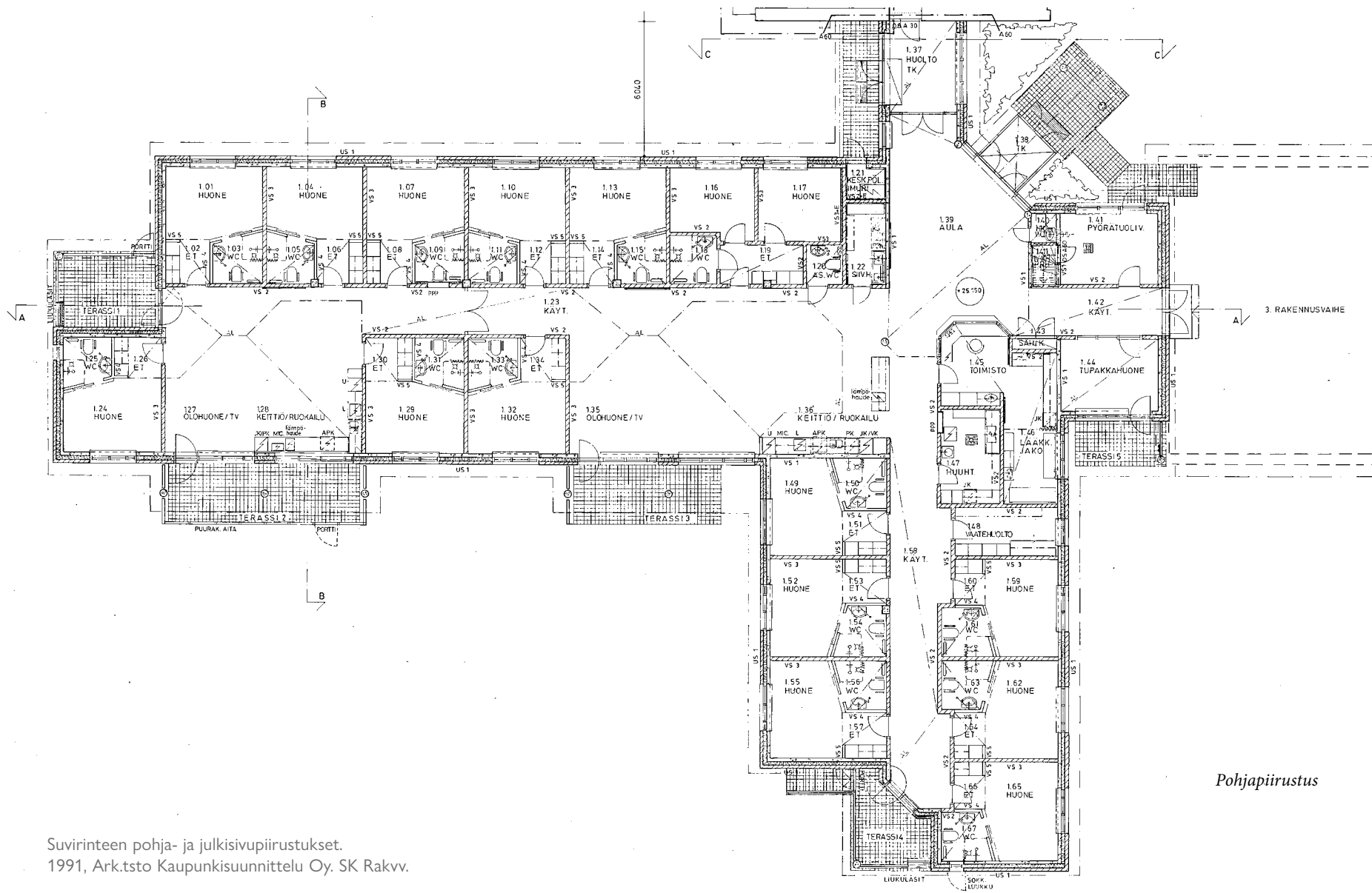


Arkkitehtitoimisto Kaupunkisuunnittelu Oy

Arkkitehtitoimisto Kaupunkisuunnittelu Oy perustettiin vuonna 1969. Osakkaina olivat arkkitehdit Jaakko Salonen, Jaakko Ylinen, Arno Savela, Pentti Riihelä sekä Aatos Iisikainen. Toimisto erikoistui 1970-luvulla erityisesti kaavoitusprojekteihin ja toi erilaiset taustatutkimukset ja selvitykset sekä taloudellisen tarkastelun järjestelmälliseksi osaksi kaavoitusta. 1970-luvun lopulla sen keskeinen rooli kaavoittajana päättyi²⁴, mutta toimisto jatkoi laajana yhteenliittymänä vuoteen 1994 asti. Kaupunkisuunnittelu Oy laati yleiskaavan 17 kuntaan. Muita merkittäviä projekteja olivat muun muassa Siilitien, Herttoniemen, Kulosaaren ja Puotilan metroasemat. Tutkimustöistä mainittakoon Helsingin kantakaupungin jalankulutus tutkimus sekä tutkimus kaupungin maanalaisista tiloista. Toimisto osallistui myös suomalaisten rakentajien vientiprojekteihin Lähi-idässä, Afrikassa ja Venäjällä.²⁵ Osakas Arno Savela tunnetaan maineikkaana koulusuunnittelijana. Martinlaakson yhteiskoulu (1973–76), joka oli 1970-luvulla maan ensimmäinen peruskoulu-uudistuksen mukaisesti rakennettu koulu, on hänen käsialaansa.

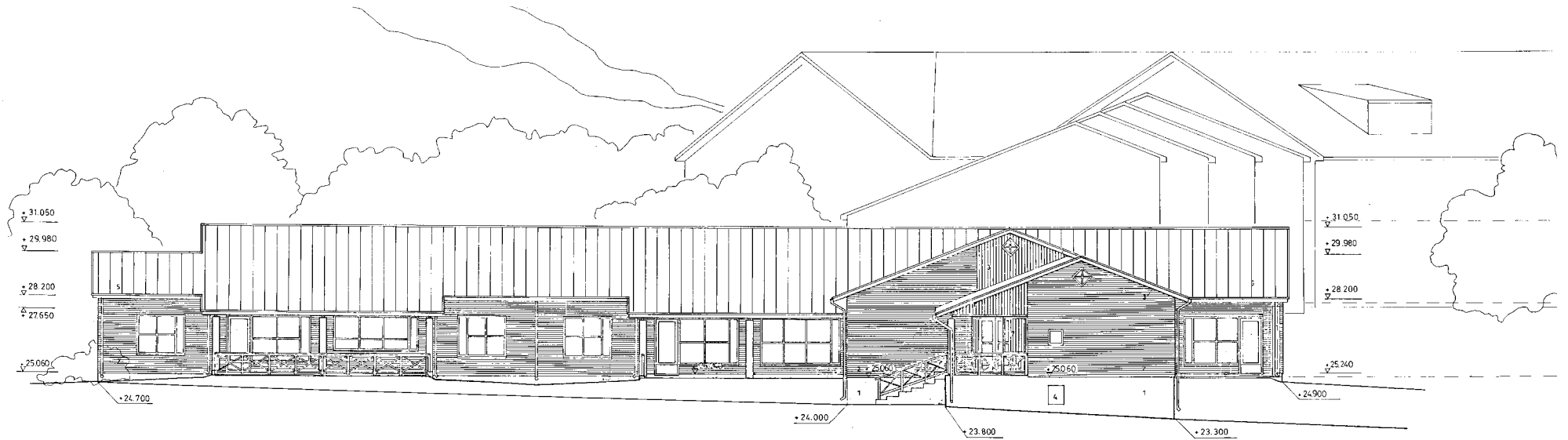
24. www.rakennettuhyvinvointi.fi

25. Jaakko Ylisen muistokirjoitus Helsingin sanomat 3.4.2020.

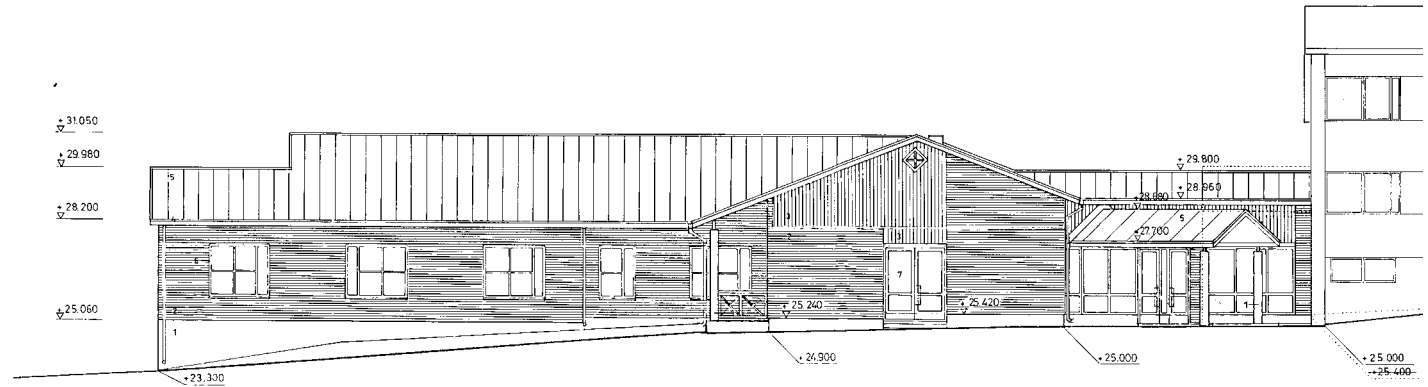


Suvirinteen pohja- ja julkisivupiirustukset.
 1991, Ark.tsto Kaupunkisuunnittelu Oy. SK Rakvv.

Pohjapiirustus



Julkisivu etelään



Julkisivu itään

Seniorikeskus

2000-luku

1990-luvun talouskriisin myötä sosiaalipolitiikka ja yhteiskunnallinen keskustelu hyvinvointivaltiosta muuttui. Hyvinvoinnin toivottiin yhä enemmän järjestävän markkinaehtoisten ratkaisujen sekä yksilöiden, perheen ja järjestöjen toiminnan avulla. Muutos heijastui myös Sipoon vanhainkotiin, joka muuttui Seniorikeskukseksi. Sen tehtävä oli tarjota palveluita yli 65-vuotiaille sipoolaisille.

Kunnan tarjoama ympärivuotinen kotihoito alkoi vuonna 1999. Puuosa muutettiin kokonaan kotihoidon toimistoksi. Samoissa tiloissa toimi myös muistipoliklinikka. Kiviosan ja Keskiosan vanhainkotitilat muutettiin palveluasunnoiksi. Keskiosan ensimmäisen kerroksen päiväkeskus jatkoi toimintaansa. Uudistetut monitoimi- ja harrastetilat, olivat sekä asukkaiden että ulkopuolisten käytössä. Keskiosan kellariin tehtiin kokonaan uusi saunaosasto. Suvrinteen vanhainkoti muuttui palvelukodiksi muistisairaille.

Muutosten yhteydessä Puuosa, Kiviosa ja Keskiosa peruskorjattiin perusteellisesti. Sisätiloissa uusittiin pintamateriaaleja ja rakennettiin uusia märkätiloja. Ikkunat ja ovet vaihdettiin. Ilmanvaihtojärjestelmä muutettiin koneelliseksi kaikissa rakennuksissa ja uusia iv-konehuoneita rakennettiin. Julkisivut kunnostettiin ja vesikattoja uusittiin. Muutos- ja korjaussuunnitelmat teki pääosin insinöörivetoinen *Suunnittelutoimisto Heikki Halsti Oy*.

Seniorikeskuksen piha-alueita laajennettiin ja kunnostettiin. Keskiosan länsipuolelle rakennettiin uusi aidattu liikunta- ja aistipiha. Sen suunnittelussa huomioitiin erityisesti muistisairaiden tarpeet. Suvrinteen pihan ympärille rakennettiin myös aidat. Vuonna 2014 panostettiin *Green Care*-kehittämishankkeen puitteissa ikäihmisten ulkoiluun ja puutarhatoimintaan. Keskiosan pihalle rakennettiin pieni rakennus kaneille ja Suvrinteen pihalle kanala. Asukkaita osallistettiin pieneläinten- ja puutarhanhoitoon.

Seniorikeskuksen rakennusvaiheet. Ortoilmakuvat vuosilta 1938, 1965, 1999 ja 2023. Maanmittauslaitoksen paikkatietoikkuna.



1938



1965

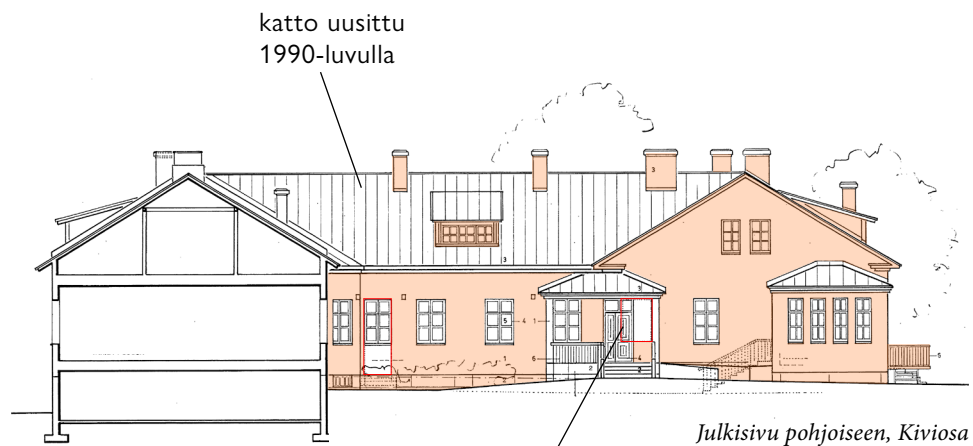


1999



2023

Säilyneisyyskaaviot




Julkisivu pohjoiseen, Kiviosa


uusi kuisti ja
sisäänkäynti
1990-luvulla




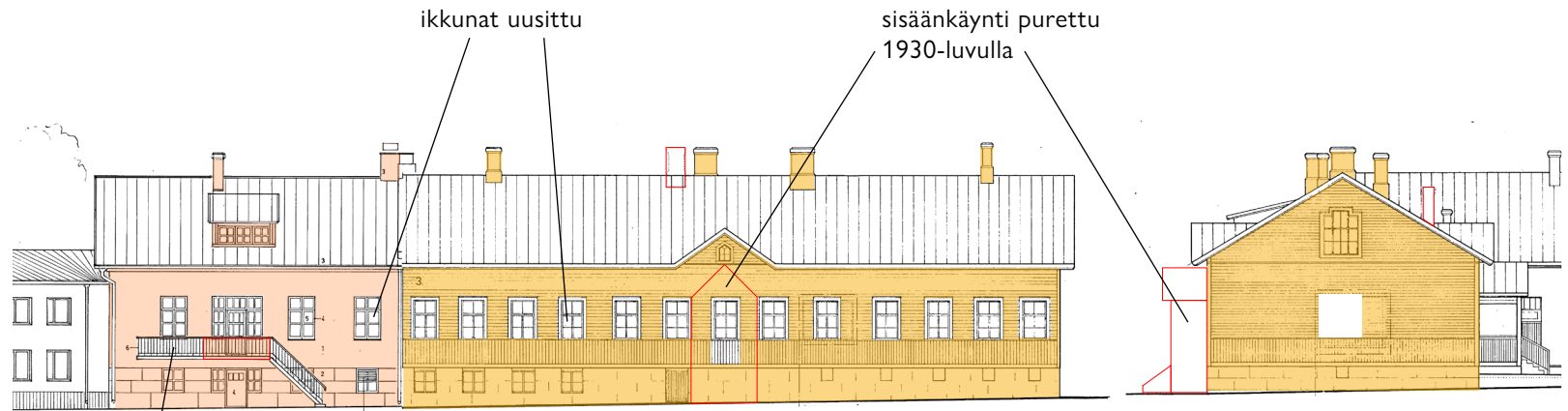
Julkisivu etelään, Kiviosa

ikkunat uusittu
1990-luvulla

 Puretut rakennusosat

 Säilyneet rakennusosat, 1910-luku

 Säilyneet rakennusosat, 1930-luku



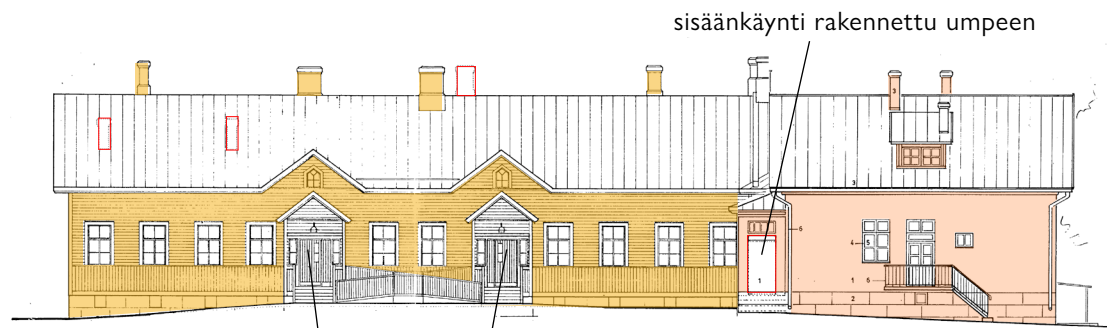
ikkunat uusittu

sisäänkäynti purettu
1930-luvulla

Julkisivu itään, Puuosa ja Kiviosa

Julkisivu pohjoiseen, Puuosa

parveke muutettu



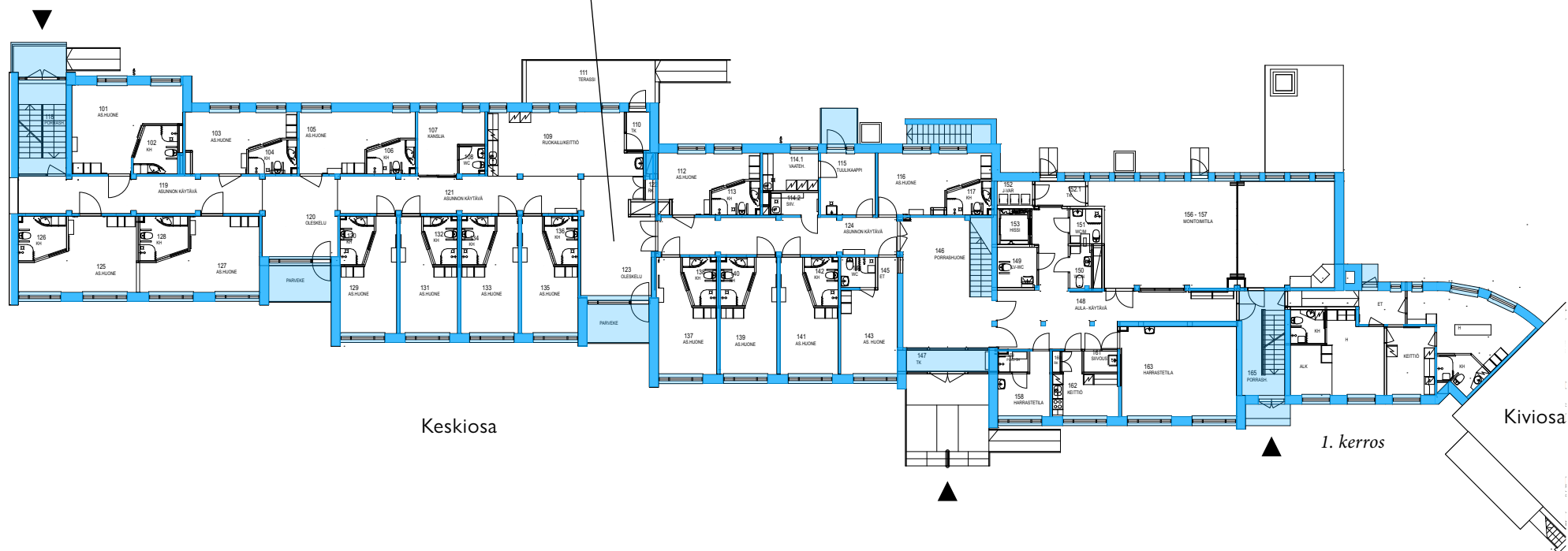
sisäänkäynti rakennettu umpeen

kuistit ja sisäänkäynnit
uusittu 2000-luvulla

Julkisivu länteen, Puuosa ja Kiviosa

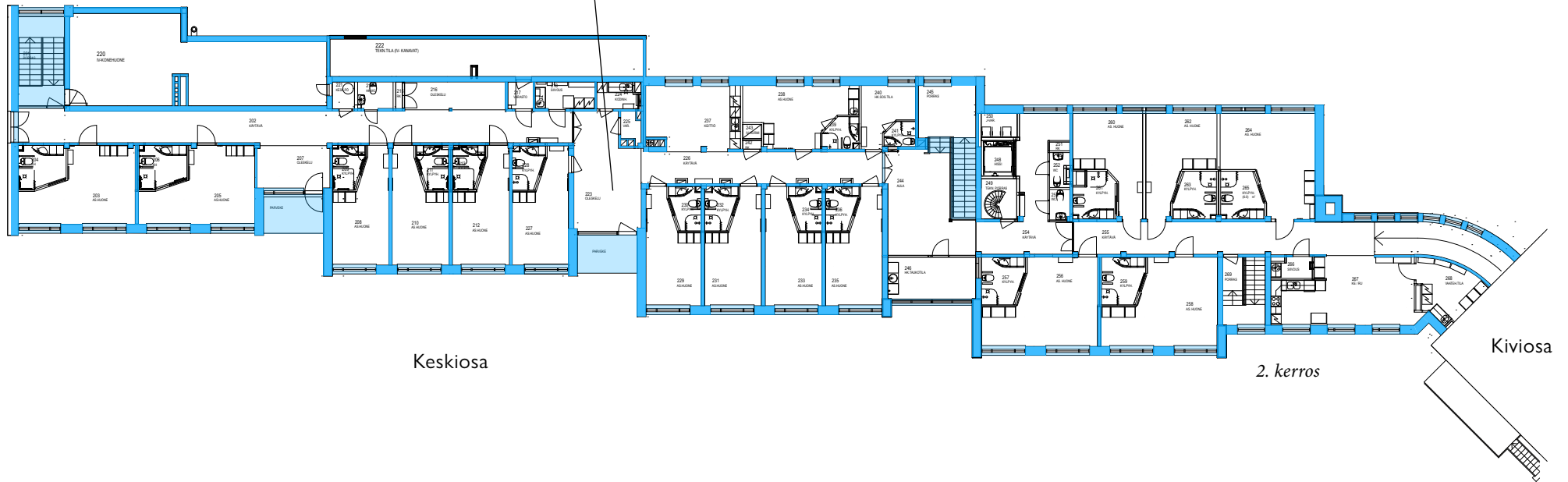
Säilyneisyykskaaviot

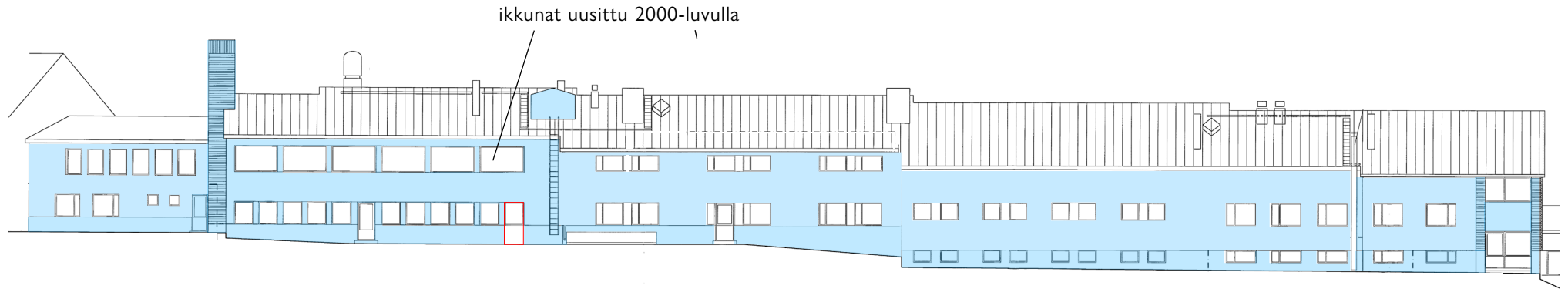
sisätilat muutettu
palveluasunnoiksi
2000-luvulla



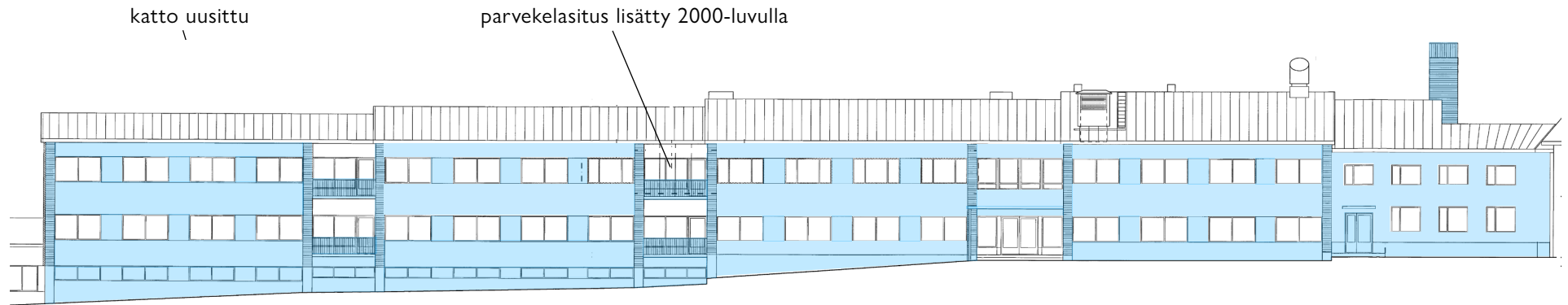
■ Säilyneet rakennusosat 1950-luku

sisätilat muutettu palveluasunnoiksi
2000-luvulla

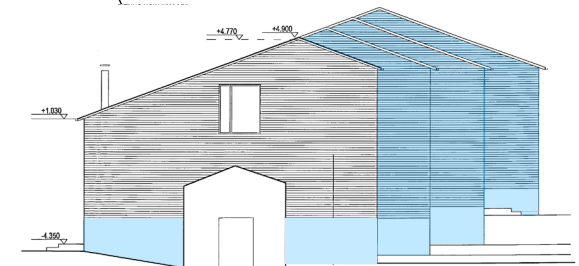





Julkisivu länteen, Keskiosa




tiiliverhous uusittu
2000-luvulla



Julkisivu etelään, Keskiosa

 Puretut rakennusosat

 Säilyneet rakennusosat, 1950-luku



INVENTOINTI 2024

SIJAINTI JA YMPÄRISTÖ

Sipoon seniorikeskus sijaitsee Nikkiläntien pohjoispuolella Jussaksentien ja Lukkarintien kupeessa. Tiiviisti rakennetulla alueella on eri-ikäisiä rakennuksia sekä paikoin runsasta pihapuustoa. Kaakkoissuuntainen lehtipuiden reunustama Kunnantalonpolku johtaa rakennukselta Isolle Kylätielle saakka. Sen varrella on vanha kunnantalo, nykyisin kulttuuritalo Lilla Villan, sekä 1930-luvulla rakennettu entinen paloasema. Lähistöllä on myös 1980-luvulla valmistunut Lukkarin koulu, Palvelutalo Elsie sekä Nikkilän sosiaali- ja terveystalo. Keskukseen eteläpuolella on rakentamaton puistoalue.

Seniorikeskus on neljässä vaiheessa rakennettu pitkä kokonaisuus. 1900-luvun alkupuolella rakennetut Puuosa ja Kiviosa muodostavat yhtenäisen L-muotoisen rakennusmassan, joka on kytketty kapealla yhdysosalla 1950-luvun pohjoiseteläsuuntaiseen Keskiosaan, jonka päätteeksi on vuorostaan 1990-luvulla tehty Suvirinteen laajennus. Rakennukset edustavat kukin oman aikakautensa arkkitehtuuria ja ovat toiminnallisesti itsenäisiä kokonaisuuksia. Puuosassa toimii kotihoidon toimisto ja muistiklinikka. Kiviosassa on Iltaruskon ja Ikivihreiden tuetun asumisen yksiköt. Keskiosassa on Hennan palveluasunnot, seniorien päiväkeskus sekä ympärivuorokautinen hoivakoti muistisairaille. Suvirinteessä toimii muistisairaiden palvelukoti. Seniorikeskuksen toimintoihin kuuluu myös pitkäaikaishoitoa tarjoava Sateenkaaren osasto, joka sijaitsee toisessa rakennuksessa.

Puuosan ja Kiviosan pääsisäänkäynnit sijaitsevat keskuksen pohjoispuolella, jossa vanha iso navetta sekä kaksikerroksinen aitta muodostavat suljetun pihamiljöön. Pihan keskellä on pieni metsäinen kukkula. Muutoin piha-alue on sorapintainen ja pääosin henkilökunnan pysäköintikäytössä. Keskiosan ja Suvirinteen pääsisäänkäynnit sijaitsevat keskuksen itäpuolella. Puistoalueen läpi rakennuksen viertä kulkeva kävelytie yhtyy pohjoisessa Kunnantalonpolkuun. Sisäänkäyntien yhteydessä on lipputanko ja istutuksia. Saattoliikenne tapahtuu tältä virallisemmalta puolelta.

Keskuksen länsipuolella on huolto ja asiakaspysäköinti sekä Keskiosan aidattu piha-alue. Länsipuolella oli vielä 1980-luvulla vanha pesu- ja kylpylätalo, joka myöhemmin purettiin. Aidatulla pihalla asukkaat voivat ulkoilla turvallisessa ympäristössä. Pihalla on pääosin luonnonmukaisia kasveja, grillialue sekä kaneille rakennettu piharakennus. Esteettömät polut tarjoavat aistikokemuksia ikäihmisille. Toinen aidattu piha sijaitsee Suvirinteen eteläpuolella. Aurinkoisella pihalla on kaksi terassia, joista isompi puurakenteinen terassi on myöhemmin rakennettu. Pihalla on myös huvimaja ja kanala sekä erilaisia omenapuita. Polut on päällystetty betonikivillä. Asukkaiden ja henkilökunnan hyvinvointia tukevat lähiviheralueet ovat monipuolisesti hyödynnettävissä ja tärkeä osa keskuksen toimintaa.





5



6

- 1.–4. Kunnantalonpolku johtaa Seniorikeskuksen Puuosasta Isolle Kylätielle. Seniorikeskuksen pohjoispuolella on 1930-luvulla rakennettu vanha paloasema, joka on mahdollisesti arkkitehti Hilding Ekelundin suunnittelema. Eteläpuolella sijaitsee palvelutalo Elsie sekä hieman kauempana vanha kunnantalo Ävalla. Seniorikeskuksen vanhin osa ja kunnantalo rakennettiin samoihin aikoihin. Molemmat edustavat 1800-luvun lopulla organisoitua kunnallishallintoa.
- 5.–7. Tie johtaa Nikkiläntien alikulkutunnelista Seniorikeskuksen itäpuolelle, jossa Kiviosan ja Suvrinteen pääsisäänkäynnit sijaitsevat. Puuosan edessä on nykyisin pysäköintialue.



7





- 1.–3. Puuosan ja Kiviosan pihamiljö on kerroksellisesti rakentunut kokonaisuus, johon kuuluu muun muassa iso navetta sekä hirsirakenteinen aitta.
4. Keskiosan piha uudistettiin 2000-luvulla, jolloin rakennettiin myös uusi metallirunkoinen terassi sekä invaluiska. Pihalla on kaneille tarkoitettu pieni ulkorakennus sekä viljelylaatikoita.
- 5.–7. Aurinkoiset terassit ja piha ovat oleellinen osa Suvirinteen kokonaisuutta. Kanalassa on kesäkanoja, mutta asukkaat eivät juuri osallistu kanojen hoitamiseen. Pihalta on esteetön näkyminen Nikkiläntielle, jonka toisella puolella on 2010-luvulla rakennettu Nikkilän Sydämen sivistyskeskus.





PUUOSA

Vuonna 1908 valmistuneen puurakennuksen suorakaiteenmuotoinen ulkohahmo on selkeäpiirteinen. Yksikerroksisessa talossa on pieni kellari sekä kylmä ullakko. Pituussuuntaisen harjakaton räystäslinjaa on molemmin puolin rikottu poikkipäädyillä. Itäpuolella on keskellä yksi ja länsipuolella kaksi päätyä sisäänkäyntikuistien kohdalla. Perustuksena on vankka lohkokivijalka ja kantavana rakenteena hirsiseinät. Itäpuolen kivijalassa on ikkunoita sekä käynti kellarikerrokseen. Ensimmäisen kerroksen aukotus on säännöllinen. Pääasiallinen ikkunamalli on kuusiruutuinen pystyikkuna. Ensinäkemältä ikkunat ovat samankokoisia, mutta tarkasti katsoen keskiosan ikkunat ovat hieman muita isompia. Poikkipäädyissä on viisikulmaiset pienet ikkunat ja pohjoispäätyä koristaa näyttävä kolmiosainen ikkuna. Ulkovuorauksena on maalattu puupaneeli. Noin metrin korkeudella sijaitsevan vaakalistan alapuolella on pystysuuntainen ja yläpuolella vaakasuuntainen paneeli. Ikkunoiden ympärillä on vuorilaudat. Yläosassa on vinolauta ja alaosassa vesipelti.

Arkkitehtuuriltaan rakennus on aikakaudelle tyypillinen sekä karakteristinen esimerkki tyyppiirustusten mukaan rakennetusta vaivaistalosta. Ulkohahmo on melko hyvin säilynyt, vaikkakin sitä on jatkettu 1930-luvulla Kiviosalla. Itäpuolen alkuperäinen paraatisisäänkäynti on purettu ja länsipuolen kuistit uusittu. Itäpuolen julkisivusymmetriaa on myös rikottu pienentämällä keskiosan oikeanpuolista ikkunaa.

Julkisivumateriaalit ja rakennusosat on osittain uusittu. Vesikatteena on uusi peltikate. Ensimmäisen kerroksen kaikki ikkunat on uusittu vanhan mallin mukaan, mutta kellarin ja ullakon ikkunat ovat vanhoja puuikkunoita. Sisäänkäyntien alkuperäiset puupeiliovet on korvattu vakiomallisilla ovilla, jotka ovat ristiriidassa talon arkkitehtuurin kanssa. Kellarin paneeliovi on mahdollisesti alkuperäinen. Julkisivuverhous sekä listat ovat pääosin säilyneet, mutta vesipellit ja vuorilistat ovat uudenmalliset. Julkisivumaalaus suoritettiin kesällä 2024. Alkuperäinen väritys on ollut vaalea.



Julkisivumateriaalit	Alkuperäinen	2024
Sokkeli	harmaa graniittikivi	harmaa graniittikivi (AP)
Ulkoseinät	puupaneeli, maalattu	puupaneeli, maalattu (AP)
Vesikatto	pärekatto	rivipeltikate (UUSITTU)
Ikkunat	puuikkunat, maalattu	puuikkunat, maalattu (UUSITTU)
Ulko-ovet	puupeiliovet	puuovet (UUSITTU)

AP = alkuperäinen





- 1.–2. Pihanpuoleisen julkisivun keskellä on kaksi kuistia. Kuistit on uusittu vanhan kivijalan päälle. Julkisivun alaosassa on pystyvuopaneeli ja yläosassa vaakapaneeli.
3. Pohjoispäädyn ylempi ikkuna on alkuperäinen, mutta alempi on uusittu.
- 4.–6. Ulko-ovet ja ikkunat on uusittu. Kellarissa ja ullakolla on säilynyt alkuperäisiä puuikkunoita.



Sisätilat

Puuosan pääkerros on nykyisin kokonaan toimistokäytössä. Pohjaratkaisu perustuu keskikäytävään, jonka varrella on erillisiä huoneita. Itäpuolella on pääosin pieniä huoneita lukuun ottamatta keittiö- ja taukotilaa. Länsipuolella on keskellä monitoimitila ja sisäänkäyntien yhteydessä kaksi isoa toimistohuonetta eteis- ja wc-tiloineen. Tilahahmo on muuttunut. Talossa ei alun perin ollut keskikäytävää.

Sisätilojen kaikki pintamateriaalit ja rakennusosat on uusittu 2000-luvun peruskorjauksessa. Samat pintamateriaalit toistuvat kaikissa tiloissa lukuun ottamatta märkätiloja. Lattia on päällystetty vaalealla muovimatolla, jossa on marmoroitu kuvio ja hitsatut saumat. Matto on nostettu jalkalistaksi ylös seinille ja päättyy maalattuun puulistaan. Seinäpinta on sileä ja maalattu valkoiseksi ja/tai beigeiksi. Huoneiden kattopinnassa on maalattu sileä levy, johon on paikoittain kiinnitetty valkoisia neliönmuotoisia akustolevyjä. Kattolistana on pieni profiloitu valkoinen puulista. Huonekorkeus on noin 3,1 m. Käytävällä on alaslaskettu listakiinnitteinen kipsilevykatto.

Valkoiset T-malliset ikkunat on uusittu 2000-luvun alussa vanhan mallin mukaan. Ikkunat ovat sisään-sisään -aukeavia kaksipuitteisia puuikkunoita. Sisäpuitteessa on kaksinkertainen eristyslasi ja ulkopuitteessa yksi lasi.

Ulkopuitteen ikkunat on jaettu lasituslistoilla pienempiin ruutuihin. Ikkunoissa on alumiiniset sälekaihtimet, kromattu vakioheloitus ja pulttisaranat. Ikkunasmyygiä ei ole, mutta aukkoa kiertää valkoinen profiloitu vuorilista. Puinen ikkunapenkki on valkoinen ja sen korkeus lattiasta noin 775 mm. Ikkunaleveys on noin 950 mm ja korkeus noin 1850 mm. Monitoimitilan sekä keittiö- ja taukotilan ikkunat ovat hieman muita isompia. Käytävän pohjoiseen suunnattu ikkuna on erikoismallinen ja sen korkeus lattiasta vain noin 500 mm. Huoneiden väliovent ovat pääasiassa valkoisia laakaovia, joissa on kromatut 1950-luvun tyylliset painikkeet sekä valkoiset kapeat vuorilistat. Osassa on ikkuna. Eteistilan ovi on vasikallinen peiliovi.

Rakennuksessa on nykyisin vesikiertoinen lämmitysjärjestelmä. Ensimmäisen kerroksen vanhat tulisijat on purettu. Tiloissa on eriaikaisia lämmityspattereita. Vesiputket on asennettu pintaan. Myöhemmin lisätty koneellinen ilmanvaihto pitää jatkuvaa ääntä. Kanavat on osittain koteloitu tai piilotettu alakaton yläpuolelle, mutta kulkevat paikoittain näkyvästi huonetiloissa. Sähköjohdot on asennettu pintaan ja suojattu valkoisilla muovikoteloilla. Tiloissa on pääasiassa uudenmallisia irto- ja kiintokalusteita. Sisätilojen yleisilme on melko siisti, mutta kovaotteinen peruskorjaus on hävittänyt vanhan puutalon hengen.



1. Pääsisäänkäynti johtaa eteistilan kautta keskikäytävälle, jossa on lämminhenkinen värikäs taulu seinällä.
- 2.–3. Märkätilat ja keittiö erottuvat käytävätilassa ulostyöntyvinä osina. Alakatossa on avattu kohta, jossa näkyy todennäköisesti alkuperäinen kattopaneeli.





- 1.–2. Keittiö- ja taukutilassa on kolme korkeampaa ikkunaa. Tilassa on kattopalkki ja pilari vanhan väliseinän kohdalla. Keittiö on sijoitettu omaan syvennykseensä.
- 3.–4. Monitoimitilassa on uudenmallisia irtokalusteita, valkoinen taulu, projektori sekä seinään kiinnitetyt kaiuttimet.
- 5.–6. Toimistohuoneissa on uudenmallisia kattovalaisimia sekä paikoittain alaslaskettu katto.
7. Myöhemmin rakennetuissa märkätiloissa on laatoitetut seinät sekä eriaikaisia vakiomallisia kalusteita ja varusteita.





- 1.-3. Kellari on varastokäytössä ja koostuu ainoastaan kahdesta huoneesta rakennuksen itäpuolella. Muu alapuolinen tila on maapohjaista alustatilaa. Kellarissa on betonilattia, muuratut maalatut seinät ja betonista valettu katto. Ikkunat ovat vanhoja, mahdollisesti alkuperäisiä puuikkunoita ja tilassa on myös säilynyt vanhoja puupeiliovia. Pienessä varastossa on oma ulko-ovi. Toisesta varastosta on pääsy Kiviosan tekniseen tilaan.



4.–6. Ullakon avonaisessa tilassa on kivinen palopermanto ja isokokoisia iv-kanavoita. Hirsiseiniä yläosat, päädyn lautaseinä ja vesikaton kantavat puurakenteet ovat näkyvissä. Aluslaudoituksen yläpuolella näkyy vanha pärekatto. Kolmiopäätyjen viisikulmaiset pienet ikkunat, joissa on vuosisadan alun sirot lasituslistat, ovat säilyneet. Tilan molemmissa päädyissä oli alun perin lämmitettäviä asuinhuoneita. Toinen niistä on säilynyt ja toimii nykyisin iv-konehuoneena. Huoneen alkuperäiset hirsiseinät ja koristeellinen suuri ikkuna ovat säilyneet. Eteläpäädyn huone on purettu todennäköisesti 1930-luvun laajennuksen yhteydessä. Vanha pönttöuuni sekä osa jalkalistasta on säilynyt. Tilasta on pääsy Kiviosan vintille.



GLH891

EHU919

KIVIOSA

1930-luvun Kiviosa on pohjamuodoltaan suorakulmainen ja asettuu Puuosan jatkeeksi. Yhdessä rakennukset muodostavat L-muotoisen rakennusmassan, jonka suojassa oleva piha toimii molempien sisääntuloalueena. Laajennus on myös kytketty Keskiosaan kapealla yhdysosalla. Rakennuksessa on yksi kerros sekä kellari ja ullakko. Satulakaton harjan suunta on 90 asteen kulmassa Puuosaan nähden lukuun ottamatta päätyjä, joissa on leveät omaleimaiset poikkipäädyt kahteen suuntaan. Räystäs- ja harjalinjat noudattavat viereisen Puuosan korkeusasemia. Pohjoispuolella on matalampi kuistimainen ulkonema, jossa alun perin oli sisäänkäynti. Nykyinen pääsisäänkäynti sijaitsee julkisivun keskellä katetussa tilassa. Uusi avokuisti muuntelee alkuperäistä mallia, mutta kokonaisuus on sekava. Itä- ja länsipäädyissä on avoparvekkeet.

Perustuksena on vaihtelevan korkuinen lohkokivijalka. Kantavana rakenteena on muuratut ulkoseinät sekä betonipilarit rungon keskilinjassa. Julkisivupinta on sileäksi rapattu ja vailla koristeita. Muurauksella porrastetut räystäät muodostavat päädyissä 1920-luvulle tyypilliset koristeelliset kulmat. Ikkunakoko ja aukotus jatkaa Puuosan säännöllistä rytmiä. Pääasiallinen ikkunamalli on kuusiruutuinen pystyikkuna. Poikkipäätyjä koristavat pienemmät pystyikkunat ja katolla on neljään suuntaan aukeavat puurakenteiset kattolyhdyt.

Rakennuksen arkkitehtuuri on pelkistettyä ja siinä on klassismiin viittaavia piirteitä. Ulkohahmo on melko hyvin säilynyt, mutta muutoksia on tapahtunut materiaaleissa, rakennusosissa ja yksityiskohdissa. Pääkerroksen kaikki ikkunat ja ulko-ovet on uusittu. Kellarissa ja ullakolla on säilynyt vanhoja puuikkunoita. Vesikatteenä on Puuosan tavoin vaalea rivipeltikate. Julkisivurappaus on korjattu 2000-luvulla ja maalattu samaan keltaiseen sävyyn kuin Puuosa. Uusien rakennusosien ja materiaalien laatu ja yksityiskohdat eivät vastaa alkuperäistä mallia.



Julkisivumateriaalit	Alkuperäinen	2024
Sokkeli	lohkottu graniittikivi	lohkottu graniittikivi (AP)
Ulkoseinät	sileä rappaus, kalkkimaali	sileä rappaus (UUSITTU)
Vesikatto	tiilikatto	rivipeltikate (UUSITTU)
Ikkunat	puuikkunat	valkoiset puuikkunat (UUSITTU)
Ulko-ovet	puupeiliovet	valkoiset ovet (UUSITTU)

AP = alkuperäinen





1. Itäjulkisivussa jatkuu Puuosan säännöllinen aukotus.
- 2.–4. Kiviosa ja Puuosa muodostavat L-muotoisen rakennusmassan. Myöhemmin rakennetun pääsisäänkäyntikatoksen ulkomuoto ja detaljit mukailevat alkuperäistä arkkitehtuuria. Alkuperäinen kuisti toimii nykyisin varastona.
- 5.–7. Kiviosa ja Puuosa liittyvät saumattomasti toisiinsa, mutta julkisivumateriaali vaihtuu. Kattolyhdyn ikkunat ovat mahdollisesti alkuperäisiä. Parvekkeen lattia on päällystetty erivärisillä laatoilla. Kaiteena on mustaksi maalattu pinnakaide.



Sisätilat

Kiviosan pääkerros on kokonaan asuinkäytössä. Itäpäädyssä on palveluasuntoja ja länsipäädyssä ryhmäasunto. Yhteinen pääsisäänkäynti sijaitsee melko keskellä rakennusta pihan puolella. Se johtaa kapean eteistilan kautta keksikäytävälle, jonka varrella asuinhuoneet sekä yhteiset oleskelu- ja keittiötilat sijaitsevat. Palveluasuntoja on viisi ja niiden koko vaihtelee noin 30–60 m² välillä. Asunnoissa on keittotila, kylpyhuone sekä yksi tai kaksi makuuhuonetta. Ryhmäasunnossa on neljä makuuhuonetta ja kaksi yhteistä kylpyhuonetta. Tilahahmo on osittain muuttunut. Rakennuksessa oli alun perin kaksi sisäänkäyntiä pihan puolelta. Keskikäytävä oli rakennuksen pituinen ja lyhyempi haara johti Puuosaan. Tämä yhteys on nykyisin katkaistu. Ainoastaan kellarin ja ullakon kautta on pääsy Puuosan tiloihin. Ratkaisu on ristiriidassa yhtenäisen ulkopuolen kanssa. Palveluasuntojen oleskelutilasta johtaa loiva ramppi Keskiosan toiseen kerrokseen.

Sisätilojen kaikki pintamateriaalit ja rakennusosat on uusittu. Samat pintamateriaalit toistuvat kaikissa tiloissa lukuun ottamatta märkätiloja. Lattia on päällystetty erivärisillä muovimatoilla, joissa on marmoroitu kuvio ja hitsatut saumat. Jalkalistana on profiloitu maalattu puulista. Käytävien seinät on maalattu ja valaisimet on integroitu alaslaskettuun kipsilevykattoon.

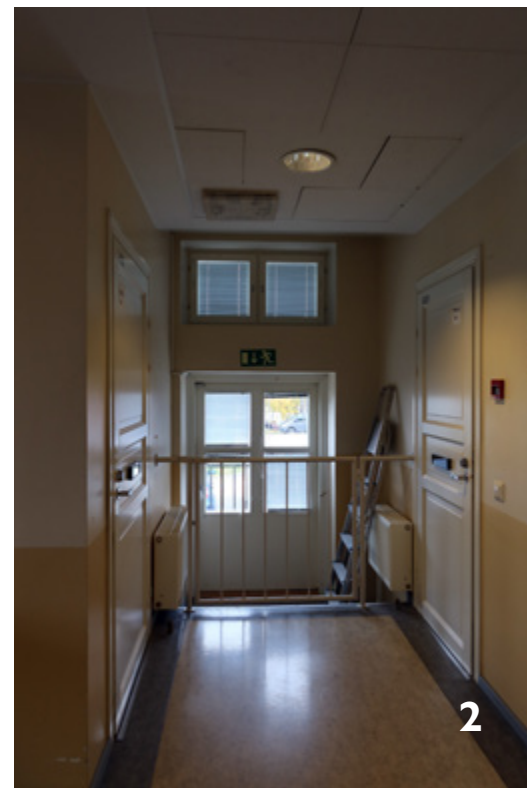
Kattolistaa ei ole. Huoneissa on pääosin sileäpintainen valkoinen alakatto, jota kiertää kapea valkoiseksi maalattu puulista. Seinän alaosa on sileäpintainen ja maalattu. Noin metrin korkeudella on kapea vaakasuuntainen lista, jonka yläpuolella on tapetti.

Valkoiset T-malliset ikkunat on uusittu vanhan mallin mukaan. Ikkunat ovat sisään-sisään -aukeavia kaksipuitteisia puuikkunoita. Sisäpuitteessa on kaksinkertainen eristyslasi ja ulkopuitteessa yksi lasi. Ulkopuitteen ikkunat on jaettu lasituslistoilla pienempiin ruutuihin. Ikkunoissa on alumiiniset sälekaihtimet, kromattu vakioheloitus ja pulttisanat. Alkuperäinen valkoiseksi maalattu ikkunapenkki on kivirakenteinen. Huoneiden väliovet aukeavat pääsääntöisesti käytävälle. Väliovet ovat uudenmallisia valkoisia levyovia, jotka mukailevat vanhaa peiliovea. Oviaukkoa kiertää valkoinen profiloitu vuorilista.

Rakennuksessa on vesikiertoinen lämmitysjärjestelmä. Valurautaiset, mahdollisesti alkuperäiset lämmityspatterit sijaitsevat ikkunasyvennyksessä. Vesiputket on piilotettu rakenteeseen. Myöhemmin lisätyn koneellisen ilmanvaihdon kanavat on piilotettu alakaton yläpuolelle. Sähköjohdot on asennettu pintaan ja suojattu valkoisilla muovikoteloilla. Tiloissa on vakiomallisia kiintokalusteita. Sisätilojen yleisilme on melko kulunut.



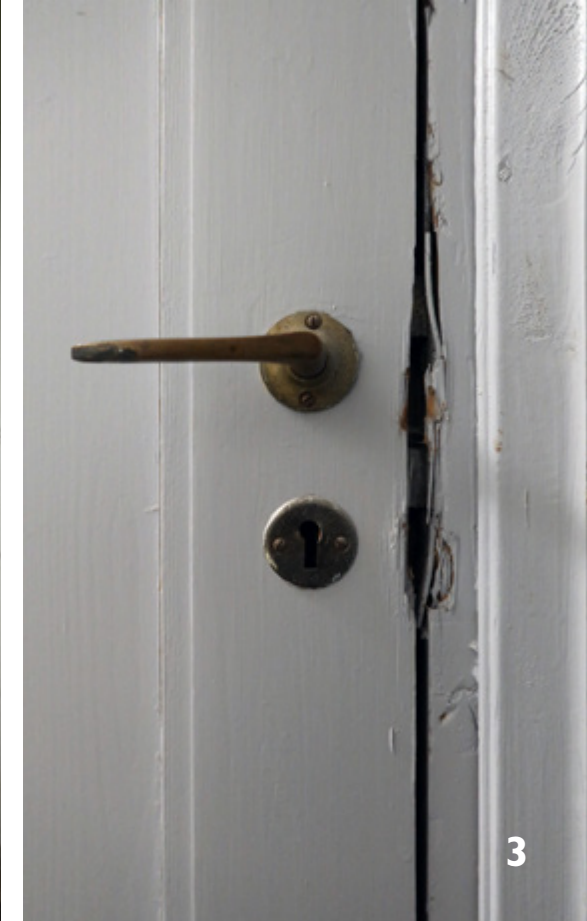
- 1.-3. Ryhmäasunnon yhteisessä keittiössä on vakiomallisia valkoisia ja harmaansinisiä kiintokalusteita. Käytävä johtaa länsiparvekkeelle. Asuinhuoneet on pääsääntöisesti tapetoitu. Tapettiväri ja -kuosi vaihtelee huoneittain.





- 1.-4. Itäpäädyssä on kahden hengen palveluasunto, jolla on yhteinen olohuone ja keittokomero. Asunnossa on myös oma parveke.
- 5.-7. Sisätiloissa on säilynyt alkuperäisiä ikkunapenkkejä. Ikkunasmyygin sivuosat on maalattu kiiltävällä valkoisella maalilla, joka heijastaa valoa sisätiloihin. Ikkunoiden alapuolella on paikoin pattersyvennykset, joissa on alkuperäiset maalatut valurautapatterit.





- 1.–3. Kellarin tilajako on säilynyt ja noudattaa ensimmäisen kerroksen keskikäytäväratkaisua. Kellarissa on Puuosalle ja Kiviosalle yhteinen kaksikerroksinen tekninen tila, varastoja, työhuoneita sekä sotaveteraanien kerho- ja kokoelmahuoneet. Eteläisen sisäänkäynnin yhteydessä on pieni varasto, joka on mahdollisesti toiminut eristys huoneena. Ovessa on luukku sekä teräskalterilla varustettu ikkuna. Kellarissa on betonilattia, rapatut maalatut seinät ja betonialakatto. Erikokoiset ja -malliset peiliovet ovat säilyneet ja tilassa on myös mahdollisesti alkuperäisiä ikkunoita.



- 4.–5. Ullakolle on kulku ainoastaan Puuosan vintin kautta. Se on pääosin kylmää käyttämätöntä avotilaa. Poikkipäätyjen kohdalla oli alun perin kolme asuinhuonetta. Huoneiden tilahahmot ja pintamateriaalit ovat säilyneet. Huoneissa on maalattu laotalattia ja puinen kattopaneeli. Ikkunat ja puupeiliovet ovat todennäköisesti alkuperäisiä. Huoneissa on myös vanhanaikaiset valurautaiset lämmityspatterit sekä kiinteä komero. Avovintillä on säilynyt kolme puurakenteista komeroa, jotka ilmeisesti olivat asuinhuoneiden käytössä.



KESKIOSA

1950-luvun pohjoiseteläsuuntaisessa Keskiosassa on kaksi maanpäällistä kerrosta sekä osittain maanpäällinen kellari. Pitkä rakennus on pohjoispäässä kytketty kapeahkolla yhdysosalla Kiviosaan ja etelässä Suvirinteeseen. Itäpuolella on pääsisäänkäynti ja länsipuolella aidattu piha sekä useampia toissijaisia sisäänkäyntejä. Rakennus koostuu neljästä osasta, jotka on erotettu toisistaan sisäänvedetyillä parvekkeilla. Pituussuuntainen harjakatto on loiva. Harjan korkeus ja sijainti seuraa porrastettua rakennusmassaa siten, että räystääs on pihan puolella yhtenäinen mutta länsipuolella korkeus vaihtelee.

Perustuksena on valettu betonisokkeli. Kantavana rakenteena on aikakaudelle tyypillinen sekarunko, jossa on muuratut tiiliseinät sekä betonipilareita rungon keskilinjassa. Väli- ja yläpohjana on betoninen alalaattapalkisto. Alkuperäiset väliseinät ovat muurattuja. Julkisivusommitelma heijastaa alkuperäistä tilaratkaisua. Länsipuolen, jossa potilashuoneet sijaitsivat, säännöllinen aukotus muodosta nauhamaisen vaikutelman. Pihajulkisivussa on enemmän vaihtelevuutta ikkunakoossa ja sommitelmassa. Ulkoseinät ovat pääosin roiskerapattuja. Ikkunoiden välissä on paikoittain myös sileä rappaus. Päätyjen ja piipun tummanpunaiset puhtaaksimuuratut tiilipinnat toimivat kontrastina vaalealle rappauspinnalle ja ovat olennainen osa rakennuksen arkkitehtuuria.

Keskiosan ulkohahmo on hyvin säilynyt ja on tyypillinen esimerkki aikakautensa hyöty- ja asuntoarkkitehtuurista. Osa rakennusosista, kuten esimerkiksi ikkunat, on uusittu 2000-luvulla vanhan mallin mukaan. Kellarissa on säilynyt vanhoja, todennäköisesti alkuperäisiä puuikkunoita. Länsipuolelle on lisätty parvekelasitus ja itäpuolelle teräsrakenteinen terassi. Vesikatto sekä vedenpoistojärjestelmä on myös uusittu. Vähäiset muutokset ovat vaikuttaneet kielteisesti rakennuksen ulkoasuun.

Itäpuolen ikkunat on uusittu vanhan mallin mukaan. Parvekkeihin on lisätty lasitus. Pinnakaiteet ovat alkuperäiset.



Julkisivumateriaalit	Alkuperäinen	2024
Sokkeli	pystyuritettu betonisokkeli	pystyuritettu betonisokkeli (AP)
Ulkoseinät	roiske- ja sileärappaus punatiili	roiske- ja sileärappaus punatiili (OSITTAIN UUSITTU)
Vesikatto	peltikate	rivipeltikate (UUSITTU)
Ikkunat	puuikkunat, maalattu	puu, maalattu (UUSITTU)
Ulko-ovet	puulasiovia	teräslasiovia puulasiovia (OSITTAIN UUSITTU)

AP = alkuperäinen



- 1.–3. Pihanpuoleinen julkisivusommitelma on vaihteleva. Kaikki ikkunat on uusittu vanhan mallin mukaan. Osasta tiloista on suora yhteys aidatulle pihalle. Punatiliippiu muodostaa voimakkaan pystysuuntaisen aiheen. Kiviosan ja Keskiosan välisessä osassa on kaareva ulkoseinä. Myöhemmät lisäykset, kuten esimerkiksi rampit ja kaiteet, ovat vaikuttaneet kielteisesti rakennuksen ulkohahmoon. Eteläpääty liitettiin 1990-luvulla laajennukseen.
- 4.–6. Pääsisäänkäynnin iso kello on uusittu. Oven edustalla on mustaa liuskekiveä. Alkuperäiset puiset ulko-ovet ovat paikoittain säilyneet ja osassa on 1950-luvun vetimet. Kellarissa on säilynyt alkuperäisiä puuikkunoita.



Sisätilat

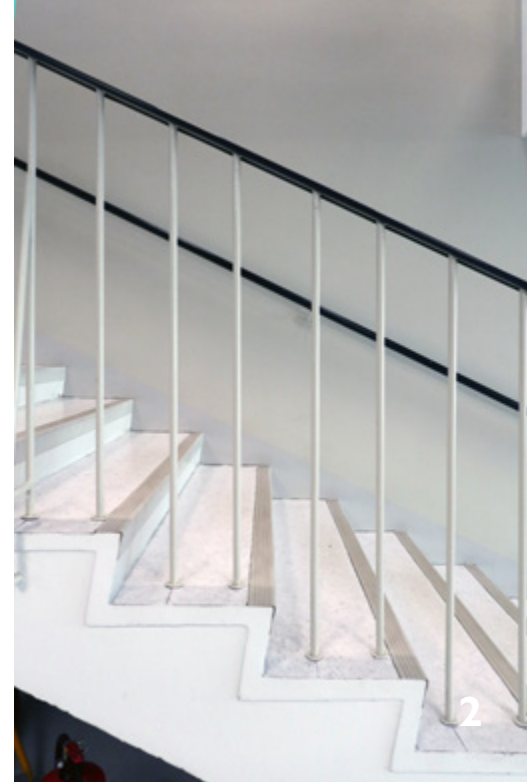
Keskiosan molemmat kerrokset ovat pääosin hoivakotikäytössä. Ensimmäisen kerroksen pohjoispäädyssä on myös päiväkeskus sekä kaksi palveluasuntoa. Rakennuksessa on kolme porrasta. Pääporras johtaa tilavasta sisääntuloaulasta toiseen kerrokseen. Portaana vieressä on hissi. Hissikuilu on suurennettu ja laitteet uusittu. Molemmat sivuportaat ulottuvat kellariin asti ja ovat pääosin henkilökunnan käytössä.

Tilajako on osittain muuttunut. Muutoksia on tapahtunut ennen kaikkea huonetiloissa sekä niiden käyttötarkoituksissa. Päiväkeskuksen paikalla oli alun perin suurkeittiö aputiloinen sekä kanslia ja johtajattaren asunto. Talomiehen asunto on jaettu kahdeksi palveluasunnoksi. Toisen kerroksen isot ruokailutilat on muutettu asuinhuoneiksi. Kerrosten keskikäytäväratkaisu on säilynyt, mutta huoneita on nykyisin enemmän. Ensimmäisessä kerroksessa on 15 huonetta ja toisessa kerroksessa 16. Asuinhuoneet ovat pääosin yhden hengen huoneita, joissa on oma suihku- ja wc-tila. Alkuperäiset yhteiset wc- ja pesutilat on purettu. Uudet ruokailu- ja keittiötilat sijaitsevat molemmissa kerroksissa pihan puolella osana käytävää. Yhteiset oleskelutilat parvekkeiden kohdalla ovat säilyneet.

Sisääntuloaula ja porrashuoneet ovat rakennuksen parhaiten säilyneitä tiloja, joissa sekä tilahahmot että osa pintamateriaaleista ovat alkuperäisiä. Portaissa on 1950-luvun mosaiikkibetonipinta ja teräspinnakaiteet. Aulassa on portaan

lisäksi säilynyt myös tuulikaapin puiset lasiovet sivuikkunoihin. Muualla pintamateriaalit on pääosin uusittu kokonaan 2000-luvun alussa, ja ne toistuvat samanlaisina kaikissa tiloissa. Lattia on päällystetty vaalealla muovimatolla, jossa on hitsatut saumat. Se kääntyy jalkalistana seinälle ja päättyy puulistaan. Seinät on maalattu vaaleaan sävyyn. Kantavat betonipilarit ja kattopalkit ovat paikoittain näkyvissä. Käytävillä on valkoinen alaslaskettu kipsilevykatto listakiinnityksellä. Katossa on integroidut valaisimet. Huonekorkeus on noin 2,2 m. Asuinhuoneissa ei ole alakattoa. Ikkunat on uusittu. Alkuperäiset mosaiikkibetoniset ikkunapenkit ovat säilyneet. Väliovet ovat pääosin uusia valkoisia laakaovia, joissa on kromatut 1950-luvun tyylliset painikkeet. Palo-ovet ovat joko uusia tai alkuperäisiä vaaleanharmaita teräslasiovia. Osassa on säilynyt 1950-luvun vedin. Interiöörin samankaltaisuus on vaikuttanut kielteisesti viihtyvyyteen ja orientoituminen sisätiloissa on vaikeaa.

Ikkunoiden alapuolella on lämmityspatterit. Sprinklerijärjestelmä on piilotettu alakattoon. Sähköasennukset on osittain asennettu pintaan valkoisiin muovikoteloihin. Rakennuksessa on nykyisin koneellinen ilmanvaihto. Toisen kerroksen eteläpäädyssä on iv-konehuone sekä tekninen tila. 2000-luvulla rakennettiin toinen pienempi iv-konehuone katolle. Asuinhuoneissa on jääkaappi ja kiinteä vaatekomero. Wc- ja suihkutilojen sekä keittiöiden kalusteet ja varusteet ovat vakiomallisia.



- 1.–3. Sisäntuloaulan portaan askelmat ovat mosaiikkibetonia. Etureunassa on muovinen liukueste. Alkuperäisen kaiteen pystypinnat on maalattu valkoisiksi ja käsijohde on päällystetty mustalla muovilla. Pääporras jatkuu avonaisena toiseen kerrokseen. Länsipuolella katto seuraa vesikaton muotoa ja taittuu ulkoseinään päin. Toisen kerroksen aulatila on muutettu.
- 4.–5. Sivuportaan leveys on noin 1,3 m. Askelman nousu on 130 mm ja etenemä 315 mm. Jalkalistana on maalattu kaista. Porrashuoneessa on säilynyt alkuperäisiä paloposteja, ilmanvaihtoventtiilejä sekä lämmityspattereita.



1



2



3

- 1.-3. Päiväkeskuksessa on monitoimitila, harrastetila, keittiö sekä wc- ja suihkutilat. Takan paikalla oli alun perin suurkeittiön leipomon uuni.
- 4.-7. Ensimmäisen kerroksen hoivakodin ruokailutilassa on vakiomalliset keittiökalusteet. Asuinhuoneet on sisustettu vaihtelevasti. Alkuperäiset mosaiikkibetoniset ikkunapenkit ovat säilyneet. Kantavat betonipilarit toistuvat käytävällä säännöllisin välein.
8. Kivosan ja Keskiosan välisessä yhdysosassa on nykyisin kaksi palveluasuntoa. Asunnoissa on keittiö ja makuuhuone.





- 1.–5. Toisessa kerroksessa on pitkä käytävä, jonka varrella asuinhuoneet sijaitsevat. Käytävä jatkuu Kiviosaan asti, jossa se kaartuu kauniisti. Osa käytävän palo-ovista on alkuperäisiä ja niissä on säilynyt 1950-luvun painikkeet. Parvekkeiden kohdalla on yhteiset oleskelutilat. Parvekkeelle on lisätty lasitus ja ovi on uusittu.
- 6.–12. Tasoerojen takia noin puolet kellarin tiloista on ikkunallisia. Ne sijaitsevat rakennuksen eteläpäässä, keskikäytävän varrella ja aukeavat molempiin suuntiin. Tiloissa on saunaosasto, henkilökunnan tiloja, varasto ja työhuoneita sekä siivousvälinehuolto. Maanalaisissa tiloissa on asuntojen irtaimistovarastoja, välinevarastoja sekä teknisiä tiloja. Alkuperäinen saunaosasto toimii nykyisin pukuhuoneena. Uusi saunaosasto rakennettiin 2000-luvulla. Askartelu- työ ja varastotilat olivat alun perin vaatehuollon tiloja. Kellarin lattia, ulkoseinät ja katto ovat pääosin betonia. Tiloissa on säilynyt paljon alkuperäisiä pintamateriaaleja sekä rakennusosia, kuten esimerkiksi ikkunoita, puupaneeliovia, laatoitus, lautalattia sekä rimapaneeli. Alkuperäisen painovoimaisen ilmanvaihdon poisto- ja tuloilmaventtiilit ovat myös säilyneet. Askartelu- ja työtiloissa on vanha kuivausteline, jossa on ulosvedettävät puutelineet.





SUVIRINNE **B** SOLLIDEN

SUVIRINNE

1990-luvun yksikerroksinen laajennus koostuu itä-länsisuuntaisesta rakennusmassasta, jonka kyljessä on poikkisuuntainen lyhyempi siipi. Molemmat osat ovat yhtä leveitä sekä saman korkuisia. Päädyissä on matalammat kapeammat osat, joissa on lasitetut terassit. Harjakatto on loiva ja räystäslinja pääosin yhtenäinen lukuun ottamatta eteläisivulla, jossa katto ulottuu terassien ylle. Ulokkeet on tuettu betonipilareilla. Laajennus on yhdistetty 1950-luvun eteläpäätyyn kapealla osalla, joka toimi myös huollon eteistilana. Sen vieressä itäpuolella on harjakattoinen pääsisäänkäynti, joka työntyy kutsuvasti rakennusmassasta ulos.

Perustuksena on betonisokkeli. Kantavana rakenteena on betonirakenteiset ulkoseinät sekä rungon keskellä olevat betonipilarit. Väliseinät ovat muurattuja ½-kiven kalkkihiiekkakiviseiniä tai teräsbetoniseiniä. Ylä- ja alapohjana on ontelolaatta. Julkisivujen pääasiallinen materiaali on poltettu punasaviitiili ja paikoittain myös valkoinen hienosahattu puupaneeli. Räystäään laudoitus sekä terassien koristeelliset puukaiteet ovat myös maalattua puuta. Vesikatteenä on konesaumattu teräslevy. Julkisivusommitelma heijastelee tilojen käyttötarkoitusta. Asuinhuoneissa on neliönmuotoiset ikkunat, joissa lasipinta on jaettu vaaka- ja pystylistoilla neljään osaan. Ikkunat ovat sisään-sisään -aukeavia ja kaksipuitteisia. Oleskelutiloissa on samantyyppisiä isompia ikkunoita. Päädyissä on pienet salmiakin- sekä neliönmuotoiset ikkunat.

Suvirinteessä on tehty vain vähän ulkopuolisia muutoksia. Pihan ulkoterasille on rakennettu puukansi sekä invaluiska ja kaiteet. Pyörätuolivarasto on nykyisin toimistokäytössä ja sen ulko-ovi on rakennettu kiinni. Ulkohahmoltaan rakennus on säilynyt lähes alkuperäisenä ja on tyyppillinen esimerkki 1990-luvun hoiva-arkkitehtuurista. Rakennusmassa, joka jäi suunniteltua pienemmäksi, sijoittuu luontevasti ympäristöönsä ja on alistettu 1950-luvun Keskiosalle. Rakennusosissa ja yksityiskohdissa on postmodernismiin viittaavia geometrisiä muotoja.



Julkisivumateriaalit

Sokkeli	pinnoitettu ja maalattu betoni
Ulkoseinät	poltettu punasaviitiili valkoinen hienosahattu kuusilauta
Vesikatto	konesaumattu vaaleanharmaa teräslevy
Ikkunat	puu, maalattu valkoinen
Ulko-ovet	teräs, vaalean harmaa

AP = alkuperäinen

Pääsisäänkäyntikatoksen kantavana rakenteena on valkoiset betonipilarit ja teräsristikko.





- 1.–3. Etelään suunnatut terassit ovat aktiivisessa käytössä kesän aikana. Terassit ovat osittain katettuja ja aurinkosuojana on ulosvedettävä kangasmarkiisi.
4. Päätyjen ilme on kevennetty lasitetuilla ulkotiloilla. Yläkolmiossa on salmiakkimuotoinen ikkuna.
- 5.–6. Pohjoispuolella on huollon sisäänkäynti, josta on pääsy sekä Kiviosaan että Suvirinteen aulaan.



Sisätilat

Suvirinteessä on vain yksi maantasolla oleva täysin esteetön kerros, joka on kokonaan hoivakotikäytössä. Kellaria tai ullakkoa ei ole. Pääsisäänkäynti johtaa tilavaan eteisaulaan, jossa on vastaanottotiski. Aulasta on pääsy molempiin asuinsiipiin, henkilökunnan tiloihin sekä tuulikaapin kautta myös Kiviosan kellariin. Siipien pohjaratkaisu perustuu keskikäytävään, jonka varrella asuinhuoneet sijaitsevat. Käytävät päättyvät pieneen viherhuoneeseen, joka on asukkaiden käytössä. Laajemmat oleskelu- ja ruokailutilat sijaitsevat itä-länsisuuntaisessa siivessä. Tiloista on suora pääsy terassille ja molemmissa on keittiö. Asuinhuoneita on yhteensä 16 kpl. Ne ovat yhden tai kahden hengen huoneita, joissa on pieni eteinen sekä liukuovella varustettu suihku- ja wc-tila.

Sisätilat ovat pääpiirteissään säilyneet alkuperäisinä. Ilmeisen toimiva tilajako ei ole muuttunut. Huoneiden käyttötarkoituksessa on tapahtunut pienempiä muutoksia. Pyörätuolivarasto on nykyisin toimistohuone ja tupakkahuone on henkilökunnan taukotila. Kylpyhuoneet on korjattu 2000-luvun alussa. Yleisilme on valoisa ja melko siisti. Asianmukaiset pintamateriaalit, rakennusosat ja kalusteet ovat kestäneet aikaa ja käyttöä hyvin. Ikkunat ovat valkoisia puuikkunoita, joiden korkeus lattiasta vaihtelee. Huoneissa se on 750 mm ja isompien ikkunoiden kohdalla vain 340 mm. Ikkunapenkki on noin 175 mm syvä ja valkoinen. Etureunassa on pyöristetty puulista. Ikkunoissa on kromattu vakioheloitus sekä pulttisaranat. Huoneiden väliovet

ovat peiliovityylisiä valkoisia laakaovia. Ovet aukeavat pääosin huoneisiin. Oviaukkoa reunustavat valkoiset profiloituneet vuorilistat. Paikoittain on käytetty myös valkoisia puulasiovia. Käytävien palo-ovet ovat harmaita teräslasiovia.

Käytävällä ja oleskelutiloissa on valkoinen alaslaskettu katto. Sileässä levypinnassa on akustiikkaa parantavaa rei'itystä. Kattolistaa ei ole. Huonekorkeus vaihtelee noin 2,4–2,6 m välillä. Asuinhuoneiden eteisissä ja kylpyhuoneissa on alaslasketut katot. Muualla on karkeapintainen betonikatto, joka on maalattu valkoiseksi. Huonekorkeus on 2,8 m. Lattia on kaikissa tiloissa päällystetty eri värisillä vaalean sävyisillä muovimatoilla. Asuinhuoneiden sisäänkäynnit on korostettu tummanharmaalla osalla. Jalkalistana on maalattu puulista. Seinät on pääosin maalattu. Käytävällä on noin metrin korkeudella puiset tukikaiteet.

Oleskelutiloissa ja asuinhuoneissa lämmityspatterit on sijoitettu ikkunoiden alle. Muissa tiloissa on levymalliset seinäkiinnitteiset patterit. Vesiputket kulkevat pinnassa. Tiloissa on koneellinen ilmanvaihto. Kanavat on piilotettu alakattoon. Iv-konehuone sijaitsee itäpäädyn ullakkotilassa. Alakatossa on integroidut ympyränmuotoiset valaisimet. Valkoiset seinäkiinnitteiset pallovalaisimet lisäävät viihtyisyyttä käytävä- ja oleskelutiloissa. Myöhemmin lisätty sprinklerijärjestelmä on asennettu alakaton alapuolelle. Toimenpide on vaikuttanut kielteisesti sisätilojen muuten huolellisesti suunniteltuun alakattomaailmaan.



1



2



3



4

- 1.–2. Tilava eteisaula on yhteydessä Kiviosaan. Aulasta avautuu näkymä oleskelutilaan. Eri tasoissa oleva sisäkatto luo vaihtelevuutta interiööriin. Sisätilojen viihtyisyyttä on lisätty irtokalusteilla, kangasverhoilla sekä tehostetapetilla.
- 3.–4. Käytävien päässä on lasitetut viherhuoneet tai lasiovet, joista tulee valoa sisätilaan. Sisätiloissa on kestäviä materiaaleja ja huolellisesti suunniteltuja yksityiskohtia. Pallonmuotoiset valkoiset seinävalaisimet toistuvat sekä ulko- että sisätiloissa. Käytävän tukikaiteessa on pyöreä käsijohde sekä rst-kiinnitys.



- 1.-4. Sisätiloissa on kestäviä materiaaleja ja huolellisesti suunniteltuja yksityiskohtia. Pallonmuotoiset valkoiset seinävalaisimet toistuvat sekä ulko- että sisätiloissa. Käytävän tukikaiteessa on pyöreä käsijohde sekä rst-kiinnitys.
- 5.-7. Asuinhuoneissa on lämminsävyiset materiaalit sekä kangasverhot. Eteisessä on kiinteä vaatekaappi, jossa on valkoinen runko ja viilupintaiset ovet. Kylpyhuoneessa on wc-istuin, käsienpesuallas sekä suihku. Lattia ja seinät on laatoitettu.



LÄHDELUETTELO

Arkistot

Kansallisarkisto (KA)
Piirustukset

Maanmittauslaitos (MML)
Ilmakuvat

Sipoon kunta, rakennusvalvonta ja tilapalvelu (SK Rakvv)
Asiakirjat, piirustukset

Sipoon kunta, mittaus- ja kiinteistöyksikkö (SK MKY)
Kartat, kiinteistörekisteri

Sipoon kunta, kaavoitusyksikkö (SK KY)
Kaavat

Sipoon kunta, hallintoyksikkö (SK HA)
Asiakirjat, piirustukset

Sipoon rakennusperinne ry (SRP)
Valokuvia

Sipoon seniorikeskuksen arkisto (SSKA)
Valokuvia

Painamattomat lähteet

Lehto Peltonen Valkama Oy ja Ympäristötoimisto Oy, 2006: Sipoon kunnan kulttuuriympäristö- ja rakennusperintöselvitys.

Livady Oy, 2020: Nikkilän rakennusperintöselvitys.

Perkkiö Eila, 1982: Sipoon rakennuskulttuuri, inventointi. Sipoon kunta.

Äldrepolitiskt program för Sibbo kommun, 2002. Sipoon kunta.

Painetut lähteet

Böhling, Paula (toim.) 2007. Suunnittelukeskus Oy. MKR 1949 - FCG 2007. FCG Suunnittelukeskus Oy.

Enbom Sten; Lindros Birgit; Sjöholm Odin 2004. Skeden i Sibbos historia. Från flydda tider till dagens verklighet. Sibbo hembygdsforskningsförening Rf.

Jaakkola Jouko et al. (toim.) 1994. Armeliaisuus, yhteisöapu, sosiaaliturva. Suomalaisen turvan historiaa. Sosiaaliturvan keskusliitto.

Jaakko Ylisen muistokirjoitus. Helsingin sanomat 3.4.2020.

Verkkolähteet

Kansallisarkiston verkkosivut, haettu 9.10.2024.

<https://portti.kansallisarkisto.fi/fi/aineisto-opaat/vaivaishoito>

Museoviraston verkkosivut, haettu 11.10.2024.

www.rakennettuhuvinvointi.fi

Työväenliikkeen verkkosivut, haettu 9.10.2024.

<http://www.tyovaenliike.fi/tyovaenliikkeen-vaiheita/alasivu-1/koyhainhuolto-sosiaalihuollon-alkuvaiheita/>

SIBBO KOMMUNALHEM

